

Wskaźniki cen towarów i usług konsumpcyjnych w kwietniu 2021 r.

14.05.2021 r.



wzrost w porównaniu z analogicznym miesiącem poprzedniego roku

Ceny towarów i usług konsumpcyjnych w kwietniu 2021 r. w porównaniu z analogicznym miesiącem ub. roku wzrosły o 4,3% (przy wzroście cen usług – o 6,8% i towarów – o 3,6%).

W stosunku do poprzedniego miesiąca ceny towarów i usług wzrosły o 0,8% (w tym towarów – o 0,9% i usług o 0,3%).

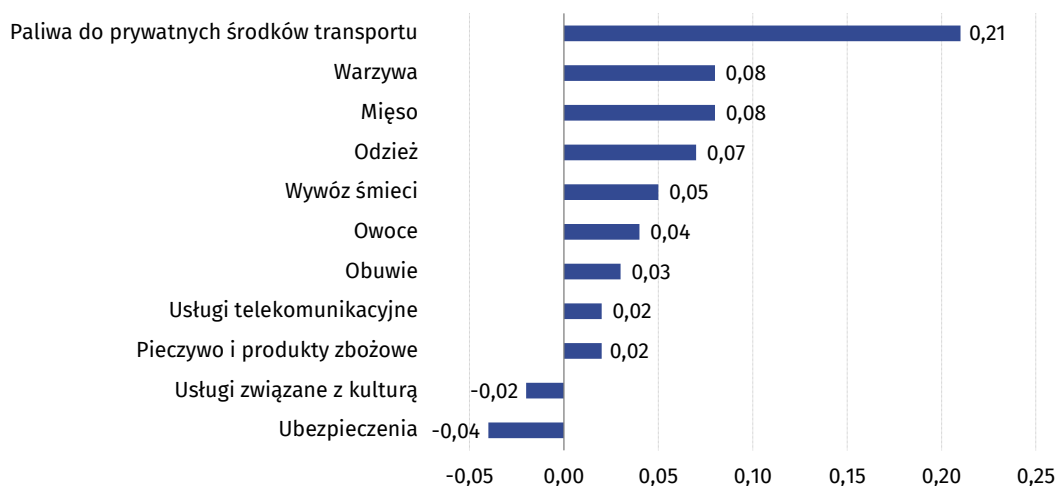
Tablica 1. Wskaźniki cen towarów i usług konsumpcyjnych w kwietniu 2021 r.

WYSZCZEGÓLNIENIE	IV 2021			I-IV 2021	WPŁYW ZMIAN III 2021= =100
	IV 2020= =100	XII 2020= =100	III 2021= =100	I-IV 2020= =100	
OGÓŁEM	104,3	103,6	100,8	103,1	x
Żywność i napoje bezalkoholowe	101,2	104,3	101,0	100,8	0,27
Napoje alkoholowe i wyroby tytoniowe	101,7	101,4	100,1	102,3	0,01
Odzież i obuwie	99,7	101,9	102,5	98,0	0,10
Użytkowanie mieszkania lub domu i nośniki energii	105,7	104,0	100,4	106,3	0,07
Wyposażenie mieszkania i prowadzenie gospodarstwa domowego	102,6	101,4	100,9	102,1	0,05
Zdrowie	103,4	100,7	100,2	104,0	0,01
Transport	116,2	110,4	102,5	103,7	0,24
Łączność	107,6	104,4	100,5	106,5	0,03
Rekreacja i kultura	105,4	102,4	100,2	104,5	0,01
Edukacja	105,5	100,8	100,1	105,5	0,00
Restauracje i hotele	104,4	101,3	100,3	104,8	0,01
Inne towary i usługi	102,3	100,0	99,7	102,3	-0,01

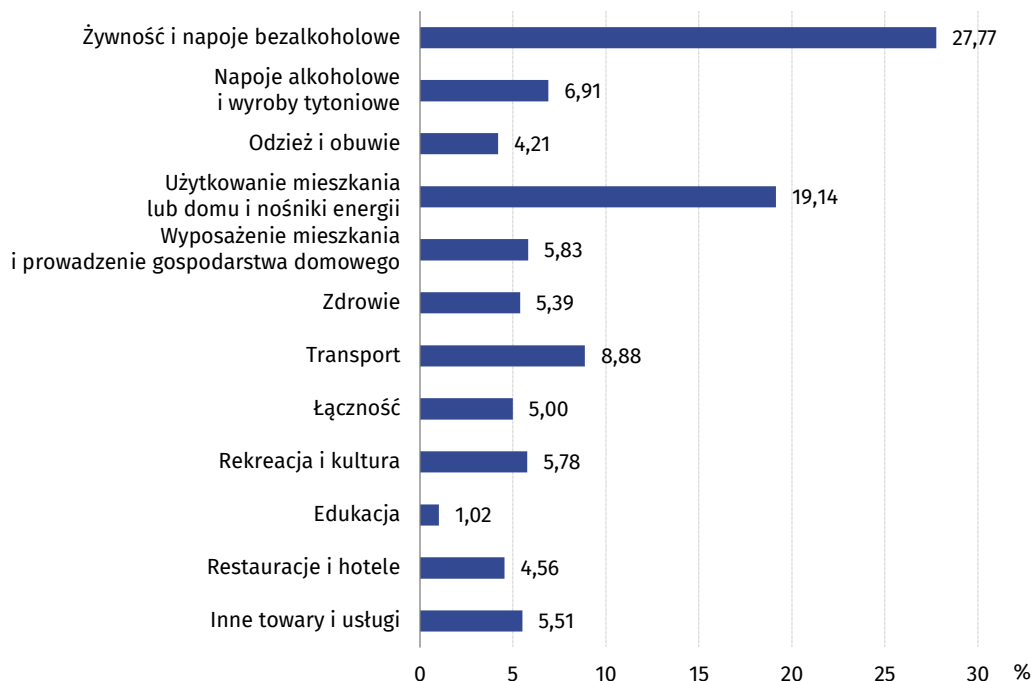
Wpływ zmian cen na wskaźnik cen towarów i usług konsumpcyjnych ogółem

W kwietniu br. w porównaniu z poprzednim miesiącem największy wpływ na wskaźnik cen towarów i usług konsumpcyjnych ogółem miały wyższe ceny żywności (o 1,1%) oraz w zakresie transportu (o 2,5%), które podwyższyły ten wskaźnik odpowiednio o 0,27 p. proc i 0,24 p. proc. W porównaniu z miesiącem analogicznym poprzedniego roku wyższe ceny w zakresie transportu (o 16,2%) oraz mieszkania (o 5,0%) podniosły ten wskaźnik odpowiednio o 1,39 p. proc. i 1,24 p. proc. Niższe ceny w zakresie odzieży i obuwia (o 0,3%) obniżyły wskaźnik o 0,01 p. proc.

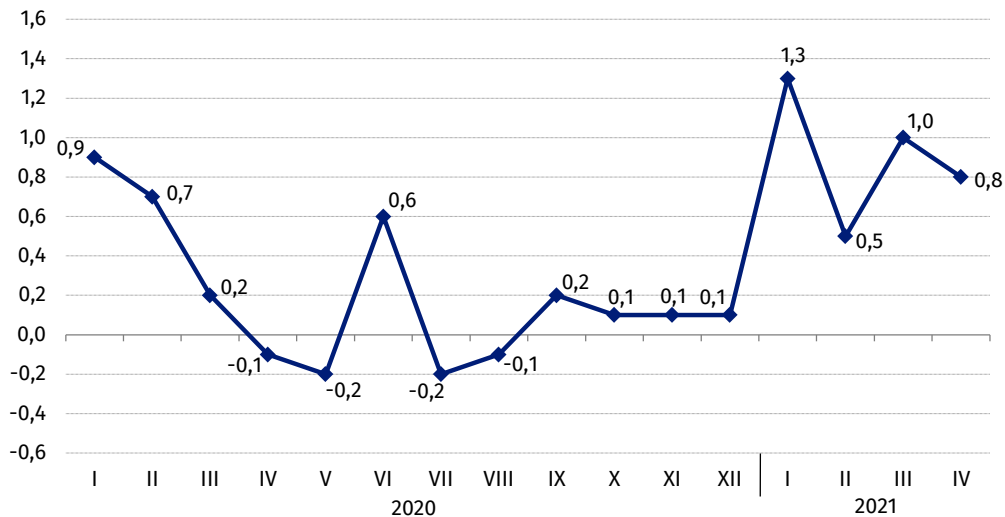
Wykres 1. Wpływ zmian cen wybranych grup towarów i usług konsumpcyjnych w kwietniu 2021 r. (zmiana w p. proc. do okresu poprzedniego)



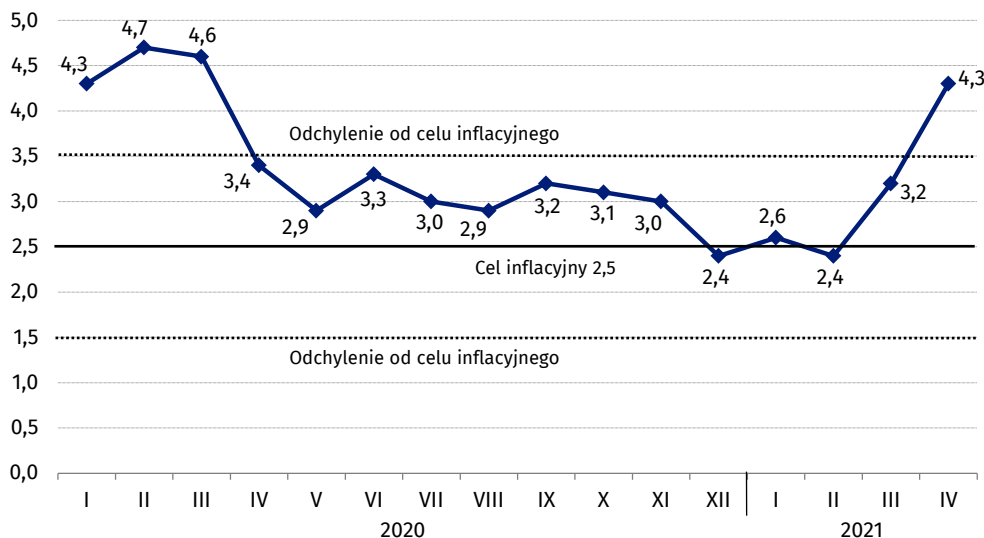
Wykres 2. System wag stosowany w obliczeniach wskaźników cen towarów i usług konsumpcyjnych w 2021 r.



Wykres 3. Zmiany cen towarów i usług konsumpcyjnych w stosunku do okresu poprzedniego (w %)

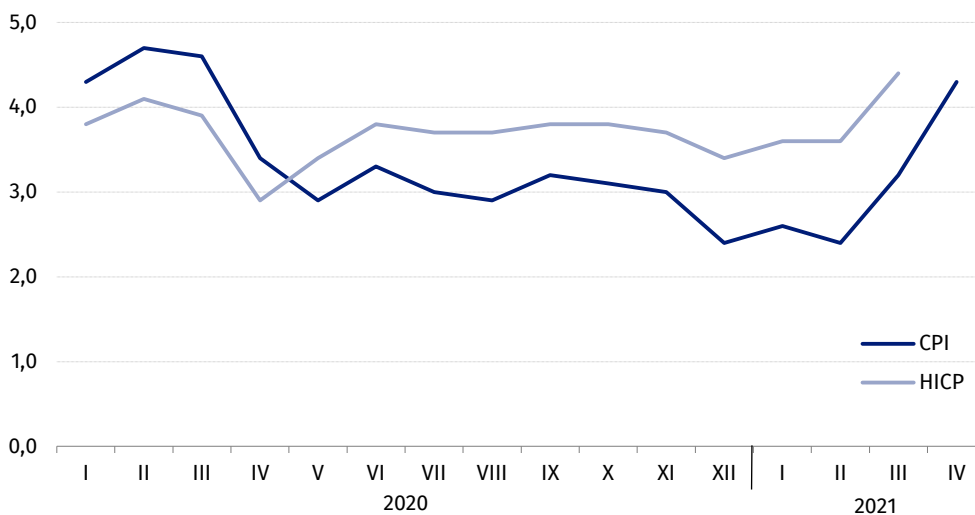


Wykres 4. Zmiany ceny towarów i usług konsumpcyjnych w stosunku do analogicznego okresu roku poprzedniego (w %)



W kwietniu 2021 r. wskaźnik cen towarów i usług konsumpcyjnych znalazł się powyżej górnej granicy odchyień od celu inflacyjnego określonego przez Radę Polityki Pieniężnej (2,5% +/- 1 p. proc.)

Wykres 5. Zmiany cen według wskaźnika cen towarów i usług konsumpcyjnych (CPI) oraz zharmonizowanego wskaźnika cen konsumpcyjnych (HICP) w stosunku do analogicznego okresu roku poprzedniego (w %)



Tablica 2. Wskaźniki cen towarów i usług konsumpcyjnych w kwietniu 2021 r.

WYSZCZEGÓLNIENIE	IV 2021			I-IV 2021
	IV 2020= =100	XII 2020= =100	III 2021= =100	I-IV 2020= =100
OGÓŁEM	104,3	103,6	100,8	103,1
Towary	103,6	103,8	100,9	101,9
Usługi	106,8	103,1	100,3	107,1
ŻYWNOŚĆ, NAPOJE BEZALKOHOLOWE I ALKOHOLOWE ORAZ WYROBY TYTONIOWE	101,3	103,7	100,8	101,1
ŻYWNOŚĆ I NAPOJE BEZALKOHOLOWE	101,2	104,3	101,0	100,8
Żywność	100,7	104,1	101,1	100,3
w tym:				
Ryż	105,3	100,8	100,2	107,0
Mąka	105,3	103,1	100,7	104,6
Pieczywo	105,7	103,8	100,6	106,0
Makarony i produkty makaronowe	100,6	101,0	100,4	101,4
Mięso	98,8	104,2	101,3	97,7
w tym:				
Mięso wołowe	102,0	102,5	100,8	101,7
Mięso cielęce	102,2	101,4	100,5	101,8
Mięso wieprzowe	90,3	105,2	102,7	88,5
Mięso drobiowe	106,8	117,9	103,0	100,1
Wędliny	99,0	100,1	100,2	99,8
Ryby i owoce morza	103,8	101,7	100,5	103,3
Mleko, sery i jaja	102,5	101,4	100,5	102,3
w tym:				
Mleko	103,1	101,2	100,3	103,7
Jogurt, śmietana, napoje i desery mleczne	102,0	101,4	100,1	102,0
Sery i twarogi	102,6	101,2	100,5	102,5
Jaja	102,8	102,0	102,0	100,4
Oleje i tłuszcze	100,4	101,2	100,8	98,7
Tłuszcze roślinne	102,4	103,0	101,8	100,7
Tłuszcze zwierzęce	98,9	99,8	100,1	97,2
w tym masło	99,0	99,8	100,0	96,9
Owoce	99,3	108,4	101,8	101,1
Warzywa	99,4	110,9	102,5	98,3
Cukier	100,1	101,5	100,0	102,1
Napoje bezalkoholowe	106,3	106,3	100,2	105,6
w tym:				
Kawa	99,4	100,8	99,9	99,8
Herbata	98,6	100,3	100,5	99,1
Kakao i czekolada w proszku	104,4	102,4	100,5	103,6
Wody mineralne lub źródlane	108,7	107,4	100,4	107,5
Soki owocowe i warzywne	102,3	102,6	100,1	101,8

WYSZCZEGÓLNIENIE	IV 2021			I-IV 2021
	IV 2020= =100	XII 2020= =100	III 2021= =100	I-IV 2020= =100
NAPOJE ALKOHOLOWE I WYROBY TYTONIOWE	101,7	101,4	100,1	102,3
Napoje alkoholowe	101,9	101,8	100,1	102,4
Wyroby tytoniowe	101,1	100,2	100,2	102,2
ODZIEŻ I OBUWIE	99,7	101,9	102,5	98,0
w tym:				
Odzież	99,5	101,5	102,3	97,6
Obuwie	99,8	102,8	102,8	98,3
MIESZKANIE	105,0	103,4	100,5	105,4
UŻYTKOWANIE MIESZKANIA LUB DOMU I NOŚNIKI ENERGII	105,7	104,0	100,4	106,3
w tym:				
Opłaty na rzecz właścicieli	103,0	102,0	100,4	102,8
Zaopatrywanie w wodę	104,6	100,9	100,1	104,2
Wywóz śmieci	127,8	112,8	102,8	134,5
Usługi kanalizacyjne	104,4	101,9	100,3	104,3
Nośniki energii	104,0	104,3	100,0	104,6
Energia elektryczna	109,5	109,5	100,0	110,8
Gaz	95,7	100,3	100,2	95,8
Opał	102,6	99,8	99,9	102,5
Energia cieplna	102,2	100,8	99,9	102,5
WYPOSAŻENIE MIESZKANIA I PROWADZENIE GOSPODARSTWA DOMOWEGO	102,6	101,4	100,9	102,1
w tym:				
Mebłe, artykuły dekoracyjne, sprzęt oświetleniowy	104,9	103,6	102,2	103,4
Urządzenia gospodarstwa domowego	102,6	100,5	100,8	102,1
Środki czyszczące i konserwujące	99,6	99,8	100,1	100,4
Usługi związane z prowadzeniem gospodarstwa domowego	106,4	102,3	100,2	106,8
ZDROWIE	103,4	100,7	100,2	104,0
w tym:				
Wyroby farmaceutyczne	101,1	99,8	100,1	101,9
Urządzenia i sprzęt terapeutyczny	102,1	100,9	100,2	102,2
Usługi lekarskie	107,3	102,3	100,4	107,8
Usługi stomatologiczne	112,5	102,7	100,4	112,6
Usługi szpitalne i sanatoryjne	106,4	101,7	100,4	106,1
TRANSPORT	116,2	110,4	102,5	103,7
w tym:				
Środki transportu	100,9	102,4	101,2	100,6
w tym samochody osobowe	100,4	102,0	101,2	100,2
Paliwa do prywatnych środków transportu	128,1	116,1	103,6	105,1
Olej napędowy	124,0	115,8	103,2	101,8
Benzyna	128,7	116,1	104,2	106,0
Gaz ciekły i pozostałe paliwa do prywatnych środków transportu	140,5	116,8	101,4	111,9
Usługi transportowe	89,9	102,3	101,1	98,5

WYSZCZEGÓLNIENIE	IV 2021			I-IV 2021
	IV 2020= =100	XII 2020= =100	III 2021= =100	I-IV 2020= =100
ŁĄCZNOŚĆ	107,6	104,4	100,5	106,5
w tym:				
Sprzęt telekomunikacyjny	92,6	102,1	102,5	90,3
Usługi telekomunikacyjne	108,5	104,5	100,4	107,4
REKREACJA I KULTURA	105,4	102,4	100,2	104,5
w tym:				
Sprzęt audiowizualny, fotograficzny i informatyczny	101,8	100,5	100,7	101,9
Usługi związane z rekreacją i kulturą	109,1	103,5	98,9	109,2
w tym:				
Usługi związane z rekreacją i sportem ^u	104,6	100,6	100,0	105,1
Usługi związane z kulturą	111,1	104,7	98,5	111,0
w tym opłaty radiowo-telewizyjne	114,5	106,4	97,9	114,2
Książki	106,1	99,2	99,7	102,7
Gazety i czasopisma	103,9	101,2	100,0	105,1
Artykuły piśmienne, malarskie, kreślarskie	103,6	101,3	100,5	103,5
Turystyka zorganizowana ^u	104,1	104,4	101,7	102,0
Turystyka zorganizowana w kraju ^u	106,7	106,1	102,5	106,3
Turystyka zorganizowana za granicą ^u	100,2	101,7	100,4	95,7
EDUKACJA	105,5	100,8	100,1	105,5
RESTAURACJE I HOTELE	104,4	101,3	100,3	104,8
INNE TOWARY I USŁUGI	102,3	100,0	99,7	102,3
w tym:				
Higiena osobista	103,1	100,6	100,6	102,9
w tym:				
Usługi fryzjerskie, kosmetyczne i pielęgnacyjne ^u	110,5	102,1	100,0	110,9
Artykuły do higieny osobistej i kosmetyki	101,9	100,4	100,7	101,6
Opieka społeczna	110,3	102,9	100,2	110,6
Ubezpieczenia	97,4	97,1	96,1	98,1
Usługi finansowe świadczone przez banki i inne instytucje	147,6	99,7	100,0	148,3

^u Udział danych szacowanych dla agregatu powyżej 50%

Zalecenia na czas kryzysu związanego z pandemią COVID-19 rekomendowane przez Eurostat dotyczące wskaźników cen konsumpcyjnych oraz systemu wag prezentowane są pod linkiem <https://stat.gov.pl/obszary-tematyczne/ceny-handel/wskazniki-cen/wytyczne-dotyczace-opracowania-hicp-w-kontekście-kryzysu-związanego-z-covid-19,19,1.html>

W przypadku cytowania danych Głównego Urzędu Statystycznego prosimy o zamieszczenie informacji: „Źródło danych GUS”, a w przypadku publikowania obliczeń dokonanych na danych opublikowanych przez GUS prosimy o zamieszczenie informacji: „Opracowanie własne na podstawie danych GUS”.

Opracowanie merytoryczne:
Departament Handlu i Usług
Dyrektor Ewa Adach-Stankiewicz
Tel: 22 608 31 24

Rzeczposzechnianie:
Rzecznik Prasowy Prezesa GUS
Karolina Banaszek
Tel: 695 255 011

Wydział Współpracy z Mediami

Tel: 22 608 34 91, 22 608 38 04

e-mail: obslugaprasowa@stat.gov.pl



www.stat.gov.pl



[@GUS_STAT](https://twitter.com/GUS_STAT)



[@GlownyUrządStatystyczny](https://www.facebook.com/GlownyUrządStatystyczny)

Powiązane opracowania

[Komunikaty i obwieszczenia Prezesa GUS](#)

[Informacje sygnałne](#)

Temat dostępny w bazach danych

[Dziedzinowa Baza Wiedzy \(DBW\) Ceny](#)

[Bank Danych Makroekonomicznych \(BDM\)](#)

[Bank Danych Lokalnych \(BDL\)](#)

[Wskaźniki cen \(Obszary tematyczne: Ceny, Handel\)](#)

[Ceny \(Obszary tematyczne: Ceny, Handel\)](#)

Ważniejsze pojęcia dostępne w słowniku

[Wskaźnik cen towarów i usług konsumpcyjnych](#)

[Cena detaliczna](#)