

Wskaźniki cen towarów i usług konsumpcyjnych we wrześniu 2020 r.

15.10.2020 r.



wzrost w porównaniu z analogicznym miesiącem poprzedniego roku

Ceny towarów i usług konsumpcyjnych we wrześniu 2020 r. w porównaniu z analogicznym miesiącem ub. roku wzrosły o 3,2% (przy wzroście cen usług – o 7,2% i towarów – o 1,7%).

W stosunku do poprzedniego miesiąca ceny towarów i usług wzrosły o 0,2% (przy wzroście cen usług – o 0,4% i towarów – o 0,2%).

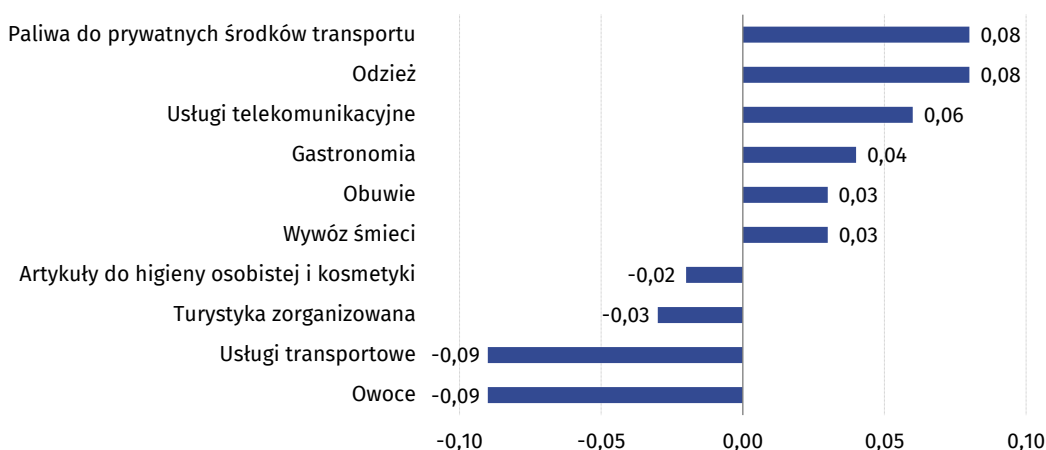
Tablica 1. Wskaźniki cen towarów i usług konsumpcyjnych we wrześniu 2020 r.

WYSZCZEGÓLNIENIE	IX 2020			VII-IX 2020		I-IX 2020	WPŁYW ZMIAN VIII 2020= =100
	IX 2019= =100	XII 2019= =100	VIII 2020= =100	VII-IX 2019=100	IV-VI 2020=100	I-IX 2019=100	
OGÓŁEM	103,2	102,0	100,2	103,0	100,1	103,6	x
Żywność i napoje bezalkoholowe	102,8	100,9	99,6	103,2	97,7	105,8	-0,10
Napoje alkoholowe i wyroby tytoniowe	104,7	104,4	99,9	104,7	100,3	104,3	-0,01
Odzież i obuwie	98,0	95,7	102,6	98,1	97,1	97,7	0,12
Użytkowanie mieszkania lub domu i nośniki energii	107,3	106,7	100,4	107,2	100,6	107,2	0,07
Wyposażenie mieszkania i prowadzenie gospodarstwa domowego	101,5	101,5	100,4	101,2	100,5	100,8	0,02
Zdrowie	105,0	104,9	100,3	105,2	101,3	104,7	0,02
Transport	95,1	93,0	99,8	93,2	102,9	94,2	-0,02
Łączność	105,5	105,1	101,3	104,3	102,4	103,2	0,06
Rekreacja i kultura	103,6	103,0	100,6	102,7	101,6	102,8	0,04
Edukacja	105,8	104,5	102,6	105,8	101,6	105,3	0,03
Restauracje i hotele	105,3	104,4	100,5	105,7	101,2	105,9	0,03
Inne towary i usługi	102,9	101,2	99,6	103,8	101,0	102,9	-0,02

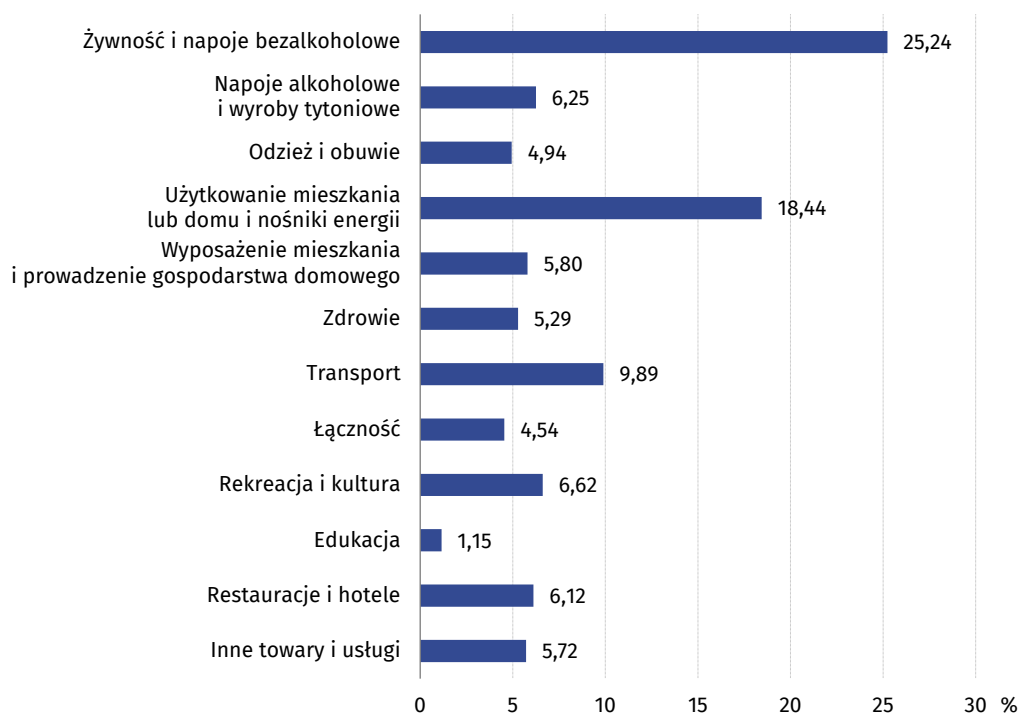
Wpływ zmian cen na wskaźnik cen towarów i usług konsumpcyjnych ogółem

We wrześniu br. w porównaniu z poprzednim miesiącem największy wpływ na wskaźnik cen towarów i usług konsumpcyjnych ogółem miały wyższe ceny odzieży i obuwia (o 2,6%) oraz w zakresie mieszkania (o 0,4%) i łączności (o 1,3%), które podwyższyły wskaźnik odpowiednio o 0,12 p. proc, 0,09 p. proc. i 0,06 p. proc. Niższe ceny żywności (o 0,4%) oraz w zakresie transportu (o 0,2%) obniżyły ten wskaźnik odpowiednio o 0,10 p. proc. i 0,02 p. proc. W porównaniu z miesiącem analogicznym poprzedniego roku wyższe ceny w zakresie mieszkania (o 5,9%), żywności (o 2,9%) oraz restauracji i hoteli (o 5,3%) podwyższyły wskaźnik cen towarów i usług konsumpcyjnych odpowiednio o 1,43 p. proc., 0,67 p. proc. i 0,33 p. proc. Niższe ceny w zakresie transportu (o 4,9%) oraz odzieży i obuwia (o 2,0%) obniżyły ten wskaźnik odpowiednio o 0,48 p. proc. i 0,10 p. proc.

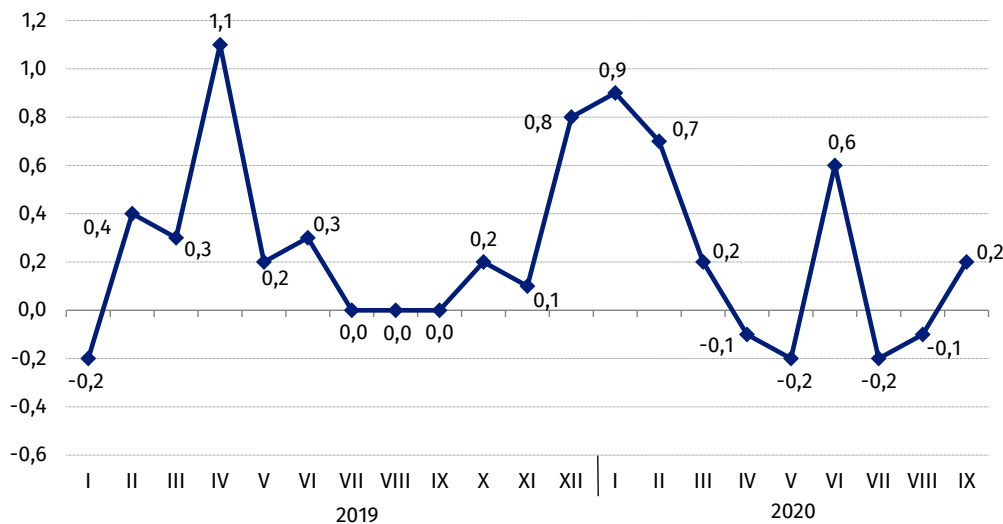
Wykres 1. Wpływ zmian cen wybranych grup towarów i usług konsumpcyjnych we wrześniu 2020 r. (zmiana w p. proc. do okresu poprzedniego)



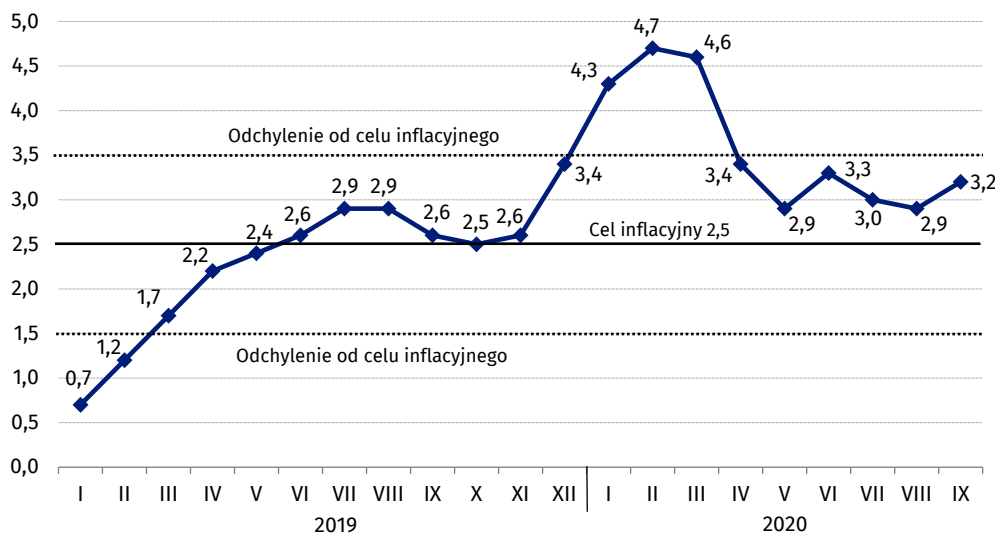
Wykres 2. System wag stosowany w obliczeniach wskaźników cen towarów i usług konsumpcyjnych w 2020 r.



Wykres 3. Ceny towarów i usług konsumpcyjnych (zmiana w % do okresu poprzedniego)

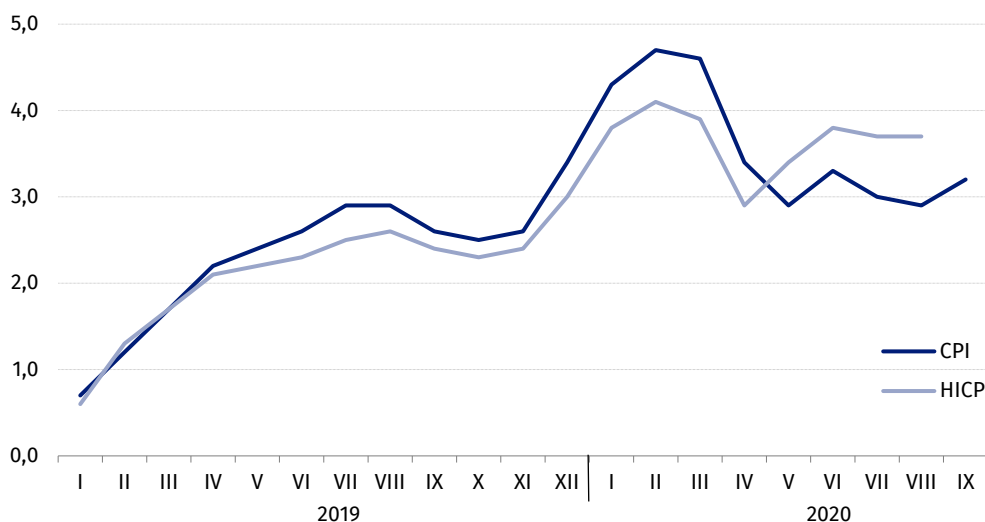


Wykres 4. Ceny towarów i usług konsumpcyjnych (zmiana w % do analogicznego okresu roku poprzedniego)



We wrześniu 2020 r. wskaźnik cen towarów i usług konsumpcyjnych znajdował się w granicach odchyleń od celu inflacyjnego określonego przez Radę Polityki Pieniężnej (2,5% +/- 1 p. proc.)

Wykres 5. Wskaźnik cen towarów i usług konsumpcyjnych (CPI) oraz zharmonizowany wskaźnik cen konsumpcyjnych (HICP) (zmiana w % do analogicznego okresu roku poprzedniego)



Tablica 2. Wskaźniki cen towarów i usług konsumpcyjnych we wrześniu 2020 r.

WYSZCZEGÓLNIENIE	IX 2020			VII-IX 2020		I-IX 2020
	IX 2019= =100	XII 2019= =100	VIII 2020= =100	VII-IX 2019=100	IV-VI 2020=100	I-IX 2019=100
OGÓŁEM	103,2	102,0	100,2	103,0	100,1	103,6
Towary	101,7	100,6	100,2	101,6	99,5	102,4
Usługi	107,2	105,8	100,4	107,0	101,6	106,8
ŻYWNOSĆ, NAPOJE BEZALKOHOLOWE I ALKOHOLOWE ORAZ WYROBY TYTONIOWE	103,1	101,6	99,6	103,5	98,2	105,5
ŻYWNOSĆ I NAPOJE BEZALKOHOLOWE	102,8	100,9	99,6	103,2	97,7	105,8
Żywność	102,9	100,9	99,6	103,4	97,5	106,1
w tym:						
Ryż	107,7	108,9	100,4	107,6	101,9	107,1
Mąka	106,4	106,5	100,9	106,4	101,4	105,6
Pieczywo	108,4	106,2	100,3	108,7	100,7	108,4
Makarony i produkty makaronowe	103,4	101,9	100,1	103,5	99,8	104,0
Mięso	103,5	100,0	100,1	104,4	98,5	108,9
w tym:						
Mięso wołowe	101,7	101,0	100,4	101,7	99,2	102,1
Mięso cielęce	102,8	102,2	100,0	103,1	100,4	103,6
Mięso wieprzowe	99,4	92,2	99,4	101,5	94,0	111,9
Mięso drobiowe	96,6	97,5	101,5	96,7	99,6	100,9
Wędliny	107,6	103,7	100,1	108,2	99,7	111,3
Ryby i owoce morza	103,9	103,4	100,0	104,1	101,0	104,4
Mleko, sery i jaja	103,4	102,5	99,9	103,5	100,1	103,4
w tym:						
Mleko	106,7	104,8	99,7	107,4	100,7	106,9
Jogurt, śmietana, napoje i desery mleczne	103,0	102,5	99,9	103,2	100,1	103,5
Sery i twarogi	102,9	102,2	100,0	102,9	100,1	102,8
Jaja	101,8	100,6	100,2	101,0	99,8	100,4
Oleje i tłuszcze	99,5	101,0	100,4	99,6	99,6	99,1
Tłuszcze roślinne	99,6	101,4	99,2	100,5	99,8	100,9
Tłuszcze zwierzęce	99,4	100,7	101,3	98,9	99,4	97,7
w tym masło	98,0	100,1	101,4	97,4	99,4	95,9
Owoce	113,5	112,8	95,5	118,7	96,0	120,9
Warzywa	94,2	88,9	99,8	92,1	86,4	101,5
Cukier	103,8	103,7	99,6	104,6	99,6	107,5
Napoje bezalkoholowe	101,3	101,4	99,6	101,7	100,2	102,1
w tym:						
Kawa	100,1	100,1	99,5	100,5	99,5	101,1
Herbata	100,9	101,2	99,6	101,3	99,2	101,7
Kakao i czekolada w proszku	105,8	106,4	100,5	105,7	101,9	105,3
Wody mineralne lub źródlane	102,3	103,2	99,9	102,7	100,7	103,0
Soki owocowe i warzywne	102,2	101,6	99,2	102,4	100,5	102,9

WYSZCZEGÓLNIENIE	IX 2020			VII-IX 2020		I-IX 2020
	IX 2019= =100	XII 2019= =100	VIII 2020= =100	VII-IX 2019=100	IV-VI 2020=100	I-IX 2019=100
NAPOJE ALKOHOŁOWE I WYROBY TYTONIOWE	104,7	104,4	99,9	104,7	100,3	104,3
Napoje alkoholowe	103,7	103,7	99,8	103,8	100,2	103,6
Wyroby tytoniowe	107,1	106,1	100,0	107,1	100,7	106,3
ODZIEŻ I OBUWIE	98,0	95,7	102,6	98,1	97,1	97,7
w tym:						
Odzież	97,6	95,2	102,5	97,8	97,0	97,2
Obuwie	98,8	96,5	103,1	98,2	97,0	98,3
MIESZKANIE	105,9	105,5	100,4	105,8	100,6	105,7
UŻYTKOWANIE MIESZKANIA LUB DOMU I NOŚNIKI ENERGII	107,3	106,7	100,4	107,2	100,6	107,2
w tym:						
Opłaty na rzecz właścicieli	104,9	104,0	100,6	105,1	100,7	105,8
Zaopatrywanie w wodę	104,1	103,9	100,1	104,0	102,7	103,3
Wywóz śmieci	150,4	147,7	102,2	151,1	105,7	151,7
Usługi kanalizacyjne	104,5	104,2	100,1	104,6	101,3	104,7
Nośniki energii	104,6	104,2	100,1	104,5	99,4	104,9
Energia elektryczna	111,7	111,7	100,0	111,7	100,0	111,7
Gaz	95,7	95,4	100,0	95,7	95,6	98,2
Opał	102,2	101,6	100,3	102,0	102,1	100,5
Energia cieplna	102,2	101,2	100,5	102,0	99,9	102,4
WYPOSAŻENIE MIESZKANIA I PROWADZENIE GOSPODARSTWA DOMOWEGO	101,5	101,5	100,4	101,2	100,5	100,8
w tym:						
Mebłe, artykuły dekoracyjne, sprzęt oświetleniowy	100,2	101,1	101,1	99,5	100,2	99,1
Urządzenia gospodarstwa domowego	101,3	101,3	100,3	100,7	101,0	99,4
Środki czyszczące i konserwujące	101,7	101,7	99,7	102,1	100,4	102,0
Usługi związane z prowadzeniem gospodarstwa domowego	107,9	106,7	100,8	107,7	101,7	107,1
ZDROWIE	105,0	104,9	100,3	105,2	101,3	104,7
w tym:						
Wyroby farmaceutyczne	102,9	102,8	100,2	103,3	100,8	103,5
Urządzenia i sprzęt terapeutyczny	102,6	102,2	100,4	102,4	100,6	102,0
Usługi lekarskie	109,0	107,9	100,7	109,1	101,8	108,3
Usługi stomatologiczne	113,8	112,5	100,2	114,2	102,9	110,5
Usługi szpitalne i sanatoryjne	103,6	114,1	100,3	103,4	103,8	103,2
TRANSPORT	95,1	93,0	99,8	93,2	102,9	94,2
w tym:						
Środki transportu	98,7	100,9	99,8	98,9	99,7	98,2
w tym samochody osobowe	98,5	100,7	99,8	98,7	99,6	98,0
Paliwa do prywatnych środków transportu	90,8	89,6	101,6	87,4	107,2	89,1
Olej napędowy	88,8	87,4	101,3	86,2	104,5	88,7
Benzyna	90,4	91,3	101,9	86,6	108,0	88,7
Gaz ciekły i pozostałe paliwa do prywatnych środków transportu	102,2	86,0	100,5	98,8	111,6	93,7
Usługi transportowe	99,0	82,8	89,7	98,9	92,3	101,9

WYSZCZEGÓLNIENIE	IX 2020			VII-IX 2020		I-IX 2020
	IX 2019= =100	XII 2019= =100	VIII 2020= =100	VII-IX 2019=100	IV-VI 2020=100	I-IX 2019=100
ŁĄCZNOŚĆ	105,5	105,1	101,3	104,3	102,4	103,2
w tym:						
Sprzęt telekomunikacyjny	89,2	92,1	99,3	89,1	97,6	89,9
Usługi telekomunikacyjne	106,2	105,6	101,3	104,9	102,5	103,7
REKREACJA I KULTURA	103,6	103,0	100,6	102,7	101,6	102,8
w tym:						
Sprzęt audiowizualny, fotograficzny i informatyczny	97,9	98,6	99,7	97,8	99,8	96,6
Usługi związane z rekreacją i kulturą	107,5	107,5	103,8	104,9	102,6	103,2
w tym:						
Usługi związane z rekreacją i sportem	106,5	105,6	102,0	106,6	101,3	105,2
Usługi związane z kulturą	108,0	108,5	104,6	104,3	103,1	102,4
w tym opłaty radiowo-telewizyjne	110,6	112,2	107,3	104,7	105,4	101,0
Książki	99,5	96,1	101,0	102,3	102,4	103,4
Gazety i czasopisma	106,2	106,1	100,6	105,8	100,2	105,8
Artykuły piśmienne, malarskie, kreślarskie	103,6	102,9	100,5	103,4	101,2	103,3
Turystyka zorganizowana	102,3	102,3	98,0	101,1	102,3	104,5
Turystyka zorganizowana w kraju	106,9	107,7	97,5	106,9	102,4	107,3
Turystyka zorganizowana za granicą	98,8	98,4	98,4	96,8	102,2	102,5
EDUKACJA	105,8	104,5	102,6	105,8	101,6	105,3
RESTAURACJE I HOTELE	105,3	104,4	100,5	105,7	101,2	105,9
INNE TOWARY I USŁUGI	102,9	101,2	99,6	103,8	101,0	102,9
w tym:						
Higiena osobista	104,2	102,9	99,5	104,3	100,7	103,3
w tym:						
Usługi fryzjerskie, kosmetyczne i pielęgnacyjne	113,3	112,2	100,4	113,3	103,6	110,5
Artykuły do higieny osobistej i kosmetyki	102,1	100,8	99,3	102,2	99,9	101,8
Opieka społeczna	112,6	112,1	102,2	112,4	103,3	110,1
Ubezpieczenia	96,3	91,7	99,0	100,9	101,8	100,6
Usługi finansowe świadczone przez banki i inne instytucje	140,4	140,4	98,2	140,9	110,5	122,6

Zalecenia rekomendowane przez Eurostat dotyczące wskaźników cen konsumpcyjnych prezentowane są pod linkiem <https://stat.gov.pl/obszary-tematyczne/ceny-handel/wskazniki-cen/wytyczne-dotyczace-opracowania-hicp-w-kontekście-kryzysu-zwiazanego-z-covid-19,19,1.html>

Dokumenty „Guidance on the compilation of the HICP in the context of the COVID-19 crisis” oraz “Guidance note on HICP issues emerging from the lifting of lockdown measures” zamieszczone zostały przez Eurostat pod następującymi linkami https://ec.europa.eu/eurostat/documents/10186/10693286/HICP_guidance.pdf, https://ec.europa.eu/eurostat/documents/10186/10693286/HICP_lifting_lockdown_measures_guidance.pdf

W przypadku cytowania danych Głównego Urzędu Statystycznego prosimy o zamieszczenie informacji: „Źródło danych GUS”, a w przypadku publikowania obliczeń dokonanych na danych opublikowanych przez GUS prosimy o zamieszczenie informacji: „Opracowanie własne na podstawie danych GUS”.

Opracowanie merytoryczne:
Departament Handlu i Usług
Dyrektor Ewa Adach-Stankiewicz
Tel: 22 608 31 24

Rozpowszechnianie:
Rzecznik Prasowy Prezesa GUS
Karolina Banaszek
Tel: 695 255 011

Wydział Współpracy z Mediami

Tel: 22 608 34 91, 22 608 38 04

e-mail: obslugaprasowa@stat.gov.pl



www.stat.gov.pl



@GUS_STAT



@GlownyUrzadStatystyczny

Powiązane opracowania

[Komunikaty i obwieszczenia Prezesa GUS](#)

[Informacje sygnałne](#)

Temat dostępny w bazach danych

[Dziedzinowa Baza Wiedzy \(DBW\) Ceny](#)

[Bank Danych Makroekonomicznych \(BDM\)](#)

[Bank Danych Lokalnych \(BDL\)](#)

[Wskaźniki cen \(Obszary tematyczne: Ceny, Handel\)](#)

[Ceny \(Obszary tematyczne: Ceny, Handel\)](#)

Ważniejsze pojęcia dostępne w słowniku

[Wskaźnik cen towarów i usług konsumpcyjnych](#)

[Cena detaliczna](#)