



Zeszyt metodologiczny

Beneficjenci środowiskowej pomocy społecznej

Methodological report. Social assistance beneficiaries



Zeszyt metodologiczny
Beneficjenci środowiskowej pomocy społecznej
Methodological report. Social assistance beneficiaries

Content-related works

Statistical Office in Kraków

Editorial team

Antonina Setlak, Mateusz Słomski, Jan Szarek

Supervised by

Agnieszka Szlubowska

Editorial work

Elżbieta Niemiec

Translation

Jan Szarek

Typesetting and graphics

Elżbieta Niemiec

Methodological report reviewed by the Methodological Commission of Statistics Poland

Publications available on website

<http://stat.gov.pl/>

When publishing SO data – please indicate the source

Preface

We provide you with the methodological report of the survey "Social assistance beneficiaries", carried out by the Statistical Office in Kraków.

The main source of data is the Central Collection of the National Social Assistance Monitoring System, administered by the Ministry of Family, Labour and Social Policy. It is an administrative database registered by social workers in social welfare centres during a family interview, i.e. during the administrative procedure preceding the issuance of a decision on granting or refusing to grant social assistance benefits. The scope of data collected in this database is a valuable source of information about the demographic and social situation of people and households.

This study is the first comprehensive document devoted to the methodology of statistical survey on the beneficiaries of social assistance at domicile. Principles of the methodology used in the survey have so far been synthetically described in the biennial publication "Social assistance beneficiaries".

The authors of the study will be grateful for any comments enabling the improvement of the methodology of the described survey.

Director
of the Statistical Office in Kraków

A handwritten signature in black ink, appearing to read "A. Szlubowska". The signature is fluid and cursive, with a long horizontal stroke at the end.

Agnieszka Szlubowska

Contents

	Page
Preface	3
Main abbreviations	5
Introduction	6
1. Subjective and objective scope of the survey	7
1.1. Subjective scope	7
1.2. Objective scope	8
2. Type and method of the survey	8
3. Characteristic of data gathering tools	9
4. Variables in the survey	11
4.1. Variables describing beneficiaries of social assistance	11
4.2. Variables describing beneficiary households	13
4.3. Indicators and methods of calculating them	14
4.4. Definitions of key terms	15
5. Organisation of the survey implementation	18
6. Method of presenting the survey results	19
6.1. Forms of results publication	19
6.2. Scope of information presented in individual sections	20
7. Evaluation of the quality of the survey	21
7.1. Data quality and work on improving them	21
7.2. Assessment of the reliability of the results obtained in the survey	22
Annexes	23

Main abbreviations

MRPiPS	Ministry of Family, Labour and Social Policy
GUS	Statistics Poland (until 2018 – Central Statistical Office, CSO)
NSP	National Census
BAEL	Labour Force Survey, LFS
ZC KSMPS	Central Collection of the National Social Assistance Monitoring System
KESO	Organisational Structure Element Code
CAS	Central Statistics Application
OPS	Social Welfare Centre
PCPR	Powiat Family Support Centre
ZUS	Social Insurance Institution
KRUS	Agricultural Social Insurance Fund
hap	reference hectare

Introduction

The aim of the study is to provide information on the scale of needs for support from social assistance and changes taking place in this area, as well as to indicate population groups, groups of households and families in need of social assistance due to poverty, in the lowest possible territorial cross-section (district, community). The results of the survey also include the characteristics of groups of social assistance beneficiaries and their households, and present the reasons that decided about granting the benefit. The main source of data is the Central Collection of the National Social Assistance Monitoring System, administered by the Ministry of Family, Labour and Social Policy.

User groups interested in the results of social welfare beneficiaries include:

- **central authorities** – conducting analyses in order to create an information base for the development of concepts and defining directions of development in the field of social assistance;
- **government and local government administration** – conducting analyses to create an information base for the development of a community, district and voivodship strategy for solving social problems, with particular emphasis on social assistance programmes, prevention and solving alcohol-related problems and others, the aim of which is to integrate people and families from special risks groups;
- **research and educational institutions** – conducting scientific analyses and didactic work in accordance with their programmes established on the basis of current and anticipated economic and social trends.

The first part of the study presents the subjective and objective scope of the survey in detail. The second part concerns the type and method of the survey. The third part characterizes the data sources for the survey. In the fourth part, the set of variables characterizing the examined entities was grouped and described. The next two parts describe the organisation of the survey and the ways of presenting its results. The seventh part assesses the quality of the data underlying the survey and assesses the reliability of the results.

The legal basis for the survey is the annual programme of statistical surveys of official statistics, introduced by the regulation of the Council of Ministers.

The legal basis for collecting data in the Central Collection of the National Social Assistance Monitoring System, which is the main source of data for the survey, is the Act of 12 March 2004 on Social Assistance (uniform text, Journal of Laws of 2018, item 1508, with later amendments) together with the Regulation of the Minister of Family, Labour and Social Policy of 25 August 2016 on family interview (uniform text, Journal of Laws 2017, item 1788).

1. Subjective and objective scope of the survey

1.1. Subjective scope

The subjects of the statistical survey are the beneficiaries of social assistance and their households.

The surveyed population of beneficiaries of social assistance includes households and homeless people who received benefits from a social welfare centre on the basis of an administrative decision, preceded by a full family interview.

In a wide range of types of assistance granted, the vast majority of them depend on income, which is related to the requirement of an interview. Pursuant to the act¹ – granting benefits in the form of: crisis intervention, social work, counselling, participation in self-help club activities, shelter, as well as granting a credit ticket does not require an administrative decision. Therefore, people who only benefited from this type of benefits are not included in the study.

Moreover, beneficiaries of benefits granted solely due to a random event or natural or ecological disaster were excluded from the survey. The reason for this exclusion is the basic assumption that the survey describes people who are in a difficult economic or living situation, not resulting from incidental events.

Beneficiaries are divided into two groups of people:

- with per capita income below the income threshold,
- with per capita income above this criterion.

Beneficiaries with an income per capita below the income criterion are the population whose survey is conducted to the widest extent. The basic intention of the survey implementers was to determine – at the lowest possible aggregate level – how large the group of people whose material status forced them to ask for help is in relation to the total number of inhabitants. This size – a relative number with an extremely low income per person in the household², combined with the described socio-demographic characteristics of this population and the economic situation in a given area, also allows to examine objective and subjective reasons affecting the size of the demand for such assistance.

Households of beneficiaries of social assistance are the second subject of the survey. It is worth noting that in the years 2011–2015, the term "beneficiaries" was defined twice: as households that benefited from the aid of social assistance centres in a given year as well as all members of these households (including homeless people benefiting from OPS assistance). In order to harmonise concepts, from 2016 the definition of beneficiaries includes only persons. The basic criterion for the distribution of households, as among beneficiaries, is per capita income and on this basis households are distinguished:

- with per capita income below the income criterion,
- with income per person above this criterion.

In the output studies, there are described separately:

- single-person households,
- multi-person households.

In the group of multi-person households, there are separate households with dependent children under the age of 18.

In the population of multi-person households, it is possible to distinguish family households, which are divided into:

¹ Art. 106 sec. 2 of the Act of 12 March 2004 on Social Assistance.

² In the Act on Social Assistance, the definition of a family is almost identical to the definition of a household in official statistics. Therefore, in this methodological report, as in the survey and in publications using its results, the term "household" is consistently used, and the "per capita family income" in the Act is treated as per capita household income.

- single-family,
- multi-family,

and in single-family households, family types are determined.

Household type and family type are derived from household composition. Household composition – the number of people and their relationship with each other – is originally determined and recorded by the social worker during the family interview (details of this issue in Part 4, item 4). The obtained set of households is subject to standardization in accordance with the typology of Statistics Poland. Work is currently underway to distinguish family types also in multi-family households.

1.2. Objective scope

The Central Collection of the National Social Assistance Monitoring System contains individual information about each person who in a given year benefited directly (as a beneficiary) or indirectly (as a member of the recipient's household) of social assistance. In addition, the data set contains information not only about all sources of income of individuals, but also about the amount of income from individual sources. On this basis, the social worker determines the income per person in the family. This income is the most important criterion for grouping beneficiaries and their households.

The group of analysed characteristics describing beneficiaries includes: age, gender, place of residence (community, divided into urban and rural area), position on the labour market, source of income and amount of income, state of health, degree of disability, education (level of education completed and type of school attended by the beneficiary), marital status, role in the family and relationship with the head of the household. The subject of the survey is also the duration of benefiting from social assistance (the period of registration in the system).

The variables regarding the degree of relationship, marital status and age of persons (from the exact date of birth) allow a very wide characteristic of households of beneficiaries of social assistance. In addition, there is a variable specific to the survey of beneficiaries – the "type of problem" justifying the need for aid.

The households covered by the survey are analysed in terms of their type, size, place of residence (community, divided into urban and rural area), main source of income and per capita income in the household, and also according to the generational composition of multi-person households.

In addition to characteristics of beneficiaries and their households, the survey also includes the forms and types of aid provided, in the context of the description of the situation of beneficiaries and characteristics of their households.

2. Type and method of the survey

The survey of social assistance beneficiaries is a survey conducted by the President of Statistics Poland. Data are collected by the full observation method. It is a survey carried out on an annual basis in the thematic block of the Statistical survey programme of official statistics – "Living conditions of the population, social assistance".

This is an analytical survey and the data used come from administrative sources. The basic source of data is the Central Collection of the National Social Assistance Monitoring System. It is a data set of non-identifiable individual data on persons who have benefited from social assistance, i.e. on beneficiaries and members of their households and on the households themselves as a whole. It also contains data on the types of benefits granted and the reasons for granting it.

The concepts used in the survey are mostly defined in accordance with the methodology of Statistics Poland. These are the terms used, for example, in household budget surveys and censuses. For some terms, their definitions in public statistics do not comply with those used in the social assistance system. These differences are described in the section on the definition of key concepts. There are also definitions of concepts that occur only in the social assistance system.

3. Characteristic of data gathering tools

The data sources in the survey of beneficiaries of social assistance are not typical data collection tools (forms, polls), but data sets from the administrative sources described below.

The **Central Collection of the National Social Assistance Monitoring System** consists of quarterly delivered sets of data, powered by IT systems operating in social welfare centres. These systems, approved by the Ministry of Family, Labour and Social Policy, record data on beneficiaries obtained during interviews using the family interview questionnaire.

The social assistance monitoring system operates at all levels of public administration:

- at the central level: the Ministry of Family, Labour and Social Policy,
- at the voivodship level: social policy departments in Voivodship Offices and regional social welfare centres,
- at the district level: district family assistance centres,
- at the community level: social welfare centres (in cities with district status, structures that combine the functions of a district family assistance centre and a social welfare centre); in addition, some centres have their branches (e.g. in large cities in individual districts).

Assessment of the household's situation requires specific procedures described in legal regulations: in the Act of 12 March 2004 on Social Assistance and in the Regulation of the Minister of Family, Labour and Social Policy of 25 August 2016 on family interview. A social worker conducting a family interview may require the person or family applying for assistance to submit a statement of income and financial status. The financial and personal situation of the applicant's family members is determined on the basis of documents listed in the Act on Social Assistance. These include, among others: ID card, disability certificates, certificates or statements on remuneration, certificates or statements on continuing education in a secondary school or university, decision of the starost on recognition or refusal of recognition as an unemployed person, etc. The data recorded during the family interview are then entered into the IT system, where they are appropriately coded according to system classifications.

Personally identifiable data recorded for the purposes of the administrative procedure are replaced by a unique system identifier at the social welfare centre. Applicants' households also receive their ID. Information recorded by social workers and then anonymized is sent four times a year to the Ministry of Family, Labour and Social Policy, where all community sets of data are collected, stored and processed.

Data generated at the community level are published after each quarter on password-protected pages of the Central Statistical Application.

The Central Collection of the National Social Assistance Monitoring System contains anonymized data, audited and corrected according to the systemic validation principles. Such a collection is made available to Statistics Poland by the Ministry of Family Labour and Social Policy quarterly as a set of nine tables in text form (.txt).

Four tables are used in the survey:

- person's situation,
- family situation,
- benefit,
- family members.

All of these tables contain the Organisational Structure Element Code (KESO), and the following information is provided in tables listed below:

- in the PERSON'S SITUATION table – date of birth, marital status, type of education, position on the labour market, role in the family, source of income, health status and type of disability certificate, as well as the amount of income in the case of people with their own source of income,
- in the FAMILY SITUATION table – date of conducting the family interview, number of people in the family, family composition code, class of place of residence (city, village) and income per person in the family,

- in the BENEFIT table – the code of the benefit, the amount/value of the benefit, the reason for granting the aid, the period for which the benefit was granted and the rate of payment for the service,
- in the FAMILY MEMBERS table – family identifier, person's identifier, variables indicating the person in the family who is the recipient, identifier of the benefit provided (which links this table to the Benefit table), information about the type of beneficiary (i.e. information whether the beneficiary is a citizen of Poland or a foreigner) and gender code.

In the survey of beneficiaries of social assistance, there are also used:

- data sets on individuals and families receiving family benefits,
- data sets on persons registered as unemployed, as of 31 December,
- collections of data on Register of beneficiaries of the ZUS and KRUS pension systems,
- data sets on the amount and sources of taxpayers' revenues registered in the PIT system of the Ministry of Finance,
- statistical reports of the Ministry of Family, Labour and Social Policy.

Starting with the edition for the year 2018, the survey also uses student data from the data set of:

- Educational Information System (SIO) – in the field of information on social assistance (school scholarships) for primary and secondary school students,
- POLON System – in the scope of data on social scholarships for university students.

The set of information from so many different sources may seem too broad for the verification of data in the Central Collection of the National Monitoring System for Social Assistance, but administrative sources, in addition to undeniable advantages, also have their drawbacks, which must be taken into account in the data processing procedures used. In the case of the Central Collection, with the quality and in particular the completeness of data on persons described in Part 7, any other source containing information to correct hidden errors, fill in deficiencies or obtain guidance to complete them is very valuable. Therefore, there is a need to use a range of data to verify certain information already at the community level.

Information system for family benefits is a database of individual data on beneficiaries of benefits provided on the basis of the Act on Family Benefits, the gestor of which is the Ministry of Family, Labour and Social Policy. Data sets in this field are created as part of the National Monitoring of Family Benefits. As in the case of the social assistance system, at the community level, data on applicants are recorded in an application from which sets of data on beneficiaries, families and family members of beneficiaries are generated (in the case of income-dependent benefits). An anonymized collection is forwarded to the Ministry with such information as: the degree of relationship with the reference person (in this case it is the applicant) and income per person in the family. For the purposes of the survey on beneficiaries of social assistance, basic data on the number of children for which child benefit was received and on their families are used. The reason why this part of the data set is used, is that families receiving child benefit are the largest group of recipients of all family benefits. The data set is used, among others, to compare the number of families receiving family benefits from the lowest income groups with a similar group of households with dependent children among social assistance beneficiaries. Data from the family benefit system are used from the beginning of the survey of beneficiaries of social assistance.

Register of the unemployed is a set of individual data on the unemployed registered in district labour offices. Data are collected directly from 340 district labour offices. In the statistical survey on beneficiaries of social assistance, data from this register have been used for comparisons with the population of unemployed beneficiaries since 2013. They contain information such as: gender, age, health status, education, marital status and number of dependent children.

In the conducted analyses, the author's unit focuses on the comparison of socio-demographic characteristics of unemployed people registered in labour offices and unemployed beneficiaries of social assistance.

Register of beneficiaries of the ZUS and KRUS pension systems in the described survey has been used since 2013. These data sets contain basic identification data of retirees and pensioners, personal ID, place of residence code as well as information on the type and amount of the benefit. These data are used to determine the rates of

benefiting from social assistance in the group of retirees and pensioners at the level of communities and districts.

Register of the Ministry of Finance on income tax payers (PIT) allows to estimate the number of people living from work according to their place of residence. In the survey of beneficiaries of social assistance, the share of taxpayers obtaining income from wages and salaries in the number of inhabitants of the age of professional activity and the median of these salaries are part of the socio-economic context for the analysis of the number of beneficiaries and their socio-economic structure. The collection of taxpayers has been used since the beginning of the survey.

Departmental reports of the Ministry of Family, Labour and Social Policy on the social assistance benefits provided are used from the beginning of the survey. They are used to verify the completeness of basic figures in the Central Collection of the National Social Assistance Monitoring System.

4. Variables in the survey

During the family interview, data on the applicant and all members of his household are recorded. It should be added that the family interview form contains practically no methodological guidance. During this interview, the social worker records at least 50, and in the case of multi-person families, much more, pieces of information. Most of them are used in the survey as variables describing beneficiaries and their households.

4.1. Variables describing beneficiaries of social assistance

Data on persons recorded in the Central Collection of the National Social Assistance Monitoring System allow a relatively very wide characteristic of beneficiaries of social assistance. They are described by: place of residence, gender, age, health situation, disability, level of education and type of school – in the case of pupils and students, marital status, degree of relationship, position on the labour market and source and amount of income. Of these characteristics, only three – type of school, marital status and degree of relationship – are not the subject of the survey, but play an important role at the stage of data processing and generating important features describing entities.

Place of residence – in the Central Collection of the National Social Assistance Monitoring System there is no identifier directly informing about the place of residence of the recipient and his household, therefore the basis for grouping beneficiaries and their households according to the territorial division is the Code of the Organisational Structure Element (KESO).

The age of a person is calculated from the date of birth, so the structure of beneficiaries by age groups is determined in accordance with methodological principles used in statistical surveys of public statistics.

The health situation is defined by the terms: healthy, sick, chronically ill. The lack of definitions of these terms (in particular the distinction between the categories "sick" and "chronically ill") may be the reason for different interpretations by the social worker. The characteristics of beneficiaries presented in the resulting data by health status are not comparable to the results of survey carried out by Statistics Poland in this respect.

Disability in the family history is recorded only if individuals have appropriate certificates. Therefore, the number of disabled beneficiaries and their structure according to the degree of disability can be compared with the results of statistical surveys of Statistics Poland in terms of the number of legally disabled people. The Central Collection of the National Social Assistance Monitoring System contains information on the type of decision, the degree of disability or incapacity for work and the time for which the decision was issued.

The level of education and information about continuing education are recorded separately in the family interview. In the Central Collection, unlike in the family interview, in one variable "type of education" both the codes of completed education and the codes of the level of currently implemented education are used. This is inconsistent with the standards used in public statistics and at the same time may make it difficult for registers

to encode this variable. In the opinion of authors of the survey, it is for this reason that there is a very high incompleteness of information on the level of education (too frequent use of code 99 – no data). The second significant problem with this variable is in many cases the lack of data updates. Confirmation of this fact was possible after several years of conducting the survey, in the context of determining the population of beneficiaries permanently benefiting from social assistance. The analysis of historical data allowed to conclude that – despite the introduction by the authors of the survey of a number of validation rules in this area – in households benefiting from social assistance for at least 2 years, the number of people with primary or lower secondary education in age ranges 18–24 and 25–34 may be overstated due to the lack of updating of information on the continuation of education by young people. Thus, information on the number of people with basic vocational, secondary, post-secondary or higher education may be underestimated in these age groups.

In a situation where the majority of beneficiaries of social assistance have been benefiting from it for more than 2 years, it is important to update this variable, especially in relation to young people who have completed compulsory education, i.e. graduated from lower secondary school.

In this situation, the variable "Continuation of education" is the basis for determining the level of completed education of people who continue their education.

Position in the labour market, like other variables in the family interview, is not explained. The only indication for the user is the entry "does not apply to children" (i.e. people under the age of 18). It takes on the values: "1 – working", "2 – unemployed", "3 – economically inactive". In the National Social Assistance Monitoring System, these concepts are not defined. This is information about the status of the beneficiary of social assistance on the day of the family interview, so it does not translate into the status on the labour market within the meaning of the Labour Force Survey (LFS).

It should be noted that the reason for granting the "Unemployment" benefit also occurs in cases where there is an economically inactive person in the household (e.g. in a situation where making efforts to find a job is a condition for granting such aid). Information on a person's remaining in the unemployment register does not appear in the Central Collection of the National Social Assistance Monitoring System and as such it does not reach the author's unit.

Source of income (type and amount) – up to 4 sources of income can be registered in the Central Collection of the National Social Assistance Monitoring System. In the system there are also codes: 22 – dependent (reserved basically for children, i.e. people under the age of 18) and code 33 – lack of income, which applies to a person without income, not dependent on other people³, in particular a single-handedly managing person. At the same time, it does not mean the absence of any income, but the lack of income taken into account when determining entitlements to benefits. The Act on Social Assistance lists what income is not taken into account when deciding whether to grant a benefit (these include, among others: a child-raising benefit introduced in 2016 as an implementation of the government programme "Family 500+", and social benefits). Information about sources of income and its amount applies to the month preceding the month of submitting the application for social assistance.

For the purposes of the survey, sources of income of beneficiaries and their households are grouped as follows:

- income from: permanent employment, casual employment, on their own account outside private farming, on their own account on their own farm (use or assistance on a family farm),
- non-earning sources of income: retirement pension (employee, veteran), agricultural retirement pension, survivor's pension, disability pension (employee, agricultural), social pension, unemployment benefit, alimony, nursing allowance and nursing benefit, other non-earning sources.

The number of years of benefiting from social assistance is possible to calculate on the basis of historical data (thanks to the invariability of system identifiers of people).

Characteristics of the beneficiary population by gender and the above-mentioned features are presented in result tables in details.

³ In order to adjust to the methodology of Statistics Poland, such persons are included in the "dependent" group in the survey results.

4.2. Variables describing beneficiary households

Income per person in the family is calculated during the family interview. It is the result of dividing the total income of a family by the number of its members. Income from the month preceding the submission of the application for the benefit is taken into account.

This variable is the basis for separating the group of beneficiaries and their households with per capita income below the income criterion⁴. This group is referred to as "poor beneficiaries"/"poor beneficiary households". Populations of poor beneficiaries and their holdings are characterised in the survey to the fullest extent possible.

The type of household is a variable created for the purposes of the survey, because the family composition code appearing in the Central Collection of the National Monitoring System for Social Assistance does not allow the correct, in accordance with the standards of official statistics, separation of multi-person family and non-family households in multi-person households. The type of household is determined on the basis of two personal variables:

- marital status – information recorded during a family interview. A system classification is used to encode this feature by the social worker. The typology is similar to the classification of actual marital status used in Statistics Poland (the classification contains the codes of partners in a cohabitation relationship and separated marriages). Nevertheless, the analysis of data indicates that in practice, social workers in most cases register the legal status; this is due to the lack of appropriate guidelines for social workers;
- degree of relationship – a variable determined by the social worker. According to the record in the system documents, it means relationship with the head of the family; while the "head of the household" is most often the person being interviewed.

The size of household is the number of people enrolled during a family interview and registered in the system. The social worker takes into account the provisions of Article 10 of the Act on Social Assistance: "When determining the right to permanent and periodic benefits in the composition of the family, children brought up in a foster family or a family children's home and adult pupils of a foster family or a family children's home shall not be taken into account."

The main reason for benefiting from social assistance is determined for the household on the basis of codes of types of problems recorded in the Central Collection of the National Monitoring System of Social Assistance. According to Article 8 of the Act on Social Assistance, cash assistance is possible in a situation where, in addition to poverty, (i.e. income below the legal criterion) the members of the applicant's household experiences at least one of the 14 problems listed in Article 7 items 2–15 of the Act, which are grouped in the survey as follows:

- lack of work (unemployment),
- health problems – disability, long-term or severe illness,
- family problems – the need to protect motherhood or multi-children parenthood, helplessness in matters of care and upbringing and running a household, especially in single-parent or large families, orphanage, domestic violence,
- social problems – homelessness, alcoholism or drug addiction, difficulties in adapting to life after release from prison,
- others – a fortuitous event or crisis situation, difficulties in the integration of persons who have been granted refugee status (subsidiary protection or conditional temporary residence permit), the need to protect victims of trafficking in human beings. For the purposes of analyses concerning the households of beneficiaries, the survey implementers select "the main problem". In the system it is possible to register up to 5 problems. The main one is the one that in a given family occurred most often or was recorded in the data set in the first place.

The main source of income of a household is determined on the basis of the sources and amount of income of its individual members. If there is income from different sources in the household, the main income is assumed to be the one from which (single or from the aggregation of e.g. two from the same source) is the highest.

⁴ See 4.4. Definitions of key concepts.

The number of generations and generational groups for the survey are identified in poor beneficiary households. In three-generation households (children – parents – grandparents) there are also those with the generation of great-grandparents. Variables were used to group households by number of generations: household types, degrees of relationships, and in some cases also the age of people.

Households are grouped as follows:

- one-generation – marriage/cohabitation without children or siblings or other relatives of similar age,
- two-generation – marriage/cohabitation with a child/children, marriage/cohabitation with grandson/grandchildren, single parent with child/children, single grandmother/grandfather with grandson(s) or siblings in which there is a generational difference,
- three-generation – marriage/cohabitation with a child/children and both or one of the parents (and/or grandparents) of either spouse/cohabitants, a single parent with a child/children and both or one of the parents (and/or grandparents) of their own or the other parent of the child.

Moreover, generational groups were determined according to the age criterion. The basis for grouping was the age ranges used in the studies of Statistics Poland (0–29 years – the generation of young people, 30–59 years – the middle-aged generation, 60 years and more – the generation of older people).

The depth of poverty of social welfare beneficiaries is the relation, expressed as a percentage, of the income gap of poor beneficiaries of social welfare to the amount of the income criterion adopted in a given year, determined on the basis of the Act on Social Assistance⁵.

Due to the introduction of the child-raising benefit, starting from the data for 2016, this variable calculated and presented in the result tables, is not consistent with the actual economic situation of households with children. The depth of poverty that is closer to the truth is presented in the "simulation data" in the appropriate table in the ANNEX⁶.

4.3. Indicators and methods of calculating them

The following indicators are calculated in the survey:

- **"Extent of benefiting from social assistance"**, which is the share of beneficiaries of social assistance in the total number of inhabitants of a given administrative unit. The population as of 30 June is used to calculate the indicator. The indicator is calculated from the level of communities and shows how territorially diverse the need for social assistance is.
- **"Share of poor beneficiaries of social assistance"** – share of beneficiaries with an income per capita below the income criterion in the total population. It should be added that in data for 2016, an indicator was presented: "Share of poor beneficiaries of social assistance" including the child-raising benefit (the last table in the publication⁷ – only in electronic version).
- **"Share of beneficiaries permanently benefiting from social assistance with an income per capita below the income criterion in the total population"** – calculated in connection with the extension of the characteristics of poor beneficiaries to the durability of benefiting from social assistance.

The indicators "Extent of benefiting from social assistance" and "Share of poor beneficiaries of social assistance" are also presented according to economic age groups.

⁵ Income gap – the difference between the amount of the income criterion calculated on the basis of the Act on Social Assistance and the amount of income per person in the household of the social assistance beneficiary.

⁶ See: <http://stat.gov.pl/obszary-tematyczne/warunki-zycia/ubostwo-pomoc-spoleczna/beneficjenci-srodowiskowej-pomocy-spolecznej-w-2016-r-,15,5.html>

⁷ See <http://stat.gov.pl/obszary-tematyczne/warunki-zycia/ubostwo-pomoc-spoleczna/beneficjenci-srodowiskowej-pomocy-spolecznej-w-2016-r-,15,5.html>

4.4. Definitions of key terms

In the survey of beneficiaries of social assistance, concepts specific to the social assistance system and those that are common in public statistics are used.

Definitions of the terms specific to the social welfare system are:

Social assistance – benefits provided by social assistance centres at the place of residence (stay) of the recipient. Social assistance is an essential (apart from stationary forms) part of the social assistance system as an institution of social policy of the state.

Social assistance beneficiaries or alternatively "beneficiaries of social assistance", are the population in households and homeless people who, during the year of the survey, received at least once any assistance provided by social welfare centres at their place of residence or stay in accordance with the Act of 12 March 2004 on Social Assistance.

The group of beneficiaries includes both beneficiaries (i.e. persons for which a personal decision granting the benefit has been issued) and all persons remaining in a shared household with the recipient. The justification for this approach is the fact that when considering applications for social assistance, the financial situation of all members of the applicant's household is analysed and the per capita income in his household is calculated. In addition, it is assumed that any form of aid has an indirect, even a small impact on the living situation of all persons remaining in the common household.

At this point, it should be noted that data on "benefiting from social assistance benefits" presented in the publication "Social assistance and care for the child and family"⁸ (based on the survey 1.25.07 Social assistance) concern recipients, i.e. only those persons who have been granted the benefit by decision (data from the MRPiS-03 report). Recipients are part of the total number of beneficiaries included in survey 1.25.11 and their number is much smaller (similar to the number of households of social assistance beneficiaries).

The income criterion is the level of monthly income of a single person (single-handedly managing or homeless), and in multi-person households – income per person in the household (determined in accordance with Article 8 sec. 1 of the Act of 12 March 2004 on Social Assistance), which entitles to apply for a cash benefit. The income criterion determines the "legal" poverty threshold.

In the years 2008–2011 and until 30 September 2012, this criterion amounted to PLN 351 for a person in a family, and PLN 477 for a single-handedly managing person. From 1 October 2012 to 30 September 2015, the criterion was PLN 456 and PLN 542 respectively, and from 1 October 2015 PLN 514 and PLN 634 respectively.

A higher income criterion applies to benefits provided free of charge under the Operational Programme "Food Aid 2014–2020"⁹.

Poor beneficiaries of social assistance are beneficiaries of social welfare centres whose income per single-handedly managing or homeless person, and in the case of multi-person households – income per person in the household, did not exceed the income criterion.

A family interview is carried out on individuals and families benefiting or applying for social assistance benefits in order to obtain information about their personal, family, income and property situation. A family interview is conducted by a social worker. The family interview form consists of several parts. For assistance provided at the place of residence, those parts relating to persons and families applying for benefits for the first time and updates of their data are completed. In the case of persons or families benefiting from permanent forms of assistance, updates shall be made, despite the absence of a change in data, at least every 6 months. The personal, family, income and property situation of a person or family is determined on the basis of the documents listed in the Act on Social Assistance.

⁸ See <http://stat.gov.pl/obszary-tematyczne/warunki-zycia/ubostwo-pomoc-spooleczna/pomoc-spooleczna-i-opieka-nad-dzieckiem-i-rodzina-w-2016-r-,10,8.html>

⁹ Conditions for granting aid under this Programme are the same as in the previously functioning Governmental Programmes "State Aid in the Field of Nutrition".

The questionnaire template and the method of conducting the interview are defined by the Regulation of the Minister of Labour and Social Policy of 25 August 2016 on family interview.

For some benefits, an interview is not required or an incomplete interview is sufficient. These include, among others, a special-purpose allowance to cover expenses related to a natural or environmental disaster and to cover expenses arising as a result of a fortuitous event, specialist counselling and social work. If the household or homeless person has only benefited from the benefit without the need for a full family interview (and such an interview has not been conducted), they are not included in the characteristics of the beneficiaries.

The depth of "legal" poverty (expressed as a percentage) indicates how much the average monthly income per person in poor households was below the established poverty threshold in a given year. The depth of poverty decreases if this income approaches the poverty threshold.

Permanent beneficiaries of social assistance are poor beneficiaries of social assistance who have benefited from it during the year of the survey and during at least two of the three previous years.

People who came out of the sphere of poverty – a time criterion was used to determine this group, such as in the case of permanent beneficiaries of assistance, i.e. four years. Beneficiaries who have emerged from the sphere of poverty are those who have not benefited from social assistance in the last four years including the year of the survey, and were poor beneficiaries five years earlier.

Commonly applicable terms of official statistics used in the survey also appear in the social welfare system, but some of them are not defined there or their definitions are not consistent with the definitions of Statistics Poland.

A complete lack of methodological consistency or definition concerns concepts:

- household,
- family,
- child in the family,
- dependent child,
- head of household,
- homeless people,
- employed persons.

Household is a concept which, according to the economic criterion applicable in household surveys conducted by Statistics Poland, means related or unrelated persons living together and maintaining themselves together. According to the methodology of Statistics Poland, single-person and multi-person households are distinguished in the basic division, and in multi-person households – family and non-family households. A family household is a group of people living and maintaining themselves together, among whom at least one biological family can be distinguished.

There is no definition of household in the social assistance system, although such a concept appears in the Act on Social Assistance (Article 6 item 10) and in system dictionaries (PSs–029 Code of Role in the Family). In the Act on Social Assistance (Article 6 item 14) the definition of "Related or unrelated persons in a de facto relationship, living together and jointly maintaining themselves", i.e. "almost" identical to the above-mentioned statistical definition of household, means a family. A family defined in this way causes among others illogical groupings in system dictionaries (e.g. PSd–036 Family Composition Code – single-family, multi-family, non-family).

Therefore, families in the Central Collection of the National Monitoring System of Social Assistance in the survey of beneficiaries of social assistance¹⁰ are referred to as households of beneficiaries of social assistance.

Family, according to the methodology of Statistics Poland, means a group of people separated within a household on the basis of biological criteria. A family consists of two or more people who are related as husband and wife, cohabitants – people of the opposite sex or as a parent and child. Thus, a family includes a couple without children or a couple with one or more children, or a single parent with one or more children. In statistical surveys carried out by Statistics Poland, there is also a definition of a biological family –

¹⁰ After excluding homeless people.

reconstituted and extended¹¹. The following types of families are distinguished: marriages without children, marriages with children, partners without children, partners with children, single mothers with children and single fathers with children.

In the National Social Assistance Monitoring System, the equivalent of household types and family types used in the CSO methodology are the items of the Classification PSd-036 Family Composition Code:

Single-family

- marriage without children,
- marriage with a child (children),
- single parent with a child (children),
- cohabitation without children,
- cohabitation with a child (children).

Multi-family

- two-family,
- three-family.

Non-family

- one-person,
- multi-person.

It should be added that the family type code in this Classification applies only to families in single-family households. Currently, work is underway to determine the types of families also in multi-family households.

A child in a family, according to the definition of Statistics Poland, is a person of any age who remains in the household together with both or one of the parents and does not form a separate family. Children also include stepchildren and adopted children. There is no definition of a child in the family in the social welfare system. In the description of the values, the age limit for the number of children in the family, i.e. the number of people under the age of 18, is automatically calculated.

A dependent child, according to the methodology of Statistics Poland, is a person under the age of 25 who does not have his own source of income and is dependent on another person who is part of the household. According to the methodology of household budget surveys, this definition includes children in the household (i.e. the population aged 0–14) and people aged 15–25, unless they have their own source of income and are not married. In the social assistance system, the definition of a dependent child does not occur.

In view of the above, and in connection with the legally binding age limit of a child as a minor, the households with children specified in the survey means households with dependent children under the age of 18.

In the Central Collection of the National Social Assistance Monitoring System, households are selected with at least 1 person under the age of 18. The population thus selected is comparable to the total number of households with dependent children from the last household projection¹².

Head of household is a person who completely or mostly provides the means to maintain a given household. If two or more persons provide means of subsistence to an equal degree, it is assumed that the head of the household is the person who disposes of these means. Such a definition was used in the National Census 2002 methodology. Currently, in surveys of Statistics Poland, there is a concept of "**reference person**" with a definition very similar to the head of a household.

In the methodology of Statistics Poland, in relation to the head of the household/reference person, the degree of relationship of each member of the household is determined and on this basis, including additional information (i.e. date of birth and date of possible marriage as well as gender), families are distinguished, their number and types.

¹¹ More detailed explanations – <http://stat.gov.pl/spisy-powszechne/nsp-2011/nsp-2011-wyniki/gospodarstwa-domowe-i-rodziny-charakterystyka-demograficzna-nsp-2011,5,1.html>

¹² Projection <http://stat.gov.pl/obszary-tematyczne/ludnosc/prognoza-ludnosci/prognoza-gospodarstw-domowych-na-lata-2016-2050,9,4.html>

In the Central Set there is an undefined "head of the family". In the family interview questionnaire, it was written that the person interviewed should be the first to be included. There is no recommendation that the degree of relationship should be determined for this person, but such a rule is generally applied. To the reference person so determined, referred to in the Central Collection of the National Social Assistance Monitoring System as the head of the family, the degree of relationship of all other persons included in the household is determined.

Homeless people, according to the methodology of Statistics Poland, are people who, for various reasons – most often: economic, family or administrative; declare no permanent place of residence. In the description of this category, it is important to note that homeless people should not include those who are homeless due to a fortuitous event (disaster, flood, fire, etc.).

In the Act on Social Assistance, "homeless person" means a person who does not live in a dwelling within the meaning of the provisions on the protection of tenants' rights and the housing stock of community and is not registered for permanent residence, within the meaning of the provisions on population registration and identity cards, as well as a person who does not live in a dwelling and registered for permanent residence in the premises where there is no possibility of living. According to this definition, people and households who are homeless due to a fortuitous event are considered to be beneficiaries of social assistance due to homelessness.

Homeless person benefiting from social assistance, on the basis of the above definitions, means a person benefiting from assistance of local social welfare centre, not living in a dwelling within the meaning of the provisions on the protection of tenants' rights and housing resources of community and not registered for permanent residence, within the meaning of the provisions on population registration and identity cards, as well as a person who does not live in a dwelling and registered for permanent residence in the premises, where there is no possibility of living except for persons and households who have lost their dwelling due to a fortuitous event or a natural or ecological disaster.

In addition, homeless people do not meet the criterion of the definition of a household, hence in the survey they are not included in the total households of beneficiaries (as single-person households, i.e. single-handedly managing person).

Employed persons, according to the definition of Statistics Poland are persons performing work generating earnings (in the form of wages or salaries) or income. Such a definition was also adopted in the survey of beneficiaries of social assistance, because it is not possible to determine (as in the statistical surveys of Statistics Poland) the current professional activity of beneficiaries of social assistance. Among the employed persons, there are i.a. employees, self-employed persons with contributing family members (including those working on family farms and persons practising learned professions), as well as outworkers.

In the Act of 12 March 2004 on social assistance (Article 6 item 11), an **employed person** is defined as a person employed or conducting business activity.

In addition, there is no definition of an unemployed person in the social assistance system. However, the family interview form shows that these are jobseekers, including those registered as unemployed in the Labour Office. The Central Collection of the National Social Assistance Monitoring System does not contain information on persons registered in the unemployment register (although such information is determined in the family interview). Hence, the opinion of the authors of the survey that some of the beneficiaries of social assistance, defined in the collection as unemployed, may be economically inactive. For the above reasons, the number of beneficiaries of social assistance registered in the Central Collection of the National Social Assistance Monitoring System as employed is methodologically comparable to the number of employed persons according to Statistics Poland, while the number of unemployed beneficiaries cannot be compared with the population of the unemployed registered in labour offices.

5. Organisation of the survey implementation

Data in the Central Collection of the National Social Assistance Monitoring System are collected quarterly and made available to Statistics Poland once a year. Data acquisition is carried out by the Centre for Statistical Informatics (CIS). CIS employees are granted permission to access and download data in electronic form, in

a form that allows them to be processed directly from the user's web application called the Central Statistical Application (CAS). Next, the compliance of the available data with the requirements of official statistics is checked, including verification of the completeness of collections and the technical correctness of their recording on data carriers. In addition, it takes appropriate measures to ensure that the established requirements are met, and then places the data sets in the Operational Microdata Database (OBM). The author's unit of the survey, i.e. the Statistical Office in Kraków, performs operations on the Central Collection of the National Social Assistance Monitoring System in the OBM environment, which is secured in a special mode, enabling the processing of personal data.

The scope of these activities includes:

1. import of text sets into database sets,
2. combining quarterly datasets into annual datasets,
3. checking the completeness of reporting units (community social welfare centres), the validity of their territorial codes and the control of their data sets,
4. calculation of additional variables, including:
 - household type,
 - the main source of household income,
 - age of the person,
 - the main source of income of a person,
5. logical control of the set,
6. correction of errors according to developed algorithms,
7. creation of output tables (data sets): PERSON, FAMILY, BENEFIT, SOURCES OF INCOME OF PERSONS – for statistical analyses),
8. accrual of tables with aggregated data.

In addition to data from the National Social Assistance Monitoring System, other unit data from the systems described in Part 3 are also analysed.

The time of processing the resulting data, i.e. from placing data from the Central Data in OBM to making the final results of the study available, is approx. 5 months.

6. Method of presenting the survey results

The results of the survey, in addition to quantitative data on the population of beneficiaries and their households, allow to describe these populations in correlation with other socio-economic phenomena. In addition, these populations are presented against the background of broadly understood conditions of social assistance. In the following years of the study, the possibility of retrospective analyses of the beneficiary population in terms of the durability of benefiting from social assistance and the degree of dependence on this aid in individual regions of the country is increased.

6.1. Forms of results publication

The results of the survey of beneficiaries of social assistance are most widely presented in a published every two years publication, which is prepared in the publishing series Statistical Analyses. A recent study was published under the title "Social assistance beneficiaries in 2016". Previously, the publication was published under the title "Beneficiaries of social assistance and family benefits". The change of title was a consequence of the inclusion of family benefits beneficiaries in the broad scope of family benefits. Starting from the data for 2016, only beneficiaries of social assistance are the subject of the publication. In the years when no analytical publication is issued, a nationwide information in brief is prepared in this respect.

In the basic scope, the results of surveys are also presented in the Local Data Bank (BDL) in the category: Health Care, Social Welfare and Benefits to the Family, in the group: Beneficiaries of social assistance at domicile. Data

in this field have been presented there since 2009. Data on beneficiaries are used in thematic publications on living conditions and other multi-thematic studies, e.g. statistical guidebooks of larger cities.

The publications use the indicator of the share of beneficiaries with income below the criterion in the total population at the level of communities to indicate problem areas, designated by clusters of units with the highest rate.

6.2. Scope of information presented in individual sections

The results of the survey are prepared by regions, voivodships, subregions, districts and broken down by urban and rural area, and in basic categories – by communities. The full set of information on beneficiaries of social assistance and their households, in quantitative and qualitative terms, is presented in the form of tables in the cross-section of regions and voivodships.

To a slightly narrower extent, i.e. without characteristics of homeless beneficiaries, result tables present data by subregions and districts.

Main data on the number of people benefiting from social assistance and their households, as well as the share of beneficiaries of social assistance in the number of inhabitants, are presented in the BDL at all levels of aggregation (these figures are reported according to the income criterion).

In 2013, as the population of beneficiaries was more accurately identified, a group of homeless beneficiaries of social assistance was distinguished. The rules for qualifying persons and families who have been helped due to homelessness include broader categories in the Central Collection of the National Social Assistance Monitoring System than in the surveys conducted by Statistics Poland. After verification of these assumptions, rules have been established that allow to determine the group of homeless beneficiaries of assistance provided by social welfare centres.

In the survey for 2014, in the group of beneficiaries with income per capita below the criterion (referred to as poor beneficiaries) and their households (referred to as poor beneficiary households or poor households), permanent beneficiaries of social assistance were distinguished for the first time.

To determine the above populations, the time criterion of this durability was adopted – 4 years. Households permanently benefiting from social assistance were considered to be those in which the income per person was lower than the income criterion in the survey year and lower for at least two of the three previous years than the income criterion adopted for those years entitling to claim a cash benefit. Thus, a group of households that had been poor for at least 3 years from the 4-year period set for "sustainability" was distinguished. Beneficiaries permanently benefiting from social assistance are members of households so defined and homeless people distinguished according to the same criteria. In addition, results of the survey for 2017 have been extended with further information about people benefiting from social assistance for 5 years and more, i.e. continuously since at least 2013.

The 2016 research identified for the first time a group of poor beneficiaries who have emerged from the sphere of poverty. A time criterion was adopted to determine this group, such as for long-term beneficiaries, i.e. 4 years. Beneficiaries who have emerged from the sphere of poverty are those who have not benefited from social assistance for the last four years including the year of the survey (in 2016, these are years 2013–2016), and they were poor beneficiaries 5 years earlier (in this case in 2012).

In the survey for 2016, it was also possible to present the impact of the child-raising benefit on the population of poor beneficiaries. The amount of this benefit is not included in the household income of the claiming social assistance benefits. At the same time, all poor households of social assistance beneficiaries with dependent children under the age of 18 are also entitled to a child-raising benefit for the first child due to their low income (for the second and each subsequent child, the benefit is entitled regardless of income). Guided by the above principle, the authors of the survey simulated (in the set constituting the basis of the survey) an increase in the income of poor households with children by funds from the child-raising benefit, according to the number of children. Results of the simulation are presented in the publication "Social assistance beneficiaries in 2016"¹³.

¹³ See <http://stat.gov.pl/obszary-tematyczne/warunki-zycia/ubostwo-pomoc-spoleczna/beneficjenci-srodowiskowej-pomocy-spolecznej-w-2016-r-15,5.html>

7. Evaluation of the quality of the survey

As it has already been described, the Central Collection of the National Social Assistance Monitoring System contains data audited and corrected according to the system validation rules of the system administrator. Validation rules are placed in municipal records. Automatic control takes place in applications supporting social welfare centres already at the stage of data registration. However, system validations are not tight, moreover, in many cases they are based on rules inconsistent with the standards of Statistics Poland. Therefore, these data are subject to further control by the author's unit. For this purpose, own assumptions were developed, which included algorithms for logical control, correction and imputation of data describing individuals and their households.

7.1. Data quality and work on improving them

The quality and completeness of information in the Central Collection of the National Social Assistance Monitoring System depends primarily on the quality of data collected by social welfare centres, the systems of which data are obtained by the Ministry of Family, Labour and Social Policy. A serious problem in terms of improving the quality of these data is the inability of the author's unit to contact social welfare centres.

The completeness check of the Central Collection by the author's unit is examined in three aspects:

- completeness of units, i.e. social welfare centres;
- the completeness of the subjective data provided by each entity, including:
 - comparative analysis of the number of persons and families appearing in the Central Collection of the National Social Assistance Monitoring System, with the number of persons and families shown in the MRPiPS-03 annual report. Due to methodological differences, the incompatibility of these data is acceptable, but it cannot be more than 10%;
 - identification of duplicate records (records describing the same person despite different identifiers), in such cases, the data in the Central Collection may have values much higher than in the MRPiPS-03 report;
- the completeness of characteristics in the record describing the person or family.

If serious differences in the number of persons and families shown in the Central Collection of the National Social Assistance Monitoring System are found, compared to the MRPiPS-03 report, data for communities affected by the deficiencies are estimated on the basis of this report. In the collection for 2017, 131 communities (5.5% of the total) were estimated.

In communities where the number of persons or families in the set is not more than 10% compared to the figures shown in the MRPiPS-03 report, substitutes are established. Substitutes are selected to determine the structures of community na from among communities of the same voivodship, with a set of data on persons and households in the Central Collection. The "substitute" community is chosen in such a way that the value of sums of squares of differences (share of the unemployed, share of children, average number of people in the household) between it and the estimated community is the smallest of all such values for other communities of the voivodship. In data for 2017, the replacement set was applied to nine communities .

Logical control of a data set

The most common corrected logical errors are:

- non-compliance of a person's age with his type of education,
- incompatibility of the degree of relationship with the "head of the family" in relation to other characteristics of the person such as age or marital status.

Corrections are made automatically according to the developed algorithms.

Additionally, there are no response errors for variables:

- code type of education – undetermined (code 99): despite the family interview,

- code of the degree of relationship – unrelated person (code 99) or other related (code 90) – in a situation where the codes of unrelated persons are dominant in a given community, they are assumed to be used incorrectly,
- family composition code – multi-member non-family household (code 320) – this is a very rare type of household in which there is not a single pair of persons related in a straight line (husband-wife, parent-child).

The Central Collection of the National Social Assistance Monitoring System for 2017 had 2.1 million records, of which 16% required correction.

7.2. Assessment of the reliability of the results obtained in the survey

Recognition of the Central Collection of the National Social Assistance Monitoring System during the 7 years of conducting the survey allowed the authors of the survey to assess the high reliability of the collection as a source of data. This assessment is due to the fact that data are generated during administrative proceedings, of which the family interview is a part. Data on persons and families applying for benefits are increasingly sent directly from the place of the interview to the IT system. Most of data is verified by a social worker – in accordance with Article 107 of the Act on Social Assistance – based on available documents.

A serious problem is only the variable Code of the Type of Education, due to the relatively high incompleteness of the data and the lack of updating of education records, especially in information about people aged 18–24. In 2017, out of 144,000 records for people aged 18–24, 17.0% contained errors or lack of education record (after applying correction and imputation procedures, 5.4% remained). One of the reasons for such a relatively large number of erroneous records about education or lack of data in this area is the inclusion of codes of the level of education completed as well as codes of levels of currently implemented education in one classification. It is worth noting that during the family interview these two pieces of information are recorded separately. The second reason may be the practice of automatically rewriting data on households already recorded in the system at the next application for benefits and, as a result, the lack of updating of education data.

It should be noted that the introduction by the gestor of more precise data registration rules, the creation of a description of system classifications and the clarification of some terms used in the system could improve the quality of data obtained by Statistics Poland from the Central Collection of the National Social Assistance Monitoring System.

Annexes

Annex 1. List of variables and tables of the set structure

Uwagi ogólne: Identyfikatory są niepowtarzalne w ramach jednostki KESO; **Kod Elementu Struktury Organizacyjnej** jednoznacznie identyfikuje jednostkę organizacyjną pomocy społecznej. W ZC KSMPS występują jedynie jednostki szczebla gminnego i powiatowego – Powiatowe Centra Pomocy Rodzinie, przy czym w badaniu 1.25.11 wykorzystywane są jedynie dane jednostek gminnych:

- ośrodka pomocy społecznej – w gminach wiejskich i miejsko-wiejskich,
- miejskiego ośrodka pomocy rodzinie – dane wykorzystane w badaniu w zakresie zadań przynależnych ośrodkowi pomocy społecznej (w przypadku MOPR w miastach na prawach powiatu),
- filii ośrodka pomocy społecznej (w większych miastach).

KESO składa się z 12 znaków: RR WWPPGGG OFF, gdzie:

- RR określa rodzaj jednostki organizacyjnej pomocy społecznej:
 - 20 – Powiatowe centra pomocy rodzinie,
 - 25 – Powiatowo-miejskie Ośrodki Pomocy Społecznej lub Miejskie Ośrodki Pomocy Rodzinie, łączące funkcje OPS i PCPR,
 - 30 – ośrodki pomocy społecznej działające w każdej gminie,
 - 40 – filie OPS;
- WWPPGGG określa kod terytorialny:
 - WW – kod województwa,
 - PP – kod powiatu,
 - GG – kod gminy,
 - G – rodzaj gminy (może wystąpić jeden z pięciu kodów):
 - 1 – gmina miejska,
 - 2 – gmina wiejska,
 - 3 – gmina miejsko-wiejska,
 - 8 – dzielnice w m.st. Warszawa,
 - 9 – delegatury w miastach: Kraków, Łódź, Poznań i Wrocław;
- OFF określa:
 - O – numer OPS w gminie,
 - FF – numer filii OPS (w ramach jednego OPS).

W ZC KSMPS brak jest identyfikatora informującego wprost o miejscowości zamieszkania świadczeniobiorcy i jego rodziny, dlatego też podstawę grupowania beneficjentów i ich gospodarstw domowych według podziału terytorialnego stanowi KESO.

Tabela: Sytuacja Osoby

Nazwa pola kolumny	Opis	Uwagi
Kod_KESO		
Id_Syt_Osoby	Identyfikator opisu sytuacji osoby	
Za okres/Rok		
Za Okres/kwartał		
Data_Urodz	Data urodzenia osoby	
Kod_St_Cyw	Stan cywilny	Słownik systemowy
Kod_Rol_Rodz	Rola osoby w rodzinie	Słownik systemowy
Kod_Pok_Z_Gl	Stopień pokrewieństwa z głową rodziny	Słownik systemowy
Kod_Rodz_Wyk	Rodzaj wykształcenia	Słownik systemowy
Kod_Poz_Ryn_Pr	Pozycja na rynku pracy	Słownik systemowy
KodZD_1		Słownik systemowy
KwotZD_1		

KodZD_2 KwotZD_2	Grupa zmiennych informująca o źródłach dochodu osoby oraz kwotach miesięcznego dochodu netto z danego źródła	
Nazwa pola kolumny	Opis	Uwagi
KodZD_3 KwotZD_3 KodZD_4 KwotZD_4		
Kod_Stanu_Zdr Czy_Niepełnosp	Określenie ogólnej sytuacji zdrowotnej osoby Określenie, czy osoba (członek rodziny) jest osobą niepełnosprawną	Słownik systemowy Zmienna dychotomiczna
Czy_Ust_Gr_Inw Kod_Orz_O_Niep	Czy ustalono grupę inwalidzką Rodzaj orzeczenia o niepełnosprawności	Zmienna dychotomiczna Słownik systemowy
Zmienne naliczane		
	Wiek	
GZD_O	Główne źródło dochodu osoby	
Utrz24	Dziecko w wieku do lat 24 na utrzymaniu	
Utrz17	Dziecko do lat 17 na utrzymaniu	

Tabela: Sytuacja Rodziny

Nazwa pola kolumny	Opis	Uwagi
Kod_KESO		
Id_Syt_Rodz	Identyfikator opisu sytuacji rodziny	
Za okres/Rok		
Za Okres/kwartał		
Kod_Rodz_Opisu_Syt	Kod rodzaju opisu sytuacji	Słownik systemowy
Data_Opisu_Syt	Data opisu sytuacji	
Wielkosc	Wielkość rodziny – liczba osób w rodzinie	
Kod_Kl_Miej	Kod klasy miejscowości zamieszkania rodziny	Słownik systemowy: Wieś (kod 1); miasto (kod 9)
DochNaOs	Średni miesięczny dochód na osobę w rodzinie	Uwzględnione są jedynie dochody, o których mowa w ust. 3 art. 8 ustawy o pomocy społecznej (zrobić listę?)
L_Hek_Prz	Powierzchnia gospodarstwa rolnego w hektarach przeliczeniowych	Minister właściwy do spraw zabezpieczenia społecznego ustala kwotę dochodu z 1 hap
Zmienne naliczane		
	Typ Gospodarstwa domowego	
	Główne źródło utrzymania gospodarstwa domowego	
	Liczba dzieci do lat 17 na utrzymaniu	
	Liczba dzieci do lat 24 na utrzymaniu	

Tabela: Świadczenie

Nazwa pola kolumny	Opis	Uwagi
Kod_KESO	Obowiązkowy element identyfikujący jednostkę organizacyjną pomocy społecznej (JOPS); kod 12-znakowy	
Nr_Spr	Sprawozdawczy numer świadczenia	
Id_Syt_Rodz	Unikalny identyfikator sytuacji rodziny zarejestrowanej w zbiorze centralnym	identyfikator unikalny w KESO – element opcjonalny - występuje w sytuacji, kiedy świadczenie wymaga decyzji administracyjnej i przeprowadzenia wywiadu środowiskowego
Id_Rodz	Unikalny Identyfikator rodziny	identyfikator unikalny w KESO
Za_OkresRok	Rok i kwartał, którego dotyczy zbiór centralny	
Za_OkresKwartał		
Kod_Swiad	Rodzaj świadczenia udzielonego rodzinie lub osobie potrzebującej pomocy	Słownik systemowy
Data_Pier_Sw	Data pierwszego świadczenia	
Okr_Swiad	Przyznany okres świadczenia	
Czy_Dla_Rodz	Określenie, czy świadczenie przyznane jest dla rodziny	
LiczbaMies_1	Liczba świadczeń za poszczególne miesiące kwartału	
LiczbaMies_2		
LiczbaMies_3		
WartoscMies_1	Wartość świadczeń za poszczególne miesiące kwartału	
WartoscMies_2		
WartoscMies_3		
St_Odpl	Procent odpłatności za świadczenia	
ProblemyKod_1	Określenie rodzaju podstawowego problemu występującego w środowisku (rodzinie), przyczyny wystąpienia z wnioskiem o udzielenie pomocy	Słownik systemowy
ProblemyKod_2		
ProblemyKod_3		
ProblemyKod_4		
ProblemyKod_5		

Tabela: Członkowie Rodziny

Nazwa pola kolumny	Opis	Uwagi
Kod_KESO		
Nr_Spr	Sprawozdawczy numer świadczenia	
Id_Rodz	Identyfikator rodziny	
Id_Osoby	Identyfikator osoby	
Id_Syt_Osoby	Identyfikator opisu sytuacji osoby	
Id_Syt_Rodz	Identyfikator opisu sytuacji rodziny	
Za okres/Rok		
Za Okres/kwartał		
Kod_Plci	Płeć osoby	
Czy_Swiadczeniobiorca	Określenie czy członek rodziny jest Świadczeniobiorcą	

Annex 2. Selected MRPiPS system dictionaries

Charakterystyki słowników dokonano na podstawie dokumentu „Opis systemu” opracowanego przez Ministerstwo Pracy i Polityki Społecznej, a zwłaszcza jego załączników zawierających słowniki systemowe.

Do słowników wykorzystanych przez autorów niniejszej pracy i rekomendowanych (nieraz po pewnych przekształceniach) do wykorzystania w badaniach statystycznych należą:

- KOD Klasy Miejscowości (wyróżnia dwie klasy miejscowości: miasto, wieś),
- KOD Płci,
- KOD Stanu Cywilnego,
- KOD Roli w Rodzinie,
- KOD Stopnia Pokrewieństwa,
- KOD Rodzaju Wykształcenia,
- KOD Rodzaju Źródła Dochodu,
- KOD Pozycji Na Rynku Pracy,
- KOD Stanu Zdrowia,
- KOD Orzeczenia o Niepełnosprawności,
- KOD Rodzaju Problemu,
- KOD Składu Rodziny,
- KOD Rodzaju Świadczenia (wraz z kodami świadczeń pozaustawowych).

1. KOD Stanu Cywilnego

Zawiera kody stanu cywilnego traktowanego jako stan formalno-prawny; wyjątek dotyczy związków partnerskich; słownik określa też płeć osoby:

Kod	Opis
01	kawaler
02	panna
03	żonaty
04	zamężna
05	wdowiec
06	wdowa
07	rozwódziony
08	rozwódziona
09	konkubent
10	konkubina
11	separowany
12	separowana

2. KOD Roli w Rodzinie

Słownik centralny systemowy zawiera trzy kody roli w rodzinie, z czego praktycznie tylko dwa są wykorzystywane:

- 1 – głowa rodziny,
- 2 – inny członek wspólnego gospodarstwa.

3. KOD Stopnia Pokrewieństwa

Słownik określający stopień pokrewieństwa pomiędzy osobami, choć zawiera on również kody informujące o innych relacjach pomiędzy osobami niż pokrewieństwo. Zadaniem słownika jest bowiem ustalenie wszelkich związków pomiędzy osobami wspólnie zamieszkującymi i gospodarującymi.

Kod	Opis
01	ojciec
02	matka
03	syn, również przysposobiony lub drugiego małżonka
04	córka, również przysposobiona lub drugiego małżonka
05	brat
06	siostra
07	dziadek
08	babcia
09	wnuk
10	wnuczka
11	wuj
12	ciotka
13	kuzyn
14	kuzynka
15	mąż
16	żona
17	teść
18	teściowa
19	zięć
20	synowa
21	ojczym
22	macocha
23	osoba przysposabiająca
24	dziecko obce przyjęte na wychowanie
25	inni krewni wstępni
26	prawnik
27	prawnuczka
90	inne
91	dziecko umieszczone w RZ
98	nie dotyczy
99	żadne

4. KOD Rodzaju Wykształcenia

Słownik ma określać rodzaj wykształcenia posiadanego przez osobę, faktycznie jednak klasyfikuje on dwie sytuacje, w badaniach realizowanych przez GUS traktowanych oddzielnie:

- wykształcenie ukończone (uzyskane),
- edukacja kontynuowana.

Kod	Opis
10	wyższe
15	wyższe – licencjat
20	średnie ogólnokształcące
30	policealne / pomaturalne
40	średnie zawodowe
50	zasadnicze zawodowe
55	gimnazjalne
60	podstawowe
65	niepełne podstawowe
70	bez wykształcenia
81	uczeń szkoły podstawowej
82	uczeń gimnazjum
83	uczeń szkoły ponadgimnazjalnej
84	uczeń szkoły policealnej/pomaturalnej
85	student
99	nieustalony poziom wykształcenia

5. Kod Rodzaju źródła dochodu

Słownik systemowy określa źródło dochodu Świadczeniobiorcy. Formularz wywiadu środowiskowego ustala bardziej precyzyjnie, że jest to **informacja o źródle dochodu lub utrzymania**. Do zbioru centralnego można wpisać do 4 źródeł dochodu/utrzymania wszystkim osobom niezależnie od wieku.

Oprócz informacji o rodzaju źródła dochodu, podawana jest kwota dochodu miesięcznego netto z danego źródła. Wyjątki stanowią pozostawanie na utrzymaniu (kod 22) lub brak dochodu (kod 33). W tych dwóch wypadkach kwota dochodu musi być równa 0.

Brak dochodu to sytuacja, gdy osoba ma dochody zerowe, a jednocześnie nie pozostaje na utrzymaniu innych osób; w szczególności dotyczy to osób samotnie gospodarujących. Należy podkreślić, że brak dochodu oznacza tu brak dochodu branego pod uwagę przy wyliczaniu dochodu na osobę w rodzinie.

Pełny słownik źródeł dochodu obejmuje:

Kod	Opis
01	praca najemna stała na stanowisku robotniczym
02	praca najemna stała na stanowisku nierobotniczym
03	praca najemna dorywcza
04	użytkowanie indywidualnego gospodarstwa rolnego, działki
05	pomaganie w użytkowaniu indywidualnego gospodarstwa rolnego, działki
06	pracodawca
07	praca stała na własny rachunek, wykonywanie wolnego zawodu
08	praca dorywcza na własny rachunek, wykonywanie wolnego zawodu
09	pomaganie w pracy na własny rachunek, wykonywanie wolnego zawodu
10	emerytura pracownicza, pochodna, kombatancka
11	emerytura rolnicza
12	renta pracownicza, kombatancka
13	renta rolnicza
14	zasitek dla bezrobotnych
15	pozostałe świadczenia z ubezpieczenia społecznego
16	inne świadczenia socjalne
17	dochody z własności
18	dochody z wynajmu domu, mieszkania, garażu
19	dary, alimenty od osób prywatnych przeznaczone na potrzeby gospodarstwa domowego i związane z użytkowaniem gospodarstwa rolnego
20	pozostałe dochody (odszkodowania od instytucji ubezpieczeniowych), związane z prowadzeniem gospodarstwa domowego i użytkowaniem indywidualnego gospodarstwa rolnego
21	inne dochody (sprzedaż użytkowanych artykułów konsumpcyjnych, majątku rzeczowego nie związanego z działalnością gospodarczą, środków trwałych użytkowanych w gospodarstwie rolnym, zaciągnięte pożyczki i in.)
22	pozostawanie na utrzymaniu
23	wynagrodzenie dla profesjonalnej rodziny zastępczej
24	renta rodzinna
25	dodatek dla sierot zupełnych
26	zasitek pielęgnacyjny
27	dodatek pielęgnacyjny
28	otrzymywane alimenty
29	dochody uzyskiwane z majątku dziecka
30	renta socjalna
31	zasitek rodzinny
32	świadczenie pielęgnacyjne
33	brak dochodu
99	inne źródło

6. KOD Pozycji Na Rynku Pracy

Słownik określający sytuację zawodową osoby dorosłej. Określa trzy sytuacje:

- pracujący,
- bezrobotny,
- bierny zawodowo.

7. KOD Stanu Zdrowia

Kod stanu zdrowia określa ogólnie sytuację zdrowotną osoby. Przyjmuje wartości:

- 1 – zdrowy,
- 2 – chory,
- 3 – chory przewlekle.

8. Kod orzeczenia o niepełnosprawności

Słownik informuje, do jakiej kategorii ze względu na inwalidztwo należy osoba; słownik uwzględnia orzeczenia o niepełnosprawności dzieci, czyli osób, które nie ukończyły 16 roku życia.

Kod	Opis
02	I grupa inwalidzka (znaczny stopień niepełnosprawności) z prawem do zasiłku pielęgnacyjnego (przed wejściem w życie ustawy)
03	III grupa inwalidzka (lekki stopień niepełnosprawności) bez prawa do zasiłku pielęgnacyjnego (przed wejściem w życie ustawy)
05	orzeczenie o znacznym stopniu niepełnosprawności, na czas nieokreślony
06	orzeczenie o znacznym stopniu niepełnosprawności, na czas określony
07	orzeczenie o umiarkowanym stopniu niepełnosprawności, na czas nieokreślony
08	orzeczenie o umiarkowanym stopniu niepełnosprawności, na czas określony
09	orzeczenie o lekkim stopniu niepełnosprawności, na czas nieokreślony
10	orzeczenie o lekkim stopniu niepełnosprawności, na czas określony
11	dziecko niepełnosprawne
12	całkowita niezdolność do pracy i samodzielnej egzystencji, na czas nieokreślony
13	całkowita niezdolność do pracy i samodzielnej egzystencji, na czas określony
14	całkowita niezdolność do pracy na czas nieokreślony
15	całkowita niezdolność do pracy na czas określony
16	częściowa niezdolność do pracy na czas nieokreślony
17	częściowa niezdolność do pracy na czas określony
18	orzeczona celowość przekwalifikowania zawodowego ze względu na niezdolność do pracy w dotychczasowym zawodzie

9. KOD Składu Rodziny¹⁴

Słownik określa zależności pomiędzy członkami rodziny. Nie wykorzystywany ze względu na różnice metodologiczne opisane w tekście Zeszytu. Kafeteria przypomina te stosowane w systemie statystyki publicznej, jednakże w MRPiPS przyjęto zasadę, iż dorosłe dzieci nie tworzą rodziny z rodzicami, np. matka w wieku 70 lat z synem w wieku 50 lat nie jest wykazywana w zbiorze centralnym jako 'matka z jednym dzieckiem'. To powoduje, że grupowanie gospodarstw domowych według typów w oparciu o ten słownik nie byłoby spójne z metodologią statystyki publicznej.

Kod	Opis
1	jednorodzinne
11	małżeństwo bez dzieci
110	małżeństwo bez dzieci
12	małżeństwo z dzieckiem (dziećmi)
121	małżeństwo z jednym dzieckiem
122	małżeństwo z dwojgiem dzieci
123	małżeństwo z trojgiem dzieci

¹⁴ Nie wykorzystywany ze względu na różnice metodologiczne opisane w tekście Zeszytu.

Kod	Opis
124	małżeństwo z czworgiem dzieci
125	małżeństwo z pięciorgiem dzieci
126	małżeństwo z sześciorgiem dzieci
127	małżeństwo z siedmiorgiem i większą liczbą dzieci
13	rodzina niepełna
131	matka z jednym dzieckiem
132	matka z dwojgiem dzieci
133	matka z trojgiem dzieci
134	matka z czworgiem i więcej dzieci
135	ojciec z jednym dzieckiem
136	ojciec z dwojgiem dzieci
137	ojciec z trojgiem dzieci
138	ojciec z czworgiem i więcej dzieci
14	konkubinat bez dzieci
140	konkubinat bez dzieci
15	konkubinat z dzieckiem (dziećmi)
151	konkubinat z jednym dzieckiem
152	konkubinat z dwojgiem dzieci
153	konkubinat z trojgiem dzieci
154	konkubinat z czworgiem dzieci
155	konkubinat z pięciorgiem dzieci
156	konkubinat z sześciorgiem dzieci
157	konkubinat z siedmiorgiem i większą liczbą dzieci
2	wielorodzinne
21	dwurodzinne
211	dwurodzinne spokrewnione w linii prostej
219	dwurodzinne inne
22	trzyrodzinne
221	trzyrodzinne spokrewnione w linii prostej
229	trzyrodzinne inne
230	cztero i więcej rodzinne
3	nierodzinne
31	jednoosobowe
310	jednoosobowe
32	wieloosobowe
320	wieloosobowe
4	rodzina zastępcza

10. Typologia gospodarstw domowych¹⁵

Klasyfikacja utworzona przez prowadzących badanie. W odróżnieniu od Kodu Składu Rodziny:

- Typologia **gospodarstw** domowych ignoruje kryterium wieku przy ustalaniu dzieci w rodzinie. Ważne są wyłącznie relacje pomiędzy osobami (wykorzystane są zmienne kod stopnia pokrewieństwa i kod stanu cywilnego).
- Wprowadza się kategorię rodzin rozszerzonych (w ślad za metodologią GUS); są to rodziny biologiczne z osobą lub osobami, które nie zostaną przypisane do żadnej rodziny ale wchodzi w skład gospodarstwa domowego.
- Dzieci w rodzinie są definiowane jako: **osoba w każdym wieku, która pozostaje w gospodarstwie domowym wraz z obojgiem lub z jednym z rodziców i nie tworzy odrębnej rodziny; do dzieci zalicza się również pasierbów oraz dzieci przysposobione.**

Kody nie **informują** o liczbie dzieci. Określają jedynie kategorię gospodarstwa domowego z dziećmi lub bez dzieci.

Kod	Opis
1	Jednorodzinne
11	małżeństwa bez dzieci
110	małżeństwa bez dzieci bez osób spoza rodziny
111	małżeństwa bez dzieci z osobą spoza rodziny
12	małżeństwa z dziećmi (rodziny pełne)
120	małżeństwa z dziećmi bez osoby spoza rodziny
121	małżeństwa z dziećmi z osobą spoza rodziny
13	samotni rodzice z dziećmi (rodziny niepełne)
130	samotny rodzic z dziećmi bez osób spoza rodziny
131	samotny rodzic z dziećmi z osobą spoza rodziny
14	związek partnerski bez dzieci
140	związek partnerski bez dzieci bez osób spoza rodziny
141	związek partnerski bez dzieci z osobą spoza rodziny
15	związek partnerski z dziećmi
150	związek partnerski z dziećmi bez osób spoza rodziny
151	związek partnerski z dziećmi z osobą spoza rodziny
2	Wielorodzinne
22	dwurodzinne
221	dwurodzinne spokrewnione w linii prostej
222	dwurodzinne inne
23	trzy i więcej rodzinne
230	trzy i więcej rodzinne
3	Nierodzinne
31	jednoosobowe
310	jednoosobowe
32	wieloosobowe
320	nierodzinne wieloosobowe

¹⁵ Klasyfikacja utworzona przez jednostkę autorską.

11. KOD Rodzaju Problemu

Ustawa o pomocy społecznej wymienia w art. 7 powody, dla których udziela się pomocy społecznej. Wywiad środowiskowy określa tę listę jako: „Powody wystąpienia z wnioskiem o udzielenie pomocy, albo udzielenia pomocy z urzędu. W słownikach centralnych typologia ta występuje jako „rodzaj podstawowego problemu występującego w środowisku (rodzinie)”.

Zmienna „rodzaj problemu” jest elementem Tablicy SWIADCZENIE.

Kod	Opis
010	Ubóstwo
020	Sieroctwo
030	Bezdomność
042	Potrzeba ochrony macierzyństwa
043	Wielodzietność
050	Bezrobocie
060	Niepełnosprawność
070	Długotrwała lub ciężka choroba
080	Bezradność w sprawach opiekuńczo-wychowawczych i prowadzenia gospodarstwa domowego
081	Bezradność w sprawach opiekuńczo-wychowawczych – rodzina niepełna
082	Bezradność w sprawach opiekuńczo – wychowawczych – rodzina wielodzietna
090	Alkoholizm
100	Narkomania
110	Trudności w przystosowaniu do życia po zwolnieniu z zakładu karnego
120	Kłęska żywiołowa lub ekologiczna
131	Zdarzenie losowe
132	Sytuacja kryzysowa
150	Przemoc w rodzinie
170	Trudności w integracji osób, które otrzymały w RP status uchodźcy lub ochronę uzupełniającą
180	Potrzeby ochrony ofiar handlu ludźmi

12. KOD Rodzaju Świadczenia

Słownik zawiera typologię rodzajów świadczenia udzielonego rodzinie lub osobie potrzebującej pomocy. Kody są 6-znakowe (pierwsze trzy mają znaczenie grupujące).

Pierwszy znak w kodzie oznacza źródło finansowania. Wyróżnia się: 1 – zadania zlecone gminie; 2 – zadania własne gminy; 3 – zadania zlecone powiatu; 4 – zadania własne powiatu.

Kody są pogrupowane za pomocą trzyznakowych kodów grupujących. Poniżej przedstawiamy zestaw grup rodzajów świadczeń. W przypadku, gdy grupa obejmuje jedno świadczenie, podajemy 6-znakowy kod świadczenia:

Rodzaje świadczeń realizowanych przez gminy jako zadanie własne lub jako zadanie zlecone przez administrację rządową

Kod	Nazwa grupy świadczeń
zadania zlecone gminy	
111000	Zasiłek celowy na pokrycie wydatków powstałych w wyniku klęski żywiołowej lub ekologicznej
112	Specjalistyczne usługi opiekuńcze świadczone osobom z zaburzeniami psychicznymi
115000	Pomoc dla kombatanta
117	Świadczenie w postaci opłacania składki na ubezpieczenie zdrowotne
118000	Wynagrodzenie za sprawowanie opieki
130	Kierowanie do ośrodków wsparcia
140	Pomoc dla cudzoziemców Świadczenia w formie interwencji kryzysowej, schronienia, posiłku, niezbędnego ubrania oraz zasiłku celowego, jeżeli cudzoziemiec jest lub zachodzi uzasadnione przypuszczenie, że jest ofiarą handlu ludźmi
zadania własne gminy	
202	Posiłki
203	Pomoc rzeczowa
204	Usługi opiekuńcze
205	Pokrywanie wydatków na świadczenia zdrowotne osobom bezdomnym oraz innym niemającym dochodu i możliwości uzyskania świadczeń na podstawie przepisów o powszechnym ubezpieczeniu w NFZ
206000	Zasiłek celowy na pokrycie wydatków powstałych w wyniku zdarzenia losowego
207	Sprawienie pogrzebu
208	Praca socjalna
209x	Poradnictwo specjalistyczne
210	Zasiłek celowy i w naturze
211	Pomoc na ekonomiczne usamodzielnienie się
212000	Skierowanie do ośrodka wsparcia
213000	Pobyty w mieszkaniu chronionym
214	Pobyty w domach pomocy
214x	Opłaty gminy (za pobyt w domu pomocy społecznej, rodzinnym domu pomocy społecznej oraz w domu dla matek z małoletnimi dziećmi i kobiet w ciąży)
214y	Pobyty w innych ośrodkach

Kod	Nazwa grupy świadczeń
215	Zasiłek okresowy
216000	Składka na ubezpieczenie społeczne dla osoby rezygnującej z pracy w związku z koniecznością opieki nad ciężko chorym członkiem rodziny
217000	Zasiłek celowy w formie biletu kredytowanego
220000	Zespół działań podejmowanych na rzecz osób i rodzin w ramach interwencji kryzysowej
221	Zasiłek stały
29050	Program Operacyjny Pomoc Żywnościowa 2014–2020

Annex 3. Criteria for grouping unit data

A. BENEFICJENCI ŚRODOWISKOWEJ POMOCY SPOŁECZNEJ – OGÓŁEM; z dochodem na osobę poniżej kryterium dochodowego oraz powyżej tego kryterium; w gospodarstwach domowych (z wyszczególnieniem jednoosobowych i wieloosobowych); bezdomni

Lp.	Zmienna
1	Miejsce zamieszkania – miasto/wieś
2	Płeć
3	Wiek
	– ekonomiczne grupy wieku
	– w tym osoby w wieku 75 lat i więcej
	– biologiczne grupy wieku
4	Niepełnosprawność i stopnie niepełnosprawności z wyszczególnieniem ekonomicznych grup wieku

B. BENEFICJENCI ŚRODOWISKOWEJ POMOCY SPOŁECZNEJ W GOSPODARSTWACH DOMOWYCH z dochodem na osobę poniżej kryterium dochodowego

Lp.	Zmienna
	Wiek – 5-letnie grupy wieku
5	Stan zdrowia
6	Poziom wykształcenia
7	Główne źródło utrzymania
8	Status na rynku pracy (dla osób w wieku 18–64 lata)
9	Liczba lat korzystania z pomocy społecznej

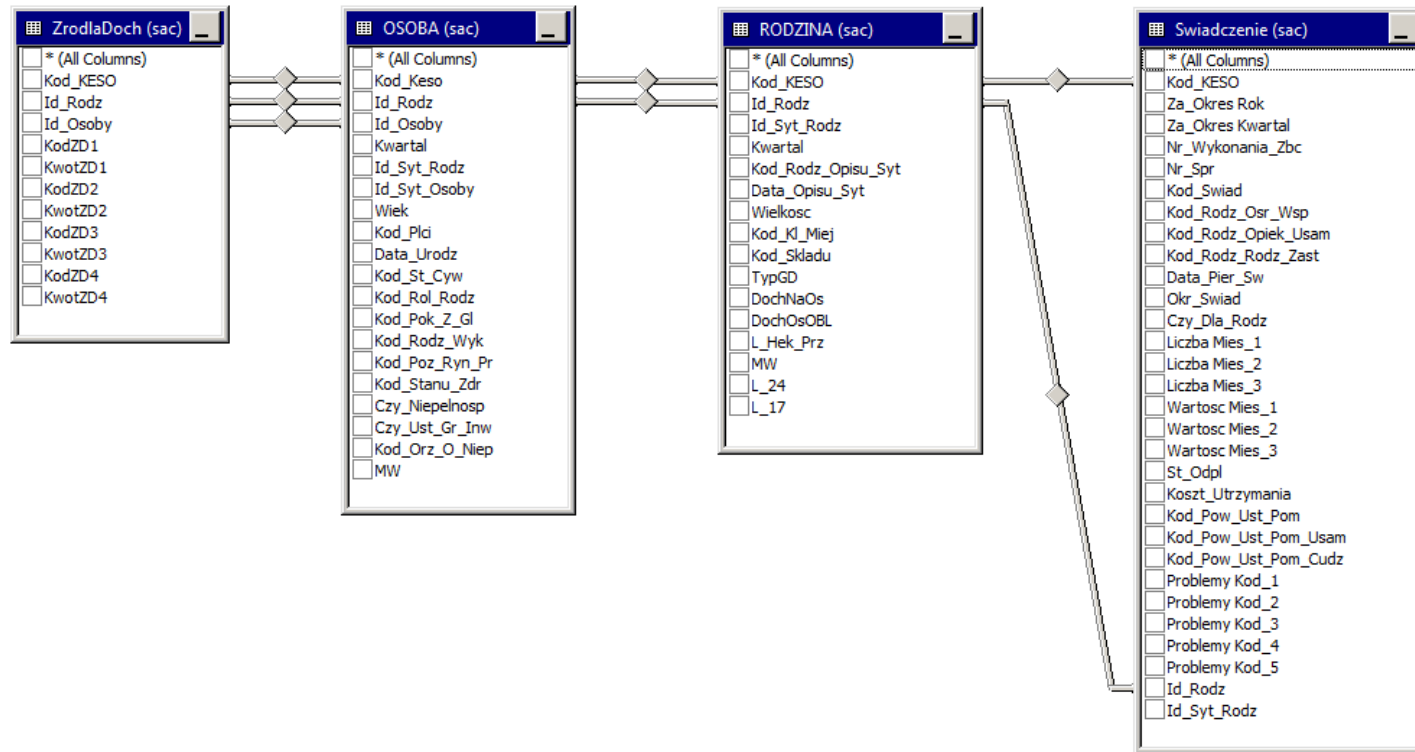
C. GOSPODARSTWA DOMOWE BENEFICJENTÓW ŚRODOWISKOWEJ POMOCY SPOŁECZNEJ – OGÓŁEM, w tym z dochodem na osobę poniżej kryterium lub z wyszczególnieniem gospodarstw z dochodem poniżej i powyżej kryterium

Lp.	Zmienna
1	Miejsce zamieszkania – miasto/wieś
2	Wielkość gospodarstw domowych (liczba osób)
3	Przeciętna liczba osób w gospodarstwie
	– dorosłych
	– dzieci
4	Przeciętny miesięczny dochód na osobę względem kryterium dochodowego
5	Mediana przeciętnego miesięcznego dochodu na osobę
6	Główne źródło utrzymania
7	Główna przyczyna przyznania świadczenia
8	Główna forma otrzymanej pomocy (świadczenia pieniężne/niepieniężne)
9	Formy i rodzaje otrzymanej pomocy

D. GOSPODARSTWA DOMOWE BENEFICJENTÓW ŚRODOWISKOWEJ POMOCY SPOŁECZNEJ z dochodem na osobę poniżej kryterium dochodowego

Lp.	Zmienna
10	Skład według aktywności ekonomicznej członków gospodarstwa
	Ponadto tylko w gospodarstwach wieloosobowych
11	Typ gospodarstwa
	– w jednorodzinnych także typ rodziny
12	Liczba i grupy pokoleń
13	Liczba osób z własnym źródłem utrzymania

Annex 4. Relations between the tables of the KSMPs Central Collection. Survey 1.25.11. Data for 2017



Annex 5. Algorithm for determining the variable: type of household

1. Symbolizacja pola „typ osoby”

Typ osoby jest ustalany w stosunku do głowy gospodarstwa domowego. Do jego ustalenia wykorzystujemy kod pokrewieństwa. Ponieważ w kodzie pokrewieństwa mamy redundantne informacje o pćci, to ustalenie typu osoby wiąże się z prostą standaryzacją tego kodu np.: „wnuk/wnuczka→wnuk”.

Wybrane typy osób:

OM-ojciec/matka głowy
malz-małżonek/partner dla głowy
dziec- dzieci głowy(nie wnuki) poniżej 18 lat
dSyn/dCor- dorosły/a syn/córka głowy
wnu-wnuk/wnuczka
bra-niepełnoletni bracia/siostry
dBra/dSio-dorosły/a brat/siostra głowy
bab_m/bab_k-dziadek/babcia
kzn/kzk-kuzyn/kuzynka

Powyższe oznaczenia określają liczbę osób danego typu w gospodarstwie.

2. Symbolizacja pola „typ rodziny”

Rozważamy tutaj dwie sytuacje w zależności od pola „malz”. Dla każdej z tych sytuacji na podstawie pola typ osoby ustalamy wszystkie możliwe rodziny na które wskazują pola typ osoby w danym gospodarstwie. Np. dla typu rodziny: ojciec/matka + dzieci(R_{om}) mamy:

$R_{om}=1$ jeśli $OM>0$ i $(Bra+dBra+dSio>0)$ i $malz=1$

Dla $malz=1$ jest 16 typów rodzin natomiast dla $malz=0$ jest ich 17.

Typy rodziny dla $malz=0$:

G_{rsz} -małżeństwa syn/synowa lub córka/zięc + ich ewentualne dzieci
 G_{r_wn} -doroste dzieci+synowa/zięc(ale nie pary) z wnukami
 G_{r_wn} -doroste dzieci+synowa/zięc(ale nie pary) z wnukami i prawnukami (wtedy liczone jako dwie rodziny)
 G_d -głowa gospodarstwa z dziećmi
 Gr_p_wn -wnuki rodziną dla prawnuka
 G_p_wn -wnuk rodziną dla prawnuka
 G_{rr_wn} -brat/siostra z dziećmi
 G_r - związek partnerski $dSyn/dCor$
 G_{om} -ojciec/matka + ich ewentualne dzieci
 G_t -teściowie + ich ewentualne dzieci
 G_{wu_ci} -wujek z ciotką
 G_{om_bwuci} -babcia ze wszystkimi dziećmi

Typy rodziny dla malz=0: (dok.)

- G_om_b-babcia/dziadek z dzieckiem (OM=1)
- G_b_wu_ci-babcia/dziadek z dzieckiem wujek/ciotka
- G_b-babcia z dziadkiem bez dzieci
- G_wu_ci_kz- wujek albo ciotka rodziną dla kuzyna/kuzynki
- G_kz-mażeństwo pełnoletnich kuzynów
- G_z_d-mażeństwo z 16/17 letnią córką głowy

3. Ustalenie linii prostej/bocznej dla rodzin

Po ustaleniu wszystkich typów rodzin przechodzimy do oznaczenia ich jako rodziny w linii prostej(**L_p**) i w linii bocznej(**L_b**). Tym samym w każdym gospodarstwie mamy określoną liczbę rodzin w linii prostej i bocznej.

4. Symbolizacja pola typ gospodarstwa

4.1. Sytuacja malz=1 (głowa gospodarstwa domowego ma małżonka)

Zapis : **StanCyw=1-** oznacza, że głowa i malz mają odpowiednie kody Stanu cywilnego (03,04) lub (11,12)

Kod 110-malz=1 i wielkosc=2 i StanCyw=1

Kod 111-malz=1 i L_p=1 i L_b=0 i dziec+dSyn+dCor=0 i wielkosc>2 i StanCyw=1

Kod 120-malz=1 i L_p=1 i L_b=0 i dziec+dSyn+dCor>0 i wielkosc= dziec+dSyn+dCor+2 i StanCyw=1

Kod 121-malz=1 i L_p=1 i L_b=0 i dziec+dSyn+dCor>0 i wielkosc> dziec+dSyn+dCor+2 i StanCyw=1

Dla kodów (**140, 141, 150, 151**) przyjmujemy StanCyw<>1.

Kod 221-malz=1 i L_p=2 i L_b=0

Kod 222-malz=1 i L_p+ L_b=2 i L_b>0

Kod 230-malz=1 i L_p+ L_b>2

4.2. Sytuacja malz=0 (głowa gospodarstwa nie ma małżonka)

Kod 111-malz=0 i L_p+L_b=1 i (G_b=1 lub G_t=1 lub (G_wu_ci=1 i kzk+kzn=0) lub G_kz=1 lub ((G_rsz=1 lub G_r=1) i wnu=0))

Kod 120-malz=0 i L_p=1 i L_b=0 i G_om=1 i wielkosc=bra+dBra+dSio+OM+1 i OM=2

Kod 121-malz=0 i L_p+L_b=1 i ((G_om=1 i wielkosc>bra+dBra+dSio+OM+1 i OM=2) lub (bab_k>0 i bab_m>0 i OM+cio+wuj>0) lub

(G_wu_ci=1 i kzk+kzn>0) lub ((G_rsz=1 lub G_r=1) i wnu>0) lub Gr_p_wn=1)

Kod 130-malz=0 i L_p+L_b=1 i ((G_om=1 i wielkosc=bra+dBra+dSio+OM+1 i OM=1) lub (G_d=1 i wielkosc=dziec+dCor+dSyn+1))

Kod 131-malz=0 i L_p+L_b=1 i ((G_om=1 i wielkosc=bra+dBra+dSio+OM+1 i OM=1) lub G_r_wn=1 lub G_p_wn=1 lub G_rr_wn=1 lub

(G_om_b=1 i bab_k*bab_m=0) lub (G_b_wu_ci=1 i bab_k*bab_m=0) lub (G_om_bwuci=1 i bab_k*bab_m=0) lub G_wu_ci_kz=1 lub (G_d=1 i wielkosc>1+dCor+dSyn+dziec))

Kod 221-malz=0 i L_p=2 i L_b=0

Kod 222-malz=0 i L_p+ L_b=2 i L_b>0

Kod 230-malz=0 i L_p+ L_b>2

Kod 310-wielkosc=1

Kod 320-pozostałe niezupetnione

Annex 6. Data estimation rules

1. Wyliczenie ostatecznej **liczby osób korzystających z pomocy społecznej** oparte jest o:

- Zbiór Centralny Krajowego Rejestru Monitoringu Pomocy Społecznej,
- sprawozdanie MRPiPS03 z udzielonych świadczeń pomocy społecznej – pieniężnych, w naturze i usługach,
- estymator regresyjny liczony osobno dla gmin miejskich, wiejsko-miejskich i wiejskich.

2. Wyliczenie ostatecznej liczby osób i gospodarstw domowych korzystających z pomocy społecznej

2.1. Gminy, w których *liczba osób ze ZC KSMPS w porównaniu do liczby osób w rodzinach ze sprawozdań MRPiPS03 mieści się w przedziale [90%,110%] zostały wzięte jako „dobre” do liczenia estymatora regresyjnego.*

Ponadto dla tych gmin przyjęto jako wartość ostateczną liczbę osób i gospodarstw ze ZC KSMPS.

2.2. Dla gmin, dla których:

liczba osób lub rodzin ze ZC KSMPS w porównaniu do danych ze sprawozdań MRPiPS03 jest większa lub równa 90% lub liczba osób i rodzin ze ZC KSMPS w porównaniu do danych ze sprawozdań MRPiPS03 jest mniejsza niż 90% i równocześnie wartość oszacowana estymatorem regresyjnym jest mniejsza lub równa liczbie osób w ZC,

przyjęto jako wartość ostateczną liczbę osób i gospodarstw ze ZC KSMPS.

2.3. Dla pozostałych niezapełnionych gmin, dla których:

Występuje błąd w sprawozdaniu i równocześnie [liczba osób ze ZC KSMPS w porównaniu do liczby osób w rodzinach ze sprawozdań MRPiPS03 jest większa lub równa 49% i mniejsza od 90%],

przyjęto jako wartość ostateczną liczbę osób i gospodarstw ze ZC KSMPS.

2.4. Dla pozostałych niezapełnionych gmin, dla których:

Sprawozdanie poprawnie wypełnione i równocześnie liczba osób i rodzin ze ZC KSMPS w porównaniu do liczby osób w rodzinach i rodzin ze sprawozdań MRPiPS03 jest mniejsza niż 90% jest mniejsza niż 90%,

przyjęto jako wartość ostateczną liczbę gospodarstw i osób ze sprawozdania.

2.5. Dla pozostałych niezapełnionych gmin, dla których:

Występuje błąd w sprawozdaniu i równocześnie liczba rodzin ze ZC KSMPS w porównaniu do liczby rodzin ze sprawozdań MRPiPS03 jest większa lub równa 49%,

liczbę gospodarstw przyjmuje się ze ZC KSMPS, a liczba osób jest wyliczona w oparciu o liczbę gospodarstw i przeciętna liczbę osób w sprawozdaniu (lub przeciętną liczbę osób w roku poprzednim jeżeli różnice udziałów są mniejsze).

3. Po przypisaniu wartości ostatecznej liczby osób i gospodarstw dla każdej gminie należy:

- Sprawdzić różnice udziału osób korzystających z pomocy do roku poprzedniego i przy różnicach z poza przedziału -5,0% do 5,0% zastanowić się nad poprawnością przyjętej liczby osób i gospodarstw, ewentualnie wprowadzić korekty np.:
*Przy wyróżniku 1 i różnicy między kolumnami „Osoby ZC/MRPiPS03”- „GospodDomowe ZC/MRPiPS03”>10, to prawdopodobnie osoby niedorejestrowane i wtedy przeliczyć ponownie liczbę osób jako gospodarstwa ze ZC KSMPS*przeciętna liczba osób z roku poprzedniego. Jeżeli różnica udziałów poprawi się korektę pozostawić, jeżeli nie wrócić do poprzedniej liczby osób.*
- Podobne działania przeprowadzić na kolumnie Różnica przeciętnej liczby osób w gospodarstwie w porównaniu do roku ubiegłego (kolumna AS) przyjmując przedział od -0,5 do 0,5, ewentualnie wprowadzić korekty.

Jeżeli po wyliczeniach otrzymana liczba jest bliska wartości ze ZC KSMPS to przyjąć liczbę osób i gospodarstw ze ZC KSMPS z wyróżnikiem 1.

4. Ustalenie zamienników dla gmin, w których kompletność gospodarstw lub osób w ZCKSMPS jest niższa od 10%

Zamienniki wybiera się do ustalenia struktur gminy wśród gmin tego samego województwa z kompletem danych w zakresie osób i gospodarstw w ZCKSMPS Gmina zamiennik została tak wybrana by wartość sum kwadratów różnic (udziału bezrobotnych, udziału dzieci, przeciętnej liczby osób w gospodarstwie z gmin kompletnych) między nią a gminą szacowaną była najmniejsza spośród wszystkich takich wartości dla pozostałych gmin województwa z kompletnymi danymi.

Estymator regresyjny opracowano w podziale na gminy miejskie, gminy wiejskie, gminy miejsko-wiejskie.

Równanie dla gmin miejskich

$$y=1,50261*x_1 + 288,1282$$

gdzie y – liczba beneficjentów pomocy społecznej, x₁ – liczba bezrobotnych.

Współczynnik determinacji R² = 0,942

Błąd standardowy estymacji – 1299,23

Równanie dla gmin wiejskich

$$y= 1,151425*x_1 + 0,040613*x_2 + 180,6699$$

gdzie y – liczba beneficjentów pomocy społecznej, x₁ – liczba bezrobotnych, x₂ – liczba osób w wieku przedprodukcyjnym.

Współczynnik determinacji R² = 0,544

Błąd standardowy estymacji – 247,184

Równanie dla gmin miejsko-wiejskich

$$y= 0,943617*x_1 + 0,046483*x_2 + 327,8487$$

gdzie y – liczba beneficjentów pomocy społecznej, x₁ – liczba bezrobotnych, x₂ – liczba osób w wieku przedprodukcyjnym.

Współczynnik determinacji R² = 0,612

Błąd standardowy estymacji – 396,41

Annex 7. Rules for control, correction and imputation of data

- kolumna: **Kontrola czy spełniona jest zależność** – opisuje zawsze sytuację prawidłową
- nazwa zmiennej z gwiazdką oznacza odpowiednio: dowolną zmienną w zestawie zmiennych:
 - ProblemyKod_* oznacza ProblemyKod_1 lub ProblemyKod_2 lub ProblemyKod_3 lub ProblemyKod_4 lub ProblemyKod_5;
 - KodZD* oznacza KodZD1 lub KodZD2, KodZD3 lub KodZD4;
 - KwotZD* oznacza KwotZD1 lub KwotZD2 lub KwotZD3 lub KwotZD4;
- zapis: Kod_Swiad=208* oznacza kod świadczenia, które ma pierwsze trzy znaki grupujące=208.

Opis błędu	NR	Kontrola czy spełniona jest zależność tj. sytuacja prawidłowa	Korekta
LPr_1_6. Kody Problemów (t. Świadczenie)			
Kody rodzajów problemów się powtarzają	LPr2	ProblemyKod_1 ≠ ProblemyKod2 ≠ ProblemyKod3 ≠ ProblemyKod4 ≠ ProblemyKod5	Usunąć powtarzające się kody problemów w zmiennych ProblemyKod* w jednym rekordzie
Kody kolejnych problemów nie są w kolejnych kolumnach	LPr3	Nie ma pustej kolumny m-dzy niepustymi	Tworzenie ciągłości w kolumnach ProblemyKod*
ProblemyKod_1 nie jest uzupełniony	LPr6	ProblemyKod_1 nie może być pusty	Uzupełnić kody problemów w zależności od kodów świadczeń w tabeli 1 (na końcu pliku) (po korektach pokrewieństw oraz po ustaleniu TypGD)
LPr_7_9. Niezgodność kodów problemów z dochodami lub wielkością gospodarstwa			
Błąd niezgodności kodów problemów z typem gospodarstwa domowego	LPr8	Jeżeli Wielkosc=1, to nie występują problemy: '043', '081', '082' i '150'	Jeżeli Wielkosc=1 i ProblemyKod_* = '043' oraz : Płeć='2', to zamienić ProblemyKod_* na '042' - Płeć='1', to zamienić ProblemyKod_* na '080' Jeżeli Wielkosc=1 i ProblemyKod_* = '081', '082', to ProblemyKod_* zamienić na '080' Jeżeli Wielkosc=1 i ProblemyKod_* ='150', to ProblemyKod_* zamienić na '132'

Opis błędu	NR	Kontrola czy spełniona jest zależność tj. sytuacja prawidłowa	Korekta
Błąd niezgodności kodów problemów z liczbą dzieci w wieku <18 na utrzymaniu w gospodarstwie domowym (po korektach pokrewieństw)	LPr9	Jeżeli liczba dzieci w wieku <18 na utrzymaniu <3 to nie występuje problem '043' ani '082'	Jeżeli liczba dzieci w wieku <18 na utrzymaniu <3 i ProblemyKod_* = '043','082' to ProblemyKod_* zamienić na '080' (po korektach pokrewieństw)
LZr_1_7. Korekty źródeł dochodu LZr_*			
Takie same kody źródła dochodu powtarzają się dla tej samej osoby	LZr_4	Kody KodZD * nie powtarzają się dla tej samej osoby	Dodać obie kwoty dochodu i ten drugi zapis usunąć
Kod źródła dochodu=22,33 występuje z innym źródłem dochodu	LZr_5	Jeżeli KodZD*='22' lub '33', to nie ma dla tej samej osoby innego kodu źródła dochodu	Jeżeli osoba ma źródła dochodu ='22','33' wraz z innym źródłem, to usunąć KodZD*='22', '33'
Źródła dochodu rodziny a Dochód na osobę DochNaOs (t. RODZINA) (po korektach W50-W53, LZr_8,LZr_9)			
Niezgodność: DochNaOs>0 a nie ma źródeł dochodu rodziny	LZr_6	Jeżeli DochNaOs>0, to KwotZD*>0	Jeżeli DochNaOs>0, a nie ma źródeł dochodu rodziny, to pomnożyć DochNaOs przez Wielkosc i wpisać ten KodZD = '99' głowie rodziny (z kodem pokrewieństwa '98')
Niezgodność: DochNaOs=0 a są źródła dochodu rodziny	LZr_7	Jeżeli DochNaOs=0, to KwotZD*=0	Jeżeli DochNaOs=0 a są źródła dochodu rodziny, to wyzerować źródła dochodu osób
Porównanie do poprzedniej edycji badania: Źródła dochodu rodziny			
Zmiana kodu rodzaju źródła dochodu w porównaniu do poprzedniej edycji badania, dla tych samych osób zarejestrowanych w poprzedniej edycji badania	LZr_8	KodZD '12' lub '13' - nie mogą być zastąpione przez '30'	Pozostawić zapisy z poprzedniego okresu sprawozdawczego gdzie kwoty przy źródłach takie same
		KodZD '10' lub '11' - nie mogą być zastąpione przez jakikolwiek inny kod z grupy '12'-'99' oraz '22' i '33'	Pozostawić zapisy z poprzedniego okresu sprawozdawczego gdzie kwoty przy źródłach takie same

Opis błędu	NR	Kontrola czy spełniona jest zależność tj. sytuacja prawidłowa	Korekta
Zmiana kodu rodzaju źródła dochodu w porównaniu do poprzedniej edycji badania, dla tych samych osób zarejestrowanych w poprzedniej edycji badania	LZr_9	Kody źródła dochodów '12','13' nie mogą być zastąpione przez inne źródła dochodu oraz '22' lub '33' jeżeli kod orzeczenia o niepełnosprawności='05', '07', '09', '12', '14', '16'	Pozostawić zapisy z poprzedniego okresu sprawozdawczego gdzie kwoty przy źródłach takie same
Korekta W_GL			
Korekta stulatków przed pozostałymi korektami związanymi z wiekiem Korekta stulatków: korekta wieku (daty urodzenia potrzebne do analizy dziedziczenia) lub pokrewieństwa, ewentualnie stanu cywilnego;			
W_GL. Wiek a Kod_Pok_Z_Gl (t. OSOBA) (po korekcie stulatków)			
Głowa gospodarstwa ma mniej niż 18 lat	W_GL	głowa gospodarstwa ma > 17 lat	<p>Jeżeli głowa gosp. ma mniej niż 18 lat i :</p> <ul style="list-style-type: none"> - Wielkosc=1 – usunąć ze zbioru - w gospodarstwie domowym są wyłącznie osoby małoletnie – usunąć ze zbioru - w pozostałych przypadkach Kod_Pok_Z_Gl =98 przypisać najstarszej osobie w gospodarstwie i skorygować pokrewieństwo dziecka na 03syn/04córka

Opis błędu	NR	Kontrola czy spełniona jest zależność tj. sytuacja prawidłowa	Korekta
SC. Porównanie do poprzedniej edycji badania: Kod Stanu Cywilnego			
Zmiana kodu stanu cywilnego w porównaniu do poprzedniej edycji badania, dla tych samych osób zarejestrowanych w poprzedniej edycji badania	SC	W porównaniu do zbioru za poprzedni rok, dla tych samych osób w wieku powyżej 14 lat, kody stanu cywilnego nie mogą być zmienione w sposób następujący: '12','08','06','04' na '02' '11','07','05','03' na '01'	Inne zmiany - pozostawić stan cywilny z poprzedniej edycji badania
W_7_8. Wiek a orzeczenie o niepełnosprawności (po korekcie W_GL.)			
Niezgodność kodu orzeczenia o niepełnosprawności (niezdolności do pracy) z wiekiem	W7	Jeżeli wiek < 16 lat to Kod_Orz_O_Niep =11 lub nie wypełniony	Jeżeli wiek <16 i kod orzeczenia jest wypełniony lecz różny od '11', kod orzeczenia poprawić na '11'
	W8	Jeżeli wiek ≥1 , to Kod_Orz_O_Niep ≠ 11 lub nie wypełniony	Poprawić Kod orzeczenia = '11' na '08' jeżeli zmienna „Czy_Niepelnosp”=1 lub Czy_Ust_Gr_Inw=1

Opis błędu	NR	Kontrola czy spełniona jest zależność tj. sytuacja prawidłowa	Korekta
W_61_62. Porównanie do poprzedniej edycji badania: Kod Orzeczenia + Czy niepełnosprawny			
Zmiana kodu orzeczenia o niepełnosprawności dla tych samych osób zarejestrowanych w poprzedniej edycji badania	W61	<p>W porównaniu do zbioru za poprzedni rok, dla tych samych osób, kody orzeczeń o niepełnosprawności nie mogą być zmienione w sposób następujący:</p> <p>'05' na '06' i null '07' na '08' i null '09' na '10' i null '12' na '13' i null '14' na '15' i null '16' na '17' i null</p> <p>Ponadto</p> <p>Kody orzeczenia '02'-'10' i '12'-'18' nie mogą być zmienione na 11</p>	Jeżeli znajdą te zmiany, pozostawić zapisy z poprzedniego okresu sprawozdawczego
Zmiana wartości zmiennej Czy niepełnosprawny w kontekście zapisu w zmiennej Kod Orzeczenia o Niepełnosprawności	W62	Sytuacja nieprawidłowa: zmiana zapisu Czy niepełnosprawny z Tak na NIE w przypadku, gdy występują kody orzeczenia o niepełnosprawności: '05', '07', '09', '12', '14', '16'	Pozostawić zapis z poprzedniego okresu sprawozdawczego

Opis błędu	NR	Kontrola czy spełniona jest zależność tj. sytuacja prawidłowa	Korekta
W_10_20. Wiek a wykształcenie(po korekcie pokrewieństwa)			
Kod wykształcenia niezgodny z wiekiem	W10	Jeżeli wiek < 6 to Kod_Rodz_Wyk = '70'	Jeżeli wiek <6 i Kod_Rodz_Wyk<> '70', to poprawić Kod_Rodz_Wyk na '70'
	W11	Jeżeli wiek=6 to Kod_Rodz_Wyk '70' lub '81'	Jeżeli wiek=6 i kod inny niż '70' lub '81' poprawić: jeżeli wywiad środowiskowy w kwartale 1-2 to kod '70' jeżeli wywiad w kwartale 3-4 to kod '81'
	W12	Jeżeli 6<wiek <13 to Kod_Rodz_Wyk = '81'	Jeżeli Kod_Rodz_Wyk<> '81', to poprawić Kod_Rodz_Wyk na '81'
	W13	Jeżeli wiek =13 to kod '81' lub '82'	Jeżeli wiek =13 i kod inny niż '81' i '82', to poprawić: - jeżeli w. środowiskowy w kwartale 1-2, to Kod_Rodz_Wyk '81' - jeżeli wywiad w kwartale 3-4, to kod '82'
	W14	Jeżeli wiek =14-15 to Kod_Rodz_Wyk= '82'	Kod_Rodz_Wyk≠ '82' poprawić na '82'
	W15	Jeżeli wiek = 16 to kod '55', '82' lub '83'	Jeżeli wiek = 16, i inny niż '55', '82' i '83', to: - jeżeli wywiad środowiskowy w kwartale 1-2, to kod '82' - jeżeli wywiad w kwartale 3-4, to kod '83'
	W16	Jeżeli wiek =17 to Kod_Rodz_Wyk= '55', '83'	Kod_Rodz_Wyk≠'55' i '83' to poprawić na '83'

Opis błędu	NR	Kontrola czy spełniona jest zależność tj. sytuacja prawidłowa	Korekta
	W17	Jeżeli wiek =18 to Kod_Rodz_Wyk= '50','55' lub '83'	<p>Jeżeli wiek=18 i Kod_ZD*='31' i Kod_Pok_Z_Gl='03' lub '04', to Kod_Rodz_Wyk='83'</p> <p>Jeżeli nie ma Kod_ZD='31':</p> <p>Jeżeli wiek = 18 i Kod_Rodz_Wyk = '10','15','20','40','30', '84','85', to poprawić Kod_Rodz_Wyk na '83'</p> <p>Jeżeli wiek =18 i Kod_Rodz_Wyk='60','65','70','81','82' to poprawić Kod_Rodz_Wyk na '55'</p> <p>Jeżeli wiek=18 i Kod_Rodz_Wyk='99' i (Kod_Pok_Z_Gl = ('98','99', '90','15','16','19','20') lub Czy_niepelnosp ='1' lub KodZD*=('03','05','08','09')) to poprawić Kod_Rodz_Wyk na '55'</p> <p>Jeżeli wiek=18 i Kod_Rodz_Wyk='99' i KodZD*=('01','02','04','06','07') to poprawić Kod_Rodz_Wyk na '50'</p> <p>W pozostałych przypadkach Kod_Rodz_Wyk ='99' poprawić na '83'</p>

Opis błędu	NR	Kontrola czy spełniona jest zależność tj. sytuacja prawidłowa	Korekta
Kod wykształcenia niezgodny z wiekiem	W17a	Jeżeli wiek 19-21, to Kod_Rodz_Wyk='20','40','50','55','83','84','85','99'	<p>Jeżeli wiek=19-21 i krzd*='31' i Kod_Pok_Z_Gl='03' lub '04', to wszystkie kody wykształcenia oprócz '84' zamienić na '85'</p> <p>Jeżeli wiek=19-21 i Kod_Rodz_Wyk='10','15','30','60'-'70','81'-'85','99' i KodZD*=('01'-'09') to Kod_Rodz_Wyk poprawić na '50'</p> <p>Jeśli 19=<wiek<21 to Kod_Rodz_Wyk ='10','15' poprawić na '85'</p> <p>Jeśli wiek =21 i wywiad w kwartale 1-2 to Kod_Rodz_Wyk ='15' poprawić na '85'</p> <p>Jeśli 19=<wiek<=21 to Kod_Rodz_Wyk ='30' poprawić na '84'</p> <p>Jeśli 19=<wiek<=21 to Kod_Rodz_Wyk ='60','65','70','81','82' poprawić na '55'</p> <p>Jeżeli wiek=19 i Kod_Rodz_Wyk='99' i (kod_pokr_z_Gl = ('98','99','90','15','16','19','20') lub Czy_niepelnosp ='1' lub KodZD*=('03','05','08','09')) to poprawić Kod_Rodz_Wyk na '55'</p> <p>Jeżeli wiek=19 i Kod_Rodz_Wyk='99' i KodZD*=('01','02','04','06','07') to poprawić Kod_Rodz_Wyk na '50'</p>
	W19	Jeżeli 21<wiek <24 to Kod_Rodz_Wyk≠10	<p>Jeżeli wiek w przedziale 22-23 i krzd*='31' i Kod_Pok_Z_Gl = '03' lub '04', to Kod_Rodz_Wyk='85' – wszystkie Kod_Rodz_Wyk zamienić na 85</p> <p>Jeśli 22<wiek<=24 to Kod_Rodz_Wyk=60, 65, 70,81,82 poprawić na 50; Jeżeli Kod_Rodz_Wyk=81,82 poprawić na 85</p> <p>Jeżeli wiek=22 to Kod_Rodz_Wyk = '10' poprawić na '15'</p> <p>Jeżeli wiek=23 i wywiad w kwartale 1-2 to Kod_Rodz_Wyk = '10' poprawić na '15'</p>
	W20	Jeżeli wiek>32 to Kod_Rodz_Wyk ≠ 55	Jeśli wiek>32 to Kod_Rodz_Wyk = '55' poprawić na '50'

Opis błędu	NR	Kontrola czy spełniona jest zależność tj. sytuacja prawidłowa	Korekta
Źródła dochodu osób a Wiek (po korektach: W_7_8, W_61_62 i SC)			
dziecko ma określone źródło dochodu którymi z racji wieku nie może dysponować; sprzeczność pomiędzy wiekiem a źródłami wieku – osoby do 14 lat	LD1 W41	Jeżeli wiek<=14, to KodZD* = '16', '22', '24', '25', '26', '31', '33','99'	Inne źródła kodu dochodu - Z wyjątkiem KodZD=12,13, - oraz kwotę dochodu przypisane dziecku dopisać do dochodów głowy gospodarstwa domowego (KodZD* oraz KwotZD*) w tym: - jeżeli głowa gospodarstwa ma w polu KodZD1 symbol '22' lub '33', symbol ten zastąpić symbolem dochodu dziecka i wpisać kwotę przypisaną dziecku
sprzeczność pomiędzy wiekiem a źródłami wieku – osoby w wieku 15 lat	LD2	Jeżeli wiek=15, to KodZD* = '01','02','03', '05','08','09','15','16', '22', '24', '25', '26', '31', '33', '99'	Następnie: Dziecku wstawić KodZD ='22' i KwotZD=0
sprzeczność pomiędzy wiekiem a źródłami dochodu – osoby w wieku 16-17 lat	LD3	Jeżeli wiek=16-17, to KodZD* = '01','02','03', '05', '08', '09', '12', '13', '15','16','22', '24', '25', '26', '31', '33', '99'	
sprzeczność pomiędzy wiekiem a źródłami wieku prawo do renty z tytułu niepełnosprawności oraz renty socjalnej	W42a	jeżeli osoba jest w wieku <18 to KodZD* ≠'12','13'	Jeżeli osoba w wieku <18: – ma orzeczenie o niepełnosprawności, to KodZD*='12','13' poprawić na '26' – nie ma orzeczenia o niepełnosprawności, to KodZD*='12','13' poprawić na '15'

Opis błędu	NR.	Kontrola czy spełniona jest zależność tj. sytuacja prawidłowa	Korekta
Osoby w wieku 18-21 lat nie mogą być rencistami z tytułu niepełnosprawności; albo renciści tylko gdy niezdolność do pracy	W42b	Jeżeli osoba w wieku 18-21 lat to kodZD≠'12', '13'	KodZD ='12' lub '13' zamienić na '26'
wiek produkcyjny 18-44, a KodZD* = 10 lub 11	W43	jeżeli wiek 18-44, to nie mogą wystąpić źródła dochodu z kodem '10' i '11'	kod '10' i '11' - zastąpić kodem '24'
W_45_47. Pozycja na rynku pracy a wiek (po korektach źródeł dochodu)			
niezgodność wieku z pozycją na rynku pracy	W45	Jeżeli wiek >64 mężczyźni lub wiek>59, to pozycja na rynku pracy nie może być równa 2	kod 'pozycja na rynku pracy' ='2' zastąpić kodem '3'
	W46	Jeżeli wiek > 14 lat to pozycja na rynku pracy ='1','2','3'	Jeżeli KodZD* = '01'- '09' lub '23' i pozycja na rynku pracy różna od '1','2','3', to pozycja na rynku pracy ='1'; Jeżeli KodZD* = '14' i pozycja na rynku pracy <>'1','2','3', to pozycja na rynku pracy =2; Jeżeli KodZD* = '10'-'13','15'-'22', '24'-'99' czyli pozostałe, i pozycja na rynku pracy <> '1','2','3', to pozycja na rynku pracy ='3';
	W47	Jeżeli wiek < 15 lat, to pozycja na rynku pracy ='3'	Wypełnić jednolicie: '3'

Opis błędu	NR.	Kontrola czy spełniona jest zależność tj. sytuacja prawidłowa	Korekta
W_50_53. Źródło dochodu a typ gospodarstwa (po korektach pokrewieństw i typu gospodarstw)			
Niezgodność źródła dochodu z typem gospodarstwa	W50	Jeżeli TypGD= '110' lub '140', to źródło dochodu ≠ '31'	źródło dochodu = '31' – zamienić na '16'
	W51	Jeżeli osoba samotnie gospodaruje (TypGD='310') i ma powyżej 24 lat, to jej źródło dochodu ≠ '31'	źródło dochodu = '31' – zamienić na '16'
	W52	Jeżeli osoba samotnie gospodaruje (TypGD='310'), ma do 24 lat i kod wykształcenia '10'-'70', to jej źródło dochodu ≠ '31'	źródło dochodu = '31' – zamienić na '16'
	W53	Jeżeli w rodzinie jest przynajmniej jedno dziecko w wieku ≤ 17 na utrzymaniu, to występuje źródło dochodu = '31'	Jeżeli są źródła dochodu = '15','16' lub '99' – zamienić na '31' i ewentualnie zsumować kwoty (?) Jeżeli wśród źródeł dochodu nie ma 15',16' lub '99', to dopisać głowie źródło='31' z kwotą=77 zł * liczba dzieci do lat 4 + 106 zł * liczba dzieci 5-17 lat;

Uzupełnienie niewypełnionego kodu **ProblemyKod_1** w tabeli Świadczenie.

I etap w kolejności wg numeracji

Jeżeli:	To w pustym polu ProblemyKod_1
1. (Kod_Swiad =117010, 205011,205021, 207001) i Wielkość=1, (Kod_Swiad= 201000 i Wielkość =1 i DochNaOs =0)	'030'
2. Kod_Swiad=140*	'170'
3. Kod_Swiad= 206*	'131'
4. Kod_Swiad= 111*	'120'
5. Jeżeli w rodzinie występuje wiek=0	'042'
6. Kod pozycji na rynku pracy ='2' lub Kod_Swiad='117040' lub Kod_Swiad='215030'	'050'
7. TypGd='13'	'081'
8. L_17>2	'082'
9. Czy_niepełnosp=TAK lub (Kod_Swiad=112*, 130010, 204061, 204063, 208*, 215020, 221*, 330110)	'060'
10. Kod stanu zdrowia ='3' lub Kod_Swiad= 210010, 215010, 216000, 290*	'070'

II etap jeżeli zostaną puste w kolejności wg numeracji

11. Kod_Swiad (210090 lub 210070) i wielkość=1	'070'
12. Kod_Swiad 118*, 202*,203*,204*(bez 204061, 204063), 210030, 212*,214*,'215050'	'070'
13. (Kod_Swiad 210090 lub 210070) i wielkość >1, Kod_Swiad='210040', '210045','117030'	'050'