



GŁÓWNY URZĄD STATYSTYCZNY
Departament Badań Demograficznych i Rynku Pracy

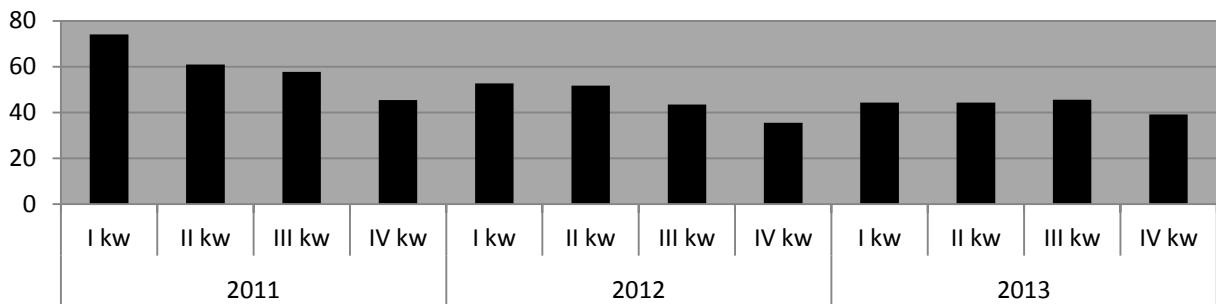
MONITORING RYNKU PRACY

Popyt na pracę w IV kwartale 2013 roku

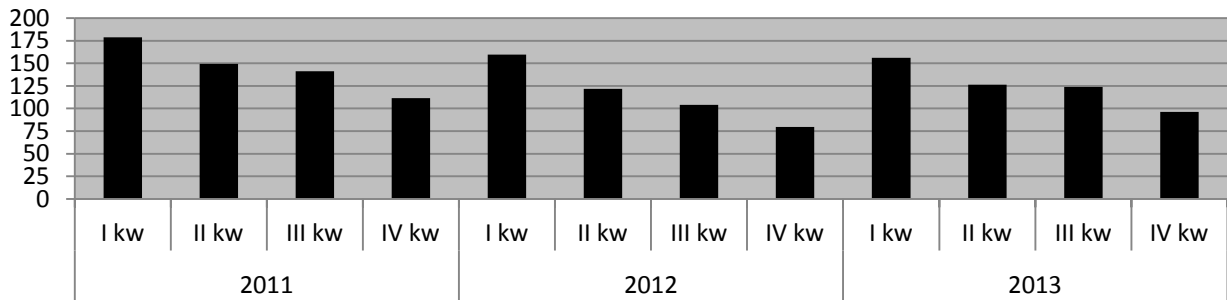
PODSTAWOWE WYNIKI BADAŃ

| IV kwartał 2012 | III kwartał 2013 | | IV kwartał 2013 |
|-----------------|------------------|---|-----------------|
| 35489 | 45627 | Wolne miejsca pracy – w końcu kwartału | 39208 |
| 79469 | 123804 | Nowo utworzone miejsca pracy – w kwartale | 96317 |
| 8402 | 12143 | Wolne nowo utworzone miejsca pracy – w końcu kwartału | 10499 |

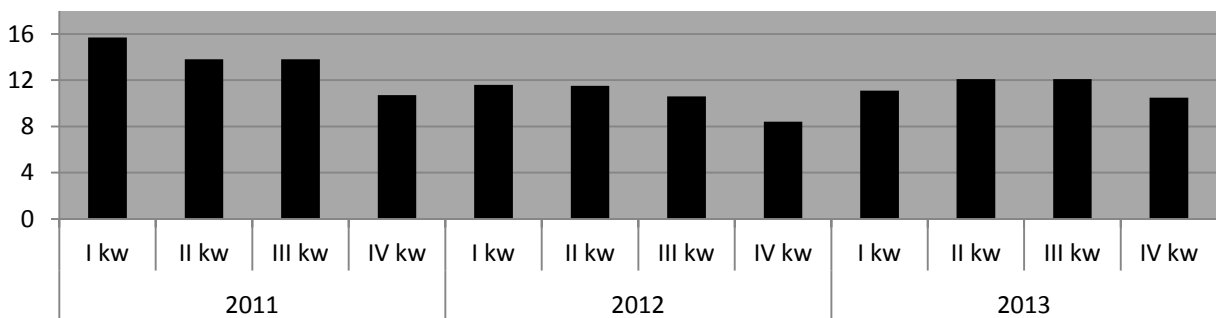
Wolne miejsca pracy w końcu kwartału (w tys.)



Nowo utworzone miejsca pracy w kwartale (w tys.)



Nowo utworzone wolne miejsca pracy w końcu kwartału (w tys.)



UWAGI OGÓLNE

Źródłem zaprezentowanych danych jest **badanie popytu na pracę**. Od 2007 roku badanie to ma charakter reprezentacyjny, a jego wyniki są uogólniane dla zbiorowości podmiotów o liczbie zatrudnionych 1 i więcej osób klasyfikowanych według kryterium liczby pracujących: do 9 osób jako jednostki małe, 10 do 49 osób jako jednostki średnie i powyżej 49 osób jako jednostki duże. Wyniki badania obejmującego IV kwartał 2013 roku są reprezentatywne dla 562,3 tys. jednostek, z czego 12,8% jednostek należało do sektora publicznego, a 87,2% do sektora prywatnego; 9,5% podmiotów były to jednostki duże, 25,0% średnie, a 65,5% małe.

Podstawowe informacje, jakie można uzyskać z badania popytu na pracę to: pracujący i wolne miejsca pracy według zawodów, rodzajów działalności¹ oraz dane na temat liczby nowo utworzonych miejsc pracy w okresie sprawozdawczym, a od I kwartału 2009 roku również informacje o liczbie zlikwidowanych miejsc pracy.

Zagospodarowane i niezagospodarowane miejsca pracy w IV kwartale 2013 r.

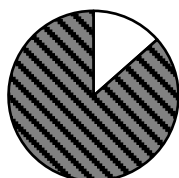
Liczba **pracujących** w podmiotach zatrudniających 1 osobę lub więcej w końcu IV kwartału 2013 roku wyniosła 10593,6 tys. osób, w tym ponad 2/3 to pracujący w sektorze prywatnym (68,6%). Udział pracujących w podmiotach według wielkości w ogólnej liczbie pracujących kształtował się następująco: w jednostkach dużych – 58,7%, w jednostkach średnich – 25,3% oraz małych – 16,0%. Najwięcej pracujących było w jednostkach prowadzących działalność w zakresie przetwórstwa przemysłowego (głównie w sektorze prywatnym i jednostkach dużych), handlu; napraw pojazdów samochodowych (głównie w sektorze prywatnym i jednostkach dużych), edukacji (z przewagą sektora publicznego i jednostek dużych i średnich). W ogólnej liczbie pracujących największą grupę stanowili specjaliści – 22,1% (w głównej mierze specjaliści szkolnictwa), robotnicy przemysłowi i rzemieślnicy - 15,4% (najczęściej robotnicy obróbki metali i mechanicy maszyn i urządzeń i pokrewni), pracownicy biurowi (przede wszystkim pracownicy obsługi klienta) - 13,1%, a także pracownicy usług i sprzedawcy (głównie sprzedawcy i pokrewni) - 13,0%.

¹ Dane według rodzajów działalności prezentowane są według Polskiej Klasyfikacji Działalności 2007, wprowadzonej Rozporządzeniem Rady Ministrów z dnia 24 grudnia 2007 roku (Dz. U. Nr 251, poz.1885 z późn. zm.), natomiast grupowanie według zawodów oparte jest na Klasyfikacji Zawodów i Specjalności wprowadzonej rozporządzeniem Ministra Pracy i Polityki Społecznej z dnia 27 kwietnia 2010 r. w sprawie klasyfikacji zawodów i specjalności na potrzeby rynku pracy oraz zakresu jej stosowania (Dz. U. Nr 82 z dnia 17 maja 2010 r. poz. 537 z późn. zm.).

Na ogólną liczbę 562,3 tys. podmiotów, 15,0 tys., tj. 2,7% dysponowało w końcu IV kwartału br. wolnymi miejscami pracy, z tego 15,6% to jednostki sektora publicznego, a 85,4% jednostki sektora prywatnego, najczęściej były to jednostki małe.

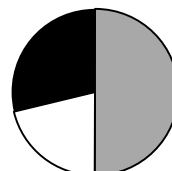
Ogólna liczba wykazanych **wolnych miejsc pracy** na koniec IV kwartału 2013 roku wynosiła 39,2 tys. Koncentrowały się one głównie w sektorze prywatnym (85,0%). Pod względem wielkości jednostek wolne miejsca pracy w większości występowały w jednostkach dużych (56,6%).

Wolne miejsca pracy według sektorów na koniec IV kwartału 2013 roku



□ publiczny -15,0% ■ prywatny -85,0

Wolne miejsca pracy według wielkości jednostek na koniec IV kwartału 2013 r.



■ Jednostki duże-56,6% □ Jednostki średnie - 19,6%
 ■ Jednostki małe - 23,8%

Najwięcej wolnych miejsc pracy zanotowano w jednostkach prowadzących działalność w zakresie przetwórstwa przemysłowego (21,2%), głównie zaliczanych do działalności związanej z produkcją metalowych wyrobów gotowych z wyłączeniem maszyn i urządzeń, produkcją artykułów spożywczych, produkcją odzieży, produkcją maszyn i urządzeń gdzie indziej nie sklasyfikowaną, produkcją wyrobów gumowych i z tworzyw sztucznych.

Wolne miejsca pracy według wybranych sekcji na koniec IV kwartału 2013 roku (w tys.)



Dość dużą liczbą wolnych miejsc pracy dysponowały jednostki prowadzące działalność w zakresie handlu; napraw pojazdów samochodowych (19,1%), budownictwa (9,1%), informacji i komunikacji (7,1%) oraz transportu i gospodarki magazynowej (7,0%).

Wolne miejsca pracy występowały najczęściej w jednostkach sektora prywatnego i jednostkach dużych.

Tabl. 1 Wolne miejsca pracy według wybranych sekcji - stan na koniec IV kwartału 2013 r. (w tys.)

| Wyszczególnienie | Ogółem | Sektor | | Z ogółem jednostki | | |
|---|-------------|------------|-------------|--------------------|------------|------------|
| | | publiczny | prywatny | duże | średnie | małe |
| OGÓLEM | 39,2 | 5,9 | 33,3 | 22,2 | 7,7 | 9,3 |
| w tym: | | | | | | |
| Przetwórstwo przemysłowe | 8,3 | 0,2 | 8,1 | 5,5 | 1,4 | 1,4 |
| Budownictwo | 3,6 | 0,1 | 3,5 | 0,7 | 0,8 | 2,1 |
| Handel ; naprawa pojazdów samochodowych | 7,5 | 0,0 | 7,5 | 3,5 | 1,9 | 2,1 |
| Transport i gospodarka magazynowa | 2,7 | 0,6 | 2,1 | 1,3 | 0,7 | 0,7 |
| Zakwaterowanie i gastronomia | 1,8 | 0,1 | 1,7 | 1,0 | 0,3 | 0,5 |
| Informacja i komunikacja | 2,8 | 0,1 | 2,7 | 2,2 | 0,2 | 0,4 |
| Działalność finansowa i ubezpieczeniowa | 1,2 | 0,1 | 1,1 | 0,9 | 0,1 | 0,2 |
| Obsługa rynku nieruchomości | 0,4 | 0,1 | 0,3 | 0,1 | 0,1 | 0,2 |
| Działalność profesjonalna naukowa i techniczna | 2,7 | 0,1 | 2,6 | 1,9 | 0,2 | 0,6 |
| Administrowanie i działalność wspierająca | 1,9 | 0,0 | 1,9 | 1,3 | 0,4 | 0,2 |
| Administracja publiczna i obrona narodowa; obowiązkowe zabezpieczenia społeczne | 2,3 | 2,3 | 0,0 | 1,9 | 0,4 | 0,0 |
| Edukacja | 0,9 | 0,7 | 0,2 | 0,4 | 0,4 | 0,1 |
| Opieka zdrowotna i pomoc społeczna | 1,8 | 1,2 | 0,6 | 1,0 | 0,4 | 0,4 |
| Działalność związana z kulturą, rozrywką i rekreacją | 0,3 | 0,3 | 0,0 | 0,1 | 0,1 | 0,1 |
| Pozostała działalność usługowa | 0,4 | 0,0 | 0,4 | 0,1 | 0,1 | 0,2 |

W stosunku do analogicznego okresu ubiegłego roku liczba wolnych miejsc pracy ogółem wzrosła o 10,5%, najbardziej w jednostkach prowadzących działalność

w zakresie zakwaterowania i gastronomi (o 85,6%), budownictwa (o 39,4%), administrowania i działalności wspierającej (o 37,4%), handlu; napraw pojazdów samochodowych (o 37,3%) oraz edukacji (o 29,9%). W niektórych rodzajach działalności wystąpił spadek liczby wolnych miejsc pracy w stosunku do analogicznego okresu roku ubiegłego jak np.: w podmiotach prowadzących działalność w zakresie działalności finansowej i ubezpieczeniowej (o 35,5%), wytwarzania i zaopatrywania w energię elektryczną, gaz, parę wodną i gorącą wodę (o 26,2%), obsługi rynku nieruchomości (o 22,5%) oraz działalności związanej z kulturą, rozrywką i rekreacją (o 22,2%).

W IV kwartale 2013 roku w stosunku do poprzedniego kwartału odnotowano spadek ogólnej liczby wolnych miejsc pracy o 14,1%, szczególnie w podmiotach prowadzących działalność związaną z informacją i komunikacją (o 32,3%), dostawą wody: gospodarowaniem ściekami i odpadami, rekultywacją (o 31,4%), górnictwem i wydobywaniem (o 31,2%) oraz edukacją (o 29,3%). W niektórych rodzajach działalności nastąpił wzrost liczby wolnych miejsc pracy, największy w podmiotach prowadzących działalność w zakresie działalności finansowej i ubezpieczeniowej (o 26,7%), pozostałej działalności usługowej (o 6,0%) oraz rolnictwa, leśnictwa, łowiectwa i rybactwa (o 2,2%).

Jednostki dysponujące wolnymi miejscami pracy najczęściej poszukiwały specjalistów (24,2%), robotników przemysłowych i rzemieślników (18,8%), operatorów i monterów maszyn i urządzeń (13,8%), głównie kierowców i operatorów pojazdów, a także pracowników usług i sprzedawców (12,6%).

W końcu IV kwartału 2013 r. największą liczbą ofert pracy dysponował region centralny (32,5%) ogółu wolnych miejsc pracy, głównie województwo mazowieckie, a najskromniejszą ofertą – region wschodni (6,8%), w tym najmniejszą w województwie świętokrzyskim.

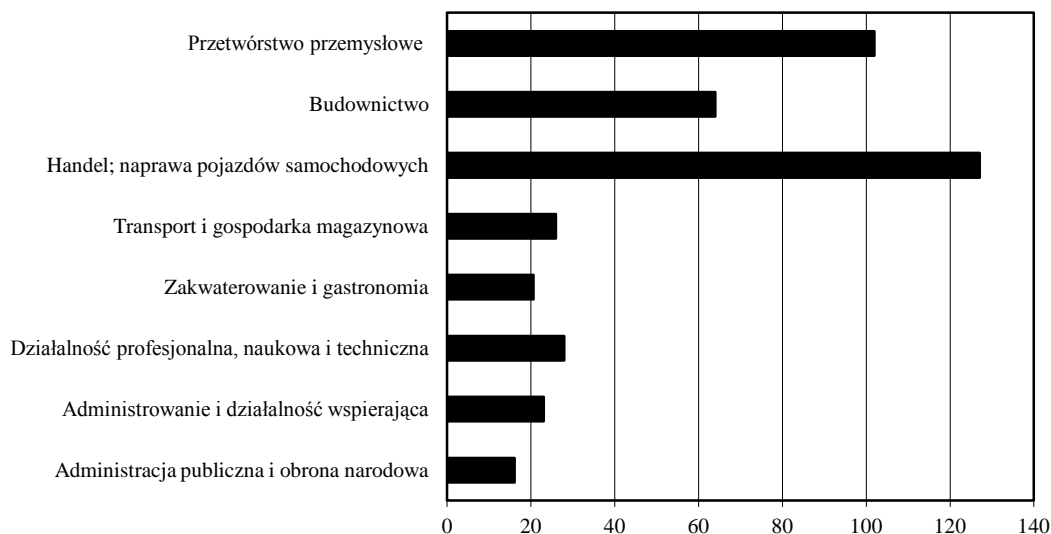
Nowo utworzone miejsca pracy

W okresie I – IV kwartał 2013 roku powstało 502,4 tys. **nowych miejsc pracy**, z tego 10,9% w sektorze publicznym, a 89,1% w sektorze prywatnym. Nowe miejsca pracy zostały utworzone najliczniej w zbiorowości podmiotów małych (38,5%).

Najwięcej nowych miejsc pracy zostało utworzonych w handlu; naprawach pojazdów samochodowych (25,3%), przetwórstwie przemysłowym (20,3%), głównie w produkcji artykułów spożywczych, produkcji metalowych wyrobów gotowych, z wyłączeniem maszyn i urządzeń, produkcji wyrobów gumowych i z tworzyw sztucznych oraz w naprawie, konserwacji i instalowaniu maszyn i urządzeń. Znaczna liczba nowych miejsc pracy powstała

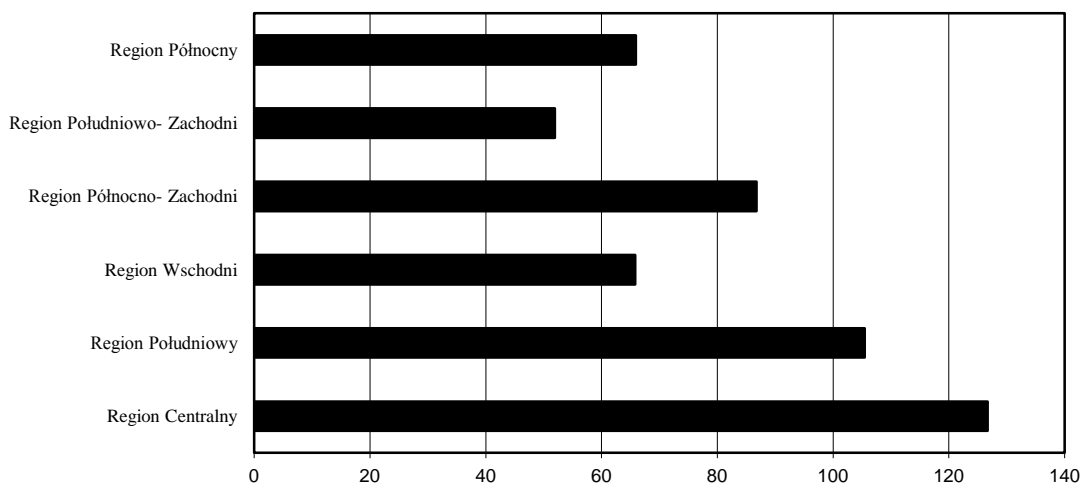
w budownictwie (12,7%), działalności profesjonalnej, naukowej i technicznej (5,6%), transporcie i gospodarce magazynowej (5,2%) oraz administrowaniu i działalności wspierającej (4,6%).

Nowo utworzone miejsca pracy według wybranych sekcji w okresie I - IV kwartał 2013 roku (w tys.)



Najwięcej nowo utworzonych miejsc pracy w okresie I-IV kwartał 2013 roku zanotowano w województwie mazowieckim – 96,8 tys., a także w województwach: wielkopolskim – 60,9 tys., śląskim – 57,4 tys., dolnośląskim – 42,7 tys. oraz pomorskim – 33,8 tys., natomiast najmniej miejsc pracy utworzono w województwie podlaskim – 8,6 tys. oraz w województwie opolskim – 9,2 tys.

Nowo utworzone miejsca pracy według regionów w I - IV kwartale 2013 roku (w tys.)



W okresie I-IV kwartał 2013 roku najwięcej nowych miejsc pracy utworzono w regionie centralnym (25,2%), najmniej w regionie południowo- zachodnim (10,3%).

Liczba nowo utworzonych miejsc pracy w IV kwartale 2013 r. w stosunku do analogicznego okresu ubiegłego roku wzrosła o 21,2 %.

Największy wzrost odnotowano w jednostkach zajmujących się górnictwem i wydobywaniem (o 129,2%), pozostałą działalnością usługową (o 65,3%), dostawą wody, gospodarowaniem ściekami i odpadami, rekultywacją (o 64,5%), handlem i naprawą pojazdów samochodowych (o 64,1%) oraz zakwaterowaniem i gastronomią (o 61,8%).

W niektórych sekcjach wystąpił znaczny spadek liczby nowo utworzonych miejsc pracy w stosunku do analogicznego okresu roku poprzedniego, między innymi w działalności profesjonalnej, naukowej i technicznej (o 47,5%), działalności finansowej i ubezpieczeniowej (o 36,1%) oraz rolnictwie, leśnictwie i rybactwie (o 35,6%).

Liczba nowo utworzonych miejsc pracy ogółem w IV kwartale 2013 roku w stosunku do III kwartału zmalała (o 22,2%). Największy spadek liczby nowo utworzonych miejsc pracy wystąpił w jednostkach prowadzących działalność związaną z rolnictwem, leśnictwem i rybactwem (o 79,6%), działalnością profesjonalną, naukową i techniczną (o 74,7%), budownictwem (o 57,3%), edukacją (o 52,9%) oraz zakwaterowaniem i gastronomią (o 37,2%).

W końcu IV kwartału 2013 r. **nie obsadzone** było jeszcze 10,5 tys., tj. 10,9% **nowo utworzonych miejsc pracy**.

W stosunku do analogicznego okresu ubiegłego roku liczba **wolnych nowo utworzonych miejsc pracy** wzrosła o 25,0%, najwięcej w jednostkach prowadzących działalność związaną z zakwaterowaniem i gastronomią (o 209,3%), opieką zdrowotną i pomocą społeczną (o 79,5%), handlem; naprawą pojazdów samochodowych (o 71,0%), budownictwem (o 69,5%), administrowaniem i działalnością wspierającą (o 55,7%), rolnictwem, leśnictwem, łowiectwem (o 45,8%) oraz informacją i komunikacją (o 37,8%). W niektórych rodzajach działalności odnotowano spadek liczby wolnych nowo utworzonych miejsc pracy, najwięcej związanych z wytwarzaniem i zaopatrywaniem w energię elektryczną, gaz, parę wodną i gorącą wodę (o 65,5%), działalnością finansową i ubezpieczeniową (o 64,6%) oraz górnictwem i wydobywaniem (o 63,6%).

Liczba wolnych nowo utworzonych miejsc pracy ogółem w stosunku do III kwartału spadła o 13,5%, najbardziej w podmiotach prowadzących działalność związaną z górnictwem i wydobywaniem (o 76,1%), działalnością związaną z kulturą, rozrywką i rekreacją (o 51,6%), edukacją (o 31,6%), transportem i gospodarką magazynową (o 37,5%) oraz przetwórstwem przemysłowym (o 26,6%).

Nowo utworzone wolne miejsca pracy przeznaczone były dla pracowników ze wszystkich tzw. wielkich grup zawodowych, a przede wszystkim dla specjalistów, pracowników usług i sprzedawców, operatorów i monterów maszyn i urządzeń oraz robotników przemysłowych i rzemieślników.

Największa liczba wolnych nowo utworzonych miejsc pracy wystąpiła w jednostkach dużych (57,5%), głównie sektora prywatnego (92,3%).

Tabl. 2. Wolne nowo utworzone miejsca pracy według wybranych grup zawodów - stan na koniec IV kwartału 2013 r. (w tys.)

| Wyszczególnienie | Ogółem | Z tego w jednostkach | | |
|---|-------------|----------------------|------------|------------|
| | | dużych | średnich | małych |
| OGÓLEM | 10,5 | 6,8 | 2,1 | 3,2 |
| w tym: | | | | |
| Specjaliści | 3,3 | 2,3 | 0,5 | 0,5 |
| Technicy i inny średni personel | 0,9 | 0,7 | 0,1 | 0,1 |
| Pracownicy biurowi | 0,8 | 0,5 | 0,2 | 0,1 |
| Pracownicy usług i sprzedawcy | 1,6 | 1,1 | 0,2 | 0,3 |
| Robotnicy przemysłowi i rzemieślnicy | 1,6 | 0,3 | 0,3 | 1,0 |
| Operatorzy i monterzy maszyn i urządzeń | 1,0 | 0,4 | 0,1 | 0,5 |
| Pracownicy przy pracach prostych | 0,4 | 0,1 | 0,0 | 0,3 |

Należy zauważyć, że jednostki małe mają bardzo duży udział w zmianach zachodzących na rynku pracy. Jednostki te dysponowały na koniec IV kwartału br. znaczącą liczbą wolnych miejsc pracy (23,8%), a jednocześnie utworzyły około 39% ogółu nowych miejsc pracy, głównie w działalności związanej z handlem; naprawami pojazdów samochodowych (27,7%), budownictwem (17,6%) oraz przetwórstwem przemysłowym (14,2%).

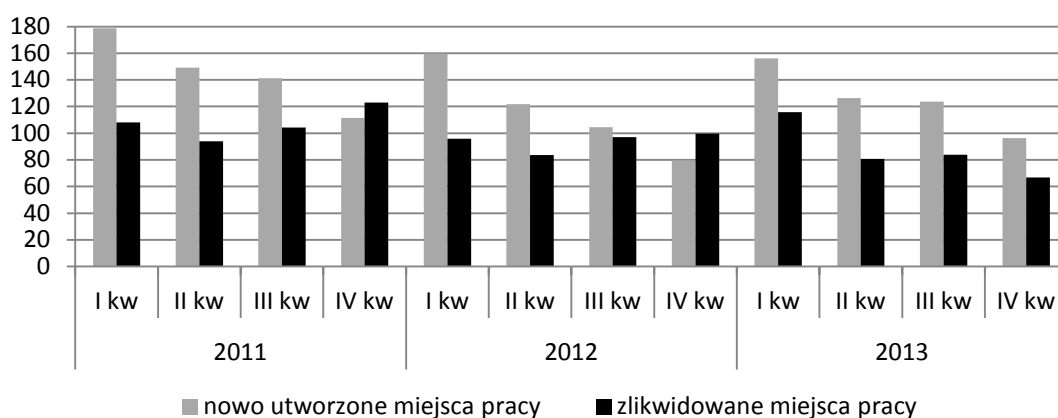
Zlikwidowane miejsca pracy

W okresie I – IV kwartał 2013 roku **zlikwidowano** 347,1 tys. miejsc pracy, głównie w sektorze prywatnym (87,1%). Natomiast analiza procesu likwidacji miejsc pracy pod względem wielkości jednostek wskazuje na podobny rozkład tego zjawiska w jednostkach małych, średnich i dużych.

Najwięcej miejsc pracy zlikwidowano w jednostkach prowadzących działalność w zakresie handlu; napraw pojazdów samochodowych (23,7%), przetwórstwa przemysłowego (19,7%), budownictwa (14,5%) oraz działalności w zakresie transportu i gospodarki magazynowej (6,1%). W porównaniu do analogicznego okresu roku poprzedniego liczba zlikwidowanych miejsc pracy spadła o (33,2%), najbardziej w jednostkach prowadzących działalność w zakresie górnictwa i wydobywania (o 61,5%), zakwaterowania i gastronomii (o 52,6%) oraz informacji i komunikacji (o 45,5%).

W stosunku do III kwartału 2013 roku liczba zlikwidowanych miejsc pracy ogółem spadła o 20,5%. Analiza według rodzajów działalności pokazuje największy spadek liczby zlikwidowanych miejsc pracy w edukacji (o 78,2%), oraz zakwaterowania i gastronomii (o 43,6%) oraz handlu; napraw pojazdów samochodowych(o 42,5%). W niektórych rodzajach działalności liczba zlikwidowanych miejsc pracy wzrosła m.in. w administrowaniu i działalności wspierającej (o 136,2%), budownictwie (o 91,9%) oraz pozostałej działalności usługowej (o 50,2%).

Porównanie liczby nowo utworzonych i zlikwidowanych miejsc pracy według kwartałów (w tys.)



Z analizy dostępnych porównywalnych zakresowo danych wynika, że po raz pierwszy w IV kwartale 2013 roku liczba zlikwidowanych miejsc pracy była niższa od nowo utworzonych, natomiast we wcześniejszych latach w IV kwartałach tendencja była odwrotna (przeważała liczba zlikwidowanych miejsc pracy). Na wzrost lub spadek liczby nowo utworzonych i zlikwidowanych miejsc pracy, oprócz sytuacji gospodarczej, ma wpływ również sezonowy charakter prac w niektórych rodzajach działalności.

Opracowała Teresa Szulc - główny specjalista