

**GŁÓWNY URZĄD STATYSTYCZNY**

**MIGRACJE DŁUGOOKRESOWE  
LUDNOŚCI W LATACH 1989–2002**

**na podstawie  
Ankiety Migracyjnej 2002**

Warszawa, grudzień 2004

***Komitet Redakcyjny Głównego Urzędu Statystycznego:***

Przewodniczący: Tadeusz Toczyński

Redaktor Główny: Halina Dmochowska

*Członkowie:*

Wojciech Adamczewski, Stanisława Borkowska, Małgorzata Fronk, Iwona Gruczyńska, Bożena Jakóbiak, Janina Janecka, Małgorzata Kałaska, Liliana Kursa, Lucyna Nowak, Lucyna Przybylska, Grażyna Szydłowska, Kazimierz Tucki, Katarzyna Walkowska

*Sekretarz:* Hanna Poławska

*Publikowanie wyników NSP'2002  
pod kierunkiem*

Janusza Witkowskiego – Zastępcy Generalnego  
Komisarza Spisowego – Wiceprezesa GUS

***Opracowanie publikacji:***

*pod kierunkiem:*

**Departament Statystyki Społecznej**

Małgorzaty Kałaska – Dyrektora Departamentu  
oraz Lucyny Nowak – Zastępcy Dyrektora

***Autorzy opracowania:***

Zofia Kostrzewa, Joanna Stańczak

***Prace edytorskie:***

Zofia Kostrzewa, Piotr Filip, Paweł Kaczorowski,  
Ewa Jabłońska

***Graficzne wykonanie wykresów i map:***

Ewa Jabłońska, Piotr Filip

***Prace projektowe i przetwarzanie danych:***

*pod kierunkiem:*

COIS Warszawa  
Jovity Januszewskiej – Zastępcy Dyrektora  
Centralnego Ośrodka Informatyki Statystycznej

*Autorzy prac projektowych  
i przetwarzania danych:*

Barbara Grajek  
Irena Markuszewska  
Małgorzata Szklarz  
Andrzej Napłoszek  
Agnieszka Zarzycka

***Projekt okładki:***

Sylwester Jabłoński

***Druk i oprawa:***

Zakład Wydawnictw Statystycznych  
Warszawa, al. Niepodległości 208

## Przedmowa

Niniejszym przekazuję Państwu kolejne opracowanie, zawierające wyniki Narodowego Spisu Powszechnego Ludności i Mieszkań 2002 z dnia 20 maja 2002 roku. Spis ludności i mieszkań był przeprowadzony w okresie 21 maja – 8 czerwca 2002 r., łącznie z Powszechnym Spisem Rolnym.

Pierwsze publikacje, zawierające podstawowe wyniki większości tematów będących przedmiotem badań w obu spisach, ukazały się w formie dwóch ogólnopolskich raportów. Kolejno wydawane publikacje, przedstawiające wyniki spisu ludności i mieszkań 2002, dotyczą informacji z następujących obszarów tematycznych:

- ✓ ludność; stan i struktura demograficzna, struktura społeczna oraz wybrane aspekty struktury ekonomicznej, takie jak: aktywność ekonomiczna, źródła utrzymania, powiązanie z działalnością rolniczą;
- ✓ gospodarstwa domowe i rodziny;
- ✓ zasoby mieszkaniowe; ich stan i jakość oraz warunki mieszkaniowe ludności.

Prezentowana publikacja jest opracowaniem tematycznym, poświęconym długookresowym migracjom wewnętrznym i zagranicznym ludności, jakie miały miejsce w latach 1989-2002. Publikacja została opracowana na podstawie wyników dodatkowego badania przeprowadzonego przy spisie ludności 2002.

W publikacji zaprezentowano informacje o rozmiarach, kierunkach i przyczynach migracji wewnętrznych i zagranicznych, okresie zamieszkania w poprzednim miejscu, a także planach migracyjnych badanych osób. Opracowanie zawiera również obszerną charakterystykę demograficzną i społeczną ludności migrującej. Charakterystyka ta obejmuje informacje o strukturze ludności migrującej według płci, wieku, stanu cywilnego, poziomu wykształcenia oraz źródeł utrzymania w poprzednim i obecnym miejscu zamieszkania.

Publikacja zawiera uwagi ogólne, które przedstawiają cel spisu i jego zakres tematyczny, podstawy prawne oraz zasady i formy upowszechniania wyników, uwagi metodyczne, zawierające definicje pojęć i stosowane klasyfikacje, część analityczną oraz część tabelaryczną. W części tabelarycznej zamieszczone zostały tablice korelacyjne oraz zbiorcze, ukazujące dane ogólnopolskie oraz wybrane informacje w przekroju terytorialnym.

Opracowanie jest dostępne w wersji elektronicznej na płycie CD, a także w Internecie.

Tą drogą składam serdeczne podziękowanie Wszystkim, którzy przyczynili się do przygotowania i przeprowadzenia powszechnego spisu ludności i mieszkań 2002 oraz opracowania jego wyników. Jednocześnie wyrażam nadzieję, że prezentowane wyniki spisu będą przydatne dla szerokiego grona odbiorców danych statystycznych.

*Generalny Komisarz Spisowy  
Prezes Głównego Urzędu Statystycznego*

*Tadeusz Toczyński*

*Warszawa, listopad 2004 roku*

## UWAGI OGÓLNE

Narodowy Spis Powszechny Ludności i Mieszkań 2002 został wprowadzony ustawą. Spis ludności i mieszkań był przeprowadzony na terenie całego kraju w dniach od 21 maja do 8 czerwca 2002 roku razem z powszechnym spisem rolnym – według stanu w dniu 20 maja 2002 r. o godz. 24<sup>00</sup>.

### Doświadczenia polskie

W ostatnim stuleciu Polska przeprowadziła siedem spisów powszechnych ludności i mieszkań (1921, 1931, 1950, 1960, 1970, 1978 i 1988), jeden spis sumaryczny w 1946 r. oraz trzy spisy reprezentacyjne – (mikrospisy) – w latach: 1974, 1984 i 1995.

Znaczenie spisów ludności i mieszkań jest różne w poszczególnych krajach, w zależności od sprawności funkcjonowania systemów ewidencyjnych i rejestrów oraz od stopnia powiązania systemu badań statystycznych z administracyjnymi źródłami danych. W naszym kraju znaczenie spisu ludności jest nadal bardzo duże.

### Podstawy prawne, termin i zakres podmiotowy spisu ludności i mieszkań 2002

Termin i zakres tematyczny spisów, zasady organizacji i realizacji prac spisowych, zobowiązanie ludności do udzielenia informacji i sposób zebrania informacji zostały określone w następujących aktach prawnych:

- 1) w ustawie z dnia 2 grudnia 1999 r. o narodowym spisie powszechnym ludności i mieszkań w 2001 r. (Dz. U. z 2000 r., Nr 1, poz. 1) z późniejszą zmianą (Dz. U. z 2000 r., Nr 93, poz. 1026),
- 2) w ustawie z dnia 9 września 2000 r. o powszechnym spisie rolnym w 2002 r. (Dz. U. z 2000 r., Nr 99, poz. 1072) oraz
- 3) w ustawie z dnia 29 czerwca 1995 r. o statystyce publicznej (Dz. U. z 1995 r., Nr 88, poz. 439) z późniejszymi zmianami.

### Narodowemu spisowi powszechnemu ludności i mieszkań 2002 podlegały:

- 1) osoby stale zamieszkałe i czasowo przebywające w mieszkaniach, budynkach, obiektach i pomieszczeniach,
- 2) mieszkania i budynki, w których znajdują się mieszkania zamieszkane lub niezamieszkane oraz zamieszkane obiekty zbiorowego zakwaterowania i inne zamieszkane pomieszczenia nie będące mieszkaniami,
- 3) osoby niemające miejsca zamieszkania.

Spis ludności i mieszkań przeprowadzony w 2002 roku nie obejmował:

- 1) szefów i cudzoziemskiego personelu przedstawicielstw dyplomatycznych i urzędów konsularnych państw obcych, członków rodzin tych osób oraz innych osób korzystających z przywilejów i immunitetów na mocy umów, ustaw lub powszechnie ustalonych zwyczajów międzynarodowych (pozostali cudzoziemcy przebywający w Polsce były spisywani na ogólnych zasadach),
- 2) osób ubiegających się o azyl,
- 3) mieszkań, budynków, obiektów i pomieszczeń będących własnością przedstawicielstw dyplomatycznych i urzędów konsularnych państw obcych.

### **Powszechnym spisem rolnym zostały objęte:**

- 1) indywidualne gospodarstwa rolne,
- 2) działki rolne,
- 3) osoby fizyczne będące właścicielami zwierząt gospodarskich, nie posiadające użytków rolnych lub posiadające użytki rolne o powierzchni mniejszej niż 0,1 ha,
- 4) pozostałe gospodarstwa rolne będące w użytkowaniu osób prawnych i jednostek organizacyjnych niemających osobowości prawnej.

### **W ramach spisu ludności zostały przeprowadzone dodatkowe badania:**

- 1) migracji długookresowych,
- 2) dzietności kobiet.

### **W czasie spisu wypełniane były następujące formularze:**

- formularz A – przeznaczony do opisu mieszkania i budynku oraz do spisania osób w mieszkaniu, osób mieszkających w pomieszczeniu nie będącym mieszkaniem, osób w obiekcie zbiorowego zakwaterowania, a także osób bezdomnych,
- formularz M – przeznaczony do zebrania informacji o migracjach osób, które w latach 1989-2002 przebywały poza obecnym miejscem zamieszkania (w innej miejscowości w kraju lub za granicą) przez okres co najmniej 12 miesięcy,
- formularz D – przeznaczony do badania dzietności kobiet będących w wieku 16 lat i więcej, zamieszkałych w wylosowanych mieszkaniach,
- formularz R1 – przeznaczony do spisu w indywidualnych gospodarstwach rolnych,
- formularz R2 – przeznaczony do spisu u użytkowników działek rolnych i u właścicieli zwierząt gospodarskich,
- formularz R3 – przeznaczony do spisu gospodarstw rolnych prowadzonych przez osoby prawne i inne jednostki organizacyjne.

Wzory formularzy zostały opublikowane jako załączniki do ustaw o spisach. Zgodnie z przepisami tych ustaw, udzielenie odpowiedzi na pytania zawarte w formularzach A, M, R1, R2, R3 było obowiązkowe, zaś w formularzu D – dobrowolne.

Osoby objęte spisem obowiązane były do udzielenia rachmistrzom spisowym ścisłych, wyczerpujących i zgodnych z prawdą odpowiedzi na pytania zawarte w wymienionych formularzach. Osoby prawne i inne jednostki organizacyjne wypełniły we własnym zakresie formularze R3 i przekazywały je do właściwego terytorialnie urzędu statystycznego.

Szczegółowe zasady wypełniania formularzy A, M oraz D podane są w instrukcjach metodologicznych do spisu ludności i mieszkań, natomiast zasady wypełniania formularzy R1, R2 oraz R3 zawarte zostały w instrukcjach

metodologicznych do powszechnego spisu rolnego. Formularze spisowe dostępne są na stronie internetowej GUS.

### **Podstawowe cele powszechnego spisu ludności i mieszkań 2002**

1. Dostarczenie informacji o stanie i strukturze ludności, gospodarstw domowych i rodzin oraz informacji o mieszkaniach i warunkach mieszkaniowych – na najniższym poziomie podziału terytorialnego kraju;
2. Możliwie szeroka charakterystyka zmian, jakie zaszły w czasie w podstawowych strukturach demograficzno-społecznych ludności, gospodarstw domowych i rodzin oraz zmian w wielkości i standardzie zasobów mieszkaniowych;
3. Dostarczenie informacji niezbędnych do międzynarodowych porównań – poprzez uwzględnienie w opracowaniach standardów i zaleceń organizacji międzynarodowych (ONZ oraz Unii Europejskiej).

### **Zakres tematyczny powszechnego spisu ludności i mieszkań 2002**

Lata dziewięćdziesiąte to okres przemian społeczno-ekonomicznych nie tylko w Polsce, ale także w wielu krajach Europy Środkowej i Wschodniej. Lata te charakteryzowały się daleko idącą integracją międzynarodową, która znalazła swoje odbicie m.in. w procesie dostosowywania krajowych systemów statystycznych, w tym wyników spisów, do wymogów międzynarodowych. Biuro Statystyczne ONZ, Europejska Komisja Gospodarcza oraz Unia Europejska wspólnie przygotowały propozycje tematów rekomendowanych do uwzględnienia w spisach powszechnych ok. 2000 r.<sup>1</sup> Propozycje te biorą pod uwagę znaczenie konkretnych aspektów sytuacji ludnościowej oraz potrzeby informacyjne poszczególnych krajów, a także potrzeby organizacji międzynarodowych związane z monitorowaniem i rozwijaniem polityki społecznej i regionalnej.

Zalecenia międzynarodowe nie są bezwzględnie obowiązujące dla poszczególnych krajów, aczkolwiek należy się liczyć z tym, iż Polska – podobnie jak każde inne państwo – ma obowiązek dostarczania porównywalnych informacji statystycznych do międzynarodowych baz danych. Należy jednak mieć na uwadze, że każdy kraj ma pewne tematy ściśle powiązane ze swoją specyfiką, które muszą być bezwzględnie badane w kolejnych spisach i z tego względu powinny stanowić stały element tematyki spisowej.

Wyniki spisu pozwalają na ocenę ilościowych i jakościowych zmian, jakie zaszły w społeczeństwie w okresie od poprzedniego spisu, charakteryzując kolejny etap jego rozwoju. Spis powszechny ludności jest swoistą fotografią społeczeństwa, przedstawiającą w danym momencie stan, rozmieszczenie i różnorodne struktury ludności, zamieszkałej na terenie całego kraju.

---

<sup>1</sup> Międzynarodowe rekomendacje do spisów ludności i mieszkań ok. 2000 r., zostały przyjęte na plenarnym posiedzeniu Konferencji Statystyków Europejskich w czerwcu 1997 r. w Genewie. Rekomendacje te zostały przedstawione w formie publikacyjnej, jako wspólne opracowanie EKG ONZ oraz Unii Europejskiej. Aktualnie dostępne są w wersji angielskiej, jako finalny dokument pt. "Zalecenia dla spisów ludności i mieszkań ok. 2000 r. w regionie EKG [Recommendations for the 2000 Censuses of Population and Housing in the ECE Region]", EKG/Eurostat, New York and Geneva 1998 r.

Poprzez porównanie wyników obu spisów 2002 oraz 1988 – istnieje możliwość rozpoznania kierunków i natężenia zmian rozwoju demograficzno-społecznego oraz zmian w infrastrukturze mieszkaniowej i potrzebach mieszkaniowych – w miarę możliwości – na każdym szczeblu podziału terytorialnego kraju, tj. na poziomie regionalnym: województw, podregionów (NTS-3) oraz lokalnym (powiatów i gmin). Należy przypomnieć, że reforma administracyjna wprowadziła powiaty, jako wydzielone jednostki administracyjne, które nie istniały w spisie z 1988 r., jak również zmieniły się znacznie granice administracyjne województw. Dla potrzeb analizy zmian w czasie przeliczone zostały (w podstawowym zakresie) wyniki spisu 1988 według podziału administracyjnego obowiązującego aktualnie. Przeliczone dane po raz pierwszy zostały upowszechnione w raporcie z wynikami spisu 2002, który został wydany w czerwcu 2003 roku.

### **Spis ludności i mieszkań 2002 obejmował następujące tematy:**

1. Geograficzne rozmieszczenie ludności według miejsca zamieszkania oraz przebywania;
2. Migracje wewnętrzne i zagraniczne ludności;
3. Demograficzną charakterystykę osób: płeć, wiek, stan cywilny (formalno-prawny i faktyczny);
4. Charakterystykę demograficzną gospodarstw domowych i rodzin: pozycję osób w gospodarstwie domowym i rodzinie, wielkość i skład gospodarstwa domowego i rodziny;
5. Charakterystykę społeczną osób: poziom wykształcenia oraz uczęszczanie do szkoły, kraj urodzenia, obywatelstwo, deklarowaną narodowość i język używany w rozmowach w domu;
6. Niepełnosprawność prawną i biologiczną;
7. Aktywność ekonomiczną ludności: pracujący, bezrobotni, bierni zawodowo, pracujący w indywidualnych gospodarstwach rolnych, zawód; rodzaj działalności zakładu pracy;
8. Główne i dodatkowe źródła utrzymania osób oraz pobieranie świadczeń społecznych;
9. Źródła utrzymania gospodarstwa domowego; samodzielność gospodarowania;
10. Gospodarstwa zbiorowe i rodziny w tych gospodarstwach;
11. Mieszkania zamieszkane i niezamieszkane: stan zasobów mieszkaniowych;
12. Wielkość mieszkań i ich wyposażenie;
13. Samodzielność zamieszkiwania;
14. Charakterystykę budynków.

Tematyka ludnościowa została wzbogacona dzięki przeprowadzeniu dwóch badań towarzyszących spisowi, a mianowicie: badania dzietności oraz badania długookresowych migracji ludności, jakie miały miejsce w latach 1989-2002.

## **Badanie dzietności kobiet**

Badania dzietności kobiet (reprezentacyjne) są już tradycją w polskich spisach ludności. Po raz pierwszy takie badanie przeprowadzono przy spisie ludności w 1970 roku. Badanie przeprowadzone w 2002 roku było badaniem szczególnie ważnym z następujących powodów:

- a) w latach dziewięćdziesiątych wystąpiła w naszym kraju głęboka depresja demograficzna, niemająca precedensu w historii powojennej Polski,
- b) począwszy od 1989 r. reprodukcja ludności w naszym kraju nie gwarantuje prostej zastępowalności pokoleń; aktualne prognozy ludności nie wskazują na zmianę procesu zmniejszającej się dzietności w perspektywie najbliższych 20 lat,
- c) począwszy od 1999 roku ludność Polski zmniejsza się.

Badanie ankietowe zostało przeprowadzone na próbie prawie 350 tys. kobiet, będących w wieku 16 lat i więcej (bez względu na ich stan cywilny). Ankietowe badania dzietności są z założenia badaniami, w których uczestnictwo jest dobrowolne.

## **Badanie długookresowych migracji ludności w latach 1989-2002**

Badaniem zostało objętych ok. 3,6 mln osób, które zmieniły w latach 1989-2002 miejsce zamieszkania na pobyt stały lub na okres co najmniej 12 miesięcy. Badanie to obejmowało migracje wewnętrzne oraz migracje zagraniczne ludności.

Uzyskane w spisie informacje o migracjach pozwoliły określić faktyczne rozmiary przemieszczeń, ich zasięg przestrzenny i główne kierunki mobilności ludności w latach 90-tych. Ustalenie rozmiarów takiej kategorii migracji i liczby osób migrujących w bieżących badaniach jest niezwykle trudne z uwagi na stosunkowo skromny zakres dostępnych informacji.

## **Formy upowszechniania wyników spisu**

Wyniki Powszechnego Spisu Ludności i Mieszkań 2002 dostarczają podstawowych informacji o liczbie i strukturach demograficznych i społeczno-ekonomicznych ludności, gospodarstw domowych i rodzin, zamieszkujących lub przebywających w Polsce oraz o rozmiarach zasobów mieszkaniowych, o ich jakości i wykorzystaniu.

Można wyróżnić cztery podstawowe formy upowszechniania danych spisowych:

- 1) Publikowanie danych;
- 2) Udostępnianie danych na nośnikach informatycznych oraz poprzez bezpośredni dostęp do baz informacyjnych z wynikami spisu;
- 3) Dostępność podstawowych danych poprzez Internet;
- 4) Udostępnianie danych poprzez Bank Danych Regionalnych.

Publikowanie wyników spisów jest już tradycją. Zatem, ta forma upowszechniania danych będzie kontynuowana. Jednak wobec gwałtownego rozwoju informatyki oraz nowoczesnych technologii komunikacji szczególna uwaga będzie zwrócona na ułatwienie odbiorcom danych spisowych korzystania z elektronicznych form dostępu do danych.



**W 2003 roku zostało wydanych 13 publikacji tabelarycznych (15 pozycji), zawierających wyniki spisu na poziomie ogólnokrajowym z jednoczesną prezentacją przekrojów regionalnych.**

Kolejne publikacje z wynikami spisu, głównie o charakterze analityczno-tabelarycznym są opracowywane i wydawane w 2004 roku. Publikacje analityczne są wzbogacane o analizy przeprowadzone przez przedstawicieli środowisk naukowo-badawczych, uczelni oraz instytutów naukowo-badawczych.

Jednocześnie z wydawaniem publikacji ogólnokrajowych zostały wydane opracowania regionalne (wojewódzkie), a także lokalne, dotyczące poszczególnych gmin.

Przygotowany w postaci tablic wynikowych zakres opracowania wyników spisu, nie wyczerpuje wszystkich możliwości wykorzystania danych spisowych. Wdrożony system informatyczny, w tym szeroki program symbolizacji automatycznej oraz automatycznego “wyprowadzania” wielu informacji (zmiennych), pozwoli na opracowywanie wyników spisu również w innych niż proponowane układach korelacyjnych i przestrzennych. Potencjalni odbiorcy takich danych spisowych, które wykraczają poza dane ujęte we wspomnianych tablicach wynikowych, muszą jednak liczyć się z tym, że zamówienia będą realizowane w późniejszym czasie.

#### **Wykaz publikacji z wynikami spisu, przewidzianych do wydania w latach 2003-2004**

W 2003 roku wydane zostały następujące pozycje, zawierające dane na poziomie ogólnokrajowym, z uwzględnieniem przekroju regionalnego (według województw i podregionów), a dla niektórych informacji – także przekroju lokalnego (dla powiatów i gmin):

- 1) Narodowy Spis Powszechny Ludności i Mieszkań 2002. Raport z wyników
- 2) Ludność. Stan i struktura demograficzno-społeczna
- 3) Gospodarstwa domowe i rodziny
- 4) Zamieszkane budynki
- 5) Mieszkania
- 6) Mieszkania niezamieszkane
- 7) Ludność i gospodarstwa domowe. Stan i struktura społeczno-ekonomiczna
- 8) Ludność i gospodarstwa domowe związane z rolnictwem (część I i II)
- 9) Osoby niepełnosprawne oraz ich gospodarstwa domowe (część I i II)
- 10) Aktywność ekonomiczna ludności
- 11) Warunki mieszkaniowe gospodarstw domowych i rodzin
- 12) Migracje zagraniczne ludności
- 13) Migracje wewnętrzne ludności

W 2004 roku przewidziano wydanie następujących pozycji poświęconych kolejnym tematom:

- 14) Aktywność ekonomiczna ludności związanej z rolnictwem
- 15) Organizacja narodowych spisów powszechnych 2002
- 16) Metodologia Narodowego Spisu Powszechnego Ludności i Mieszkań 2002
- 17) Dzietność rodzin (na podstawie ankiety "Dzietność kobiet" 2002)
- 18) Migracje długookresowe ludności w latach 1989-2002 (na podstawie Ankiety Migracyjnej 2002)
- 19) Wybrane aspekty aktywności ekonomicznej ludności
- 20) Osoby niepełnosprawne, ich gospodarstwa domowe oraz rodziny w latach 1989-2002
- 21) Ludność, gospodarstwa domowe i rodziny. Zmiany w latach 1988-2002
- 22) Ludność oraz gospodarstwa domowe i rodziny osób związanych z rolnictwem w latach 1996-2002.

Zdecydowana większość publikacji wydanych w 2003 roku ma charakter tabelaryczny, przy czym zachowana została jednolita struktura opracowań. Publikacje przewidziane do wydania w 2004 roku to opracowania tabelaryczne lub analityczno – tabelaryczne.

#### **Uwagi techniczne**

Wszystkie tablice zawarte w aneksie tabelarycznym zostały opracowane w formatach .pdf oraz Excel i w takiej postaci są dostępne na płycie CD.

W tablicach (zarówno w tekście jak i w aneksie) oraz na wykresach wprowadzono automatyczne zaokrąglenia, co niekiedy może powodować drobne rozbieżności w sumowaniu danych na wyższych poziomach agregacji.

Z uwagi na ustawowy obowiązek GUS do zachowania tajemnicy statystycznej, zachodzi konieczność "ukrywania" rzadkich informacji, występujących najczęściej przy prezentacji danych na poziomie lokalnym. W tych obszarach gdzie może istnieć realne niebezpieczeństwo identyfikacji danych jednostkowych, informacje liczbowe zostały zastąpione umownym znakiem.

## UWAGI METODYCZNE

Podstawowe definicje pojęć i klasyfikacje – niezbędne do właściwej interpretacji wyników spisu – są zamieszczane w każdej z publikacji z wynikami spisu.

Z uwagi na fakt, że dla części mieszkańców niemożliwe było przeprowadzenie spisu z udziałem rachmistrza spisowego (z różnych powodów), podstawowe informacje dla tych osób, takie jak: imię i nazwisko, data urodzenia oraz płeć – zostały spisane z ewidencji. Wszystkie pozostałe pytania na formularzu spisowym – w przypadku spisywanych z ewidencji – pozostały bez odpowiedzi. Szacuje się, że z ewidencji spisano ponad 730 tys. osób (ponad 2% ogółu ludności), będących stałymi mieszkańcami naszego kraju. Bezpośrednią konsekwencją spisywania z ewidencji są braki odpowiedzi (nieustalone), podawane w poszczególnych tablicach.

W czerwcu 2002 roku został przeprowadzony spis kontrolny do powszechnego spisu ludności i mieszkań. Badaniem objęto ponad 900 wylosowanych obwodów spisowych. W spisie kontrolnym zbadano 64 tys. mieszkań zamieszkałych i niezamieszkałych oraz 192 tys. osób, zamieszkałych lub przebywających w mieszkaniach. Wyniki spisu kontrolnego posłużą do analizy i oceny jakości danych spisowych. Efekty takiej analizy będą prezentowane w kolejnych ogólnopolskich publikacjach tematycznych a także zostaną udostępnione na stronie internetowej GUS [www.stat.gov.pl](http://www.stat.gov.pl) Szczegółowe zasady metodologiczne spisu kontrolnego zostaną przedstawione w publikacji poświęconej metodologii spisu ludności i mieszkań 2002.

## DEFINICJE POJĘĆ

### KATEGORIE LUDNOŚCI

Na podstawie wyników spisu ludności i mieszkań z 2002 (NSP'2002) zostały wyodrębnione trzy podstawowe kategorie ludności:

1. Ludność stała (stale zamieszkała);
2. Ludność faktycznie zamieszkała;
3. Rezydenci (ludność rezydująca).

#### **Ludność stała (stale zamieszkała)**

Kategoria obejmuje osoby mieszkające stale (z reguły zameldowane na pobyt stały) oraz:

- obecne w czasie spisu, a dokładnie w momencie krytycznym spisu,
- nieobecne w momencie spisu, bez względu na miejsce przebywania i czas trwania tej nieobecności.

#### **Ludność faktycznie zamieszkała**

Kategoria obejmuje następujące grupy osób:

##### **1. Mieszkające stale, które:**

- a) były obecne w momencie spisu;
- b) były nieobecne w momencie spisu, ale ich nieobecność trwała mniej niż 2 miesiące;

- c) były nieobecne w momencie spisu przez okres dłuższy niż 2 miesiące, ale ich nieobecność wynikała z następujących powodów:
- odbywania zasadniczej służby wojskowej lub innej w systemie skoszarowanym oraz uczestniczenia w misjach wojskowych,
  - przebywania w zakładzie karnym lub śledczym;
  - pobytu za granicą.

**2. Przebywające czasowo przez okres powyżej 2 miesięcy.** Dotyczy to osób, które mieszkają na stałe w innym miejscu (są tam zameldowane na pobyt stały), natomiast w miejscu spisania przebywają czasowo z następujących powodów: nauka, praca, warunki rodzinne lub mieszkaniowe, leczenie lub rehabilitacja, przebywanie w domu opieki.

Jako czas okresowej nieobecności lub przebywania przyjęty został czas faktyczny, a nie zamierzony.

Kategoria ludności faktycznie zamieszkałej nie uwzględnia osób przybyłych z zagranicy na pobyt czasowy, tj. tych, które nie posiadają stałego pobytu w Polsce (pozwolenia na osiedlenie się).

### **Rezydenci (ludność rezydująca) – nowa kategoria ludności**

Do rezydentów zalicza się:

- a) stałych mieszkańców, z wyjątkiem osób przebywających poza miejscem zamieszkania przez okres co najmniej 12 miesięcy – bez względu na ich miejsce przebywania (w kraju czy za granicą);
- b) osoby przebywające czasowo przez okres co najmniej 12 miesięcy, przybyłe z innego miejsca w kraju lub z zagranicy (cudzoziemcy).

Jako kryterium przemieszczania się ludności przy wyodrębnianiu tej kategorii przyjmuje się: naukę, pracę, warunki rodzinne i mieszkaniowe, leczenie i rehabilitację, pobyt w domu opieki. Oznacza to, że osoby odbywające zasadniczą służbę wojskową (w systemie skoszarowanym) lub przebywające w zakładach karnych czy aresztach – bez względu na czas nieobecności – są zaliczane do rezydentów miejscowości, w których zamieszkiwali przed jej “przymusowym” opuszczeniem.

### **WIEK**

Wiek osób – określony liczbą lat ukończonych – ustalono poprzez porównanie pełnej daty urodzenia z dniem przeprowadzenia spisu (tzw. dniem krytycznym, tj. 20 maja 2002 roku).

W tablicach – obok roczników wieku, tradycyjnych pięcioletnich lub dziesięcioletnich grup wieku wprowadzono również następujące ekonomiczne grupy:

- wiek przedprodukcyjny – mężczyźni i kobiety w wieku 0-17 lat,
- wiek produkcyjny – mężczyźni w wieku 18-64 lata, kobiety w wieku 18-59 lat, grupa ta została podzielona na:
  - wiek mobilny (18-44 lata mężczyźni i kobiety),
  - wiek niemobilny (45-64 lata mężczyźni i 45-59 lat kobiety),

- poprodukcyjny – mężczyźni w wieku 65 lat i więcej oraz kobiety w wieku 60 lat i więcej.

## **STAN CYWILNY PRAWNY**

W spisie ludności 2002 po raz pierwszy badany był (zgodnie z rekomendacjami międzynarodowymi) stan cywilny prawny osób – zdefiniowany jako stan cywilny według obowiązującego w danym kraju prawa.

Dla każdej osoby w wieku 15 lat i więcej ustalono stan cywilny prawny według następujących kategorii:

- kawaler, panna
- żonaty, zamężna
- wdowiec, wdowa
- rozwiedziony, rozwiedziona
- separowany, separowana (separacja prawna została w Polsce wprowadzona w końcu 1999 r.).

Dla pełniejszej charakterystyki sytuacji rodzinnej osoby o statusie prawnym zamężna/żonaty podzielono na:

- pozostające w związku małżeńskim – niezależnie od tego, czy współmałżonkowie zostali spisani razem czy też oddzielnie (np. nieobecność spowodowana była nauką, pracą, brakiem własnego mieszkania),
- niepozostające w związku małżeńskim – osoby, które decyzją jednego lub obojga małżonków nie tworzyły wspólnoty małżeńskiej, ale rozpad ich związku nie został usankcjonowany decyzją sądu, tzn. osoby te nie miały sądowego orzeczenia rozwodu czy też separacji.

## **POZIOM WYKSZTAŁCENIA**

Poziom wykształcenia jest to najwyższy ukończony cykl kształcenia w szkole lub szkolenia w innym trybie i formie, uznany zgodnie z obowiązującym systemem szkolnictwa. Podstawą zaliczenia wykształcenia do określonego poziomu było uzyskanie świadectwo (dyplom) ukończenia odpowiedniej szkoły: dziennej, wieczorowej, zaocznej czy eksternistycznej. W 2002 roku, po reformie szkolnictwa z 1999 r., wprowadzającej 6-letnią szkołę podstawową i 3-letnie gimnazjum, badaniem poziomu wykształcenia objęto osoby w wieku 13 lat i więcej. W spisie zastosowano szczegółową klasyfikację, za pomocą której badano czy osoby o wykształceniu wyższym miały tytuł naukowy, magisterium lub licencjat, a osoby o wykształceniu średnim i policealnym czy miały maturę.

Należy również zaznaczyć, że dane spisu 2002 roku – ze względu na termin jego przeprowadzenia (maj 2002 r., podczas gdy w 1988 r. był to grudzień) – nie w pełni obrazują sytuację. W momencie przeprowadzania spisu (maj 2002 r.) uczniowie ostatnich klas, we wszystkich typach szkół, nie posiadali jeszcze świadectwa ukończenia szkoły, tym samym został im określony niższy poziom wykształcenia. Dane spisowe dotyczą

zatem raczej sytuacji z początku roku szkolnego (lub z końca roku kalendarzowego 2001).

W publikacji zastosowano następującą klasyfikację poziomu wykształcenia:

- wyższe,
- policealne,
- średnie zawodowe,
- średnie ogólnokształcące,
- zasadnicze zawodowe,
- podstawowe ukończone,
- podstawowe nieukończone i bez wykształcenia szkolnego.

## **ŹRÓDŁA UTRZYMANIA LUDNOŚCI**

W spisie powszechnym ustalano **główne i dodatkowe** źródło utrzymania osób i tworzonych przez nie gospodarstw domowych, jak również osób przebywających w obiektach zbiorowego zakwaterowania, będących członkami gospodarstw zbiorowych. Informacje o źródłach, z których pochodziły środki na finansowanie konsumpcyjnych i innych życiowych potrzeb osób, dotyczyły całego roku, tj. 12 miesięcy poprzedzających moment krytyczny spisu. Informacje o źródłach utrzymania zbierano na podstawie deklaracji osób spisywanych.

**Główne źródło utrzymania osoby** jest to źródło przynoszące jej największy dochód. Jeżeli osoba miała w ciągu roku poprzedzającego spis tylko jedno źródło dochodów – było ono jednocześnie jej głównym, a zarazem wyłącznym źródłem utrzymania.

Za **dodatkowe źródło utrzymania osoby** uważa się źródło najważniejsze spośród wszystkich pozostałych, po określeniu głównego źródła utrzymania, czyli przynoszące dochód drugi pod względem wysokości.

Wyróżniono następujące grupy źródeł pochodzenia dochodów:

- dochody (zarobki) z pracy osobiście wykonywanej niezależnie od charakteru zatrudnienia (łącznie z osobami pomagającymi systematycznie i bez umownego wynagrodzenia członkowi rodziny w prowadzeniu działalności gospodarczej rolniczej lub pozarolniczej wykonywanej na rachunek własny),
- niezarobkowe źródło dochodów,
- dochody z własności,
- dochody z najmu,
- pozostawanie na utrzymaniu osób posiadających własne źródła dochodów.

**Ze względu na posiadane źródła utrzymania ludność dzieli się na dwie kategorie:**

- posiadający własne źródła utrzymania, do których zaliczono osoby utrzymujące się z dochodów uzyskiwanych w ciągu całego roku poprzedzającego moment spisu: z pracy osobiście wykonywanej, z niezarobkowych źródeł, a także z własności lub z najmu,

- utrzymywani, tj. osoby, dla których pozostawanie na utrzymaniu jest źródłem utrzymania. Osobom pozostającym na utrzymaniu wskazywany był również rodzaj głównego źródła, osoby utrzymującej: dochody z pracy, niezarobkowe źródło, dochody z własności lub najmu.

## **Klasyfikacja źródeł utrzymania**

### **Praca:**

- najemna poza rolnictwem w sektorze publicznym,
- najemna poza rolnictwem w sektorze prywatnym (w tym w spółdzielczości),
- najemna w rolnictwie w sektorze publicznym,
- najemna w rolnictwie w sektorze prywatnym (w tym w spółdzielczości),
- na rachunek własny poza rolnictwem,
- w swoim gospodarstwie rolnym (działce rolnej),
- na rachunek własny w rolnictwie poza swoim gospodarstwem rolnym (działką rolną).

### **Niezarobkowe źródło:**

- emerytura pracownicza, kombatancka i pochodne,
- emerytura rolna,
- renta z tytułu niezdolności do pracy (renta inwalidzka),
- renta socjalna,
- renta rodzinna (wdowia, sieroca),
- zasiłek dla bezrobotnych,
- zasiłek pomocy społecznej,
- inne niezarobkowe źródła – w tym: zasiłek pielęgnacyjny, alimenty, stypendium, świadczenie przedemerytalne (zasiłek przedemerytalny), dom opieki (dom dziecka, dom rencisty, itp.), zakon oraz pozostałe niewymienione niezarobkowe źródła utrzymania np. zasiłek wychowawczy, zasiłek rodzinny, renta prywatna, wygrana w grach liczbowych i loteryjnych, na wyścigach konnych, pomoc z zagranicy, sprzedaż ziemi, nieruchomości, środków trwałych, przebywanie w więzieniu lub areszcie powyżej 12 miesięcy.

### **Inne dochody:**

- z własności,
- z najmu.

**Na utrzymaniu osoby** (z gospodarstwa domowego lub spoza gospodarstwa domowego) – posiadającej własne źródło dochodów.

Dla wybranej zbiorowości osób – objętych badaniem migracji długookresowych – oprócz źródła utrzymania w miejscu obecnego zamieszkania ustalano również główne źródło utrzymania w poprzednim miejscu zamieszkania.

## GOSPODARSTWA DOMOWE

Osoby mieszkające w mieszkaniach lub zamieszkanym pomieszczeniach nie będących mieszkaniami (np. strych, barakowóz, przyczepa kempingowa, barka) tworzą gospodarstwa domowe.

**Przez gospodarstwo domowe rozumie się zespół osób spokrewnionych lub niespokrewnionych, mieszkających razem i wspólnie utrzymujących się.** Jeżeli któraś z osób mieszkających razem utrzymuje się oddzielnie, osoba ta tworzy oddzielne jednoosobowe gospodarstwo domowe.

W spisywanym pomieszczeniu mogło mieszkać jedno, dwa, trzy lub więcej gospodarstw domowych.

## OBIEKTY ZBIOROWEGO ZAKWATEROWANIA

Obiektem zbiorowego zakwaterowania jest zespół pomieszczeń zlokalizowanych w jednym lub kilku budynkach, zajętych przez jeden zakład świadczący usługi opiekuńczo-wychowawcze, opiekuńczo-lecznicze, hotelarskie bądź inne, w których zamieszkuje zwykle większa liczba osób.

Obiekty zbiorowego zakwaterowania można podzielić ze względu na okres zamieszkania na:

- stałego zamieszkania, są to: domy pomocy społecznej dla emerytów, zakłady opiekuńczo lecznicze dla przewlekle chorych lub upośledzonych, klasztory, domy zakonne,
- dłuższego zamieszkania, są to: internaty, domy studenckie, hotele pracownicze, domy dziecka,
- krótkotrwałego pobytu, są to m. in.: hotele, motele, pensjonaty, domy wczasowe, a także szpitale, sanatoria, prewentoria.

W spisie 2002 roku – zgodnie z międzynarodowymi zaleceniami metodologicznymi – przyjęto szerszą klasyfikację obiektów, uwzględniając m.in. zakłady opiekuńcze dla samotnych kobiet w ciąży lub z małymi dziećmi, obiekty dla bezdomnych oraz obiekty instytucji wyznaniowych.

## MIGRACJE LUDNOŚCI

**Migracje ludności** to przemieszczenia ludności związane ze zmianą miejsca zamieszkania (pobytu stałego lub czasowego) połączone z przekroczeniem granicy administracyjnej podstawowej jednostki terytorialnej. Migracją jest zatem zmiana gminy zamieszkania lub w przypadku gminy miejsko-wiejskiej przeniesienie się z terenów miejskich do wiejskich tej gminy lub odwrotnie. Migracją jest oczywiście także zmiana kraju zamieszkania.

Nie jest migracją zmiana adresu w ramach tej samej gminy miejskiej, wiejskiej, części miejskiej lub wiejskiej gminy miejsko-wiejskiej.

Migracje nie obejmują także przemieszczeń krótkotrwałych, trwających do 2 miesięcy włącznie oraz np. przejazdów między miejscowością zamieszkania



a miejscowością pracy lub nauki (tzw. ruchów wahadłowych) czy przemieszczeń o charakterze turystycznym.

**Migracje wewnętrzne** to przemieszczenia ludności w granicach państwa, czyli zmiana gminy zamieszkania lub w przypadku gminy miejsko-wiejskiej przeniesienie się z terenów miejskich do wiejskich tej gminy lub odwrotnie.

W ramach migracji wewnętrznych wyróżnia się migracje:

- międzywojewódzkie, czyli przemieszczenia ludności z jednego województwa do innego,
- wewnątrzwojewódzkie, czyli zmiany miejsca zamieszkania w obrębie tego samego województwa,
- międzypowiatowe, czyli przemieszczenia ludności z jednego powiatu do innego,
- wewnątrzpowiatowe, czyli zmiany miejsca zamieszkania w obrębie tego samego powiatu.

Klasyfikując migracje wewnętrzne według charakteru administracyjnego obszarów, między którymi miała miejsce wędrówka, rozróżniamy następujące kierunki migracji:

- ze wsi do miast,
- z miast na wieś,
- z miast do miast,
- ze wsi na wieś (dotyczy obszarów wiejskich, a nie konkretnych miejscowości wiejskich).

**Migracje zagraniczne** to wyjazdy z kraju stałego zamieszkania (emigracja) lub przyjazdy do kraju (imigracja) w celu zamieszkania na stałe lub na pobyt czasowy.

W najnowszych zaleceniach ONZ migracje zagraniczne są zdefiniowane jako fakt zmiany kraju głównego miejsca zamieszkania, przy czym główne miejsce zamieszkania oznacza miejsce, w którym osoba spędza większość czasu podczas pewnego okresu; długość tego okresu może wynosić – w zależności od przyjętych uregulowań prawnych w poszczególnych krajach – 3 miesiące, 6 miesięcy, najczęściej co najmniej 12 miesięcy.

Przyjmując za kryterium obserwacji długość pobytu (nieobecności) migracje dzieli się na:

- **krótkookresowe** – pobyt czasowy trwający od 2 do 12 miesięcy,
- **długookresowe** – pobyt czasowy trwający co najmniej 12 miesięcy oraz zamieszkanie na stałe (zameldowanie na pobyt stały) – bez względu na okres zamieszkiwania.

Jako podstawę określenia długości czasu pobytu stosuje się czas faktyczny pobytu a nie zamierzony (z wyjątkiem zameldowań na pobyt stały).

**Migracje na pobyt stały** to migracje wewnętrzne lub zagraniczne związane z osiedleniem się na stałe, tzw. migracje definitywne (w świetle polskiego prawa: migracje wewnętrzne i imigracja to dokonanie zameldowania na pobyt stały, zaś emigracja – dokonanie wymeldowania z pobytu stałego w Polsce).

**Migracje czasowe** to migracje wewnętrzne lub zagraniczne związane z pobytem czasowym trwającym dłużej niż 2 miesiące.

W szerszym ujęciu terminem tym można objąć wszystkie migracje o charakterze niedefinitywnym, tzn. nie na osiedlenie, a zatem według podziału zalecanego przez ONZ – migracje długookresowe i krótkookresowe.

**Osoba migrująca (migrant)** to osoba, która zmienia swoje miejsce zamieszkania.

**Emigrant** to osoba przemieszczająca się z kraju za granicę oraz w przypadku migracji wewnętrznych – przemieszczająca się poza granice jednostki administracyjnej na pobyt stały lub czasowy.

**Imigrant** to osoba przybyła z zagranicy do kraju oraz w przypadku migracji wewnętrznych – przemieszczająca się z innej jednostki administracyjnej na pobyt stały lub czasowy.

**Repatriant** – osoba powracająca do kraju (w celu osiedlenia się na stałe) w sposób prawnie zorganizowany po dobrowolnym lub przymusowym, stałym lub dłuższym pobycie poza granicami swego kraju.

**Kraj urodzenia** – zgodnie z międzynarodowymi zaleceniami kraj urodzenia należało podać biorąc pod uwagę granice państw aktualne w momencie spisu, a nie w momencie urodzenia osoby, np. jeżeli osoba urodziła się w Wilnie, to – bez względu na rok jej urodzenia – jako kraj urodzenia należało wpisać Litwa. Rozstrzygnięcie takie zostało przyjęte w związku z koniecznością zabezpieczenia porównywalności, a przede wszystkim nie dublowania danych w skali międzynarodowej.

**Obywatelstwo** oznacza prawną więź pomiędzy osobą a państwem. Nie wskazuje ono na pochodzenie etniczne tej osoby i jest niezależne od jej narodowości. Osoba może mieć jedno, dwa lub kilka obywatelstw. Możliwa jest również sytuacja, że osoba nie ma żadnego obywatelstwa. **Osoba mająca obywatelstwo polskie i inne jest w Polsce traktowana zawsze jako obywatel polski** – nie jest cudzoziemcem.

**Cudzoziemcem** jest każda osoba, która nie posiada polskiego obywatelstwa, bez względu na fakt posiadania lub nie obywatelstwa (obywatelstw) innych krajów. Cudzoziemcy, przybyli do Polski na pobyt stały, są traktowani jako osoby mieszkające stale (ludność stała), pozostali zaś, w zależności od czasu faktycznego pobytu w naszym kraju, są traktowani jako:

- imigranci krótkookresowi – w przypadku przebywania przez okres poniżej roku,
- imigranci długookresowi oraz jako rezydenci – w przypadku przebywania przez okres co najmniej 12 miesięcy.

**Bezpaństwowiec** to osoba nieposiadająca obywatelstwa żadnego kraju (bezpaństwowcy są zaliczani do cudzoziemców).

**Uchodźca** – osoba przebywająca poza granicami państwa, którego jest obywatelem lub które jest miejscem jej stałego zamieszkania, żywiąca uzasadnioną obawę przed prześladowaniem z powodu swojej rasy, religii, narodowości, przynależności do określonej grupy społecznej lub z powodu przekonań politycznych, która nie może lub nie chce z powodu tych obaw korzystać z ochrony tego państwa lub nie chce do niego powrócić.

W tym miejscu należy przypomnieć, że zgodnie z rekomendacjami międzynarodowymi<sup>1</sup> Unii Europejskiej oraz EKG i ONZ, osoby ubiegające się o azyl, nie były objęte spisem. Spis nie obejmował także szefów i cudzoziemskiego personelu przedstawicielstw dyplomatycznych i urzędów konsularnych państw obcych, członków rodzin tych osób oraz innych osób korzystających z przywilejów i immunitetów na mocy umów, ustaw lub powszechnie ustalonych zwyczajów międzynarodowych.

**Strumienie migracyjne** to liczba migrantów wyjeżdżających z kraju (z danej jednostki administracyjnej) lub przyjeżdżających do kraju (do danej jednostki administracyjnej) w ciągu pewnego okresu.

**Zasoby imigracyjne** to liczba imigrantów w kraju (w danej jednostce administracyjnej) w danym momencie czasu.

**Napływ migracyjny** – to liczba osób przybyłych do kraju (do danej jednostki administracyjnej) w danym okresie.

**Odpływ migracyjny** to liczba osób, które opuściły kraj (daną jednostkę administracyjną) w danym okresie.

**Saldo migracji** to różnica między napływem i odpływem migracyjnym.

## **METODOLOGIA BADANIA MIGRACJI W SPISIE LUDNOŚCI 2002**

W spisie 2002 badano migracje na formularzu A (podstawowym) oraz formularzu M, poświęconym migracjom długookresowym. W obu przypadkach utrzymano definicję migracji przedstawioną wcześniej, czyli za migrację uważano przemieszczenia związane z przekroczeniem granicy administracyjnej jednostki terytorialnej.

W spisie 2002 pytanie związane z migracjami było sformułowane następująco: “Od kiedy Pan(i) mieszka (przebywa) w tej miejscowości (mieście, na terenie gminy wiejskiej)?”

Przez **miejscowość** należało rozumieć obszar gminy miejskiej lub wiejskiej, a w gminach miejsko-wiejskich część miejską lub wiejską tej gminy.

Na wyżej wymienione pytanie możliwe były odpowiedzi:

1. od urodzenia,
2. od 1988 r. lub dłużej,
3. od 1989 r. lub krócej.

W wyniku tych odpowiedzi **wyodrębniono ludność zamieszkałą od urodzenia i ludność przybyłą (na pobyt stały lub czasowy).**

**Ludność zamieszkała od urodzenia** to ludność, która od urodzenia nie opuszczała miejscowości aktualnego zamieszkania lub opuszczała ją, ale na okres krótszy niż rok.

W spisie 2002 nie uwzględniano przerw w zamieszkiwaniu (bez względu na okres ich trwania) spowodowanych:

---

<sup>1</sup> Patrz notka 1 na str. 11.

- odbywaniem zasadniczej służby wojskowej,
- przebywaniem w zakładach karnych,
- przebywaniem za granicą w placówkach dyplomatycznych,
- przebywaniem w innych miejscach z powodu działań wojennych lub uczestniczenia w misjach wojskowych.

W spisie 2002 do ludności zamieszkałej od urodzenia została również zaliczona ludność, która w momencie spisu przebywała poza miejscowością zamieszkania (wyjechała i jeszcze nie powróciła) – o ile od urodzenia do chwili wyjazdu mieszkała nieprzerwanie w tej miejscowości.

#### **Ludność zamieszkała od urodzenia nazywana jest ludnością zasiedziałą.**

Do **ludności przybyłej** zaliczono ludność, która przybyła oraz tę, która powróciła do miejscowości aktualnego zamieszkania, po co najmniej rocznym pobycie poza tą miejscowością (w innym miejscu w kraju lub za granicą) – pod warunkiem, że pobyt ten nie był spowodowany jedną z przyczyn wymienionych wcześniej. Jako datę przybycia przyjęto rok powrotu do danej miejscowości.

#### **Ludność przybyła często nazywana jest ludnością napływową lub mobilną.**

Osoby, które odpowiedziały, że mieszkały od 1989 r. lub krócej, podawały rok przybycia/powrotu, a następnie miejsce poprzedniego pobytu: województwo, powiat, gminę i charakter miejscowości (miasto, wieś) – jeśli poprzednim miejscem zamieszkania było inne miejsce w Polsce lub kraj – w przypadku, kiedy poprzednim miejscem pobytu była zagranica.

**W spisie 2002 badano ostatnią migrację osoby**, a nie całą historię zmian miejsca zamieszkania. W rezultacie uzyskano liczbę osób, które przynajmniej raz w życiu zmieniały miejsce zamieszkania, a nie liczbę wszystkich faktów migracji w danym okresie.

Spis w 2002 r. pozwolił wyodrębnić zbiorowość osób – **stałych mieszkańców naszego kraju przebywających czasowo za granicą powyżej 2 miesięcy**. Informacji o tych osobach udzielali najczęściej członkowie ich rodzin lub osoby zamieszkujące z nimi przed wyjazdem we wspólnym gospodarstwie domowym. Zebrano informacje o kraju przebywania emigrantów, przyczynach wyjazdu, oraz o okresie przebywania za granicą. Pytanie o okres przebywania za granicą pozwoliło wyodrębnić zbiorowość emigrantów krótkookresowych – przebywających czasowo za granicą od 2 do 12 miesięcy (z podziałem na przebywających od 2 do 6 miesięcy i przebywających od 6 do 12 miesięcy) oraz emigrantów długookresowych – przebywających czasowo 12 miesięcy i więcej. Dla emigrantów długookresowych ustalono również rok wyjazdu za granicę.

Pytanie o charakter zamieszkania spisywanej osoby pozwoliło również wyodrębnić **zbiorowość imigrantów (stałych mieszkańców innego kraju) przebywających w Polsce czasowo powyżej 2 miesięcy**. Zebrano informację o kraju poprzedniego zamieszkania, przyczynach przyjazdu oraz okresie przebywania w Polsce. Podobnie jak w przypadku emigrantów wyodrębniono imigrantów krótkookresowych (z podziałem na przebywających od 2 do 6 miesięcy i przebywających od 6 do 12 miesięcy) oraz imigrantów długookresowych – przebywających czasowo 12 miesięcy i więcej. Dla imigrantów długookresowych ustalono również rok przyjazdu do Polski.

W spisie 2002 ustalono także **obywatelstwo spisywanych osób oraz ich kraj urodzenia**. Są to bardzo cenne informacje, którymi statystyka polska nie dysponowała. Zebranie tych informacji pozwoliło wyodrębnić ludność z pochodzeniem imigracyjnym.

## **Ankieta Migracyjna – formularz M**

Wybrane zbiorowości osób migrujących w latach 1989-2002 zbadano dokładniej za pomocą dodatkowego formularza spisowego (formularz M). **Badanie było poświęcone migracjom długookresowym i było badaniem pełnym.**

Na pytania ankiety migracyjnej odpowiadały osoby, które przybyły do danej miejscowości lub powróciły do niej (po co najmniej rocznym pobycie w innym miejscu w kraju lub za granicą) w latach 1989-2002 i przebywały:

- w mieszkaniach i zamieszkałych pomieszczeniach nie będących mieszkaniami,
- w tych obiektach zbiorowego zakwaterowania, które świadczyły usługi związane z pracą lub nauką, tzn. w hotelach pracowniczych, akademikach, itp.; badaniu nie podlegała młodzież przebywająca w związku z nauką w internatach i bursach,
- w hotelach i pensjonatach (obiekty te objęto badaniem ze względu na częste przypadki zamieszkiwania w nich cudzoziemców).

Spośród osób mieszkających stale, badaniem objęto osoby mieszkające stale – obecne oraz nieobecne do 12 miesięcy (przebywające na terenie kraju lub za granicą).

Spośród przybyłych na pobyt czasowy, badaniem objęto te osoby (przybyłe z innego miejsca w kraju lub z zagranicy), które przebywały w danej miejscowości 12 miesięcy lub dłużej.

Obie badane grupy są zaliczane do ludności rezydującej.

**Badane osoby opisywały swoją ostatnią migrację długookresową, przy czym przyjęto zasadę, że jeżeli osoba przed ostatnią zmianą miejsca zamieszkania w kraju, przybyła lub powróciła z zagranicy, powinna przede wszystkim opisać migrację zagraniczną.** Chodziło o zbadanie jak największej liczby przypadków migracji zagranicznych.

Osoby mieszkające stale podawały miejsce poprzedniego pobytu oraz okres przebywania w tym miejscu, a osoby przebywające czasowo podawały miejsce stałego zamieszkania. Mogło się zdarzyć, że osoba spisana na formularzu spisowym A (podstawowym) jako mieszkająca czasowo, na formularzu M odpowiedziała, że w danej miejscowości mieszka stale, ponieważ (mimo nieuregulowanych spraw meldunkowych) takie właśnie było jej odczucie.

Wszystkie osoby były pytane o główne źródło utrzymania w poprzednim / stałym miejscu zamieszkania i przyczynę zmiany miejsca zamieszkania. **Osoby, które wyjeżdżały z obecnego miejsca zamieszkania za granicę lub do innego miejsca w kraju i powróciły – podawały przyczynę wyjazdu, pozostałe osoby – przyczynę przybycia do obecnej miejscowości.** Dzieciom zmieniającym miejsce zamieszkania wraz z rodzicami wpisywano przyczynę zmiany miejsca zamieszkania rodziców.

Wszystkie osoby odpowiadały też na pytanie "Czy wszystkie osoby wchodzące w skład gospodarstwa domowego zmieniły miejsce zamieszkania?". W pytaniu tym chodziło o ustalenie, czy z poprzedniego miejsca zamieszkania wyprowadziły się wszystkie osoby tworzące gospodarstwo domowe, przy czym nieważne było, czy osoby te zamieszkały razem w nowym miejscu.

**Zebrano również informacje o planach migracyjnych badanych osób.** Służyło temu pytanie "Czy obecne miejsce zamieszkania jest docelowym?". Osoby, które uważały, że ich obecne miejsce nie jest docelowe wskazywały przyczyny, dla których chciałyby je zmienić; pozostałe osoby wskazywały czynniki, które mogłyby je ewentualnie skłonić do dalszej migracji. Wszystkie osoby mogły podać trzy przyczyny dalszej lub ewentualnej migracji – szeregując je według stopnia ich ważności.

## CZĘŚĆ ANALITYCZNA

### PODSTAWOWE WYNIKI BADANIA MIGRACJI DŁUGOOKRESOWYCH

Spis w 2002 roku pozwolił – dzięki dodatkowemu badaniu z wykorzystaniem formularza M (ankiety migracyjnej) – opisać m.in. pod względem kierunków i przyczyn ok. 3 522 tys. przypadków migracji długookresowych, które miały miejsce w latach 1989-2002. Ponieważ w ankiecie badano jedną – na ogół ostatnią<sup>1</sup> – migrację osoby objętej badaniem, oznacza to, że **w okresie międzypisowym ponad 3,5 mln osób zmieniło na dłużej miejsce swojego zamieszkania lub przebywania.**

W momencie spisu prawie 2 076 tys. migrantów mieszkało w miastach, a niecałe 1 447 tys. migrantów – na wsi. Większość, bo prawie 1 862 tys. (ok. 53%) wszystkich migrantów, stanowiły kobiety.

W badaniu uczestniczyło 3 047 tys. osób mieszkających stale w miejscu spisania. Badaniem objęto osoby mieszkające stale, które były obecne w momencie spisu oraz te, które były nieobecne, ale ich nieobecność trwała krócej niż 12 miesięcy. Informacji o migracjach osób nieobecnych udzielali inni członkowie gospodarstwa domowego, zamieszkujący z nimi wspólnie.

Ponadto w badaniu wzięło udział niecałe 475 tys. osób przebywających czasowo 12 miesięcy lub dłużej. Dla tych osób przybycie do miejscowości aktualnego zamieszkania, było właśnie ostatnią migracją długookresową w badanym okresie.

**Zdecydowana większość, bo prawie 98% (3 439 tys.) migrantów, zmieniła miejsce zamieszkania w granicach Polski.** Spośród tych migrantów prawie 2 980 tys. to osoby mieszkające w obecnej miejscowości na stałe, które przybyły z innej miejscowości w kraju oraz osoby, które powróciły po dłuższym (trwającym co najmniej rok) pobycie w innym miejscu w kraju. Pozostałe osoby – prawie 460 tys. – przebywały w miejscowości aktualnego zamieszkania czasowo przez okres 12 miesięcy lub dłużej.

Około 58% osób zmieniających miejsce zamieszkania na terenie kraju w latach 1989-2002 mieszkało w momencie spisu w miastach.

**Ponad 83 tys. osób opisało swoją migrację zagraniczną.** Około 67 tys. migrantów to osoby mieszkające w obecnym miejscu zamieszkania na stałe. Liczba ta obejmuje zarówno osoby, które przybyły z zagranicy i osiedliły się w Polsce, jak i osoby, które wyjechały za granicę na okres co najmniej 12 miesięcy i powróciły do kraju. Niestety, badanie nie pozwoliło rozdzielić obu tych zbiorowości, jednakże w dalszej części analizy podjęto próbę oszacowania rozmiarów obu grup migrantów.

Oprócz mieszkańców stałych zbadano prawie 16 tys. imigrantów mieszkających na stałe za granicą, a przebywających w Polsce czasowo 12 miesięcy i dłużej.

Prawie 80% osób, które w okresie międzypisowym przybyły lub powróciły z zagranicy mieszkało w momencie spisu w miastach – odsetek ten był więc znacznie wyższy niż w przypadku migracji wewnętrznych.

Szczegółowe dane dotyczące ludności zbadanej przy pomocy formularza M przedstawia tablica 1.

---

<sup>1</sup> Patrz “Uwagi metodyczne”.

**Tabl. I. Migracje długookresowe w latach 1989-2002 według płci i charakteru zamieszkania migrantów w 2002 r.**

Wyszczególnienie	Ogółem			Migracje wewnętrzne			Migracje zagraniczne		
	ogółem	mieszka- jący stale <sup>a</sup>	przeby- wający czasowo <sup>b</sup>	razem	mieszka- jący stale <sup>a</sup>	przeby- wający czasowo <sup>b</sup>	razem	mieszka- jący stale <sup>a</sup>	przeby- wający czasowo <sup>b</sup>
<b>W tysiącach</b>									
<b>OGÓŁEM</b>	<b>3 522,4</b>	<b>3 047,2</b>	<b>475,2</b>	<b>3 439,3</b>	<b>2 979,8</b>	<b>459,5</b>	<b>83,1</b>	<b>67,3</b>	<b>15,7</b>
Mężczyźni	1 660,4	1 421,0	239,4	1 618,9	1 387,7	231,2	41,5	33,3	8,2
Kobiety	1 862,0	1 626,2	235,8	1 820,4	1 592,1	228,3	41,6	34,1	7,5
<b>Miasta</b>	<b>2 075,9</b>	<b>1 774,0</b>	<b>301,9</b>	<b>2 010,0</b>	<b>1 720,4</b>	<b>289,6</b>	<b>65,9</b>	<b>53,7</b>	<b>12,2</b>
Mężczyźni	975,4	826,5	148,9	942,1	799,8	142,3	33,4	26,8	6,6
Kobiety	1 100,5	947,5	153,0	1 067,9	920,6	147,3	32,5	26,9	5,6
<b>Wieś</b>	<b>1 446,5</b>	<b>1 273,1</b>	<b>173,3</b>	<b>1 429,3</b>	<b>1 259,5</b>	<b>169,9</b>	<b>17,2</b>	<b>13,7</b>	<b>3,5</b>
Mężczyźni	685,0	594,5	90,5	676,9	587,9	88,9	8,1	6,5	1,6
Kobiety	761,5	678,7	82,8	752,5	671,5	80,9	9,1	7,2	1,9
<b>W odsetkach (struktura pozioma)</b>									
<b>OGÓŁEM</b>	<b>100,0</b>	<b>86,5</b>	<b>13,5</b>	<b>97,6</b>	<b>84,6</b>	<b>13,0</b>	<b>2,4</b>	<b>1,9</b>	<b>0,4</b>
Mężczyźni	100,0	85,6	14,4	97,5	83,6	13,9	2,5	2,0	0,5
Kobiety	100,0	87,3	12,7	97,8	85,5	12,3	2,2	1,8	0,4
<b>Miasta</b>	<b>100,0</b>	<b>85,5</b>	<b>14,5</b>	<b>96,8</b>	<b>82,9</b>	<b>14,0</b>	<b>3,2</b>	<b>2,6</b>	<b>0,6</b>
Mężczyźni	100,0	84,7	15,3	96,6	82,0	14,6	3,4	2,7	0,7
Kobiety	100,0	86,1	13,9	97,0	83,7	13,4	3,0	2,4	0,5
<b>Wieś</b>	<b>100,0</b>	<b>88,0</b>	<b>12,0</b>	<b>98,8</b>	<b>87,1</b>	<b>11,7</b>	<b>1,2</b>	<b>0,9</b>	<b>0,2</b>
Mężczyźni	100,0	86,8	13,2	98,8	85,8	13,0	1,2	1,0	0,2
Kobiety	100,0	89,1	10,9	98,8	88,2	10,6	1,2	0,9	0,2
<b>W odsetkach (struktura pionowa)</b>									
<b>OGÓŁEM</b>	<b>100,0</b>	<b>100,0</b>	<b>100,0</b>	<b>100,0</b>	<b>100,0</b>	<b>100,0</b>	<b>100,0</b>	<b>100,0</b>	<b>100,0</b>
Mężczyźni	47,1	46,6	50,4	47,1	46,6	50,3	49,9	49,4	52,0
Kobiety	52,9	53,4	49,6	52,9	53,4	49,7	50,1	50,6	48,0
<b>Miasta</b>	<b>58,9</b>	<b>58,2</b>	<b>63,5</b>	<b>58,4</b>	<b>57,7</b>	<b>63,0</b>	<b>79,3</b>	<b>79,7</b>	<b>77,9</b>
Mężczyźni	27,7	27,1	31,3	27,4	26,8	31,0	40,2	39,7	41,9
Kobiety	31,2	31,1	32,2	31,1	30,9	32,1	39,2	39,9	35,9
<b>Wieś</b>	<b>41,1</b>	<b>41,8</b>	<b>36,5</b>	<b>41,6</b>	<b>42,3</b>	<b>37,0</b>	<b>20,7</b>	<b>20,3</b>	<b>22,1</b>
Mężczyźni	19,4	19,5	19,0	19,7	19,7	19,3	9,7	9,7	10,0
Kobiety	21,6	22,3	17,4	21,9	22,5	17,6	10,9	10,6	12,1

<sup>a</sup> Osoby mieszkające stale – obecne i nieobecne do 12 miesięcy.

<sup>b</sup> Osoby przebywające czasowo 12 miesięcy i więcej.



## KOMPLETNOŚĆ BADANIA

Mimo, iż badanie było pełne i obowiązkowe, nie udało się przeprowadzić wywiadu ze wszystkimi osobami, które mu podlegały<sup>2</sup>. Odsetek braków ankiety był jednak niewielki i wynosił średnio 2,3%, przy czym w miastach był wyższy (2,7%) niż na wsi (1,9%). Nieco większy odsetek braków ankiety odnotowano dla mężczyzn (2,5%) niż dla kobiet (2,2%).

Wystąpiło pewne zróżnicowanie regionalne liczby i odsetka brakujących ankiet. Odsetek ten wahał się od 1,4% w województwie opolskim do 3,2% w województwie świętokrzyskim. Poza wspomnianym woj. opolskim, poniżej 2% braków osiągnęły także 3 inne województwa: kujawsko-pomorskie, podlaskie i warmińsko-mazurskie.

Dane dotyczące kompletności badania zawiera tablica 2.

**Tabl. 2. Migracje długookresowe w latach 1989-2002 – ludność podlegająca badaniu i ludność zbadana według województw**

Wyszczególnienie	Ludność podlegająca badaniu	Ludność zbadana	Braki ankiet	% braków
<b>POLSKA</b>	<b>3 606 463</b>	<b>3 522 361</b>	<b>84 102</b>	<b>2,33</b>
Mężczyźni	1 702 269	1 660 369	41 900	2,46
Kobiety	1 904 194	1 861 992	42 202	2,22
<b>MIASTA</b>	<b>2 132 285</b>	<b>2 075 886</b>	<b>56 399</b>	<b>2,65</b>
Mężczyźni	1 003 741	975 419	28 322	2,82
Kobiety	1 128 544	1 100 467	28 077	2,49
<b>WIEŚ</b>	<b>1 474 178</b>	<b>1 446 475</b>	<b>27 703</b>	<b>1,88</b>
Mężczyźni	698 528	684 950	13 578	1,94
Kobiety	775 650	761 525	14 125	1,82
Dolnośląskie	259 439	252 540	6 899	2,66
Kujawsko-pomorskie	203 708	200 573	3 135	1,54
Lubelskie	203 528	199 071	4 457	2,19
Lubuskie	105 543	103 251	2 292	2,17
Łódzkie	205 019	200 299	4 720	2,30
Małopolskie	260 573	253 042	7 531	2,89
Mazowieckie	546 850	533 343	13 507	2,47
Opolskie	99 233	97 829	1 404	1,41
Podkarpackie	179 592	175 467	4 125	2,30
Podlaskie	119 261	117 419	1 842	1,54
Pomorskie	236 589	230 598	5 991	2,53
Śląskie	405 226	395 701	9 525	2,35
Świętokrzyskie	99 118	95 934	3 184	3,21
Warmińsko-mazurskie	152 291	149 315	2 976	1,95
Wielkopolskie	353 044	345 121	7 923	2,24
Zachodniopomorskie	177 449	172 858	4 591	2,59

<sup>2</sup> Liczba osób podlegających badaniu została ustalona na podstawie odpowiedzi na formularzu spisowym A – podstawowym.

Z analizy kompletności badania wynika, że największy odsetek braków ankiety dotyczył osób, które uczestniczyły w migracjach zagranicznych, a w szczególności imigrantów przebywających w Polsce czasowo 12 miesięcy lub dłużej – mieszkających na stałe za granicą. Precyzyjne obliczenie odsetka dla poszczególnych podzbiorowości jest jednak utrudnione ze względu na to, że osoba spisana na formularzu podstawowym jako przebywająca czasowo – ponieważ była zameldowana na pobyt stały w innym miejscu w kraju lub za granicą – w ankiecie migracyjnej mogła odpowiedzieć (jeśli takie było jej odczucie), że w danej miejscowości mieszka stale. W badaniu migracji nie było ważne, czy osoba była zameldowana na stałe. Ponadto – jak zaznaczono w uwagach metodologicznych – osoba, która do danej miejscowości przybyła z innego miejsca w kraju, w ankiecie migracyjnej mogła opisać wcześniejszą migrację zagraniczną.

## **DLUGOOKRESOWE MIGRACJE WEWNĘTRZNE**

Jak już wspomniano wcześniej, w latach 1989-2002 ok. 3 439 tys. osób (1 619 tys. mężczyzn i 1 820 tys. kobiet) zmieniało miejsce stałego zamieszkania lub przebywania w kraju. **Liczby te obejmują zarówno migrujących mieszkańców stałych jak i przebywających czasowo w miejscu spisania przez co najmniej rok.** Ze względu na różnice charakteryzujące obie zbiorowości migrantów (dotyczące m.in. liczebności, przyczyn migracji, dalszych planów migracyjnych itp.), analiza została przeprowadzona równoległe dla obu grup, ze wskazaniem podobieństw i różnic.

### **Kierunki migracji**

W długookresowych migracjach wewnętrznych w latach 1989-2002 przeważał kierunek z miast do miast i dotyczyło to zarówno mieszkańców stałych, jak i przebywających czasowo. Odsetek tego typu przemieszczeń w zbiorowości osób przebywających czasowo był jednak wyższy niż w przypadku mieszkańców stałych i wynosił odpowiednio 39% i 30%. Na to zróżnicowanie wpłynęła liczna grupa osób przebywająca czasowo w miastach z powodu nauki – studiów.

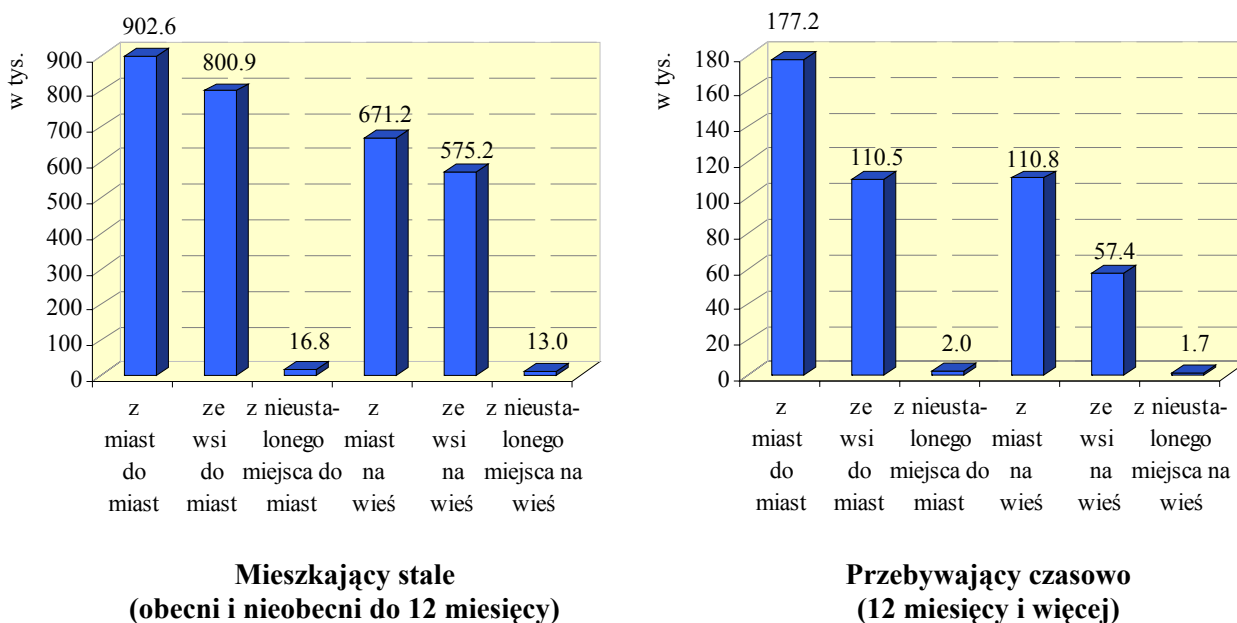
Ze wsi do miast przeprowadziło się 27% migrantów mieszkających w obecnej miejscowości na stałe, a w kierunku odwrotnym nieco mniej, bo 23%. Najmniej osób przemieściło się ze wsi na wieś (19%).

Wśród osób przebywających czasowo przemieszczenia z miast na wieś jak i ze wsi do miast były równie częste (24%). Co ósma osoba przeprowadziła się ze wsi na wieś.

Należy przy tym zaznaczyć, że osoby przebywające czasowo pytano o stałe miejsce zamieszkania, zakładając, że najczęściej to właśnie miejsce było poprzednim miejscem zamieszkania. Tak rzeczywiście było w zdecydowanej większości przypadków migracji – zdarzało się jednak, że zamieszkiwanie w stałym i obecnym miejscu dzielił okres dłuższego zamieszkiwania czasowego w jeszcze innym miejscu. Analiza danych pozwoliła ocenić, że dotyczyło to ok. 3-4% badanych.

Saldo migracji długookresowych ogółem między terenami miejskimi i wiejskimi było dodatnie dla miast, o czym zdecydowało dodatnie saldo dla zbiorowości mieszkańców stałych (w przypadku osób przebywających czasowo saldo to było bliskie zero).

**Wykres 1. Wewnętrzne migracje długookresowe w latach 1989-2002 według kierunków migracji i charakteru zamieszkania migrantów w 2002 r.**



Zdecydowanie przeważały przemieszczenia wewnątrzwojewódzkie, które stanowiły trzy czwarte wszystkich migracji długookresowych na pobyt stały i czasowy (rozpatrywanych łącznie). W przypadku mieszkańców stałych udział tego typu przemieszczeń w ogóle migracji wynosił średnio 76%, ale w niektórych województwach znacznie od tej wartości odbiegał, np. w woj. lubelskim wynosił prawie 85%, a w opolskim – 69%.

W przypadku osób przebywających czasowo migracje wewnątrzwojewódzkie stanowiły 65%, ale wartości tego odsetka wahały się od 58% w woj. małopolskim i mazowieckim do ok. 80% w podkarpackim. Przytoczone dane wskazują, że migracje osób przebywających czasowo, częściej niż osób mieszkających stale, wiązały się ze zmianą województwa zamieszkania, ale – jak pokazały wyniki badania – skala tego zjawiska zależała od regionu (w woj. małopolskim aż 41% przebywających czasowo pochodziło z innych województw, ale w woj. lubelskim już tylko 19%).

Prawie 8% migracji wewnątrzwojewódzkich mieszkańców stałych stanowiły przemieszczenia między częścią miejską a wiejską gmin miejsko-wiejskich, czyli przemieszczenia na niewielką odległość. Dalsze 33% to przemieszczenia do innej gminy w ramach tego samego powiatu. Wśród przebywających czasowo odsetki takich przemieszczeń były mniejsze i wynosiły odpowiednio 6% i 26%.

Najwięcej migracji długookresowych wewnątrzwojewódzkich odnotowano w woj. mazowieckim (364 tys.), a najwięcej przemieszczeń międzywojewódzkich – z woj. lubelskiego do mazowieckiego (27 tys.) i niewiele mniej z małopolskiego do śląskiego (23 tys.).

**Reasumując, migracje na pobyt czasowy częściej wiążą się z przemieszczeniami na większą odległość, niż w przypadku migracji na pobyt stały.** Należy przy tym zauważyć, że w przyszłości przebywanie czasowe może przekształcić się w zamieszkanie stałe. Poza tym należy mieć na uwadze, że migracje osób mieszkających stale zawierają przypadki powrotów do obecnej miejscowości po stałym

lub czasowym zamieszkiwaniu w innej miejscowości. Należy także pamiętać, że zmiana województwa zamieszkania też nie zawsze przecież oznacza przemieszczenie na zbyt dużą odległość – zwłaszcza dla osób mieszkających w pobliżu granic województwa. Z analizy województw poprzedniego i obecnego, a także stałego i czasowego miejsca zamieszkania migrantów wynika, że bardzo często mamy do czynienia z migracjami między województwami sąsiadującymi ze sobą.

**Tabl. 3. Wewnętrzne migracje długookresowe w latach 1989-2002 – przemieszczenia międzywojewódzkie i wewnątrzwojewódzkie**

Województwa obecnego zamieszkania	Mieszkający stale (obecni i nieobecni do 12 miesięcy)				Przebywający czasowo (12 miesięcy i więcej)			
	ogółem	poprzednie miejsce zamieszkania			ogółem	stałe miejsce zamieszkania		
		to samo województwo	inne województwo	nie-ustalone		to samo województwo	inne województwo	nie-ustalone
	w tys.	w % (struktura pozioma)			w tys.	w % (struktura pozioma)		
<b>POLSKA</b>	<b>2979,8</b>	<b>76,4</b>	<b>22,6</b>	<b>1,0</b>	<b>459,5</b>	<b>65,4</b>	<b>33,8</b>	<b>0,8</b>
Dolnośląskie	213,9	78,4	21,2	0,3	31,1	70,1	29,6	0,3
Kujawsko-pomorskie	176,9	77,6	21,2	1,2	20,8	70,1	28,7	1,2
Lubelskie	174,2	84,5	14,0	1,5	21,3	78,9	19,4	1,7
Lubuskie	89,3	70,5	29,1	0,5	11,5	65,7	33,9	0,4
Łódzkie	169,4	75,9	21,9	2,2	26,8	67,2	31,4	1,4
Małopolskie	203,3	75,5	23,9	0,6	42,1	58,8	40,7	0,4
Mazowieckie	416,7	73,8	24,6	1,7	97,7	58,5	40,3	1,2
Opolskie	86,6	68,6	31,1	0,3	9,0	63,3	36,4	0,3
Podkarpackie	153,0	83,6	16,1	0,3	17,7	79,9	19,9	0,3
Podlaskie	97,3	80,9	18,9	0,2	16,7	73,8	26,0	0,2
Pomorskie	193,6	76,1	23,5	0,4	31,9	67,0	32,7	0,3
Śląskie	349,6	72,3	25,9	1,8	38,3	63,8	35,0	1,2
Świętokrzyskie	83,8	75,1	23,1	1,9	10,4	69,3	29,5	1,2
Warmińsko-mazurskie	127,3	74,5	25,0	0,5	19,4	65,0	34,4	0,6
Wielkopolskie	300,1	80,7	18,8	0,4	40,6	67,0	32,6	0,4
Zachodniopomorskie	144,7	73,6	26,1	0,4	24,0	62,3	37,4	0,3

### Okres zamieszkania w poprzednim miejscu

Okres zamieszkania w poprzednim miejscu badano tylko dla osób mieszkających w obecnej miejscowości na stałe. Odnotowano, że liczba osób przebywających w poprzednim miejscu od 1 roku do 16 lat malała wraz z długością tego okresu, a dla dłuższych okresów zaczęła rosnąć. Ponad 46% ogółu migrantów mieszkało w poprzednim miejscu 20 lat i więcej, co bardzo często oznacza, że mieszkało tam od urodzenia. Wzrost liczby migracji osób, które w poprzednim miejscu mieszkały 16 lat lub dłużej (mężczyźni – 18 lat i kobiety – 16 lat) wynikał z faktu, że część młodzieży po ukończeniu 16 lat usamodzielniała się i podejmowała decyzję o zmianie miejsca

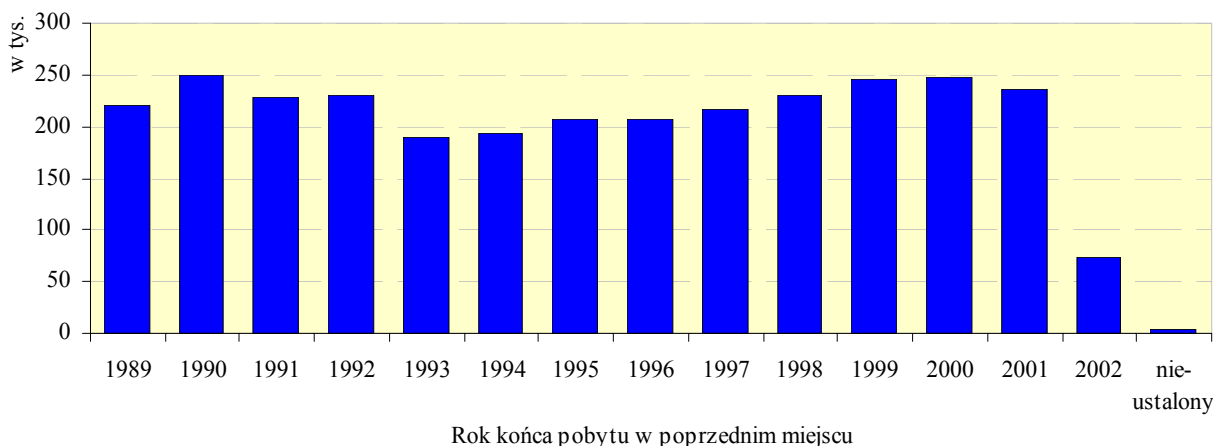
zamieszkania. Dane opisujące krótsze okresy przebywania w poprzednim miejscu dotyczą osób, które wyjechały i powróciły do obecnego miejsca zamieszkania, dzieci (migrujące z rodzicami), które w momencie migracji miały kilka lub kilkanaście lat, a także osób, które więcej niż raz w życiu zmieniały miejsce zamieszkania.

**Wykres 2. Wewnętrzne migracje długookresowe w latach 1989-2002 według okresu zamieszkania w poprzednim miejscu**



Rok końca pobytu na ogół pokrywał się z rokiem przybycia do miejscowości aktualnego zamieszkania. Odnotowano nasilenie migracji na początku lat 90-tych, a następnie spadek w roku 1993 i powolny wzrost w latach następnych. Na taki rozkład migracji w czasie znaczny wpływ wywarły migracje osób, które w poprzednim miejscu mieszkały długo, tj. 20 lat i więcej, czyli często od urodzenia, ponieważ takich migracji było najwięcej. Rozkład w czasie liczby migracji tych osób, które w poprzednim miejscu zamieszkania przebywały stosunkowo krótko, np. 2 lata, był nieco inny – najmniej takich migracji zaobserwowano w połowie lat 90-tych.

**Wykres 3. Wewnętrzne migracje długookresowe w latach 1989-2002 według roku końca pobytu w poprzednim miejscu zamieszkania**



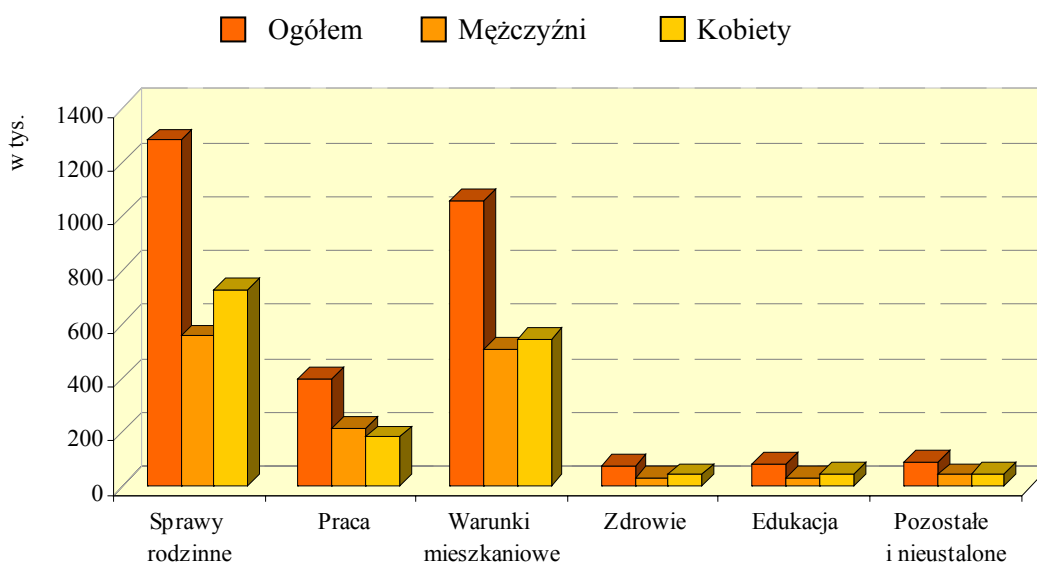
Analizując liczby migracji w poszczególnych latach należy ciągle pamiętać, że w spisie badano ostatnią migrację danej osoby, co mogło powodować „ukrycie” migracji z lat wcześniejszych.

## Przyczyny migracji

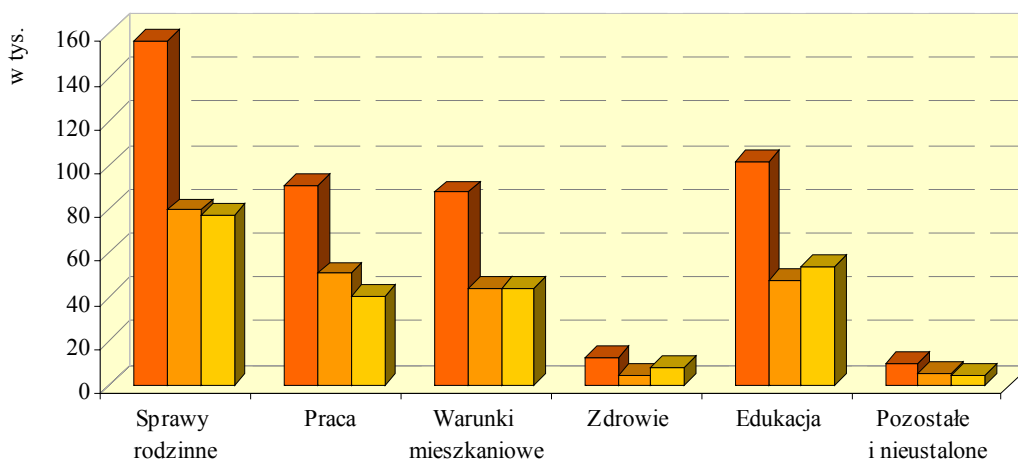
Rodzina, praca, odpowiednie warunki mieszkaniowe, zdrowie, możliwość zdobywania wiedzy – to sprawy bardzo ważne w życiu każdego człowieka. Często w nadziei na poprawę swojej sytuacji w tych właśnie sferach życia, osoba decyduje się na zmianę miejsca zamieszkania.

Badanie migracji długookresowych wykazało, że obie grupy, zarówno osoby mieszkające stale jak i przebywające czasowo, jako najważniejszą przyczynę zmiany miejsca zamieszkania, wymieniały najczęściej sprawy rodzinne. Przyczyna ta była najważniejsza dla ok. 43% (1 284 tys.) mieszkańców stałych i ok. 34% (157 tys.) przebywających czasowo. Najistotniejszą przyczyną wśród spraw rodzinnych było zawarcie małżeństwa, które skłoniło do zmiany miejsca zamieszkania ok. 27% wszystkich migrantów mieszkających stale i 15% przebywających czasowo.

Wykres 4. Przyczyny długookresowych migracji wewnętrznych w latach 1989-2002 według płci migrantów i charakteru ich zamieszkania w 2002 r.



Mieszkający stale (obecni i nieobecni do 12 miesięcy)



Przebywający czasowo (12 miesięcy i więcej)

Sprawy rodzinne były najczęściej wskazywane zarówno przez kobiety jak i mężczyzn, jednakże kobiety mieszkające stale wskazywały tę przyczynę znacznie częściej niż mężczyźni (odpowiednio 46% i 40%) i również częściej – było to zawarcie małżeństwa (29% i 25%). Wśród przebywających czasowo – odsetek kobiet i mężczyzn wskazujących sprawy rodzinne był podobny (34%), ale kobiety rzadziej niż mężczyźni podawały jako przyczynę migracji zawarcie małżeństwa (odpowiednio 13% i 17%).

**Kolejną ważną przyczyną zmiany miejsca zamieszkania wśród osób mieszkających stale była chęć poprawy warunków mieszkaniowych, którą wymieniło ok. 36% badanych,** w tym ponad połowa wskazała na trudne warunki lokalowe w poprzednim miejscu zamieszkania.

**Rzadziej wymieniane w tej zbiorowości były przyczyny związane z pracą (ok. 13%)** – najczęściej była to oferta bardziej atrakcyjnej pracy, przy czym znacznie częściej przyczyny te wskazywali mężczyźni (powyżej 15%). Edukację wskazało tylko ok. 3% mieszkańców stałych, a zdrowie lub inne przyczyny – jeszcze mniej.

**Wśród osób przebywających czasowo właśnie przyczyny związane z edukacją były wymieniane na drugim (co do częstości) miejscu** i skłoniły do przeprowadzki ok. 22% osób (ok. 21% mężczyzn i 24% kobiet). **Przyczyny związane z pracą powodowały ok. 20% migracji** – z tego ponad połowa osób otrzymała ofertę bardziej atrakcyjnej pracy, a co dziesiąta przeniosła się ze względu na zagrożenie bezrobociem. Przyczyny związane z warunkami mieszkaniowymi były najważniejsze dla ok. 19% przebywających czasowo, a spośród tych przyczyn najczęściej (prawie 2/3 przypadków) wymieniane były trudne warunki mieszkaniowe.

Odnotowano pewne zróżnicowanie regionalne częstości wskazywania określonej przyczyny. Sprawy rodzinne, warunki mieszkaniowe i praca były wprawdzie najczęściej wymienianymi przyczynami przez migrantów mieszkających stale we wszystkich województwach (poza pomorskim), jednak pomimo zachowania takiej właśnie kolejności, różne były częstości występowania przyczyn, a więc i odsetki osób, które je wskazały. Migracje z powodów rodzinnych wahały się od 37% w woj. pomorskim do 49% w małopolskim i świętokrzyskim. We wspomnianym województwie pomorskim migranci najczęściej wskazywali na warunki mieszkaniowe (41%). Z kolei najrzadziej z powodu warunków mieszkaniowych migrowały osoby mieszkające obecnie w woj. podlaskim (30%). Odsetek osób migrujących w związku z pracą wahał się od 8% w woj. małopolskim do 19% w warmińsko-mazurskim.

Większe zróżnicowanie regionalne częstości występowania określonych przyczyn zaobserwowano w przypadku migrantów przebywających czasowo. Dotyczyło to zarówno kolejności częstości jak i wielkości odsetków osób wskazujących daną przyczynę. Wprawdzie w prawie wszystkich województwach (poza małopolskim i zachodniopomorskim) najczęściej wskazywano na sprawy rodzinne, ale na drugim i dalszych miejscach w poszczególnych województwach pojawiały się różne przyczyny. We wspomnianych województwach małopolskim i zachodniopomorskim najczęściej były wymieniane przyczyny związane ze studiami (wskazywała je tam co trzecia osoba).

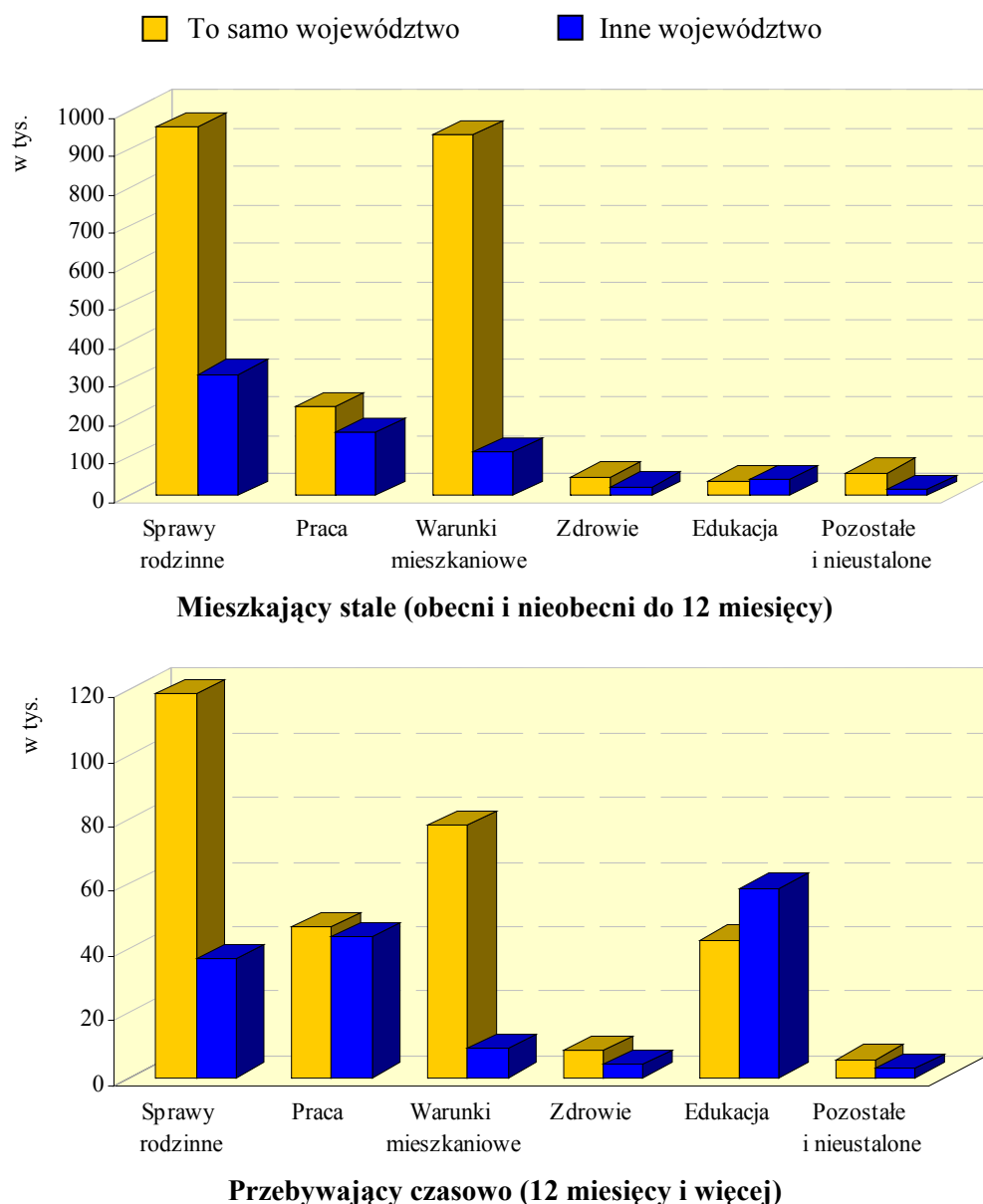
Najwięcej osób przebywających czasowo w związku ze studiami i nauką spisano w woj. mazowieckim (20 tys.). Na następnych pozycjach znalazły się województwa: małopolskie (14 tys.), wielkopolskie (11 tys.), śląskie i zachodniopomorskie (po 8 tys.), a więc województwa, w których siedziby mają największe uczelnie wyższe.

Również w województwie mazowieckim najwięcej osób, bo 26 tys., znalazło pracę. Znacznie mniej, bo po 7 tys., osób przebywało czasowo w związku z pracą w woj. wielkopolskim i śląskim, a po ok. 6 tys. w pomorskim i małopolskim. Najmniej zaś, bo tylko ok. 1 tys., osób migrujących z tego powodu przebywało w woj. świętokrzyskim.

Analizując przyczyny migracji należy mieć na uwadze, że przemieszczenia osób bardzo często odbywały się w ramach tego samego województwa zamieszkania. Migracje wewnątrzwojewódzkie – jak już wspomniano wcześniej – stanowiły 76% wszystkich migracji mieszkańców stałych i ponad 65% przebywających czasowo.

**Bardzo interesujące wnioski można wyciągnąć analizując przyczyny migracji łącznie z odległością między poprzednim lub stałym a obecnym miejscem zamieszkania.**

**Wykres 5. Przyczyny długookresowych migracji wewnątrzwojewódzkich i międzywojewódzkich w latach 1989-2002 według charakteru zamieszkania migrantów w 2002 r.**





Jak już wspomniano, często bywa tak, że chcąc poprawić swoje warunki mieszkaniowe osoby decydują się na zmianę miejsca zamieszkania, ale – zmieniając je – najczęściej, nie przenoszą się zbyt daleko. Prawie 90% osób mieszkających stale, które migrowały z tego powodu, zmieniło miejsce zamieszkania w granicach tego samego województwa, 71% w ramach tego samego podregionu, a co dziesiąty nawet w ramach tej samej gminy (miejsko-wiejskiej) – przenosząc się z jej części wiejskiej do miejskiej lub odwrotnie. Zmiana województwa zamieszkania również – jak wspomniano wcześniej – nie zawsze oznaczała przemieszczenie na dużą odległość. Podobnie, sprawy rodzinne były powodem migracji raczej na stosunkowo niewielką odległość –  $\frac{3}{4}$  osób migrujących z tych powodów przemieszczało się w ramach województwa. Przyczyny związane z pracą lub edukacją częściej powodowały zmianę województwa zamieszkania – zmieniło je ponad 41% osób migrujących w związku z pracą i ponad połowa migrantów z powodu nauki lub studiów.

W przypadku osób przebywających czasowo sytuacja była podobna – wyższe były jedynie odsetki osób, które migrując z przyczyn związanych z pracą lub edukacją zmieniły województwo zamieszkania. Około 48% migracji w związku z pracą i 58% w związku z edukacją to migracje międzywojewódzkie.

**Podsumowując rozważania na temat przyczyn zmiany miejsca zamieszkania należy stwierdzić, że wśród mieszkańców stałych liczyły się głównie sprawy rodzinne, warunki mieszkaniowe i w znacznie mniejszym stopniu – praca.** Mieszkańcy Polski niezbyt jeszcze często podejmują wysiłek związany z przeprowadzką po to, by zdobyć lepszą pracę czy też znaleźć pracę w przypadku utraty zatrudnienia. Z pewnością decydujący jest tu fakt, że kłopoty i koszty związane z przeprowadzką i znalezieniem nowego mieszkania w naszym kraju zniechęcają do tego typu działań, które w wielu zamożniejszych krajach są dużo bardziej popularne.

**Mieszkańcy przebywający czasowo – najczęściej przybywali do miejsca aktualnego zamieszkania z powodów rodzinnych, związanych z edukacją, pracą lub z powodu warunków mieszkaniowych.** Bardzo częstą przyczyną okazała się edukacja (głównie studia) i – w dużo większym stopniu niż w przypadku mieszkańców stałych – praca. Z pewnością od zaspokojenia potrzeb mieszkaniowych w nowym miejscu zależeć będzie, czy młodzi, wykształceni ludzie pozostaną w miejscowościach pobytu czasowego i ich pobyt przekształci się w pobyt stały, czy też powrócą do miejsca stałego zamieszkania.

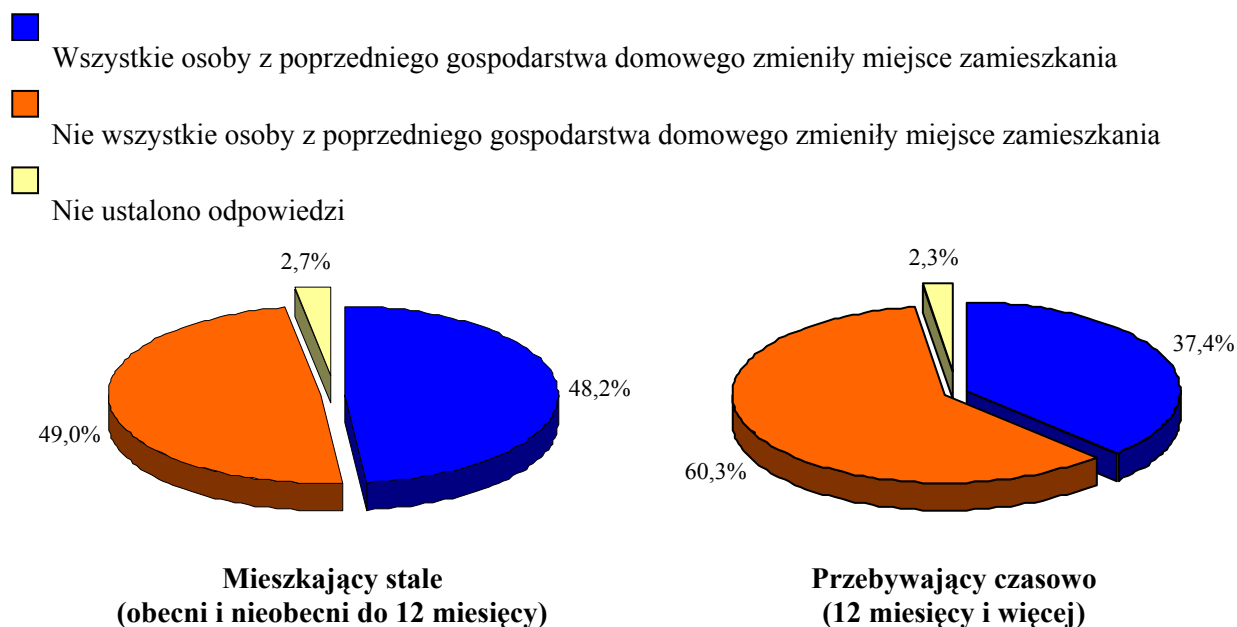
## **Migracje gospodarstw domowych**

Badanie wykazało, że bardzo często miejsce zamieszkania zmieniały całe gospodarstwa domowe. Zjawisko to występowało oczywiście znacznie częściej wśród migrantów mieszkających na stałe w obecnym miejscu zamieszkania. Ponad 48% tych migrantów stwierdziło, że wszystkie osoby tworzące gospodarstwo domowe w poprzednim miejscu zmieniły miejsce zamieszkania – niekoniecznie zamieszkując po migracji wspólnie. W połowie województw poprzedniego zamieszkania odsetek ten przekroczył 50%.

Osoby przebywające czasowo o wiele częściej zmieniały miejsce zamieszkania indywidualnie. Odsetek osób, które zmieniły miejsce zamieszkania z całym gospodarstwem, był znaczący (37%), aczkolwiek dużo niższy niż wśród mieszkańców

stałych. Jest to związane przede wszystkim z edukacją, która była ważną przyczyną zmiany miejsca zamieszkania dla tej grupy migrantów. Wiele osób przyjechało do miejscowości aktualnego zamieszkania np. na studia, pozostawiając bliskich w rodzinnej miejscowości.

**Wykres 6. Wewnętrzne migracje długookresowe w latach 1989-2002 według kryterium “Czy całe gospodarstwo zmieniło miejsce zamieszkania”**



## Struktura demograficzno – społeczna migrantów

### Płeć i wiek

Wśród migrantów mieszkających stale w miejscowości aktualnego zamieszkania ponad 53% stanowiły kobiety. Przewaga ta była widoczna we wszystkich województwach (zarówno w miastach jak i na wsi), a najwyraźniej zaznaczyła się w województwie podlaskim, gdzie kobiety stanowiły prawie 57% wszystkich osób, które przybyły na stałe lub powróciły do miejsca zamieszkania.

W zbiorowości osób przebywających czasowo wystąpiła nieznaczną przewagę mężczyzn (50,3%) i co ciekawe, przewagę mężczyzn odnotowano na wsi (we wszystkich województwach), w miastach natomiast przeważały kobiety. W rezultacie przewaga mężczyzn wystąpiła w większości województw.

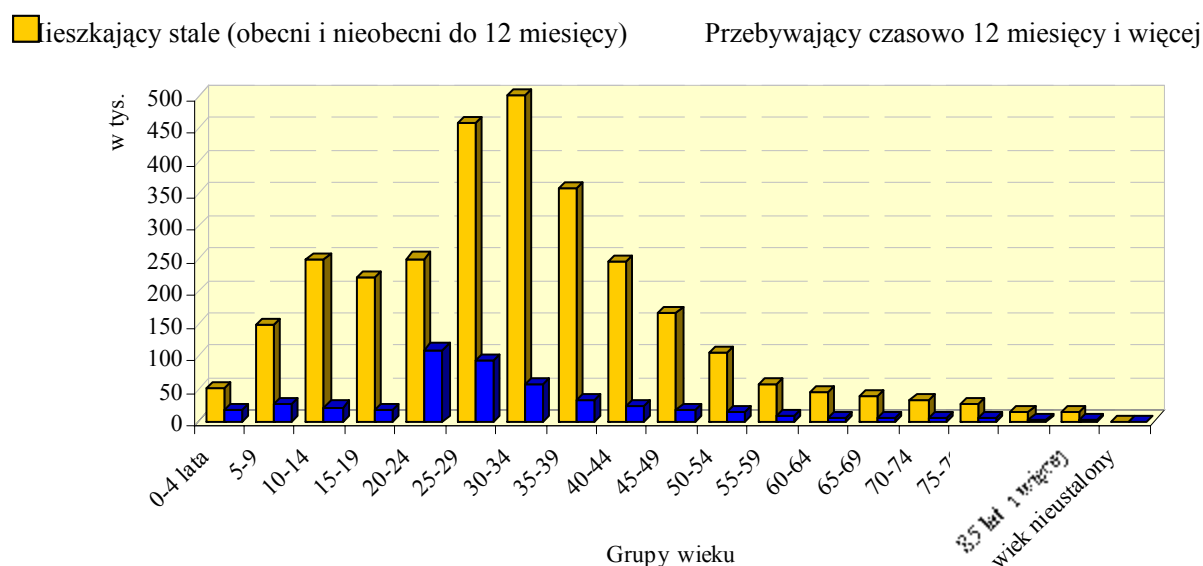
Ponad połowę osób, przybyłych na stałe do miejscowości obecnego zamieszkania stanowiły osoby, które w momencie spisu miały 20-39 lat,<sup>3</sup> przy czym najliczniejszą była grupa w wieku 30-34 lat – w takim wieku była co szósta osoba.

Wśród przebywających czasowo, osoby w wieku 20-39 lat stanowiły ponad 63%. Najliczniejszą była grupa osób w wieku 20-24 lat – w takim wieku była prawie co czwarta, a w miastach nawet co trzecia osoba. Migracje czasowe bardzo często są związane z podjęciem studiów, stąd też tak młody wiek migrantów. Na wsi najliczniejsza

<sup>3</sup> Przypomnijmy, że za wiek mobilny, tzn. taki, w którym osoby wykazują najwyższą skłonność do migracji, przyjmuje się z definicji wiek 18-44 lata.

była grupa osób w wieku 25-29 lat (16% wszystkich osób przebywających czasowo na wsi).

### Wykres 7. Wewnętrzne migracje długookresowe w latach 1989-2002 według grup wieku i charakteru zamieszkania migrantów w 2002 r.



#### Stan cywilny prawny

Wszystkie dane na temat stanu cywilnego dotyczą momentu spisu, ponieważ w spisie nie badano stanu cywilnego w momencie migracji.

Wśród migrantów w wieku 15 lat i więcej, mieszkających stale, zdecydowanie najwięcej było osób żonatych lub zamężnych (73%). Prawie 20% stanowiły osoby, które nie założyły jeszcze rodziny, czyli kawalerowie i panny. Odsetek ten był wyższy wśród migrantów mieszkających w miastach.

**Tabl. 4. Wewnętrzne migracje długookresowe ludności w wieku 15 lat i więcej w latach 1989-2002 według stanu cywilnego prawnego i charakteru zamieszkania migrantów w 2002 r.**

Stan cywilny prawny	Mieszkający stale (obecni i nieobecni do 12 miesięcy)			Przebywający czasowo (12 miesięcy i więcej)		
	ogółem	miasta	wieś	ogółem	miasta	wieś
	<b>W tysiącach</b>					
<b>OGÓLEM</b>	<b>2530,9</b>	<b>1480,0</b>	<b>1050,9</b>	<b>394,9</b>	<b>260,6</b>	<b>134,3</b>
Kawalerowie/Panny	501,7	329,1	172,6	163,7	137,3	26,4
Żonaci/Zamężne	1850,0	1030,1	819,9	199,6	105,1	94,5
Wdowcy/Wdowy	94,3	64,8	29,5	15,1	8,4	6,6
Rozwiedzeni/ Rozwiedzione	81,7	54,0	27,6	15,1	8,7	6,4
Pozostały i nieustalony	3,2	1,9	1,3	1,3	1,0	0,4
	<b>W odsetkach</b>					
<b>OGÓLEM</b>	<b>100,0</b>	<b>100,0</b>	<b>100,0</b>	<b>100,0</b>	<b>100,0</b>	<b>100,0</b>
Kawalerowie/Panny	19,8	22,2	16,4	41,5	52,7	19,6
Żonaci/Zamężne	73,1	69,6	78,0	50,6	40,3	70,4
Wdowcy/Wdowy	3,7	4,4	2,8	3,8	3,2	4,9
Rozwiedzeni/ Rozwiedzione	3,2	3,7	2,6	3,8	3,4	4,8
Pozostały i nieustalony	0,1	0,1	0,1	0,3	0,4	0,3

Wśród osób w wieku 15 lat i więcej przebywających czasowo – w związku z tym, że przewaga osób młodszych była większa niż w zbiorowości migrantów mieszkających stale – odsetek żonatyh nieznacznie przekroczył 50%, za to odsetek kawalerów i panien był ponad dwukrotnie wyższy niż wśród mieszkańców stałych i wynosił ponad 41%. Ponieważ siedziby wyższych uczelni znajdują się w miastach – odsetek kawalerów i panien był tam zdecydowanie wyższy (prawie 53%, z przewagą panien) niż na wsi (tylko niecałe 20%, z przewagą kawalerów).

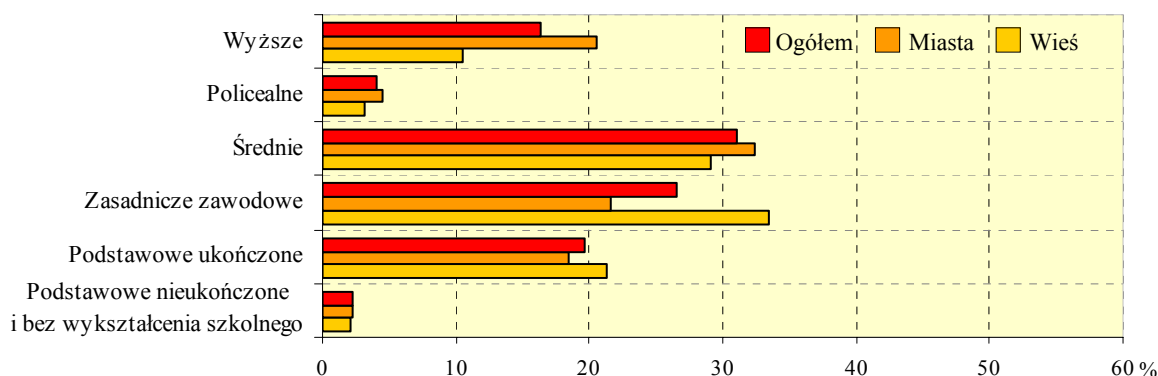
Odsetek żonatyh i zamężnych był wyraźnie wyższy (w obu zbiorowościach – mieszkańców stałych i przebywających czasowo) wśród migrantów mieszkających na wsi.

### Poziom wykształcenia

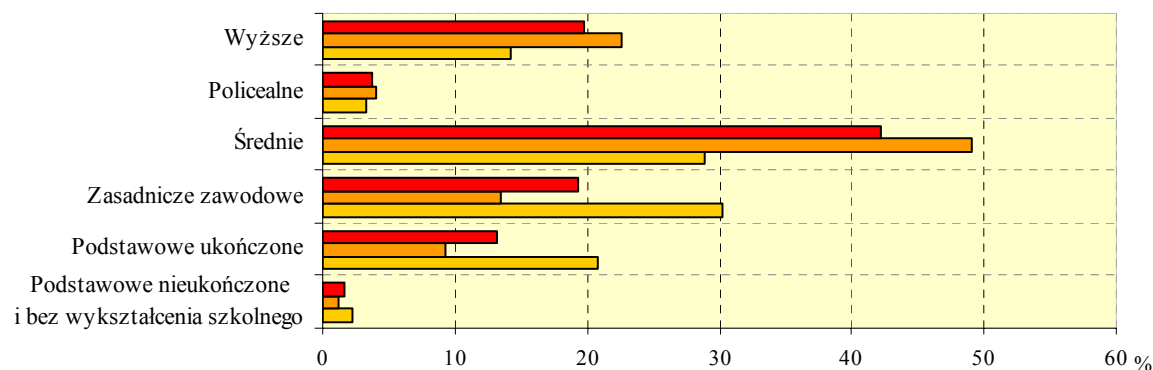
*Podobnie jak w przypadku stanu cywilnego, dane o poziomie wykształcenia migrantów analizować można jedynie według stanu w momencie spisu (nie zbierano danych o poziomie wykształcenia w momencie migracji).*

Migranci charakteryzowali się stosunkowo wysokim poziomem wykształcenia, przy czym na ogół wyższym poziomem wykształcenia legitymowały się osoby przebywające czasowo.

**Wykres 8. Wewnętrzne migracje długookresowe ludności w wieku 13 lat i więcej w latach 1989-2002 według poziomu wykształcenia\* i charakteru zamieszkania migrantów w 2002 r.**



#### Mieszkańcy stale (obecni i nieobecni do 12 miesięcy)



#### Przebywający czasowo (12 miesięcy i więcej)

\* Nie uwzględniono wykształcenia nieustalonego

Ponad połowa migrantów w wieku 13 lat i więcej mieszkających stale miała wykształcenie co najmniej średnie, a odsetek osób z wykształceniem wyższym przekroczył 16%. Zdecydowanie wyższy poziom wykształcenia odnotowano wśród mieszkańców przybyłych do miast, niż wśród przybyłych na wieś – odsetek osób z wykształceniem wyższym był dwukrotnie wyższy wśród mieszkańców miast.

Wśród migrantów przebywających czasowo odsetek osób z wykształceniem wyższym wynosił średnio ok. 20%, przy czym wśród przybyłych do miast był zdecydowanie wyższy niż wśród przybyłych na wieś (odpowiednio 23% i 14%). Należy zauważyć, że 49% osób przebywających czasowo w miastach miało wykształcenie średnie i znaczna część z nich właśnie zdobywała w mieście wykształcenie wyższe.

Wykształceniem zasadniczym zawodowym i podstawowym częściej legitymowali się migranci (zarówno mieszkający stale jak i przebywający czasowo) na wsi.

**Podsumowując powyższe rozważania dotyczące cech demograficzno – społecznych migrantów, należy stwierdzić, że migracje wpływają na strukturę ludności miast i wsi.** Skala tego wpływu zależy oczywiście od skali migracji. Te jednostki terytorialne, do których migranci przybyli, zostają “zasilone” ludźmi młodymi (często są to ludzie, którzy nie założyli jeszcze rodziny) i dobrze wykształconymi. Jednocześnie miejscowości, które migranci opuścili – zdecydowanie tracą na tym.

### **Główne źródło utrzymania**

Dla wielu migrantów główne źródło utrzymania w nowym miejscu zamieszkania było inne niż w poprzednim / stałym miejscu zamieszkania. Należy mieć na uwadze, że zmiana źródła utrzymania była spowodowana upływem czasu – wielu młodych ludzi, którzy przed migracją pozostawali na utrzymaniu, w nowym miejscu osiągnęło już wiek, w którym mogli się usamodzielnąć. Wiele osób w nowym miejscu osiągnęło wiek emerytalny lub z wiekiem ich stan zdrowia pogorszył się tak, że zaczęli utrzymywać się z renty. Na pewno zaistniały w międzyczasie różne przyczyny powodujące zmianę źródła utrzymania, ale migracja z pewnością także miała jakiś wpływ.

**Osoby mieszkające stale, w poprzednim miejscu zamieszkania najczęściej utrzymywały się (posiadały własne źródło lub były utrzymywane) z pracy poza rolnictwem (71%) i była to głównie praca najemna (64% wszystkich migrantów).** Z pracy w rolnictwie (na własny rachunek lub najemnej) utrzymywało się prawie 17%, przy czym osób utrzymywanych było prawie dwukrotnie więcej niż posiadających to źródło utrzymania. Ogólnie, prawie 57% osób posiadało własne źródło utrzymania, a 41% pozostawało na utrzymaniu.

**Osoby przebywające czasowo, w stałym miejscu zamieszkania również najczęściej utrzymywały się z pracy poza rolnictwem (67%) i również najczęściej była to praca najemna (57%).** Jak widać, odsetki osób utrzymujących się z tego źródła były nieco niższe niż w przypadku osób mieszkających stale. Więcej osób natomiast utrzymywało się z niezarobkowych źródeł. Z pracy w rolnictwie utrzymywało się 15% osób i były to głównie osoby pozostające na utrzymaniu. Ogólnie w stałym miejscu zamieszkania na utrzymaniu pozostawała połowa migrantów.

**Tabl. 5. Wewnętrzne migracje długookresowe w latach 1989-2002 według źródła utrzymania w poprzednim / stałym i obecnym miejscu zamieszkania oraz charakteru zamieszkania migrantów w 2002 r.**

Główne źródło utrzymania	Mieszkający stale (obecni i nieobecni do 12 miesięcy)		Przebywający czasowo (12 miesięcy i więcej)	
	poprzednie miejsce zamieszkania	obecne miejsce zamieszkania	stałe miejsce zamieszkania	obecne miejsce zamieszkania
	w odsetkach			
<b>OGÓLEM</b>	<b>100,0</b>	<b>100,0</b>	<b>100,0</b>	<b>100,0</b>
<b>Posiadający własne źródło</b>	<b>56,7</b>	<b>62,1</b>	<b>47,7</b>	<b>57,3</b>
Praca w rolnictwie	5,9	4,5	3,6	2,1
na własny rachunek	3,0	3,9	1,8	1,6
najemna	2,9	0,6	1,8	0,5
Praca poza rolnictwem	45,0	42,1	35,5	39,4
na własny rachunek	4,1	4,9	4,7	4,9
najemna	40,8	37,2	30,9	34,5
Niezarobkowe	5,7	15,3	8,5	15,6
emerytura	1,9	5,1	3,0	4,7
renta (inwalidzka, rodzinna itp.)	2,1	5,0	3,1	4,7
pozostałe	1,6	5,2	2,3	6,2
Inne dochody	0,1	0,2	0,1	0,2
<b>Pozostający na utrzymaniu</b>	<b>40,9</b>	<b>37,7</b>	<b>49,9</b>	<b>40,6</b>
<b>Nieustalone</b>	<b>2,4</b>	<b>0,2</b>	<b>2,3</b>	<b>2,1</b>

Porównując źródła utrzymania w poprzednim / stałym i aktualnym miejscu zamieszkania dla osób posiadających własne źródło dochodów, zauważa się – w obu zbiorowościach – spadek ogólnego odsetka osób utrzymujących się z pracy w rolnictwie oraz znaczny wzrost odsetka osób utrzymujących się z niezarobkowych źródeł. Odnotowano również spadek udziału osób pozostających na utrzymaniu w ogólnej liczbie migrantów.

### Dalsze plany migracyjne

Badanie pozwoliło poznać zamierzenia osób migrujących w latach 1989-2002, dotyczące zmiany obecnego miejsca zamieszkania. Odnotowano znaczne zróżnicowanie uzyskanych wyników w zależności od badanej zbiorowości – mieszkańców stałych i przebywających czasowo.

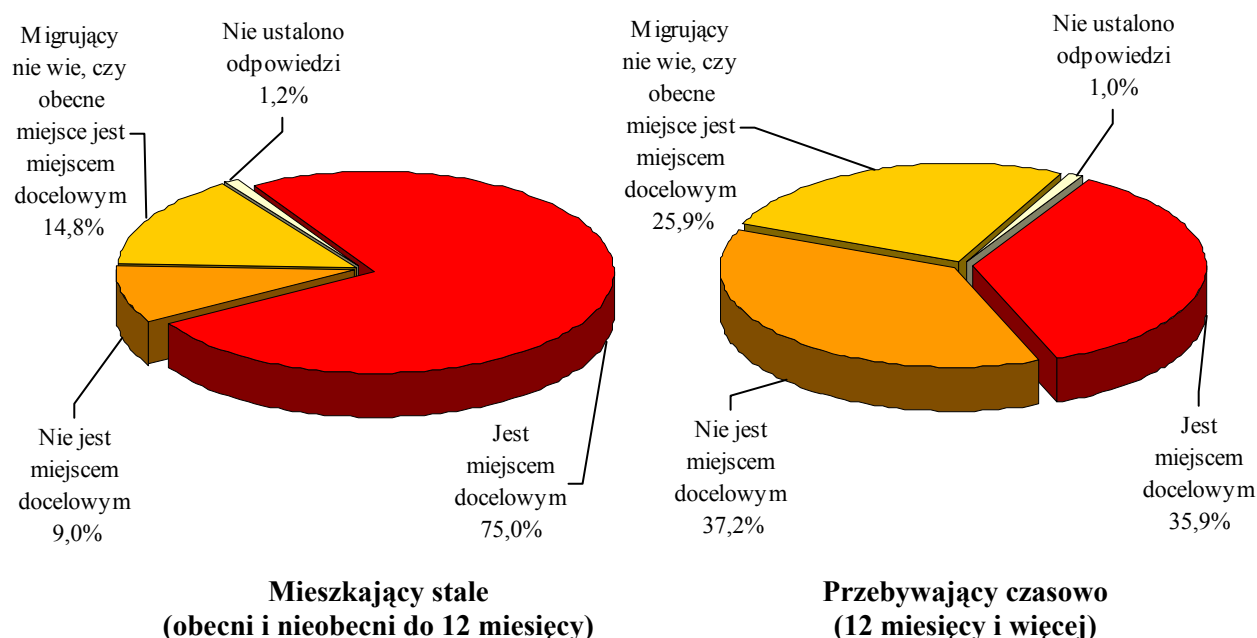
**Prawie 2 236 tys. mieszkańców stałych (75%) i 165 tys. przebywających czasowo (36%) uważało, że ich obecne miejsce zamieszkania jest docelowe.** Odsetek osób uważających swoje obecne miejsce zamieszkania za docelowe był więc zdecydowanie wyższy wśród osób mieszkających stale, niż wśród osób przebywających czasowo.

Dalszą migrację planowało 268 tys. mieszkańców stałych i 171 tys. przebywających czasowo, a niezdecydowanych – w obu zbiorowościach – było odpowiednio 441 tys. i 119 tys. osób.

Z zamiarem przeprowadzki częściej nosiły się osoby zamieszkałe na stałe w miastach (10%), niż mieszkające na wsi (7%). Mężczyźni nieco częściej niż kobiety deklarowali chęć zmiany miejsca zamieszkania. Prawie 15% badanych nie potrafiło określić, czy ich obecne miejsce zamieszkania jest już docelowe – przy czym odsetek niezdecydowanych był wyższy w miastach.

Spośród grupy osób przebywających czasowo, ludność w mieście częściej niż ludność na wsi, deklarowała chęć zmiany miejsca zamieszkania – ok. 44% mieszkających w mieście i tylko 26% mieszkających na wsi. Wypowiedzi kobiet i mężczyzn były podobne. Wśród przebywających czasowo więcej było osób niezdecydowanych w kwestii przyszłego miejsca zamieszkania niż wśród osób mieszkających stale – prawie 26% osób przebywających czasowo odpowiedziało “nie wiem”. Podobnie jak w przypadku mieszkańców stałych, większy odsetek niezdecydowanych odnotowano w miastach.

**Wykres 9. Wewnętrzne migracje długookresowe w latach 1989-2002 według decyzji o docelowym miejscu zamieszkania i charakteru zamieszkania migrantów w 2002 r.**



Bardziej szczegółowe informacje o planach migracyjnych kobiet i mężczyzn, a także mieszkańców miast i wsi prezentuje tabela 10.



**Tabl. 10. Wewnętrzne migracje długookresowe w latach 1989-2002 według decyzji o docelowym miejscu zamieszkania, płci migrantów i charakteru ich zamieszkania w 2002 r.**

Wyszczególnienie	Ogółem	Czy obecne miejsce zamieszkania jest miejscem docelowym			
		Odpowiedzi			
	w tysiącach	tak	nie	nie wiem	nieustalone
	w odsetkach ogółem (struktura pozioma)				
<b>Mieszkający stale – obecni i nieobecni do 12 miesięcy</b>					
<b>OGÓŁEM</b>	<b>2 979,8</b>	<b>75,0</b>	<b>9,0</b>	<b>14,8</b>	<b>1,2</b>
Mężczyźni	1 387,7	73,7	9,5	15,5	1,2
Kobiety	1 592,1	76,2	8,5	14,2	1,1
<b>MIASTA</b>	<b>1 720,4</b>	<b>71,8</b>	<b>10,4</b>	<b>16,6</b>	<b>1,2</b>
Mężczyźni	799,8	70,8	10,9	17,1	1,2
Kobiety	920,6	72,7	10,0	16,1	1,2
<b>WIEŚ</b>	<b>1 259,5</b>	<b>79,4</b>	<b>7,0</b>	<b>12,4</b>	<b>1,1</b>
Mężczyźni	587,9	77,7	7,7	13,4	1,2
Kobiety	671,5	80,9	6,5	11,5	1,1
<b>Przebywający czasowo 12 miesięcy i więcej</b>					
<b>OGÓŁEM</b>	<b>459,5</b>	<b>35,9</b>	<b>37,2</b>	<b>25,9</b>	<b>1,0</b>
Mężczyźni	231,2	36,0	37,3	25,7	1,0
Kobiety	228,3	35,8	37,1	26,1	1,0
<b>MIASTA</b>	<b>289,6</b>	<b>28,4</b>	<b>43,7</b>	<b>26,9</b>	<b>1,0</b>
Mężczyźni	142,3	28,6	43,9	26,6	1,0
Kobiety	147,3	28,3	43,5	27,1	1,0
<b>WIEŚ</b>	<b>169,9</b>	<b>48,7</b>	<b>26,2</b>	<b>24,2</b>	<b>0,9</b>
Mężczyźni	88,9	48,0	26,8	24,2	0,9
Kobiety	80,9	49,5	25,4	24,2	0,9

Wśród mieszkańców stałych liczba osób, które w momencie spisu nie planowały dalszej migracji (ich obecne miejsce było docelowe), zdecydowanie przewyższała liczbę osób, które zamierzały migrować i prawidłowość ta występowała niezależnie od wieku i województwa zamieszkania migrantów. Odsetek mieszkańców stałych, którzy nie planowali dalszej migracji, wyraźnie rósł z wiekiem osób i dla migrantów powyżej 40 roku życia – przekraczał już 80%, a powyżej 65 roku – 90%.

Wśród przebywających czasowo nie obserwowano już takich prostych zależności. W tej zbiorowości wśród migrantów w wieku 15-29 lat przeważały osoby, które planowały dalszą migrację; powyżej tego wieku przeważały osoby uważające, że ich miejsce zamieszkania jest docelowe. Poza tym w wielu województwach występowała liczebna przewaga tych, którzy planowali dalszą migrację, nad tymi, którzy jej nie planowali.

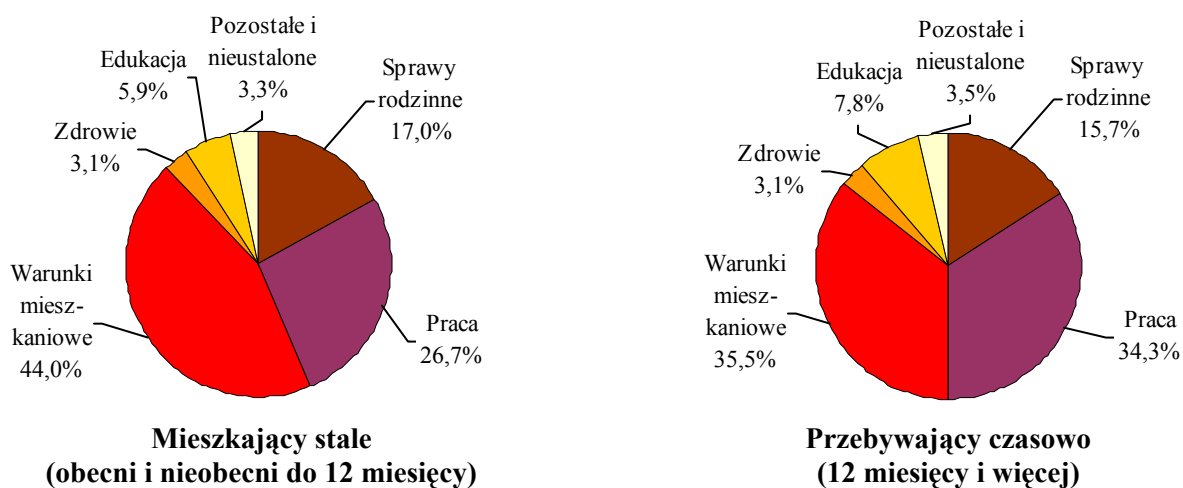
## Uwarunkowania planowanych dalszych migracji

Osoby mieszkające stale, które w momencie spisu planowały dalszą migrację (ich aktualne miejsce zamieszkania nie było docelowe), chciały zmienić miejsce zamieszkania głównie po to, aby poprawić swoje warunki mieszkaniowe – tę przyczynę wskazało 44%, tj. 118 tys. osób. Była ona najważniejsza we wszystkich województwach (poza warmińsko-mazurskim i podlaskim). Odsetek osób wskazujących tę przyczynę wahał się od 32% w warmińsko-mazurskim do 51% w śląskim i małopolskim. We wspomnianych województwach – warmińsko-mazurskim i podlaskim – najważniejsze były przyczyny związane z pracą. Ten powód wymieniła tam co trzecia osoba planująca dalszą migrację. Z kolei najrzadziej z powodów związanych z pracą chcieli zmieniać miejsce zamieszkania mieszkańcy woj. śląskiego (20%) – tam, jak wspomniano, ponad połowa migrantów skarżyła się na warunki mieszkaniowe.

Drugą, co do częstości występowania, najważniejszą (podawaną na pierwszym miejscu) grupą przyczyn dalszej migracji były przyczyny związane z pracą, a w następnej kolejności – ze sprawami rodzinnymi, edukacją i zdrowiem.

Migranci mogli wymienić trzy przyczyny, szeregując je według stopnia ważności, ale większość wymieniała tylko jedną. Dwie przyczyny wskazało 22% planujących dalszą migrację. Osoby te na drugim miejscu wymieniały najczęściej pracę, nieco rzadziej – warunki mieszkaniowe i sprawy rodzinne oraz – znacznie rzadziej – zdrowie i edukację. Trzy przyczyny wymieniło tylko 15% planujących dalszą migrację. Kolejność częstości występowania poszczególnych przyczyn była niemal taka sama, jak wśród tych podawanych na drugim miejscu.

**Wykres 10. Najważniejsze przyczyny dalszych migracji osób, których obecne miejsce nie jest docelowe według charakteru zamieszkania migrantów w 2002 r.**



Osoby przebywające czasowo planowały zmienić miejsce zamieszkania głównie ze względu na warunki mieszkaniowe (36%) i tylko nieco rzadziej w związku z pracą (34%). Dalsze pozycje zajęły przyczyny związane ze sprawami rodzinnymi (16%), edukacją (8%) i zdrowiem (3%). Kolejność była zatem taka sama, jak w przypadku przyczyn wymienianych przez mieszkańców stałych.

Wśród przyczyn podawanych na drugim miejscu znacznie częściej niż warunki mieszkaniowe wymieniana była praca, a na trzecim miejscu ponownie najczęściej – warunki mieszkaniowe.

Najwyższe odsetki osób chcących dalej migrować z powodu warunków mieszkaniowych odnotowano w woj. pomorskim i opolskim, a z powodów związanych z pracą – w woj. zachodniopomorskim, podlaskim i warmińsko-mazurskim. Odsetki te przekraczały 40%.

Migranci (zarówno mieszkający stale, jak i przebywający czasowo), którzy zamierzali zmienić miejsce zamieszkania, to osoby młode, dobrze wykształcone, w większości utrzymujące się z pracy poza rolnictwem.

**Rozważania o przyczynach dalszej migracji można podsumować stwierdzeniem, że właściwie liczyły się tylko dwie grupy przyczyn – chęć poprawy warunków mieszkaniowych oraz przyczyny związane z pracą – i w zależności od województwa lub kolejności wymieniania przez daną osobę dominowała pierwsza lub druga z nich. Przyczyny związane ze sprawami rodzinnymi wymieniane były zwykle na trzecim (co do częstości) miejscu, a inne przyczyny wskazywane były znacznie rzadziej.**

### **Sklonność do migracji – wybrane aspekty**

Jak już wspomniano, prawie 2 236 tys. osób mieszkających stale i 165 tys. przebywających czasowo uważało, że ich obecne miejsce zamieszkania jest docelowe. Większość z nich brałaby jednak pod uwagę dalszą migrację – głównie, jeśli otrzymałaby ofertę bardziej atrakcyjnej pracy. Ogólnie przyczyny związane z pracą wskazało – na pierwszym miejscu – 23% mieszkańców stałych i 24% przebywających czasowo. Co dziesiąta osoba (w obu zbiorowościach) brała pod uwagę migrację ze względów rodzinnych, a nieco mniej osób uważało, że przyczyny związane z warunkami mieszkaniowymi mogłyby ich skłonić do migracji.

Tylko 8% osób wskazało dwie przyczyny ewentualnej migracji, zaś 7% – trzy przyczyny. Jednakże 41% mieszkańców stałych (927 tys.) i 44% przebywających czasowo (73 tys.) stwierdziło, że na pewno nie zmieni miejsca zamieszkania i dlatego nie wymieniło żadnej przyczyny ewentualnej migracji. Większość tych osób mieszkała na stałe lub przebywała czasowo na wsi.

W obu zbiorowościach dosyć liczne były grupy osób niezdecydowanych co do tego, czy dalej będą mieszkać w miejscowościach aktualnego zamieszkania. Osoby te, pytane o przyczyny ewentualnej migracji, również najczęściej wymieniały na pierwszym miejscu przyczyny związane z pracą (43% mieszkających stale i 50% przebywających czasowo), znacznie rzadziej – sprawy rodzinne (odpowiednio 20% i 18%) oraz warunki mieszkaniowe (po 16%).

**Podsumowując rozważania o przyczynach ewentualnej migracji osób, które w momencie spisu nie planowały dalszej migracji można stwierdzić, że najliczniejsza była grupa osób, dla których najważniejsze były przyczyny związane z pracą, a zwłaszcza oferta atrakcyjniejszej pracy. Zdecydowanie mniej liczne były osoby, które brały pod uwagę sprawy rodzinne lub warunki mieszkaniowe. Inne przyczyny – podobnie jak wśród osób planujących dalszą migrację – wskazywane były rzadko.**

Należy zauważyć, że o ile przyczyny związane z pracą niezbyt często powodowały zmianę ostatniego miejsca zamieszkania, to jako przyczyny dalszych lub ewentualnych migracji były brane pod uwagę w dużo większym stopniu.

## **DLUGOOKRESOWE MIGRACJE ZAGRANICZNE**

**W badaniu migracji długookresowych – jak już wspomniano wcześniej – ponad 67 tys. osób mieszkających stale w miejscu spisania opisało swoją migrację zagraniczną. Osoby te w latach 1989-2002 przybyły z zagranicy i otrzymały w Polsce prawo pobytu stałego lub powróciły z zagranicy po co najmniej rocznym tam pobycie.**

Analiza danych dotyczących kraju urodzenia i obywatelstwa tych osób pozwala stwierdzić, że połowa migracji mieszkańców stałych to powroty Polaków z zagranicy. Ponad 34 tys. migrantów urodziło się w Polsce, w tym 33,5 tys. urodziło się w Polsce i (w momencie spisu) miało obywatelstwo polskie. Prawie 15 tys. (22%) miało obywatelstwo podwójne – polskie i inne i była to prawdopodobnie druga generacja emigrantów z Polski, czyli dzieci emigrantów urodzone za granicą, które wróciły do kraju pochodzenia rodziców – z rodzicami lub samodzielnie. Ponad 15 tys. osób nie posiadało obywatelstwa polskiego.

**Jednocześnie zebrano informacje dotyczące migracji dla prawie 16 tys. osób mieszkających na stałe za granicą i przebywających w Polsce czasowo 12 miesięcy lub dłużej.** Zdecydowana większość imigrantów to cudzoziemcy urodzeni za granicą, ale część osób ma polskie korzenie. Ponad 1,7 tys. osób (11%) urodziło się w Polsce, ale tylko 0,8 tys. (5%) miało obywatelstwo polskie. Obywatelstwo podwójne – polskie i inne – miało 1,3 tys. osób (8%).

### **Kierunki migracji**

Połowa osób, które przybyły lub powróciły w latach 1989-2002 z zagranicy mieszkała na stałe (w momencie spisu) w jednym z czterech województw: mazowieckim, śląskim, dolnośląskim i małopolskim. Najwięcej (14 tys.) takich osób spisano w woj. mazowieckim, co oznacza, że zamieszkała tam co piąta osoba. W województwie tym mieszkało 19% wszystkich migrantów z obywatelstwem wyłącznie polskim, 27% cudzoziemców i 21% z obywatelstwem podwójnym – polskim i innym. Stosunkowo duże, ale znacznie mniejsze niż w woj. mazowieckim, zbiorowości migrantów nieposiadających polskiego obywatelstwa zamieszkiwały w woj. dolnośląskim (9%) i śląskim (8%). Co ósma osoba z obywatelstwem podwójnym – polskim i innym – mieszkała w woj. śląskim, a co dziesiąta w małopolskim.

**Najwięcej osób przybyło lub powróciło z Niemiec (15 tys.);** po migracji osoby te zamieszkały najczęściej w woj. śląskim (18%), liczna grupa zamieszkała w woj. dolnośląskim (12%) oraz w mazowieckim i pomorskim (po 10%).

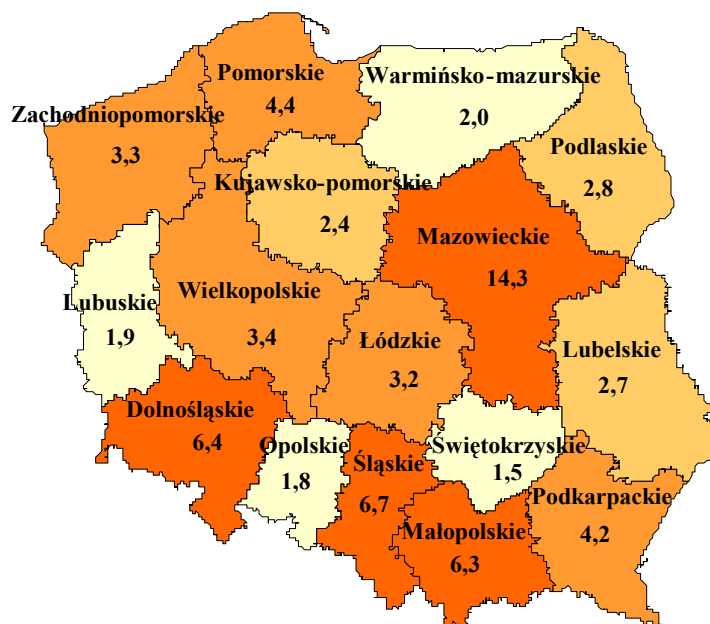
Drugą z kolei grupą migrantów były osoby, które przybyły lub powróciły ze Stanów Zjednoczonych (9 tys.). Najwięcej z nich zamieszkało w woj. mazowieckim (22%), małopolskim (17%), podkarpackim (14%) i podlaskim (10%).

Prawie 6 tys. osób przybyło lub powróciło z Ukrainy i 18% z nich zamieszkało w woj. mazowieckim, 13% w dolnośląskim, 11% w śląskim, a 9% w lubelskim.

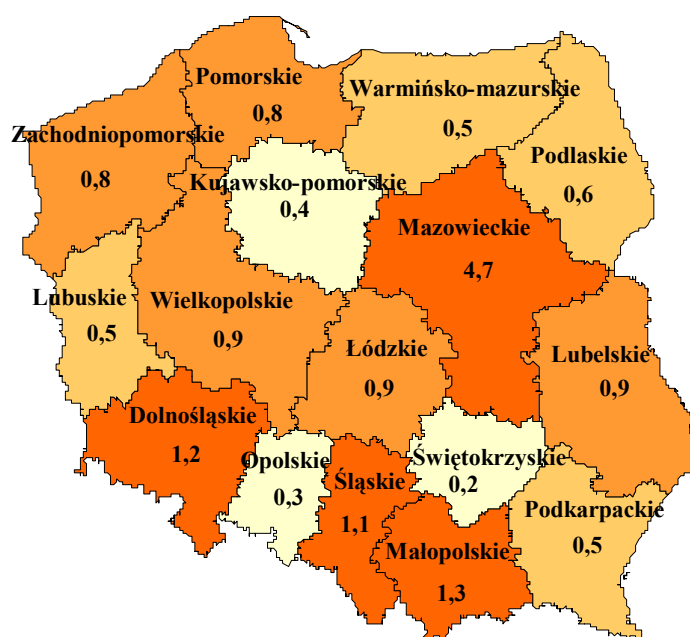
Pozostałe grupy były mniej liczne – z Rosji przybyło 3 tys. osób i co czwarta z nich zamieszkała w mazowieckim, a z Wielkiej Brytanii, Włoch, Francji – po ok. 2,5 tys. osób i najwięcej z nich również zamieszkało w tym województwie.

Interesujące są kierunki migracji, tj. kraj poprzedniego pobytu oraz województwo obecnego zamieszkania – w przypadku mniej licznych grup migrantów. Najwięcej osób przybyłych z Kazachstanu zamieszkało w woj. dolnośląskim, z Białorusi – w podlaskim, z Austrii – w małopolskim, z Czech – w śląskim, z Grecji i Hiszpanii w podkarpackim, a z Belgii – wprawdzie najwięcej w mazowieckim (23%), ale również bardzo dużo w podlaskim (18%). Zdecydowana większość (prawie 62%) migrantów przybyłych z Wietnamu zamieszkała w woj. mazowieckim. W województwie tym zamieszkała również ponad 1/3 spośród osób, które przybyły lub powróciły z krajów skandynawskich.

**Mapka 1. Zagraniczne migracje długookresowe w latach 1989-2002 według województwa obecnego zamieszkania migrantów (w tysiącach)**



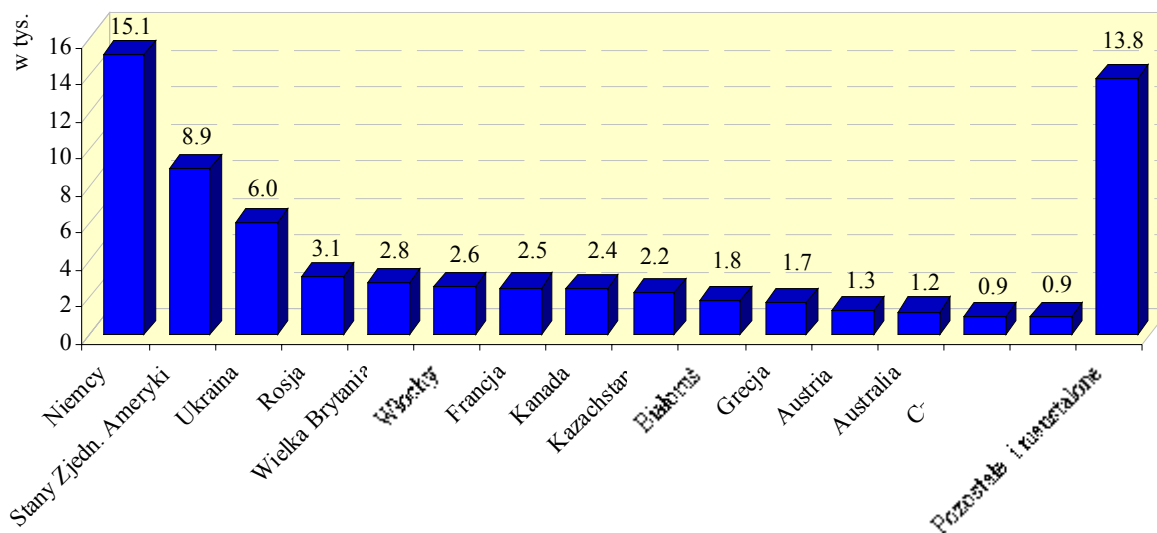
**Mieszkający stale (obecni i nieobecni do 12 miesięcy)**



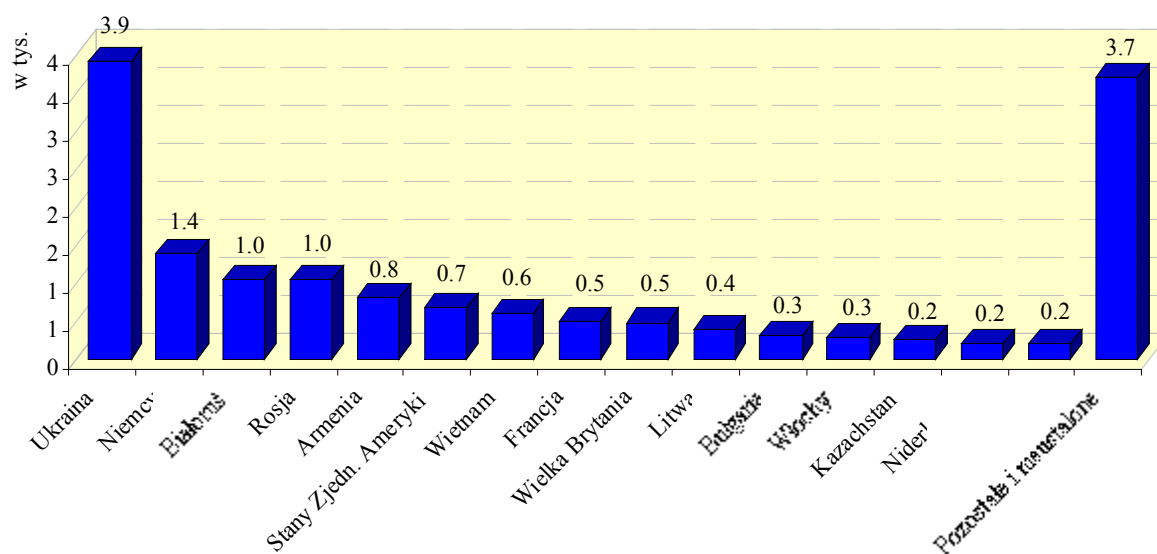
**Przebywający czasowo (12 miesięcy i więcej)**

Blisko połowa osób, które przybyły lub powróciły z zagranicy osiedliła się w miastach liczących 100 tys. i więcej mieszkańców. Prawie 10 tys. migrantów, tj. ok. 14%, zamieszkało w Warszawie, 2,6 tys. – w Krakowie, po ok. 2 tys. – we Wrocławiu i Łodzi, a w Białymstoku, Gdańsku, Poznaniu i Szczecinie – po ok. 1 tys.

**Wykres 11. Kierunki długookresowych migracji zagranicznych w latach 1989-2002 według krajów poprzedniego/stałego zamieszkania migrantów**



**Mieszkający stale (obecni i nieobecni do 12 miesięcy)**



**Przebywający czasowo (12 miesięcy i więcej)**

Zbiorowość imigrantów przebywających w Polsce czasowo była znacznie mniejsza (15,7 tys.), ale również w tym przypadku najczęściej osób (30%) przebywało w woj. mazowieckim i już znacznie mniej (po 8%) w województwach małopolskim i dolnośląskim oraz w śląskim (7%). W rezultacie w czterech wymienionych województwach (tych samych, co w przypadku imigrantów na pobyt stały) przebywała ponad połowa migrantów.

**Najwięcej osób przebywających czasowo to stali mieszkańcy Ukrainy (4 tys.).** Ponad 21% z nich przebywała czasowo na terenie woj. mazowieckiego.

Prawie 1,4 tys. przebywających czasowo przybyło z Niemiec. Najwięcej z nich (16%) przebywało w woj. mazowieckim, ale dosyć liczne grupy przebywały w woj. dolnośląskim (14%), zachodniopomorskim (11%) i śląskim (10%).

Z Białorusi pochodziło ok. 1 tys. imigrantów – co trzeci z nich przebywał czasowo w woj. mazowieckim, a co piąty w podlaskim. Również ok. 1 tys. osób przybyło z Rosji i co czwarta przebywała w woj. mazowieckim.

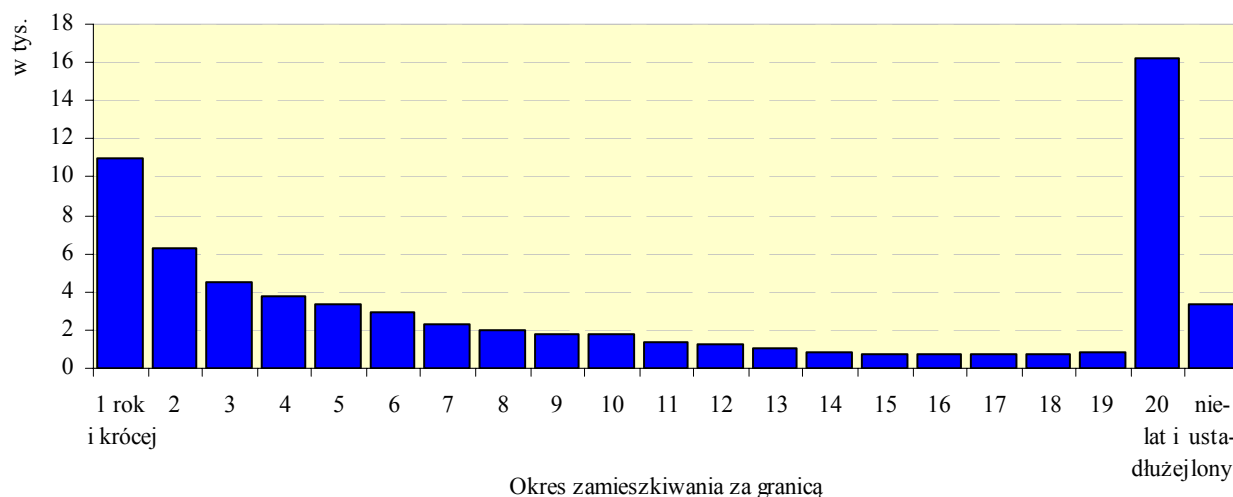
Podsumowując, należy zauważyć, iż województwo mazowieckie było najczęściej wybieranym województwem czasowego zamieszkania przez imigrantów przybywających z niemal wszystkich ważniejszych kierunków. Oprócz mieszkańców krajów wymienionych wyżej, w województwie tym przebywało także ponad 60% osób przybyłych z Wietnamu i z Francji, a także ponad 50% przybyłych z Wielkiej Brytanii.

Większość, bo aż 55% imigrantów, przebywała czasowo w miastach liczących 100 tys. i więcej mieszkańców – z tego ponad 1/3 (3 tys.) w Warszawie.

### Okres zamieszkania za granicą

Podobnie jak w przypadku migracji wewnętrznych, okres zamieszkania w poprzednim miejscu za granicą badano tylko dla osób mieszkających w obecnej miejscowości na stałe. Znacznie większy niż w przypadku migracji wewnętrznych był odsetek osób, które w poprzednim miejscu przebywały stosunkowo krótko. **Osoby, które przebywały za granicą 5 lat lub krócej, stanowiły 43% wszystkich osób,** które przybyły lub powróciły z zagranicy i był dwukrotnie wyższy od analogicznego odsetka obliczonego dla migracji wewnętrznych. **Prawie 20 tys. osób (ok. 30%) przebywało za granicą 15 lat lub dłużej,** w tym ponad 16 tys. osób – 20 lat lub dłużej, czyli w większości przypadków od urodzenia, co może sugerować, że są to dzieci polskich emigrantów (z lat 70- tych i 80-tych), które powróciły z rodzicami do Polski.

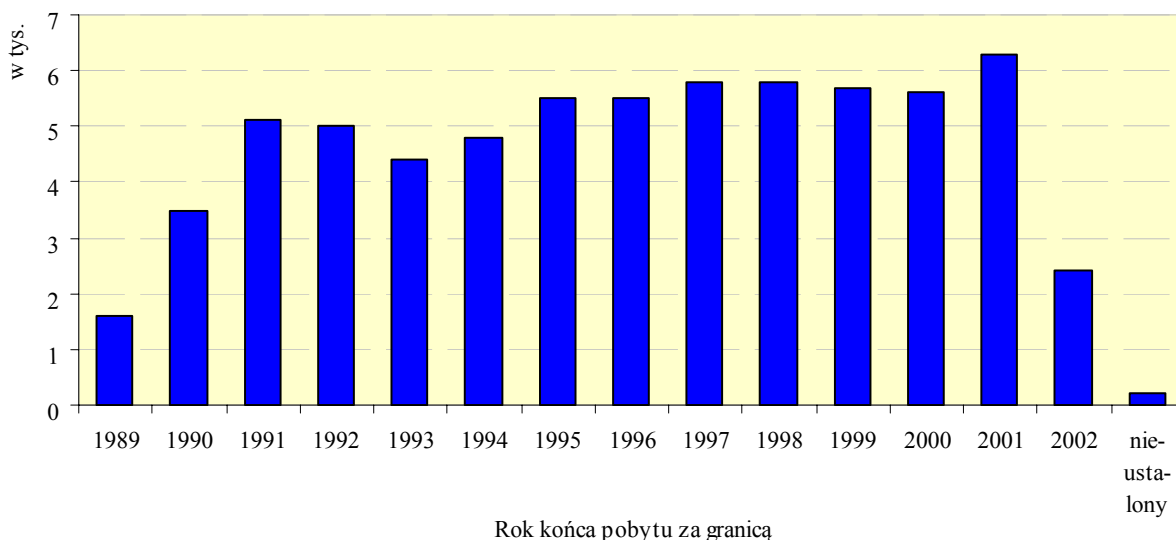
**Wykres 12. Zagraniczne migracje długookresowe w latach 1989-2002 według okresu zamieszkania za granicą**



Analizując skalę przyjazdów lub powrotów w poszczególnych latach, można zauważyć, że po 1989 roku następował wzrost liczby imigracji, który uległ pewnemu zahamowaniu w roku 1993. W następnych latach – do roku 1997 – ponownie notowano wzrost imigracji, po czym – w latach 1998-2000 – wystąpił bardzo niewielki jej spadek,

ale ciągle utrzymywała się na poziomie powyżej 5,5 tys. osób rocznie. W drugiej połowie lat 90-tych odnotowano wzrost liczby powrotów po pobyciu za granicą trwającym 8-12 lat, czyli powrotów osób, które wyjechały z Polski w drugiej połowie lat 80-tych.

**Wykres 13. Zagraniczne migracje długookresowe w latach 1989-2002 według roku końca pobytu za granicą**



## Przyczyny migracji

**Osoby mieszkające w Polsce na stałe, które przybyły lub powróciły z zagranicy, zdecydowanie najczęściej migrowały z powodów rodzinnych. Na drugim miejscu – co do częstości występowania – znalazły się przyczyny związane z pracą.** Pozostałe (np. edukacja, warunki mieszkaniowe, zdrowie...) były wskazywane znacznie rzadziej. Należy jednak mieć na uwadze, że przyczyny migracji osób mieszkających stale obejmowały powody przyjazdów do Polski oraz wyjazdów za granicę – w przypadku osób, które wyjechały na pewien czas i powróciły. Brak możliwości rozdzielenia obu zbiorowości powoduje trudności w analizie przyczyn migracji.

Sprawy rodzinne wymieniło prawie 35 tys. osób, tj. ponad połowa migrantów, z czego prawie co trzecia wskazała zawarcie małżeństwa, a co czwarta łączenie rodzin. Odsetek wskazujących powody rodzinne wahał się od 49% dla migrantów zamieszkałych w woj. mazowieckim do 56% dla zamieszkałych w opolskim.

Biorąc pod uwagę kraj poprzedniego zamieszkania należy odnotować, że sprawy rodzinne były najważniejszą przyczyną dla 65% osób, które przybyły (lub powróciły) z Ukrainy, w tym prawie 2/3 z nich wskazało zawarcie małżeństwa. Dla migrantów z Rosji odsetek migrujących z powodu spraw rodzinnych wynosił 61%. Przyczyny te wymieniła również ponad połowa osób, które przybyły lub powróciły ze Stanów Zjednoczonych, Włoch i Kanady oraz 49% migrantów spośród najliczniejszej zbiorowości, czyli osób, które przybyły lub powróciły z Niemiec.

**Sprawy rodzinne były dominującą przyczyną zarówno wśród kobiet jak i mężczyzn, ale częściej wymieniały je kobiety. Odsetek migrujących z tej przyczyny kobiet wynosił 58%, a mężczyzn – 45%.**

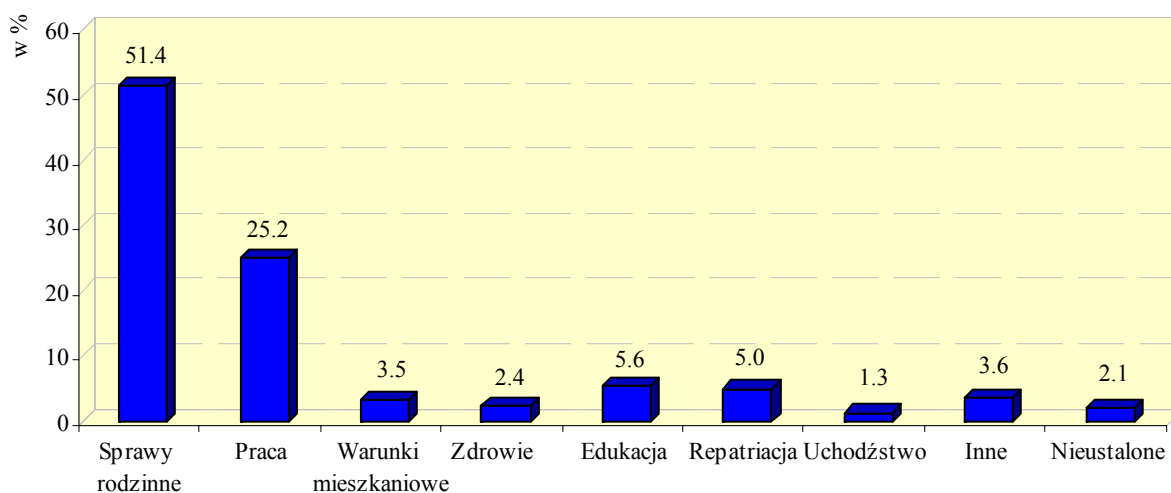


Okolo 17 tys., tj. 1/4 osób, migrowało z powodów związanych z pracą. Wśród tych przyczyn najczęściej wymieniana była oferta bardziej atrakcyjnej pracy. Jeśli wziąć pod uwagę ważniejsze kierunki migracji (kraj poprzedniego zamieszkania), to w związku z pracą migrowało ponad 25% osób, które przybyły lub powróciły z Niemiec, Stanów Zjednoczonych, Włoch i Francji.

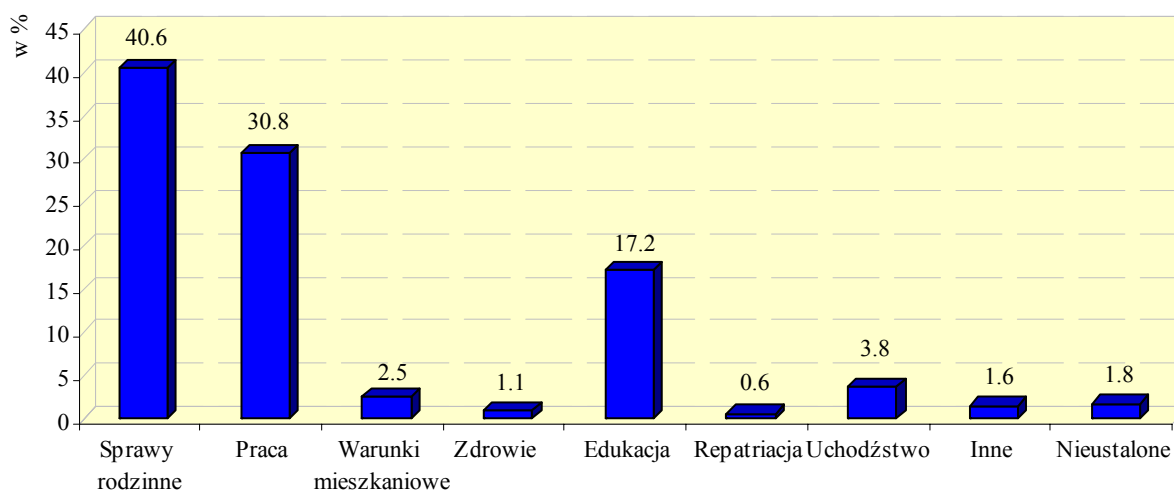
Co czwarta osoba – spośród wszystkich migrujących w związku z pracą – w momencie spisu mieszkała na stałe w woj. mazowieckim, a co dziesiąta w śląskim i w małopolskim.

Zdecydowanie częściej z przyczyn związanych z pracą migrowali mężczyźni. Motyw ten wymieniło ponad 32% mężczyzn i ok. 18% kobiet.

**Wykres 14. Przyczyny długookresowych migracji zagranicznych w latach 1989-2002 według charakteru zamieszkania migrantów w 2002 r.**



**Mieszkający stale (obecni i nieobecni do 12 miesięcy)**



**Przebywający czasowo (12 miesięcy i więcej)**

Edukacja została wskazana jako przyczyna migracji przez niespełna 4 tys. osób (5,6% wszystkich migrantów), z czego ok. 0,6 tys. przybyło lub powróciło z Niemiec, 0,5 tys. ze Stanów Zjednoczonych, a 0,4 tys. z Wielkiej Brytanii. Około 30%

migrujących z tego powodu mieszkało w momencie spisu w woj. mazowieckim, a po ok. 10% w małopolskim i dolnośląskim. Nieco częściej migrowały z tego powodu kobiety.

Inne przyczyny wymieniane były rzadziej – warunki mieszkaniowe wskazało 2,3 tys. osób, a przyczyny związane ze zdrowiem – 1,6 tys.

**Analizując przyczyny migracji nie można pominąć repatriacji, którą wymieniło ponad 3 tys. osób mieszkających stale.** Były to osoby przybyłe głównie z Kazachstanu – 1,8 tys. i Ukrainy – 0,6 tys. osób. Przyczynę tę wymieniło aż 80% osób, które przybyły (lub powróciły) z Kazachstanu i 9% – z Ukrainy.

Najwięcej repatriantów zamieszkało w woj. mazowieckim (15%), ale stosunkowo wielu również w woj. dolnośląskim (13%) i śląskim (9%). Wśród repatriantów przeważały kobiety.

Bieżącym źródłem danych o repatriacji są rejestry Urzędu do Spraw Repatriacji i Cudzoziemców. Odniesienie danych uzyskanych w spisie do informacji pochodzących z tych rejestrów wykazało dużą ich zbieżność.

**Tabl. 11. Przyczyny długookresowych migracji zagranicznych w latach 1989-2002 według głównych krajów poprzedniego / stałego zamieszkania i charakteru zamieszkania migrantów w 2002 r.**

Kraj poprzedniego <sup>a</sup> / stałego <sup>b</sup> zamieszkania	Ogółem	Przyczyny zmiany ostatniego miejsca zamieszkania							
		sprawy rodzinne		praca	warunki mieszkaniowe	zdrowie	edukacja	repatriacja	pozostałe i niustalone
		razem	w tym zawarcie małżeństwa						
w odsetkach ogółem (struktura pozioma)									
<b>Mieszkający stale obecni i nieobecni do 12 miesięcy</b>									
<b>OGÓŁEM</b>	<b>67343</b>	<b>51,4</b>	<b>14,9</b>	<b>25,2</b>	<b>3,5</b>	<b>2,4</b>	<b>5,6</b>	<b>5,0</b>	<b>7,0</b>
w tym:									
Niemcy	15138	48,6	6,5	29,6	6,2	2,9	4,1	1,2	7,4
Stany Zjednoczone Ameryki	8893	52,8	4,5	25,4	3,2	4,7	5,9	1,2	6,8
Ukraina	5987	64,9	42,8	15,5	1,6	1,5	3,1	9,4	4,0
Rosja	3086	61,3	38,7	22,1	1,6	0,9	4,3	3,8	5,9
Wielka Brytania	2776	46,0	10,2	24,5	3,0	2,7	14,0	2,9	6,9
Włochy	2587	55,1	9,8	28,9	4,0	1,6	4,7	0,3	5,3
Francja	2542	49,7	8,7	27,5	3,0	2,8	8,6	1,5	6,8
Kanada	2399	57,9	5,3	20,0	3,4	2,8	5,0	1,8	9,1
Kazachstan	2240	9,9	2,6	2,9	1,1	–	2,5	80,0	3,6
<b>Przebywający czasowo 12 miesięcy i więcej</b>									
<b>OGÓŁEM</b>	<b>15715</b>	<b>40,6</b>	<b>20,1</b>	<b>30,8</b>	<b>2,5</b>	<b>1,1</b>	<b>17,2</b>	<b>0,6</b>	<b>7,1</b>
w tym:									
Ukraina	3905	50,5	31,1	29,0	2,2	0,5	12,7	0,9	4,2
Niemcy	1377	47,6	16,6	30,6	5,7	4,4	5,7	0,3	5,7
Białoruś	1048	42,0	29,1	23,5	1,3	0,2	28,3	0,3	4,4
Rosja	1030	44,7	26,1	24,6	1,3	–	13,0	1,4	15,1
Armenia	798	30,1	12,2	32,7	5,0	1,5	1,6	0,6	28,4
Stany Zjednoczone Ameryki	679	41,4	6,8	30,0	2,7	2,5	16,1	0,3	7,1
Wietnam	597	21,9	7,5	56,4	0,8	0,2	12,7	0,2	7,7

<sup>a</sup> Dla osób mieszkających stale.

<sup>b</sup> Dla osób przebywających czasowo.

Czasowo przebywający w Polsce mieszkańcy innych krajów – jako przyczynę przyjazdu – najczęściej wskazywali sprawy rodzinne, kolejną przyczyną była praca, a następnie edukacja. Inne powody wymieniane były sporadycznie.

Odsetki osób wskazujących poszczególne przyczyny były zróżnicowane w zależności od województwa obecnego przebywania i od kraju stałego zamieszkania.

**Sprawy rodzinne wymieniło ponad 6 tys., tj. 41% osób przebywających czasowo (48% przybyłych kobiet i 34% mężczyzn). Połowa spośród nich jako przyczynę przyjazdu do Polski podała zawarcie małżeństwa, kolejne 25% – łączenie rodzin.** Powody rodzinne wskazała ponad połowa przybyłych z Ukrainy, prawie 48% – z Niemiec i 45% – z Rosji. Zawarcie małżeństwa częściej dotyczyło kobiet (średnio 25%), szczególnie przybywających zza wschodniej i południowej granicy. Taką przyczynę podało 34% mieszkanek Rosji, 38% – Ukrainy, 40% – Białorusi oraz duży odsetek mieszkanek Słowacji (38%) i Czech (40%), chociaż liczba przybyłych z dwóch ostatnich krajów nie była zbyt duża.

Przyczyny związane ze sprawami rodzinnymi były najczęściej wskazywane we wszystkich województwach poza: łódzkim, małopolskim i mazowieckim. Odsetek osób wskazujących je wahał się od 29% w woj. łódzkim do 61% w podkarpackim.

Prawie 5 tys. osób, tj. prawie 31%, przybyło do Polski z powodów związanych z pracą, z czego zdecydowana większość przybyła dlatego, że w Polsce znalazła ofertę bardziej atrakcyjnej pracy. Odsetek osób, które wskazały tę przyczynę wynosił 23% i – jeżeli rozpatrywać poszczególne przyczyny, a nie grupy przyczyn – był to najwyższy odsetek.

Przyjazdy związane z pracą dominowały wśród mężczyzn – wskazało je ponad 37%, zatem były wskazywane częściej niż sprawy rodzinne. W związku z pracą migrowało ok. 24% kobiet.

Pracę jako przyczynę przyjazdu wskazało ponad 56% osób przybyłych z Wietnamu, 33% z Armenii i po ok. 30% przybyłych z Niemiec i Stanów Zjednoczonych. Patrząc od strony województw obecnego zamieszkania, przyczyna ta była najczęściej wskazywana przez przebywających czasowo w woj. mazowieckim, gdzie wskazało ją prawie 40% imigrantów, a najrzadziej w małopolskim (18%).

Przyczyny związane z edukacją były najważniejsze dla ok. 3 tys. osób, czyli ponad 17% wszystkich imigrantów przebywających czasowo. Ponad ¼ tych osób przebywała w woj. mazowieckim i stosunkowo dużo (18%) w małopolskim.

Podsumowując wyniki dotyczące przyczyn migracji zagranicznych, należy stwierdzić, że zarówno osoby mieszkające w Polsce na stałe, które przybyły lub powróciły z zagranicy, jak i mieszkańcy innych krajów przebywający w Polsce czasowo zdecydowanie najczęściej migrowali z powodów rodzinnych. Na drugim miejscu, co do częstości, znalazły się przyczyny związane z pracą. Kobiety częściej niż mężczyźni wskazywały sprawy rodzinne, a mężczyźni częściej niż kobiety wskazywali przyczyny związane z pracą.

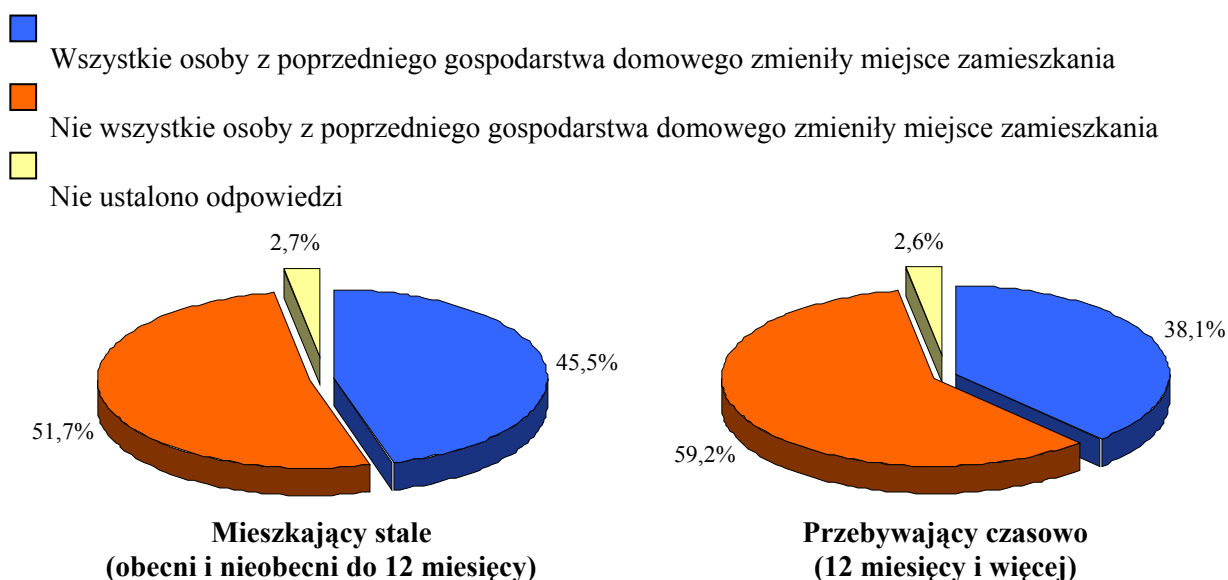
## **Migracje gospodarstw domowych**

Zarówno w przypadku migracji zagranicznych osób mieszkających stale, jak i wśród osób przybyłych z zagranicy do Polski na pobyt czasowy przeważały sytuacje, w których nie wszystkie osoby z gospodarstwa domowego funkcjonującego w poprzednim

miejscu zamieszkania (tj. za granicą) zmieniły miejsce zamieszkania. Tak stwierdziło 35 tys. migrantów (spośród 67 tys.) mieszkających stale i 9 tys. mieszkańców innych krajów (spośród 15,7 tys.) przebywających w Polsce czasowo. Odsetek ten wśród imigrantów przebywających czasowo był więc wyższy niż w przypadku mieszkańców stałych.

**Okolo 46% migrantów mieszkających stale i 38% przebywających w Polsce czasowo stwierdziło, że migrowało całe gospodarstwo domowe.** Należy mieć jednak na uwadze, że twierdzenie, iż całe gospodarstwo domowe zmieniło miejsce zamieszkania, mogło również oznaczać migrację jednej osoby – taka sytuacja występowała w przypadku gospodarstw jednoosobowych, co wśród powracających Polaków (zwłaszcza przebywających za granicą stosunkowo krótko) mogło zdarzać się często.

**Wykres 15. Zagraniczne migracje długookresowe w latach 1989-2002 według kryterium “Czy całe gospodarstwo zmieniło miejsce zamieszkania”**



Wśród imigrantów przybyłych na pobyt stały struktura była zróżnicowana w zależności od krajów poprzedniego zamieszkania, np. ponad 83% osób przybyłych z Kazachstanu stwierdziło, że migrowało całe gospodarstwo domowe, ale w przypadku Czech było to tylko 27% osób. Wśród największej zbiorowości migrantów, tj. osób, które przybyły lub powróciły z Niemiec, odsetek ten sięgał 50%.

Zróżnicowanie odpowiedzi notowano również wśród imigrantów przebywających czasowo – było ono zależne od kraju stałego zamieszkania. Odsetek osób twierdzących, że migrowało całe gospodarstwo domowe wynosił np. 60% dla przybyłych z Francji, a 16% – z Litwy. Wśród największej zbiorowości imigrantów, czyli osób przybyłych z Ukrainy, odsetek ten wynosił 31%.

## Struktura demograficzno – społeczna migrantów

### Płeć i wiek

Wśród osób mieszkających stale, które przybyły lub powróciły z zagranicy, odnotowano ogólnie nieznaczną przewagę kobiet (50,6%), ale w wielu województwach odnotowano przewagę mężczyzn. Odsetek kobiet wahał się od 46% w woj.

świętokrzyskim do 55% w podlaskim. Tak wyraźna przewaga kobiet w woj. podlaskim wystąpiła również w przypadku migracji wewnętrznych.

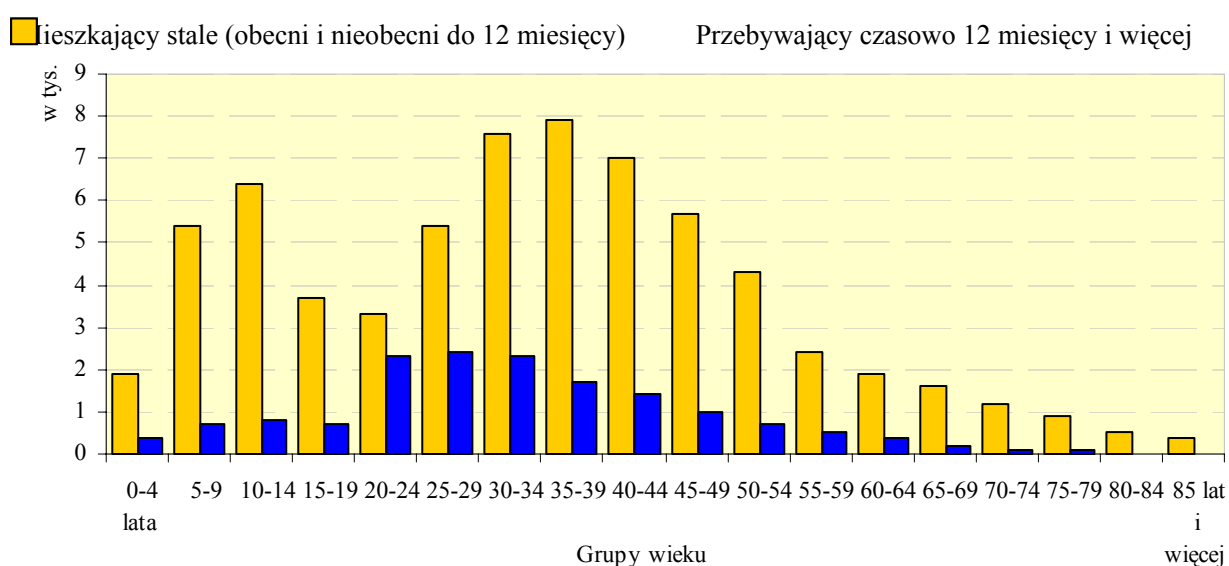
W zbiorowości osób przybyłych z zagranicy na pobyt czasowy w skali kraju odnotowano przewagę mężczyzn (52%), ale odsetek ten wahał się od 40% w województwach: świętokrzyskim, podkarpackim, podlaskim i lubelskim do 59% w woj. wielkopolskim. W wielu województwach zatem zdecydowaną większość stanowiły kobiety.

Odnotowano wyraźne zróżnicowanie odsetków kobiet i mężczyzn w zależności od kraju poprzedniego lub stałego zamieszkania. Wśród mieszkańców stałych przybyłych zza wschodniej granicy zdecydowanie przeważały kobiety. Stanowiły one ponad 70% osób przybyłych z Białorusi oraz od 60% do 70% – z Rosji, Ukrainy, Litwy i Łotwy. Wśród osób, które przybyły lub powróciły z pozostałych krajów, na ogół przeważali mężczyźni lub też przewaga kobiet była minimalna. Największą przewagę mężczyzn odnotowano w przypadku Turcji (73%), znaczna była również wśród przybyłych z większości pozostałych krajów bałkańskich i Czech (powyżej 60%).

Także wśród przebywających czasowo przybyłych zza wschodniej granicy przeważały kobiety (powyżej 60%). Wśród przybyłych z krajów zachodnich wyraźnie przeważali mężczyźni (60%-77%). Przewaga mężczyzn przybyłych z Turcji była jeszcze większa niż w przypadku mieszkańców stałych i sięgała 85%, chociaż w mniej licznych zbiorowościach osób przybyłych z niektórych krajów azjatyckich była jeszcze większa.

Analizując wiek osób mieszkających stale, które przybyły lub powróciły z zagranicy wyraźnie widać dwa pokolenia migrantów. Połowa spośród przybyłych to osoby, które w momencie spisu miały 25-49 lat, a najliczniejszą była grupa wieku 35-39 lat. Osoby w wieku 0-14 lat stanowiły 20% ogółu i było to drugie pokolenie migrantów – dzieci, które przyjeżdżały z przybywającymi lub powracającymi do Polski rodzicami.

**Wykres 16. Zagraniczne migracje długookresowe w latach 1989-2002 według grup wieku i charakteru zamieszkania migrantów w 2002 r.**



Osoby przybyłe do Polski na pobyt czasowy, były na ogół młodsze od migrantów mieszkających stale. W momencie spisu najliczniejsza była grupa osób w wieku

25-29 lat, a ponad połowę (55%) ogółu stanowiły osoby w wieku 20-39 lat. Odsetek dzieci w wieku 0-14 lat był o wiele niższy niż wśród mieszkańców stałych i wynosił 12%.

### Stan cywilny prawny

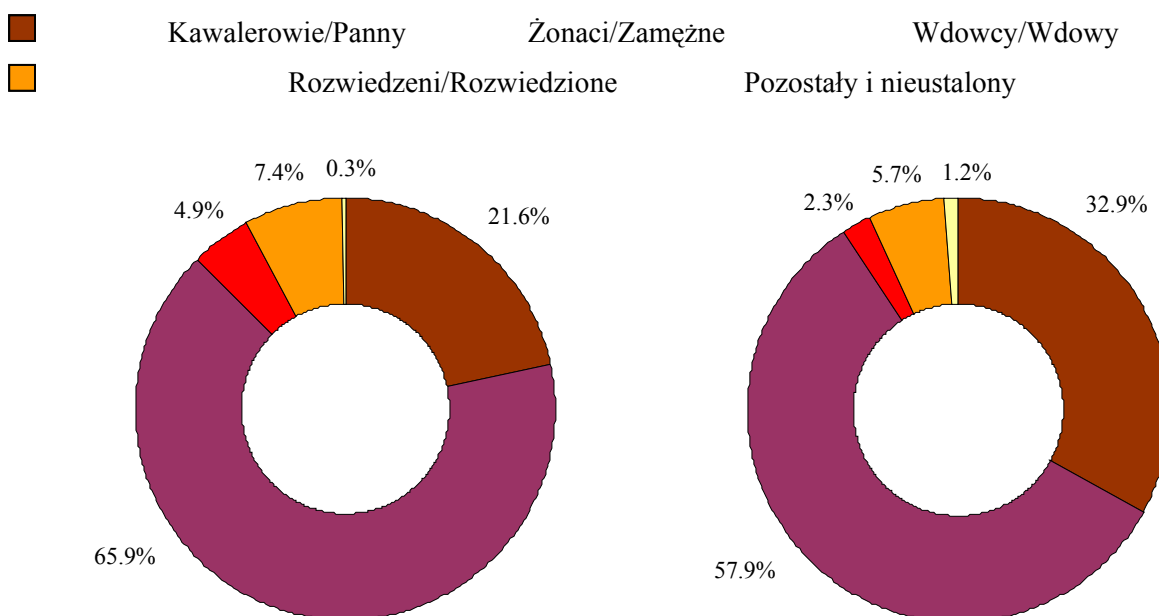
Jak już zaznaczono wcześniej wszystkie dane na temat stanu cywilnego dotyczą momentu spisu, ponieważ w spisie nie badano stanu cywilnego w momencie migracji.

Wśród 54 tys. migrantów w wieku 15 lat i więcej mieszkających stale, zdecydowanie najwięcej było osób żonatyh lub zamężnych (66%) z przewagą mężczyzn. Prawie 22% stanowiły osoby, które nie założyły jeszcze rodziny, czyli kawalerowie i panny – z przewagą kawalerów. Pozostałe kategorie były o wiele mniej liczne: osoby rozwiedzione stanowiły 7% migrantów (z przewagą kobiet), a osoby owdowiałe 5% – przy czym liczba kobiet była prawie pięciokrotnie większa od liczby mężczyzn.

Wśród prawie 14 tys. osób w wieku 15 lat i więcej przebywających w Polsce czasowo odnotowano – w porównaniu do zbiorowości migrantów mieszkających stale – mniejszy odsetek żonatyh i zamężnych (58%) oraz rozwiedzionych i owdowiałych. Natomiast o 10 punktów procentowych wyższy był odsetek kawalerów i panien. Widać tu bezpośrednie przełożenie struktury wieku migrantów na ich stan cywilny. Wśród osób, które nie założyły jeszcze rodziny oraz osób żonatyh i zamężnych, przeważali mężczyźni; wśród pozostałych – kobiety. Wśród osób przebywających na wsi kawalerowie i panny stanowili 20%, natomiast wśród przebywających w miastach – 37%. Wynika to z faktu, że właśnie w miastach przebywała studiująca młodzież.

Należy podkreślić, że w czasie, jaki upłynął od momentu migracji do spisu stan cywilny wielu osób uległ zmianie, m.in. z tego względu, że – jak pokazały wyniki badania – przyczyną wielu migracji było zawarcie małżeństwa.

**Wykres. 17. Zagraniczne migracje długookresowe ludności w wieku 15 lat i więcej w latach 1989-2002 według stanu cywilnego prawnego i charakteru zamieszkania migrantów w 2002 r.**



**Mieszkający stale**  
(obecni i nieobecni do 12 miesięcy)

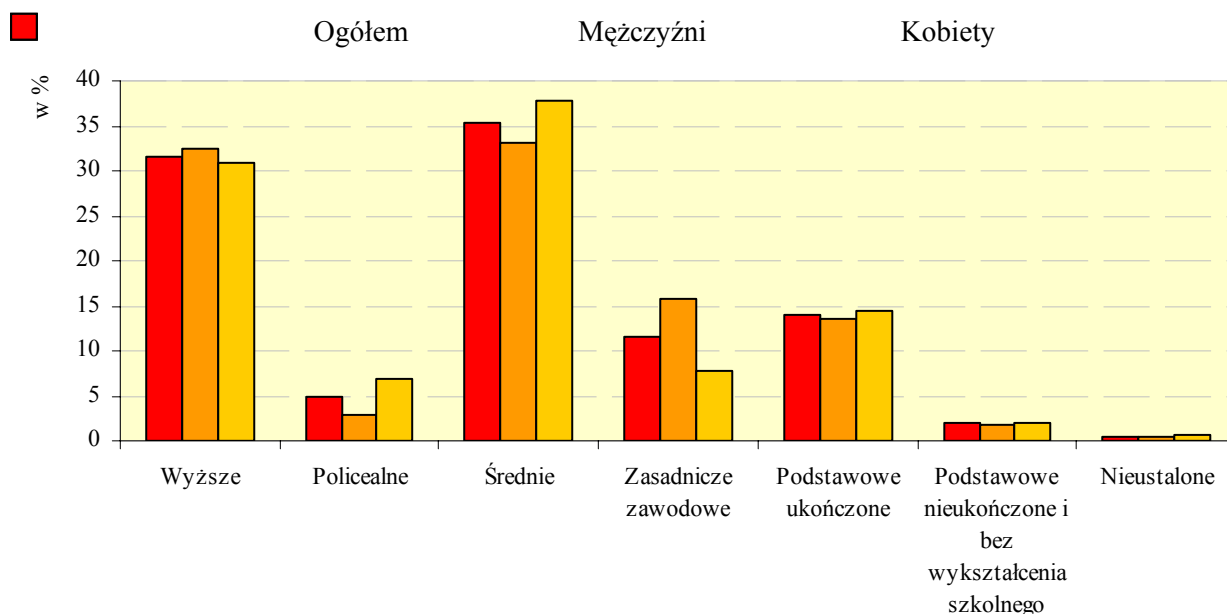
**Przebywający czasowo**  
(12 miesięcy i więcej)

**Poziom wykształcenia**

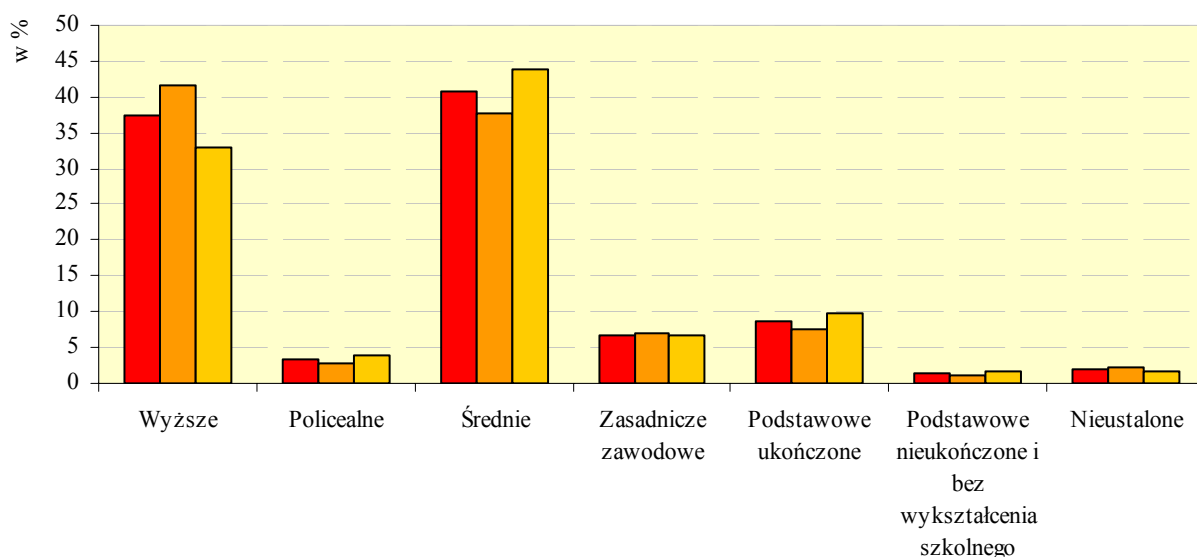
Podobnie jak w przypadku stanu cywilnego, dane o poziomie wykształcenia dotyczą momentu spisu (nie gromadzono danych o poziomie wykształcenia w momencie migracji).

**Migranci charakteryzowali się stosunkowo wysokim poziomem wykształcenia, przy czym na ogół wyższym poziomem wykształcenia legitymowały się osoby przebywające czasowo.**

**Wykres 18. Zagraniczne migracje długookresowe ludności w wieku 13 lat i więcej w latach 1989-2002 według poziomu wykształcenia, płci i charakteru zamieszkania migrantów w 2002 r.**



**Mieszkający stale (obecni i nieobecni do 12 miesięcy)**



### Przebywający czasowo (12 miesięcy i więcej)

Prawie 72% spośród 56 tys. migrantów w wieku 13 lat i więcej mieszkających stale miało wykształcenie co najmniej średnie. Odsetek osób z wykształceniem wyższym wynosił prawie 32% – był więc dwukrotnie wyższy niż w przypadku migrujących z innego miejsca w kraju. Wykształceniem wyższym częściej legitymowali się mężczyźni, a średnim – kobiety. Wyższy odsetek absolwentów szkół wyższych notowano wśród osób osiadłych w miastach (35%).

Wśród 14 tys. migrantów w wieku 13 lat i więcej przebywających czasowo odsetek osób z wykształceniem co najmniej średnim wynosił ponad 81%, przy czym wśród przybyłych do miast przekroczył 84%, a na wieś – 70%. Odsetek absolwentów wyższych uczelni wynosił średnio 37% (42% wśród mężczyzn, 33% wśród kobiet) – był więc jeszcze wyższy niż wśród imigrantów na pobyt stały.

### Główne źródło utrzymania

Prawie 58% osób, które przybyły lub powróciły na stałe z zagranicy posiadało w poprzednim miejscu zamieszkania własne źródło utrzymania, 39% pozostawało na utrzymaniu, dla ok. 3% nie ustalono źródła utrzymania. Mężczyźni częściej posiadali własne źródło utrzymania (63%) niż kobiety (53%).

**Prawie połowa osób utrzymywała się za granicą z pracy poza rolnictwem (tylko ok. 3% z pracy w rolnictwie) – głównie z pracy najemnej; na ich utrzymaniu pozostawało 34% wszystkich migrantów. Zatem, łącznie prawie 86% osób utrzymywało się z dochodów z pracy (posiadało własne źródło lub było z niego utrzymywanych).**

Z niezarobkowych źródeł utrzymywało się ok. 10% migrantów – niespełna 6% posiadało to źródło, pozostali byli na ich utrzymaniu.

Wśród osób przebywających czasowo proporcje między posiadającymi własne źródło a pozostającymi na utrzymaniu (w kraju stałego zamieszkania) były podobne jak wśród migrantów mieszkających stale. Zbliżone były również odsetki osób utrzymujących się z poszczególnych źródeł, zaobserwowano jednakże zróżnicowanie w zależności od kraju poprzedniego zamieszkania (dla mieszkających stale) i kraju stałego zamieszkania (dla przebywających czasowo).



Znaczne różnice zauważa się również przy porównaniu źródła utrzymania w poprzednim lub stałym miejscu zamieszkania za granicą ze źródłami utrzymania w obecnym miejscu. W obu zbiorowościach po migracji odnotowano spadek liczby posiadających własne źródło i wzrost liczby pozostających na utrzymaniu. Wśród posiadających własne źródło wystąpił również znaczny (ponad dwukrotny) wzrost liczby osób utrzymujących się z niezarobkowych źródeł i spadek liczby utrzymujących się z dochodów z pracy – zarówno w rolnictwie, jak i poza rolnictwem. Jednocześnie odnotowano wzrost liczby utrzymujących się z dochodów z pracy na własny rachunek.

W czasie, który upłynął od momentu migracji do spisu, odsetek osób na emeryturze wśród mieszkańców stałych wzrósł z niecałych 2% do 7%, a utrzymujących się z renty – ponad czterokrotnie.

**Tabl. 12. Zagraniczne migracje długookresowe w latach 1989-2002 według źródła utrzymania w poprzednim / stałym i obecnym miejscu zamieszkania oraz charakteru zamieszkania migrantów w 2002 r.**

Główne źródło utrzymania	Mieszkający stale (obecni i nieobecni do 12 miesięcy)		Przebywający czasowo (12 miesięcy i więcej)	
	poprzednie miejsce zamieszkania	obecne miejsce zamieszkania	stałe miejsce zamieszkania	obecne miejsce zamieszkania
	w odsetkach			
<b>OGÓŁEM</b>	<b>100,0</b>	<b>100,0</b>	<b>100,0</b>	<b>100,0</b>
<b>Posiadający własne źródło</b>	<b>57,9</b>	<b>55,8</b>	<b>58,6</b>	<b>53,6</b>
Praca w rolnictwie	3,0	1,8	3,5	2,3
na własny rachunek	0,5	1,5	1,0	1,8
najemna	2,4	0,2	2,5	0,5
Praca poza rolnictwem	48,9	38,0	48,3	35,7
na własny rachunek	7,0	10,4	9,3	10,7
najemna	41,9	27,6	39,0	25,0
Niezarobkowe	5,6	14,6	6,2	14,6
emerytura	1,9	7,0	2,4	3,4
renta (inwalidzka, rodzinna itp.)	0,7	3,1	0,9	1,4
pozostałe	3,0	4,5	2,9	9,8
Inne dochody	0,4	1,5	0,6	1,0
<b>Pozostający na utrzymaniu</b>	<b>38,9</b>	<b>43,6</b>	<b>37,6</b>	<b>44,2</b>
<b>Nieustalone</b>	<b>3,2</b>	<b>0,5</b>	<b>3,8</b>	<b>2,2</b>

### Dalsze plany migracyjne

Podobnie jak w przypadku migracji wewnętrznych, wyniki badania migracji zagranicznych wykazały znaczne zróżnicowanie dalszych planów migracyjnych osób – w zależności od badanej zbiorowości (mieszkańców stałych i przebywających czasowo). Należy zaznaczyć, że w spisie nie badano typu dalszej migracji – mogła to być zarówno zmiana miejsca zamieszkania na terenie kraju jak również wyjazd (lub powrót) za granicę.

Ponad 47 tys. mieszkańców stałych, którzy przybyli lub powrócili z zagranicy, stwierdziło, że ich obecne miejsce zamieszkania jest docelowe. Dalszą migrację planowało 7 tys. osób, a prawie 12 tys. było niezdecydowanych. **Z zebranych danych wynika, że ponad 70% migrantów nie planowało już dalszych migracji, a 11% zamierzało zmienić miejsce zamieszkania.**

Podobnie jak w przypadku migracji wewnętrznych, chęć dalszej migracji częściej deklarowali mężczyźni oraz mieszkańcy miast.

Ponad 5 tys., czyli 1/3 przebywających w Polsce czasowo mieszkańców innych krajów, zdecydowanie twierdziło, że zostanie w Polsce na stałe. W grupie tej więcej było kobiet. Wprawdzie niewielka liczba osób (1,6 tys.), ale jednak stanowiąca blisko połowę przebywających na wsi, twierdziła, że ich obecne miejsce zamieszkania jest docelowe.

Ponad 6 tys. osób (prawie 40%) planowało dalszą migrację, a 4 tys., czyli co czwarta osoba nie była zdecydowana. Również w tej zbiorowości mężczyźni częściej deklarowali chęć zmiany miejsca zamieszkania.

Bardziej szczegółowe informacje o planach migracyjnych kobiet i mężczyzn, a także mieszkańców miast i wsi prezentuje tabela 13.

**Tabl. 13. Zagraniczne migracje długookresowe w latach 1989-2002 według decyzji o docelowym miejscu zamieszkania, płci migrantów i charakteru ich zamieszkania w 2002 r.**

Wyszczególnienie	Ogółem	Czy obecne miejsce zamieszkania jest miejscem docelowym			
		Odpowiedzi			
		tak	nie	nie wiem	nieustalone
		w odsetkach ogółem (struktura pozioma)			
<b>Mieszkający stale obecni i nieobecni do 12 miesięcy</b>					
<b>OGÓLEM</b>	<b>67 343</b>	<b>70,3</b>	<b>11,0</b>	<b>17,3</b>	<b>1,4</b>
Mężczyźni	33 283	69,6	11,2	17,8	1,4
Kobiety	34 060	71,0	10,7	16,8	1,5
<b>MIASTA</b>	<b>53 661</b>	<b>69,4</b>	<b>11,5</b>	<b>17,7</b>	<b>1,4</b>
Mężczyźni	26 764	68,9	11,7	18,0	1,4
Kobiety	26 897	69,9	11,2	17,4	1,4
<b>WIEŚ</b>	<b>13 682</b>	<b>73,8</b>	<b>9,0</b>	<b>15,8</b>	<b>1,4</b>
Mężczyźni	6 519	72,4	9,2	17,2	1,2
Kobiety	7 163	75,0	8,8	14,6	1,6
<b>Przebywający czasowo 12 miesięcy i więcej</b>					
<b>OGÓLEM</b>	<b>15 715</b>	<b>33,8</b>	<b>39,4</b>	<b>25,6</b>	<b>1,2</b>
Mężczyźni	8 167	30,0	42,8	26,2	1,1
Kobiety	7 548	37,8	35,8	25,0	1,4
<b>MIASTA</b>	<b>12 236</b>	<b>29,8</b>	<b>43,2</b>	<b>25,7</b>	<b>1,3</b>
Mężczyźni	6 588	27,4	45,7	25,9	1,1
Kobiety	5 648	32,6	40,3	25,6	1,5
<b>WIEŚ</b>	<b>3 479</b>	<b>47,8</b>	<b>26,1</b>	<b>25,2</b>	<b>0,9</b>
Mężczyźni	1 579	41,0	30,6	27,4	0,9
Kobiety	1 900	53,4	22,4	23,3	0,9

Jak wspomniano wcześniej, wśród migrantów na pobyt stały zdecydowanie przeważały osoby, które w momencie spisu nie planowały dalszej migracji – deklarowały, że ich obecne miejsce jest docelowe. Prawdopodobnie ta występowala niezależnie od wieku migrantów i województwa ich zamieszkania. Największy odsetek osób, które planowały dalszą migrację i niezdecydowanych co do miejsca zamieszkania, odnotowano wśród osób w wieku 20-24 lat. W tej grupie wiekowej tylko 58% osób uważało, że już nie zmieni miejsca zamieszkania. Powyżej tego wieku odsetek osób, które sądziły, że ich miejsce zamieszkania jest docelowe rósł z wiekiem osób i wśród migrantów w wieku 35-39 lat wynosił 70%, a powyżej 65 roku życia – przekroczył 84%.

Wśród przebywających czasowo – podobnie jak w zbiorowości mieszkańców stałych – najmniej osób zdecydowanych, że obecne miejsce zamieszkania jest docelowe odnotowano w grupie wiekowej 20-24 lat. Tylko 25% osób w tym wieku uważało, że nie będzie już migrować. Odsetki osób, które planowały dalszą migrację oraz tych, które jej nie planowały lub nie miały jeszcze w jej sprawie wypracowanej decyzji, były zróżnicowane w zależności od wieku migrantów, ale nie obserwowano już tak prostych zależności jak w przypadku osób mieszkających stale.

W przypadku przebywających czasowo w województwach: łódzkim, małopolskim, mazowieckim, wielkopolskim i zachodniopomorskim przeważały osoby, które planowały dalszą migrację; ich odsetek był najwyższy w woj. mazowieckim (47%); W województwach pomorskim i świętokrzyskim liczby osób planujących jak i nieplanujących dalszej migracji były równe, w pozostałych województwach przeważały osoby, które uważały, że ich obecne miejsce jest już docelowe.

Należy przypomnieć, że w spisie nie gromadzono informacji, czy ewentualna zmiana miejsca zamieszkania będzie dotyczyła kraju, czy też wyjazdu (powrotu) za granicę.

### **Przyczyny dalszych migracji**

Jak zaznaczono wcześniej, migranci, którzy uważali, że ich obecne miejsce zamieszkania nie jest docelowe mogli podać trzy różne przyczyny dalszej migracji, ale większość wskazała tylko jedną.

**Najczęściej wskazywaną przez mieszkańców stałych i najważniejszą przyczyną dalszej migracji była chęć poprawy warunków mieszkaniowych.** Taką przyczynę wymieniła – na pierwszym miejscu – prawie 1/3 (z ponad 7 tys.) osób. Bardzo często brane były pod uwagę przyczyny związane z pracą – wymieniło je prawie 30% osób. Prawie 24% osób zamierzało migrować z powodów rodzinnych. Inne przyczyny wymieniane były o wiele rzadziej, np. przyczyny związane z edukacją wymieniło 5%, a ze zdrowiem nieco ponad 3% osób.

W sześciu województwach: małopolskim, mazowieckim, pomorskim, śląskim, wielkopolskim i zachodniopomorskim najczęściej wskazywane były przyczyny związane z warunkami mieszkaniowymi, w lubuskim – ze sprawami rodzinnymi, a w pozostałych – związane z pracą.

Obszar zmienności odsetka osób, które wymieniły warunki mieszkaniowe wyznaczały województwa kujawsko-pomorskie (26%) i śląskie (37%). Odsetek osób zamierzających migrować w związku z pracą wahał się od 21% (w woj. pomorskim) do

35% (w woj. świętokrzyskim), a osób chcących migrować z powodów rodzinnych – od 18% (w woj. opolskim) do 32% w (woj. lubuskim).

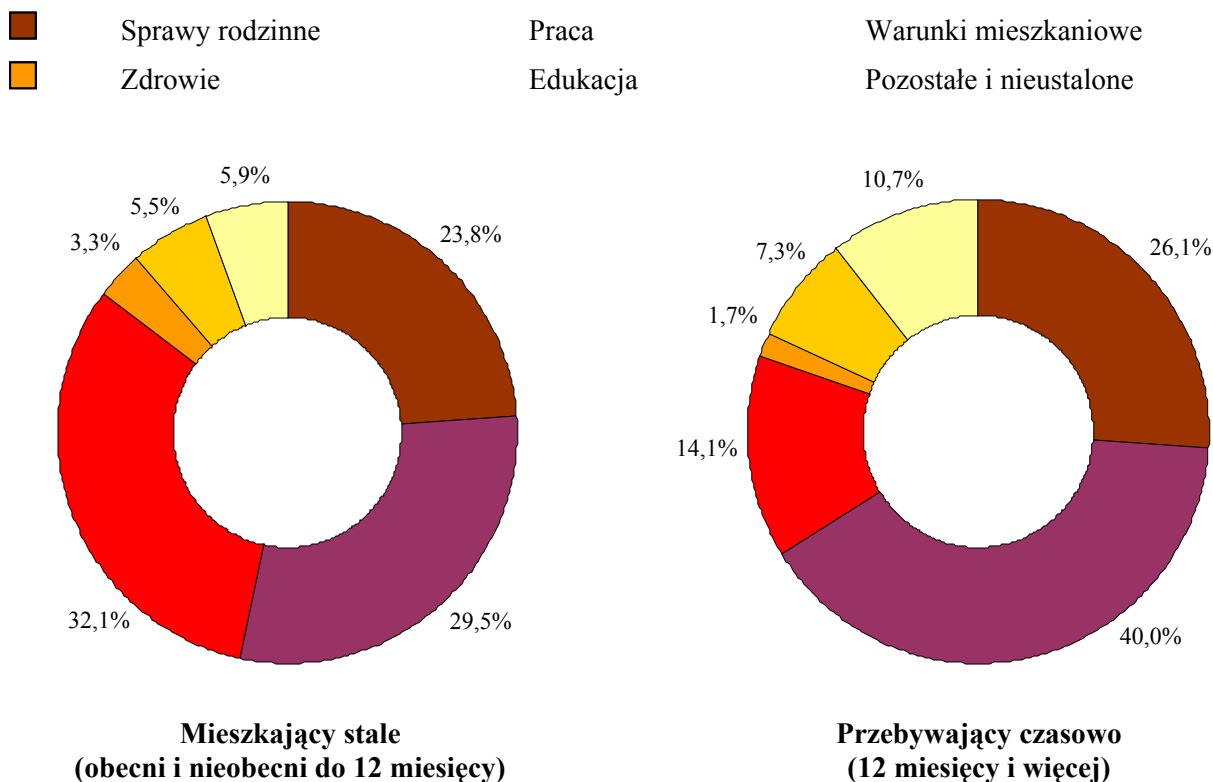
Tylko 20% osób podało dwie przyczyny, a 16% – trzy. Osoby te na drugim miejscu najczęściej wymieniały pracę, rzadziej – warunki mieszkaniowe i sprawy rodzinne. Na trzecim miejscu wymieniano różne przyczyny – związane ze sprawami rodzinnymi, pracą, warunkami mieszkaniowymi, zdrowiem i edukacją, przy czym częstość wskazywania poszczególnych motywów była podobna.

**Natomiast imigranci przebywający w Polsce czasowo planowali zmienić miejsce zamieszkania głównie z powodów związanych z pracą.** Takie przyczyny wymieniło na pierwszym miejscu 40% osób. Z powodów rodzinnych planowało migrację ponad ¼ migrantów, a z powodów warunków mieszkaniowych 14% i o połowę mniej – w związku z edukacją. Kolejność częstości występowania przyczyn była zatem w tej zbiorowości inna niż wśród migrantów mieszkających w naszym kraju na stałe.

Przyczyny związane z pracą dominowały wśród migrantów przebywających we wszystkich województwach – poza małopolskim. Odsetek wskazujących je osób wahał się od 31% w woj. małopolskim do 45% w świętokrzyskim. We wspomnianym woj. małopolskim najwięcej osób (32%) wskazało sprawy rodzinne jako przyczynę dalszej migracji. Najczęściej wskazywano motyw określony jako łączenie rodzin, co w tym przypadku oznaczało powrót do swego kraju.

Nieco ponad 20% osób planujących dalszą migrację podało dwie, a 12% – trzy różne motywy tej migracji. Spośród migrantów, którzy wymienili więcej niż jedną przyczynę, najwięcej osób na drugim miejscu wymieniło pracę, a na trzecim – sprawy rodzinne.

**Wykres 19. Najważniejsze przyczyny dalszych migracji osób, których obecne miejsce nie jest docelowe według charakteru zamieszkania migrantów w 2002 r.**



Rozważania o przyczynach dalszej migracji można podsumować stwierdzeniem, że wśród mieszkańców stałych liczyły się właściwie trzy grupy przyczyn – chęć poprawy warunków mieszkaniowych, przyczyny związane z pracą i sprawy rodzinne, a wśród przebywających czasowo mieszkańców innych krajów najważniejsza była praca i sprawy rodzinne.

### **Przyczyny ewentualnych migracji**

Jak już wspomniano, ponad 47 tys. migrantów mieszkających stale uważało, że ich obecne miejsce zamieszkania jest docelowe. Ponad 2/3 z nich brało jednak pod uwagę dalszą migrację. Około 54% osób wskazało ewentualne przyczyny, które mogłyby ich do niej skłonić, a dla 13% migrantów przyczyn tych nie udało się ustalić. Pozostałe osoby (33%; 15,5 tys.) zaznaczyły, że na pewno nie zmienią już miejsca zamieszkania.

Ponad ¼ osób mieszkających stale, które w momencie spisu nie planowały dalszej migracji stwierdziło, że przyczyny związane z pracą mogłyby ich skłonić do zmiany miejsca zamieszkania. Nieco ponad 14% uważało, że mogłyby to być sprawy rodzinne, a niecałe 6% – przyczyny związane z warunkami mieszkaniowymi. Powody związane ze zdrowiem i edukacją wymieniło po ok. 4% osób.

Prawie 10% wskazało dwie, a 9% – trzy różne przyczyny ewentualnej migracji. Na drugim miejscu najczęściej wymieniano przyczyny związane z pracą, a na trzecim – związane ze zdrowiem. Ten właśnie powód wskazała 1/4 osób, które wskazały trzy przyczyny.

Znacznie częściej przyczyny związane z pracą podawane były na pierwszym miejscu przez te osoby mieszkające stale, które nie były zdecydowane co do przyszłego miejsca zamieszkania. Za najważniejszy powód uważało je prawie 42% spośród prawie 12 tys. takich osób, podczas gdy sprawy rodzinne wskazało 26%, a warunki mieszkaniowe 9% osób z tej grupy.

Prawie 22% osób, które nie wiedziały, czy ich obecne miejsce zamieszkania jest docelowe wymieniło dwie, a 19% – trzy powody ewentualnej migracji. Zarówno na drugim jak i na trzecim miejscu najczęściej wymieniano przyczyny związane z pracą.

Spośród ponad 5 tys. mieszkańców innych krajów przebywających w Polsce czasowo, którzy uważali, że ich obecne miejsce zamieszkania jest docelowe, prawie 22% stwierdziło, że przyczyny związane z pracą skłoniłyby ich do migracji. Wskazywano przy tym głównie na ofertę bardziej atrakcyjnej pracy. Przyczyny związane ze sprawami rodzinnymi byłyby najważniejsze dla 16% migrantów z tej grupy, a warunki mieszkaniowe dla 7%.

Osoby, które wymieniły więcej niż jeden powód ewentualnej migracji, najczęściej na drugim co do ważności miejscu wymieniały przyczyny związane z pracą, a na trzecim – ze zdrowiem.

Około 2 tys. osób – tj. prawie 38% wszystkich osób nieplanujących dalszej migracji – stwierdziło, że na pewno nie zmieni miejsca zamieszkania i nie podawało żadnych przyczyn dalszej migracji.

Osoby przebywające czasowo, które w momencie spisu nie wiedziały, gdzie będą mieszkać w przyszłości, również najczęściej uważały, że przyczyny związane z pracą mogłyby być tym czynnikiem, który spowodowałby ich dalszą migrację. Odsetek osób, które tak sądziły był w tej grupie wyższy niż wśród osób, które sądziły, że obecne

miejsce jest docelowe i wynosił 43%; motyw spraw rodzinnych wymieniła co czwarta osoba.

Na drugim – co do stopnia ważności – miejscu również najczęściej podawano motywy związane z pracą. Na trzecim miejscu najwięcej osób wskazało przyczyny związane z warunkami mieszkaniowymi.

Podsumowując rozważania o przyczynach ewentualnej migracji osób, które w momencie spisu nie planowały dalszej migracji oraz osób, które nie były zdecydowane, czy będą jeszcze migrować, można stwierdzić, że najliczniejsza była grupa osób, dla których najważniejsze były przyczyny związane z pracą. Zdecydowanie mniej liczne były osoby, które brały pod uwagę sprawy rodzinne lub warunki mieszkaniowe. Inne przyczyny – podobnie jak wśród osób planujących dalszą migrację – wskazywane były rzadko.

W przypadku dalszych i ewentualnych migracji potwierdziła się prawidłowość odnotowana podczas analizy przyczyn zmiany ostatniego miejsca zamieszkania, a mianowicie: przyczyny związane z pracą częściej były wskazywane przez mężczyzn, a sprawy rodzinne – przez kobiety. Prawidłowość ta wystąpiła zarówno w przypadku osób mieszkających stale, które przybyły lub powróciły z zagranicy, jak i przebywających w Polsce czasowo mieszkańców innych krajów.



**RZECZPOSPOLITA POLSKA  
GŁÓWNY URZĄD STATYSTYCZNY**

Miejsce na naklejkę

Formularz **M**

## NARODOWY SPIS Powszechny LUDNOŚCI I MIESZKAŃ 2002 R.

z dnia 20 maja

### MIGRACJE DŁUGOOKRESOWE

Należy wypełnić dla osób, które w latach 1989 - 2002 przebywały poza obecnym miejscem zamieszkania przez okres co najmniej 12 miesięcy

Pozycje 1 - 6 wypełnia rachmistrz na podstawie formularza A

1. Województwo* <input type="text"/> <input type="text"/>	5. Numer formularza A* <input type="text"/> <input type="text"/> <input type="text"/> <input type="text"/>
2. Powiat* <input type="text"/> <input type="text"/>	6. Numer osoby na formularzu A <input type="text"/> <input type="text"/>
3. Gmina* <input type="text"/> <input type="text"/>	7. Numer formularza M <input type="text"/> <input type="text"/> <input type="text"/> <input type="text"/>
4. Miasto* <input type="text"/> <input type="text"/>	

\* Nie wypełniać kratek

1. Czy obecne miejsce zamieszkania (przebywania) jest Pana(i) stałym miejscem zamieszkania? • tak 1   
 Jeśli "tak" przejść do pyt. 5, jeśli "nie" - do pyt. 2. • nie 2

2. Czy stałym miejscem zamieszkania Pana(i) jest kraj czy zagranica? • kraj 1   
 Jeśli kraj, przejść do pyt. 3, jeśli zagranica - do pyt. 4. • zagranica 2

3. Proszę podać jakie jest Pana(i) stałe miejsce zamieszkania w kraju  
 Jeśli jest to takie samo miejsce, jakie zostało wpisane w pyt. 18 form. A - nie wypełniać. Przejść do pyt. 8.

a) województwo

b) powiat

c) gmina

d) charakter miejscowości  1 miasto  2 wieś

4. Proszę podać aktualną nazwę kraju stałego zamieszkania  
 Jeśli jest to ten sam kraj, jaki został wpisany w pyt. 18 form. A - nie wypełniać. Przejść do pyt. 8. *nazwa kraju*

5. Czy poprzednim (ostatnim) miejscem zamieszkania Pana(i) był kraj czy zagranica? • kraj 1   
 Jeśli kraj, przejść do pyt. 6, jeśli zagranica - do pyt. 7. • zagranica 2

6. Proszę podać jakie było Pana(i) poprzednie (ostatnie) miejsce zamieszkania (przebywania) w kraju  
 Jeśli jest to takie samo miejsce, jakie zostało wpisane w pyt. 18 form. A - wpisać tylko okres zamieszkania (wypełnić 6d). Przejść do pyt. 8.

a) województwo

b) gmina

c) charakter miejscowości  1 miasto  2 wieś

d) okres zamieszkania  
 od: m-c                      rok                      do: m-c                      rok  
  /      /

7. a) Proszę podać aktualną nazwę kraju poprzedniego zamieszkania  
 Jeśli jest to ten sam kraj, jaki został wpisany w pyt. 18 form. A - wpisać tylko okres zamieszkania (wypełnić 7b). Przejść do pyt. 8. *nazwa kraju*

b) okres zamieszkania  
 od: m-c                      rok                      do: m-c                      rok  
  /      /



8. Czy wszystkie osoby wchodzące w skład gospodarstwa domowego zmieniły miejsce zamieszkania?

- tak 1
- nie 2

9. Jaka była przyczyna zmiany (ostatniego) miejsca Pana(i) zamieszkania? (podać jedną - najważniejszą)

- zawarcie małżeństwa . . . . . 11
- rozpad małżeństwa . . . . . 12
- sprawy rodzinne** • łączenie rodzin . . . . . 13
- inne . . . . . 14

- oferta bardziej atrakcyjnej pracy . . . . . 21
- utrata pracy . . . . . 22
- praca** • zagrożenie bezrobociem . . . . . 23
- uciążliwe dojazdy do pracy . . . . . 24
- inne . . . . . 25

- trudne warunki lokalowe . . . . . 31
- warunki mieszkaniowe** • zbyt wysokie koszty utrzymania mieszkania . . . . . 32
- eksmisja . . . . . 33
- inne . . . . . 34

- leczenie, rehabilitacja . . . . . 41
- zdrowie** • lepszy dostęp do służby zdrowia . . . . . 42
- środowisko naturalne . . . . . 43
- inne . . . . . 44

- nauka, studia . . . . . 51
- edukacja** • podnoszenie kwalifikacji zawodowych (w formach pozaszkolnych) . . . . . 52
- inne . . . . . 53

**repatriacja** 60

**uchodźstwo** (w przypadku cudzoziemców) 70

**inne, jakie?**  80

10. Jakie było Pana(i) źródło utrzymania w poprzednim (ostatnim) miejscu zamieszkania? (podać jedno - główne)

- praca w rolnictwie** • we własnym gospodarstwie rolnym . . . 1
- najemna . . . . . 2

- praca poza rolnictwem** • na własny rachunek . . . . . 3
- najemna . . . . . 4

- niezarobkowe** • emerytura . . . . . 5
- renta (inwalidzka, rodzinna itp.) . . . 6
- zasiłek dla bezrobotnych . . . . . 7
- inne . . . . . 8

**inne dochody** (np. z najmu, własności) 9

**na utrzymaniu** (po cyfrze "1" podać symbol źródła utrzymania osoby utrzymującej z zakresu 1 - 9)  1

- tak . . . . . 1
- 11. Czy obecne miejsce Pana(i) zamieszkania jest docelowym?** • nie . . . . . 2
- nie wiem . . . . . 3

Jeśli "nie" - proszę wpisać w poniższe kratki symbol(e) przyczyny (przyczyn) z pyt. 9 - według stopnia ich ważności i zakończyć wywiad.

W pozostałych przypadkach przejść do pyt. 12.

I II III

12. Jakie czynniki mogą spowodować zmianę Pana(i) miejsca zamieszkania?

(wpisać symbol(e) przyczyny (przyczyn) z pyt. 9 według stopnia ich ważności)

I II III

**Uwaga: Kursywą zaznaczono wyjaśnienia.**