

**MONITORING RYNKU PRACY**

**Kwartalna informacja  
 o aktywności ekonomicznej ludności**

Informacja została opracowana na podstawie uogólnionych wyników reprezentacyjnego Badania Aktywności Ekonomicznej Ludności (BAEL), przeprowadzonego w **II kwartale 2013 roku**. Do uogólnienia wyników badania na populację generalną zastosowano dane o ludności Polski w wieku 15 lat i więcej, pochodzące z bilansów opracowanych na podstawie wyników **Narodowego Spisu Powszechnego Ludności i Mieszkań 2011**. Ponadto nastąpiły zmiany metodologiczne, mające na celu dostosowanie populacji objętej badaniem do zaleceń Eurostat. Od III kw. 2012 r. poza zakresem badania pozostają osoby przebywające poza gospodarstwem domowym, tj. za granicą lub w gospodarstwach zbiorowego zakwaterowania przez okres **12 miesięcy lub więcej** (do II kw. 2012 r. było to powyżej 3 miesięcy). Dane analizowane w tym opracowaniu przedstawiają wyniki przeliczone zgodnie z nową metodologią i nową podstawą uogólniania wyników. W związku z wprowadzonymi zmianami prezentowane wyniki BAEL nie są w pełni porównywalne z wynikami badań z lat poprzedzających 2010 rok. W szerszym zakresie wyniki badania zostaną zaprezentowane w publikacji GUS „Aktywność ekonomiczna ludności Polski, II kwartał 2013” i udostępnione w Internecie pod adresem: [http://www.stat.gov.pl/gus/praca\\_wynagrodzenia\\_PLK\\_HTML.htm](http://www.stat.gov.pl/gus/praca_wynagrodzenia_PLK_HTML.htm)

**PODSTAWOWE WYNIKI BAEL  
 dla osób w wieku 15 lat i więcej**

II kwartał 2012	I kwartał 2013		II kwartał 2013
15 607	15 291	liczba osób pracujących w tys.	15 530
1 713	1 944	liczba osób bezrobotnych w tys.	1 812
13 712	13 812	liczba osób biernych zawodowo w tys.	13 692
55,8	55,5	współczynnik aktywności zawodowej w %	55,9
50,3	49,3	wskaźnik zatrudnienia w %	50,0
9,9	11,3	stopa bezrobocia w %	10,4

**Wyniki Badania Aktywności Ekonomicznej Ludności (BAEL) przeprowadzonego w II kwartale 2013 r. wskazują, że w porównaniu z II kwartałem 2012 roku:**

- liczba osób aktywnych zawodowo zwiększyła się o 22 tys., tj. o 0,1%, głównie ze względu na wzrost populacji osób bezrobotnych (o 99 tys., tj. o 5,8%),
- wskaźnik zatrudnienia obniżył się o 0,3 p.proc., zaś stopa bezrobocia zwiększyła się o 0,5 p.proc.,
- liczba pracowników najemnych posiadających umowę o pracę na czas określony zmniejszyła się o 39 tys. (tj. o 1,2%),
- liczba osób pracujących poszukujących innej pracy zmniejszyła się o 45 tys., tj. o 10,3%, przy czym nadal dla ponad połowy z nich powodem poszukiwania pozostaje chęć poprawy warunków finansowych,
- nastąpiło zmniejszenie udziału osób biernych zawodowo, dla których przyczyną bierności była nauka i uzupełnianie kwalifikacji oraz choroba lub niesprawność, nadal blisko połowa populacji biernych zawodowo to osoby w wieku produkcyjnym, a najczęściej występującymi przyczynami bierności w tej grupie, tak jak dotychczas, pozostają: nauka i uzupełnianie kwalifikacji, obowiązki rodzinne, emerytura, choroba lub niesprawność.

**W porównaniu z I kwartałem 2013 r.** odnotowano wzrost liczby osób pracujących o 1,6%. Liczba bezrobotnych, jak i biernych zawodowo zmniejszyła się (odpowiednio o 6,8% wobec 0,9%).

## 1. AKTYWNOŚĆ EKONOMICZNA LUDNOŚCI W WIEKU 15 LAT I WIĘCEJ

W analizowanym kwartale ludność aktywna zawodowo stanowiła 55,9% ogółu ludności w wieku 15 lat i więcej. Zbiorowość ta liczyła 17,3 mln osób (z tego 15,5 mln pracujących i 1,8 mln bezrobotnych). Osoby bierne zawodowo stanowiły 13,7 mln osób. Podobnie jak w poprzednich kwartałach wyraźnie wyższy współczynnik aktywności zawodowej wystąpił w populacji mężczyzn (64,5%) niż kobiet (48,0%).

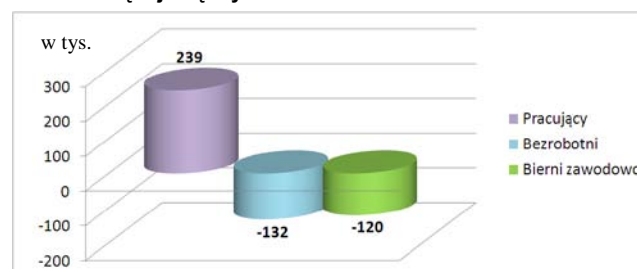
Tabl. 1. Ludność aktywna i bierna zawodowo w II kwartale 2013 r.

Wyszczególnienie	Aktywni zawodowo			Bierni zawodowo
	ogółem	pracujący	bezrobotni	
	w tysiącach			
<b>Ogółem</b>	<b>17 342</b>	<b>15 530</b>	<b>1 812</b>	<b>13 692</b>
mężczyźni	9 581	8 640	941	5 273
kobiety	7 761	6 890	871	8 419
Miasta	10 568	9 486	1 081	8 376
Wieś	6 775	6 044	731	5 316

W porównaniu z II kwartałem 2012 r. liczba osób aktywnych zawodowo nieznacznie zwiększyła się (o 22 tys., tj. o 0,1%), natomiast populacja biernych zawodowo uległa niewielkiemu zmniejszeniu (o 20 tys., tj. o 0,1%). Wewnątrz populacji aktywnych zawodowo zmniejszeniu uległa liczba pracujących – o 77 tys., tj. o 0,5%, wzrosła natomiast liczba bezrobotnych – o 99 tys., tj. o 5,8%.

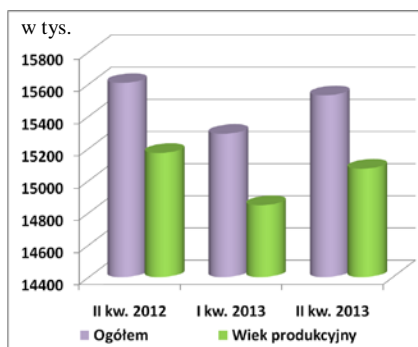
W stosunku do I kwartału 2013 r. liczba osób aktywnych zawodowo zwiększyła się o 107 tys. osób, tj. o 0,6%, zaś populacja biernych zawodowo zmniejszyła się o 120 tys. osób, tj. o 0,9%. Wśród aktywnych zawodowo populacja pracujących zwiększyła się o 239 tys., tj. o 1,6%, zaś liczba osób bezrobotnych uległa zmniejszeniu o 132 tys., tj. o 6,8%.

Zmiany w aktywności ekonomicznej ludności w wieku 15 lat i więcej między II kw. 2013 r. i I kw. 2013 r.

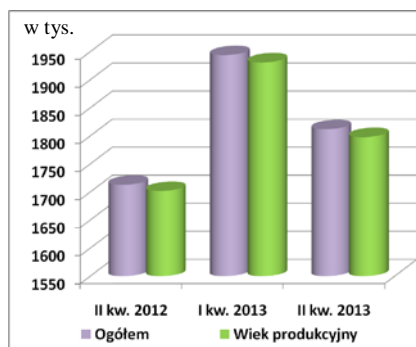


W wyniku tych zmian na rynku pracy liczba osób niepracujących (bezrobotnych, jak i biernych zawodowo w wieku 15 lat i więcej) przypadających na 1000 osób pracujących nieznacznie wzrosła w stosunku do analogicznego okresu 2012 roku oraz uległa istotnemu zmniejszeniu w porównaniu z I kwartałem 2013 r. W II kwartale 2013 r. wskaźnik ten wynosił 998 (w miastach 997, na wsi 1000), podczas gdy w II kwartale 2012 r. na 1000 osób pracujących przypadało 988 osób niepracujących (tyle samo w miastach, jak i na wsi), a w I kwartale 2013 r. – 1030 osób (w miastach 1026, na wsi 1037).

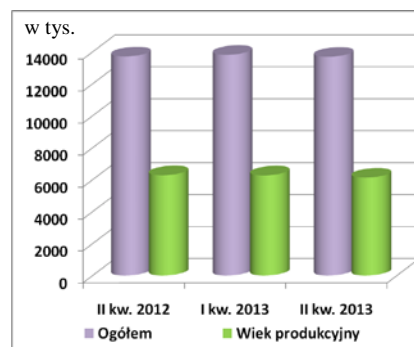
Pracujący



Bezrobotni



Bierni zawodowo



W skali roku nie odnotowano istotnej zmiany współczynnika aktywności zawodowej osób w wieku 15 lat i więcej. Niewielki wzrost dotyczył populacji mężczyzn (o 0,3 p.proc.), natomiast w populacji kobiet odnotowano nieznaczny spadek tego wskaźnika (o 0,1 p.proc.). Biorąc pod uwagę miejsce zamieszkania wskaźnik wzrósł nieznacznie zarówno wśród mieszkańców miast, jak i wsi (po 0,1 p.proc.).

W ujęciu kwartalnym odnotowano natomiast wzrost współczynnika aktywności zawodowej osób w wieku 15 lat i więcej (o 0,4 p.proc.). Wzrost ten dotyczył zarówno mieszkańców wsi, jak i miast (odpowiednio o 0,5 p.proc. oraz o 0,3 p.proc.), a także populacji mężczyzn i kobiet (odpowiednio o 0,5 p.proc. oraz 0,3 p.proc.).

Współczynnik aktywności zawodowej osób w wieku produkcyjnym osiągnął w II kwartale 2013 r. poziom 73,4% i wzrósł zarówno w porównaniu z II kwartałem 2012 r. (o 0,5 p.proc.), jak i w stosunku do poprzedniego kwartału (o 0,6 p.proc.).

**Tabl. 2. Współczynnik aktywności zawodowej ludności**

Wyszczególnienie	2012	2013			
	II kw.	I kw.	II kw.	+/- w porównaniu z	
	w %			II kw. 2012	I kw. 2013
w wieku 15 lat i więcej					
<b>Ogółem</b>	<b>55,8</b>	<b>55,5</b>	<b>55,9</b>	<b>0,1</b>	<b>0,4</b>
mężczyźni	64,2	64,0	64,5	0,3	0,5
kobiety	48,1	47,7	48,0	-0,1	0,3
Miasta	55,7	55,5	55,8	0,1	0,3
Wieś	55,9	55,5	56,0	0,1	0,5
w wieku produkcyjnym (18-59/64)					
<b>Ogółem</b>	<b>72,9</b>	<b>72,8</b>	<b>73,4</b>	<b>0,5</b>	<b>0,6</b>
mężczyźni	76,9	76,8	77,5	0,6	0,7
kobiety	68,4	68,3	68,7	0,3	0,4
Miasta	73,3	73,5	74,0	0,7	0,5
Wieś	72,3	71,8	72,4	0,1	0,6

## 2. PRACUJĄCY

W II kwartale 2013 r. wystąpił spadek populacji pracujących w porównaniu z analogicznym okresem ubiegłego roku, zaś w stosunku do I kwartału 2013 r. odnotowano znaczący wzrost.

W analizowanym kwartale pracowało 15530 tys. osób – o 77 tys., tj. o 0,5% mniej niż przed rokiem. Spadek odnotowano zarówno w populacji kobiet (o 54 tys. osób, tj. o 0,8%), jak i wśród mężczyzn (o 23 tys. osób, tj. 0,3%). Spośród ogółu pracujących 9486 tys. stanowili mieszkańcy miast, a ich udział w ogólnej liczbie pracujących wyniósł 61,1%. Liczba osób pracujących mieszkających na wsi wyniosła 6044 tys. i w stosunku do analogicznego okresu roku poprzedniego pozostała na zbliżonym poziomie.

**Tabl. 3. Pracujący**

Wyszczególnienie	2012	2013			
	II kw.	I kw.	II kw.		
	w tysiącach			II kw. 2012=100	I kw. 2013=100
<b>Ogółem</b>	<b>15 607</b>	<b>15 291</b>	<b>15 530</b>	<b>99,5</b>	<b>101,6</b>
mężczyźni	8 663	8 491	8 640	99,7	101,8
kobiety	6 944	6 800	6 890	99,2	101,3
Miasta	9 559	9 363	9 486	99,2	101,3
Wieś	6 049	5 927	6 044	99,9	102,0

W porównaniu z I kwartałem 2013 r. liczba osób pracujących zwiększyła się o 239 tys. (tj. o 1,6%). Wzrost ten dotyczył populacji mężczyzn, jak i kobiet (odpowiednio o 149 tys., tj. o 1,8% oraz o 90 tys., tj. o 1,3%). Liczba pracujących wzrosła zarówno na wsi, jak i w miastach (odpowiednio o 117 tys., tj. 2,0% oraz o 123 tys., tj. o 1,3%).

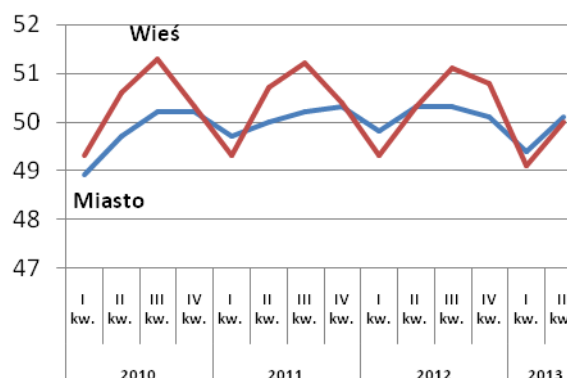
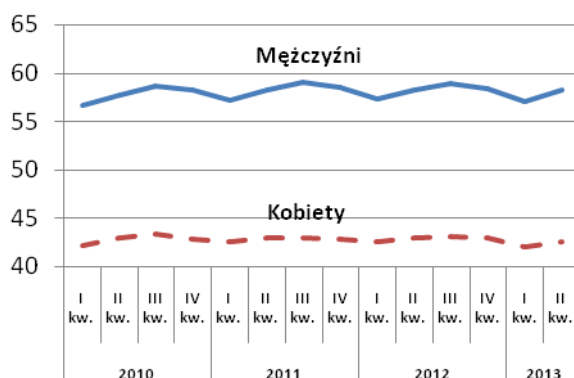
W porównaniu z II kwartałem 2012 r. wskaźnik zatrudnienia uległ niewielkiemu obniżeniu (o 0,3 p.proc.), przy czym wyraźniejszy spadek dotyczył populacji kobiet (o 0,3 p.proc.) niż mężczyzn (o 0,1 p.proc.). Wśród mieszkańców miast odnotowano spadek na poziomie 0,2 p.proc. wobec spadku o 0,3 p.proc. wśród mieszkańców wsi.

**Tabl. 4. Wskaźnik zatrudnienia osób w wieku 15 lat i więcej**

Wyszczególnienie	2012	2013			
	II kw.	I kw.	II kw.	+/- w porównaniu z	
	w %			II kw. 2012	I kw. 2013
w wieku 15 lat i więcej					
<b>Ogółem</b>	<b>50,3</b>	<b>49,3</b>	<b>50,0</b>	<b>-0,3</b>	<b>0,7</b>
mężczyźni	58,3	57,1	58,2	-0,1	1,1
kobiety	42,9	42,0	42,6	-0,3	0,6
Miasta	50,3	49,4	50,1	-0,2	0,7
Wieś	50,3	49,1	50,0	-0,3	0,9

W ujęciu kwartalnym wskaźnik zatrudnienia wzrósł o 0,7 p.proc. Największy wzrost odnotowano wśród mężczyzn (o 1,1 p.proc.), a biorąc pod uwagę miejsce zamieszkania - wśród mieszkańców wsi (o 0,9 p.proc.), natomiast wśród kobiet oraz wśród mieszkańców miast wskaźnik wzrósł w mniejszym stopniu (odpowiednio o 0,6 p.proc. oraz o 0,7 p.proc.).

**Wskaźnik zatrudnienia według płci i miejsca zamieszkania (w %)**



Wskaźnik zatrudnienia osób w wieku produkcyjnym w II kwartale 2013 r. wyniósł 65,5% i w skali roku nie uległ zmianie. Niewielki spadek tego wskaźnika wystąpił w populacji kobiet (o 0,1 p.proc.), a biorąc pod uwagę miejsce zamieszkania – wśród mieszkańców wsi (o 0,4 p.proc.).

W stosunku do I kwartału 2013 r. wskaźnik zatrudnienia wzrósł (o 1,1 p.proc.); wzrost ten odnotowano niezależnie od miejsca zamieszkania, jak i płci.

**Tabl. 5. Wskaźnik zatrudnienia osób w wieku produkcyjnym**

Wyszczególnienie	2012	2013			
	II kw.	I kw.	II kw.	+/- w porównaniu z	
	w %			II kw. 2012	I kw. 2013
w wieku produkcyjnym (18-59/64)					
<b>Ogółem</b>	<b>65,5</b>	<b>64,4</b>	<b>65,5</b>	<b>0,0</b>	<b>1,1</b>
mężczyźni	69,7	68,4	69,8	0,1	1,4
kobiety	60,9	60,0	60,8	-0,1	0,8
Miasta	66,0	65,2	66,3	0,3	1,1
Wieś	64,8	63,3	64,4	-0,4	1,1

## 2.1. Pracujący według cech zawodowych

W omawianym kwartale w charakterze pracowników najemnych pracowało 12117 tys. osób, tj. 78,0% ogółu pracujących (z tego 67,6% w sektorze prywatnym).

W ujęciu rocznym liczba pracowników najemnych pozostała na zbliżonym poziomie (wzrost o 22 tys. osób, tj. o 0,2%). Wśród 2891 tys. osób prowadzących własną działalność gospodarczą liczba pracodawców wzrosła (o 18 tys., tj. 2,8%), natomiast zmniejszyła się liczba pracujących na własny rachunek niezatrudniających pracowników najemnych (o 91 tys., tj. o 3,9%).

W charakterze pomagających członków rodzin w II kwartale 2013 r. pracowało 522 tys. osób, tj. 3,4% ogółu pracujących, większość z nich to mieszkańcy wsi (450 tys., tj. 86,2%). Zbiorowość ta zmniejszyła się w stosunku do roku ubiegłego (o 25 tys., tj. o 4,6%), natomiast wzrosła w porównaniu z poprzednim kwartałem (o 26 tys., tj. o 5,2%).

W analizowanym kwartale populacja osób pracujących, posiadających umowę na czas określony, liczyła 3284 tys. osób, tj. 27,1% ogółu pracowników najemnych i była mniejsza w porównaniu do sytuacji przed rokiem o 39 tys. (tj. o 1,2%), natomiast w stosunku do poprzedniego kwartału odnotowano istotny wzrost – o 128 tys. osób. (tj. o 4,1%).

W sektorze usługowym pracowało 8935 tys. osób, co stanowiło 57,5% wszystkich pracujących. Pracujący w sektorze przemysłowym (4706 tys. osób) stanowili 30,3%, a w sektorze rolniczym (1881 tys. osób) – 12,2% ogółu pracujących.

## 2.2. Pracujący według wymiaru czasu pracy

Przeciętny tygodniowy czas pracy we wszystkich miejscach pracy w II kwartale 2013 r. wyniósł 39,9 godz. (w miastach 39,3 godz., na wsi 40,6 godz.). Ukształtował się on na poziomie zbliżonym do sytuacji sprzed roku, natomiast w stosunku do I kwartału 2013 r. odnotowano niewielki wzrost liczby przepracowanych godzin – przeciętnie o 0,5 godz., przy czym w miastach wskaźnik ten uległ niewielkiemu obniżeniu (o 0,6 godz.), zaś na wsi uległ zwiększeniu o blisko 2 godz.

Podobnie jak w poprzednich kwartałach, kobiety pracowały krócej niż mężczyźni. W II kwartale 2013 r. przeciętny tygodniowy czas pracy kobiet wyniósł 37,3 godz., a mężczyzn 42,0 godz.

W analizowanym kwartale przeciętny tygodniowy czas pracy w głównym miejscu pracy wyniósł 38,9 godz. (w sektorze publicznym – 36,4 godz., a w sektorze prywatnym – 39,7 godz.) i ukształtował się na zbliżonym poziomie zarówno w stosunku do sytuacji sprzed roku, jak i z poprzedniego kwartału.

**Tabl. 6. Struktura pracujących według statusu zatrudnienia (w %)**

Wyszczególnienie	2012		2013	
	II kw.	I kw.	II kw.	I kw.
<b>Ogółem</b>	<b>100,0</b>	<b>100,0</b>	<b>100,0</b>	<b>100,0</b>
Pracownicy najemni	77,5	78,0	78,0	78,0
Pracodawcy i pracujący na własny rachunek niezatrudniający	19,0	18,8	18,6	18,6
Pomagający członkowie rodzin	3,5	3,2	3,4	3,4

**Tabl. 7. Struktura pracujących według sektorów (w %)**

Wyszczególnienie	2012		2013	
	II kw.	I kw.	II kw.	I kw.
<b>Ogółem</b>	<b>100,0</b>	<b>100,0</b>	<b>100,0</b>	<b>100,0</b>
Sektor rolniczy	12,9	11,9	12,2	12,2
Sektor przemysłowy	30,2	30,0	30,3	30,3
Sektor usługowy	56,9	58,1	57,5	57,5

W II kwartale 2013 r. w niepełnym wymiarze czasu pracowało 1203 tys. osób, czyli 7,7% ogółu pracujących. W porównaniu z II kwartałem 2012 r., jak i w stosunku do I kwartału 2013 r., odnotowano w tym zakresie niewielki spadek (odpowiednio o 41 tys. osób, tj. 3,3% wobec 28 tys. osób, tj. o 2,3%).

W dalszym ciągu w wymiarze krótszym niż pełen etat częściej pracowały kobiety niż mężczyźni (11,2% wobec 5,0%). Zatrudnienie w niepełnym wymiarze czasu pracy w większym stopniu dotyczyło mieszkańców wsi niż miast (odpowiednio 8,6% wobec 7,2%).

### 2.3. Niepełnozatrudnieni <sup>1</sup>

W populacji pracujących można wyróżnić grupę osób, które nie pracują w pełnym wymiarze czasu, a mogłyby i chciałyby pracować dłużej. Ludzie ci tworzą nie w pełni wykorzystane zasoby pracy. W II kwartale 2013 r. zbiorowość niepełnozatrudnionych liczyła 361 tys. osób, co stanowi nieznaczny wzrost w okresie roku (o 7 tys., tj. 2,0%), a w ujęciu kwartalnym – spadek o 12 tys., tj. 3,2%.

W porównaniu z I kwartałem 2013 r. odnotowano niewielkie zmniejszenie się populacji niepełnozatrudnionych, nieco większe wśród mężczyzn niż wśród kobiet. Biorąc pod uwagę miejsce zamieszkania spadek liczebności tej populacji nastąpił wśród mieszkańców wsi, natomiast wśród mieszkańców miast liczebność ta utrzymała się na podobnym poziomie.

**Tabl. 8. Niepełnozatrudnieni**

Wyszczególnienie	2012		2013		
	II kw.	I kw.	II kw.		
	w tysiącach			II kw. 2012=100	I kw. 2013=100
<b>Ogółem</b>	<b>354</b>	<b>373</b>	<b>361</b>	<b>102,0</b>	<b>96,8</b>
mężczyźni	128	139	130	101,6	93,5
kobiety	226	234	231	102,2	98,7
Miasta	205	208	211	102,9	101,4
Wieś	149	165	149	100,0	90,3

W stosunku do II kwartału 2012 r. niewielki wzrost liczebności populacji osób niepełnozatrudnionych zaobserwowano głównie wśród kobiet (o 5 tys., tj. o 2,2%). Wśród mężczyzn liczba niepełnozatrudnionych utrzymała się na podobnym poziomie. Ze względu na miejsce zamieszkania wzrost liczby osób niepełnozatrudnionych odnotowano wśród mieszkańców miast (o 2,9%), natomiast wśród mieszkańców wsi liczebność omawianej populacji utrzymała się na zbliżonym poziomie.

### 2.4. Pracujący w więcej niż jednym miejscu pracy

W omawianym kwartale w więcej niż jednym miejscu pracy pracowało 1073 tys. osób. Udział tej populacji w liczbie pracujących ogółem wyniósł 6,9%. W ujęciu rocznym i kwartalnym odsetek ten uległ nieznacznym wahaniom. W dalszym ciągu wśród pracujących w więcej niż jednym miejscu pracy większość stanowili mężczyźni (64,0%). Pracę dodatkową najczęściej posiadały osoby, których główne miejsce pracy znajdowało się w rolnictwie (46,2% ogółu pracujących dodatkowo), a następnie w edukacji (11,4%) oraz w opiece zdrowotnej i pomocy społecznej (8,7%).

**Tabl. 9. Pracujący w więcej niż jednym miejscu pracy**

Wyszczególnienie	2012		2013	
	II kw.	I kw.	II kw.	
	w tysiącach			
<b>Ogółem</b>	<b>1 103</b>	<b>1 048</b>	<b>1 073</b>	
mężczyźni	711	670	687	
kobiety	392	378	386	
Miasta	496	476	501	
Wieś	607	572	572	
	w % ogólnej liczby pracujących			
<b>Ogółem</b>	<b>7,1</b>	<b>6,9</b>	<b>6,9</b>	
mężczyźni	8,2	7,9	8,0	
kobiety	5,6	5,6	5,6	
Miasta	5,2	5,1	5,3	
Wieś	10,0	9,7	9,5	

<sup>1</sup> Patrz definicja na str. 12

## 2.5. Pracujący poszukujący innej pracy (głównej lub dodatkowej) niż obecnie wykonywana

W analizowanym kwartale innej pracy niż obecnie wykonywana poszukiwało 390 tys. osób pracujących. W porównaniu z II kwartałem 2012 r. liczba osób pracujących poszukujących innej pracy zmniejszyła się o 45 tys., tj. o 10,3%. W ujęciu kwartalnym odnotowano natomiast wzrost liczebności tej grupy osób – o 24 tys., tj. o 6,6%. W II kwartale 2013 r. zbiorowość ta stanowiła 2,5% ogółu pracujących, przed rokiem było to 2,8%, a w poprzednim kwartale 2,4%.

W dalszym ciągu najważniejszą przyczyną poszukiwania pracy pozostaje chęć poprawy warunków finansowych. Powód ten wskazało 210 tys. osób, czyli 53,8% ogółu poszukujących innej pracy (przed rokiem 57,0%, a w I kwartale 2013 r. 53,8%). Drugą pod względem wielkości grupę stanowiły osoby poszukujące pracy stałej, było to 56 tys. osób, tj. 14,4% (przed rokiem 11,5%, a w I kwartale 2013 r. 10,1%).

Innej pracy poszukiwało 2,6% spośród wszystkich pracujących mężczyzn i 2,4% pracujących kobiet. Odsetek poszukujących innej pracy w miastach wyniósł 2,8% wobec 2,1% na wsi (przed rokiem – 2,8% wobec 2,7%, a w poprzednim kwartale – 2,5% wobec 2,2%). Wśród zbiorowości poszukujących innej pracy osoby z wykształceniem wyższym stanowiły 37,4%, z wykształceniem policealnym i średnim zawodowym 25,4%, a z wykształceniem zasadniczym zawodowym 20,8%.

Tabl. 10. Pracujący poszukujący innej pracy

Wyszczególnienie	2012		2013	
	II kw.	I kw.	I kw.	II kw.
	w tysiącach			
<b>Ogółem</b>	<b>435</b>	<b>366</b>	<b>390</b>	
mężczyźni	255	208	227	
kobiety	180	158	163	
Miasta	271	234	264	
Wieś	164	132	126	
	w % ogólnej liczby pracujących			
<b>Ogółem</b>	<b>2,8</b>	<b>2,4</b>	<b>2,5</b>	
mężczyźni	2,9	2,4	2,6	
kobiety	2,6	2,3	2,4	
Miasta	2,8	2,5	2,8	
Wieś	2,7	2,2	2,1	

## 3. BEZROBOTNI

W II kwartale 2013 r. odnotowano wzrost liczby bezrobotnych w porównaniu z II kwartałem 2012 r., natomiast w stosunku do I kwartału 2013 r. odnotowano znaczący spadek. Zbiorowość bezrobotnych liczyła 1812 tys. osób i w okresie roku zwiększyła się o 99 tys. osób, tj. o 5,8%. W ciągu kwartału populacja bezrobotnych zmniejszyła się o 132 tys. osób, tj. o 6,8%.

Wzrost bezrobocia w skali roku w nieco większym stopniu dotyczył mężczyzn niż kobiet. Liczba bezrobotnych mężczyzn zwiększyła się o 61 tys. osób, tj. o 6,9%, a bezrobotnych kobiet o 38 tys. osób, tj. 4,6%. W większym stopniu wzrosła zbiorowość bezrobotnych mieszkańców wsi niż miast (odpowiednio o 52 tys. osób, tj. o 7,7%, wobec 48 tys. osób, tj. 4,6%).

Tabl. 11. Bezrobotni

Wyszczególnienie	2012		2013		
	II kw.	I kw.	II kw.		
	w tysiącach		II kw. 2012=100	I kw. 2013=100	
<b>Ogółem</b>	<b>1 713</b>	<b>1 944</b>	<b>1 812</b>	<b>105,8</b>	<b>93,2</b>
mężczyźni	880	1025	941	106,9	91,8
kobiety	833	919	871	104,6	94,8
Miasta	1 033	1 167	1 081	104,6	92,6
Wieś	679	777	731	107,7	94,1

W porównaniu z I kwartałem 2013 r. zmniejszyła się zarówno liczba bezrobotnych mężczyzn, jak i kobiet (odpowiednio o 84 tys., tj. o 8,2%, wobec 48 tys., tj. o 5,2%). Biorąc pod uwagę miejsce

zamieszkania, zmniejszenie bezrobocia w większym stopniu wystąpiło wśród mieszkańców miast (o 86 tys., tj. o 7,4%), niż wśród osób zamieszkałych na wsi (o 46 tys., tj. o 5,9%).

Spośród bezrobotnych, spełniających kryteria stosowane w BAEL, w II kwartale 2013 r. 68,8% osób zadeklarowało, że byli zarejestrowani w powiatowych urzędach pracy jako bezrobotni (przed rokiem – 66,3%, a w I kwartale 2013 r. – 69,7%). Z tej grupy zasiłek dla bezrobotnych pobierało 11,5% osób (przed rokiem udział ten wynosił 10,5%, zaś w poprzednim kwartale 11,4%).

### 3.1. Stopa bezrobocia

W analizowanym kwartale stopa bezrobocia ogółem wyniosła 10,4%, natężenie bezrobocia wzrosło w porównaniu z analogicznym okresem poprzedniego roku (o 0,5 p.proc.), natomiast w ujęciu kwartalnym uległo obniżeniu (o 0,9 p.proc.).

W porównaniu z II kwartałem 2012 r. zwiększenie natężenia bezrobocia wystąpiło w populacji mężczyzn, jak i wśród kobiet (odpowiednio o 0,6 p.proc., wobec 0,5 p.proc.). Podobny kierunek zmian zanotowano wśród mieszkańców miast (wzrost o 0,4 p.proc.), jak i wśród mieszkańców wsi (wzrost o 0,7 p.proc.).

W stosunku do I kwartału 2013 r. zmniejszenie natężenia bezrobocia wystąpiło zarówno wśród mężczyzn (o 1,0 p.proc.), jak i w populacji kobiet (o 0,7 p.proc.). Stopa bezrobocia dla kobiet była wyższa niż dla mężczyzn i wyniosła 11,2% wobec 9,8%. Natężenie bezrobocia zmniejszyło się zarówno w miastach (o 0,9 p.proc., tj. do poziomu 10,2%), jak i na obszarach wiejskich (o 0,8 p.proc., tj. do poziomu 10,8%).

Tabl. 12. Stopa bezrobocia

Wyszczególnienie	2012	2013			
	II kw.	I kw.	II kw.	+/- w porównaniu z	
	w %			II kw. 2012	I kw. 2013
<b>Ogółem</b>	<b>9,9</b>	<b>11,3</b>	<b>10,4</b>	<b>0,5</b>	<b>-0,9</b>
mężczyźni	9,2	10,8	9,8	0,6	-1,0
kobiety	10,7	11,9	11,2	0,5	-0,7
Miasta	9,8	11,1	10,2	0,4	-0,9
Wieś	10,1	11,6	10,8	0,7	-0,8

### 3.2. Bezrobotni według wieku

W II kwartale 2013 r. liczba osób bezrobotnych w wieku produkcyjnym wynosiła 1798 tys., w tym w wieku mobilnym 1298 tys. osób, a w wieku niemobilnym 500 tys. osób.

W porównaniu z II kwartałem 2012 r. wystąpił wzrost liczby bezrobotnych ogółem o 99 tys. osób, tj. o 5,8%; największy odnotowano w wieku produkcyjnym mobilnym (o 6,1%), a w ramach tej populacji - wśród osób w wieku 35-44 lata (o 13,2%).

Tabl. 13. Bezrobotni według wieku

Wyszczególnienie	2012	2013			
	II kw.	I kw.	II kw.		
	w tysiącach			II kw. 2012=100	I kw. 2013=100
<b>Ogółem</b>	<b>1 713</b>	<b>1 944</b>	<b>1 812</b>	<b>105,8</b>	<b>93,2</b>
Do 24 lat	392	436	386	98,5	88,5
25-34	515	584	552	107,0	94,5
35-44	319	381	361	113,2	94,8
45 lat i więcej	486	542	513	105,6	94,6
Wiek:					
produkcyjny	1 702	1 931	1 798	105,6	93,1
mobilny	1 223	1 401	1 298	106,1	92,6
niemobilny	479	530	500	104,4	94,3



Wśród wyróżnionych grup wieku najwyższą stopę bezrobocia – 26,0% odnotowano wśród młodzieży (15-24 lata), a najniższą dla osób w wieku 45 lat i więcej (7,9%). Dla osób w wieku produkcyjnym stopa bezrobocia wzrosła w porównaniu z II kwartałem 2012 r. (o 0,6 p.proc.), natomiast w stosunku do I kwartału 2013 r. uległa zmniejszeniu (o 0,8 p.proc.).

W skali roku we wszystkich prezentowanych grupach wieku wystąpił wzrost natężenia bezrobocia. Największy zaobserwowano wśród osób w wieku 15-24 lata (o 0,9 p.proc.), zaś najmniejszy wśród osób w wieku 45 lat i więcej (o 0,4 p.proc.). W ujęciu kwartalnym zmniejszenie natężenia bezrobocia wystąpiło we wszystkich grupach wiekowych, przy czym najwyższy spadek odnotowano wśród osób w wieku 15-24 lata (o 3,2 p.proc.), zaś najniższy wśród osób w wieku 35-44 lata oraz 45 lat i więcej (po 0,5 p.proc.).

**Tabl. 14. Stopa bezrobocia według wieku**

Wyszczególnienie	2012	2013			
	II kw.	I kw.	II kw.	+/- w porównaniu z	
	w %			II kw. 2012	I kw. 2013
<b>Ogółem</b>	<b>9,9</b>	<b>11,3</b>	<b>10,4</b>	<b>0,5</b>	<b>-0,9</b>
Do 24 lat	25,1	29,2	26,0	0,9	-3,2
25-34	10,6	12,1	11,4	0,8	-0,7
35-44	7,2	8,5	8,0	0,8	-0,5
45 i więcej	7,5	8,4	7,9	0,4	-0,5
Wiek:					
produkcyjny	10,1	11,5	10,7	0,6	-0,8
mobilny	11,3	13,0	12,0	0,7	-1,0
niemobilny	7,9	8,8	8,3	0,4	-0,5

### 3.3. Bezrobotni według poziomu wykształcenia

Najniższe natężenie bezrobocia dotyczyło osób z wykształceniem wyższym, dla tej populacji stopa bezrobocia w II kwartale 2013 r. wyniosła 5,3%. Najwyższą stopę bezrobocia – 20,9% odnotowano wśród osób o najniższym poziomie wykształcenia.

Stopa bezrobocia w porównaniu z analogicznym okresem poprzedniego roku wzrosła prawie we wszystkich grupach ludności wyodrębnionych ze względu na poziom wykształcenia, z wyjątkiem osób z wykształceniem wyższym. Najwyższy wzrost (o 1,2 p.proc.) odnotowano wśród osób z wykształceniem policealnym i średnim zawodowym.

W stosunku do I kwartału 2013 r. zmniejszenie stopy bezrobocia wystąpiło we wszystkich grupach wyodrębnionych ze względu na poziom wykształcenia, przy czym największy spadek odnotowano wśród osób posiadających wykształcenie zasadnicze zawodowe (o 1,3 p.proc.), zaś najniższy - wśród osób posiadających wykształcenie policealne i średnie zawodowe (o 0,4 proc.).

**Tabl. 15. Stopa bezrobocia według poziomu wykształcenia**

Poziom wykształcenia	2012	2013			
	II kw.	I kw.	II kw.	+/- w porównaniu z	
	w %			II kw. 2012	I kw. 2013
<b>Ogółem</b>	<b>9,9</b>	<b>11,3</b>	<b>10,4</b>	<b>0,5</b>	<b>-0,9</b>
Wyższe	5,4	6,2	5,3	-0,1	-0,9
Policealne i średnie zawodowe	8,4	10,0	9,6	1,2	-0,4
Średnie ogólnokształcące	13,4	15,1	14,4	1,0	-0,7
Zasadnicze zawodowe	11,9	14,0	12,7	0,8	-1,3
Gimnazjalne i niższe	19,8	22,0	20,9	1,1	-1,1

### 3.4. Bezrobocie absolwentów <sup>2</sup>

W analizowanym kwartale kryteria pozostawania bezrobotnym spełniało 120 tys. absolwentów różnego rodzaju szkół. Stopa bezrobocia wśród absolwentów wyniosła 30,1% - zwiększyła się w skali roku (o 2,8 p.proc.), natomiast w ujęciu kwartalnym – uległa obniżeniu (o 4,4 p.proc.).

Stopa bezrobocia absolwentów mieszkających na wsi wyniosła 35,4% wobec 26,3% dla absolwentów mieszkających w mieście (przed rokiem odpowiednio 32,8% i 23,3%, a w poprzednim kwartale 38,9% wobec 30,6%).

W II kwartale 2013 r. najmniejsze natężenie bezrobocia było wśród absolwentów szkół wyższych – 20,1%, a największe wystąpiło wśród absolwentów szkół średnich ogólnokształcących (42,3%). W ujęciu kwartalnym stopa bezrobocia wyraźnie zmniejszyła się wśród absolwentów szkół wyższych (o 6,1 p.proc.), zasadniczych zawodowych (o 5,1 p.proc.) oraz policealnych i średnich zawodowych (o 4,6 p.proc.). Wzrost wystąpił jedynie wśród osób posiadających wykształcenie średnie ogólnokształcące (o 0,6 p.proc.).

Tabl. 16. Stopa bezrobocia absolwentów według poziomu wykształcenia

Poziom wykształcenia	2012	2013			
	II kw.	I kw.	II kw.	+/- w porównaniu z	
	w %			II kw. 2012	I kw. 2013
<b>Ogółem</b>	<b>27,3</b>	<b>34,5</b>	<b>30,1</b>	<b>2,8</b>	<b>-4,4</b>
Wyższe	17,1	26,2	20,1	3,0	-6,1
Policealne i średnie zawodowe	38,4	41,0	36,4	-2,0	-4,6
Średnie ogólnokształcące	43,9	41,7	42,3	-1,6	0,6
Zasadnicze zawodowe	45,0	47,2	42,1	-2,9	-5,1

### 3.5. Źródła bezrobocia

W omawianym kwartale główną przyczyną zaprzestania pracy przez osoby bezrobotne uprzednio pracujące<sup>3</sup> była likwidacja zakładu pracy lub stanowiska. Powód ten wskazało 35,3% tej populacji (przed rokiem – 34,6%, w I kwartale 2013 r. – 33,0%). Odsetek osób bezrobotnych wskutek zakończenia pracy na czas określony / dorywczej / sezonowej wyniósł 33,8% i nieznacznie wzrósł w ujęciu rocznym (o 0,4 p.proc.), zaś w ujęciu kwartalnym uległ zmniejszeniu (o 1,8 p.proc.).

Udział osób bezrobotnych uprzednio pracujących w sektorze prywatnym zwiększył się w stosunku do II kwartału 2012 r. (o 1,7 p.proc.), jak i w porównaniu z I kwartałem 2013 r. (o 1,1 p.proc.).

W II kwartale 2013 r. udział bezrobotnych, których ostatnie miejsce pracy znajdowało się w sektorze usługowym wyniósł 53,3% wszystkich bezrobotnych uprzednio pracujących. Odsetek bezrobotnych uprzednio pracujących w sektorze przemysłowym wyniósł 43,6%, a w sektorze rolniczym 2,8%.

<sup>2</sup> Patrz definicja na str. 12

<sup>3</sup> Nie uwzględnia się tu osób, których przerwa w pracy wyniosła 8 lat lub dłużej.

### 3.6. Bezrobocie długotrwałe

Osoby bezrobotne w II kwartale 2013 r. poszukiwały pracy przeciętnie blisko 12 miesięcy. Najdłużej, bo blisko 13 miesięcy, pracy poszukiwały osoby w wieku produkcyjnym niemobilnym. Bezrobotni z wykształceniem gimnazjalnym i niższym poszukiwali pracy od ponad 13 miesięcy, natomiast najkrócej – osoby posiadające wykształcenie wyższe (ponad 10 miesięcy).

W analizowanym kwartale liczba bezrobotnych długotrwałe poszukujących pracy (patrz definicja na str. 12) wyniosła 655 tys. osób. Udział tej grupy w ogólnej liczbie bezrobotnych wyniósł 36,1% (w skali roku odnotowano wzrost o 0,9 p.proc., natomiast w ujęciu kwartalnym - wzrost o 1,8 p. proc.).

W omawianym kwartale w populacji bezrobotnych kobiet udział długotrwałe bezrobotnych wyniósł 37,0%, a wśród mężczyzn 35,4%. Zjawisko długotrwałego bezrobocia w podobnym stopniu dotyczyło mieszkańców miast (36,2%) i mieszkańców wsi (36,1%).

Tabl. 17. Udział długotrwałe bezrobotnych w ogólnej liczbie bezrobotnych w danej grupie

Wyszczególnienie	2012	2013			
	II kw.	I kw.	II kw.	+/- w porównaniu z	
	w %			II kw. 2012	I kw. 2013
<b>Ogółem</b>	<b>35,2</b>	<b>34,3</b>	<b>36,1</b>	<b>0,9</b>	<b>1,8</b>
mężczyźni	34,5	32,1	35,4	0,9	3,3
kobiety	35,9	36,7	37,0	1,1	0,3
Miasta	35,9	33,6	36,2	0,3	2,6
Wieś	34,2	35,3	36,1	1,9	0,8

## 4. BIERNI ZAWODOWO

W II kwartale 2013 r. zbiorowość biernych zawodowo liczyła 13692 tys. osób i stanowiła 44,1% ogółu ludności w wieku 15 lat i więcej. Liczba osób biernych zawodowo w skali roku utrzymała się na podobnym poziomie, natomiast obniżyła się w ujęciu kwartalnym (o 120 tys., tj. o 0,9%).

Wśród osób biernych zawodowo przeważały kobiety (8419 tys. osób, tj. 61,5% ogółu biernych zawodowo), w tym 40,3% było w wieku produkcyjnym (18–59 lat). W większości kobiety bierne zawodowo posiadały wykształcenie gimnazjalne i niższe 39,4%, policealne i średnie zawodowe oraz zasadnicze zawodowe miało po 18,3%.

Bierni zawodowo mężczyźni (5273 tys. osób) stanowili 38,5% ogółu osób biernych zawodowo, z czego 51,8% było w wieku produkcyjnym (18-64 lata). Mężczyźni bierni zawodowo w większości legitymowali się wykształceniem gimnazjalnym i niższym oraz zasadniczym zawodowym (odpowiednio: 40,4% i 26,9%).

W wieku produkcyjnym znajdowało się 44,7% osób biernych zawodowo. Podobnie jak przed rokiem główną przyczyną bierności – wskazało ją 27,2% osób z tej grupy - była nauka i uzupełnianie kwalifikacji (28,4% mężczyzn i 26,2% kobiet) – o 0,1 p.proc. mniej niż odnotowano przed rokiem. Chorobę lub niesprawność jako przyczynę bierności zawodowej wskazało 23,1% osób (31,0% mężczyzn, 16,7% kobiet) – odsetek ten nie uległ zmianie w stosunku do analogicznego okresu 2012 roku. Obowiązki rodzinne związane z prowadzeniem domu jako powód rezygnacji z pracy wskazało 23,0% osób biernych zawodowo (6,3% mężczyzn i 36,5% kobiet) – o 0,6 p.proc. więcej niż przed rokiem. Emerytura była powodem niewykonywania i nieposzukiwania pracy dla 13,7% osób (22,0% mężczyzn i 7,0% kobiet) i w stosunku do II kwartału 2012 r. udział ten zmniejszył się (o 1,4 p.proc.).

Odsetek osób zniechęconych (patrz definicja na str. 12) bezskutecznością poszukiwania pracy w omawianym kwartale wyniósł 8,2% (8,1% dla mężczyzn i 8,2% dla kobiet) i zwiększył się w ujęciu rocznym, jak i kwartalnym (odpowiednio o 1,3 p.proc., wobec 0,6 p.proc.).

## PODSTAWOWE ZASADY METODOLOGICZNE BAEL

Badanie Aktywności Ekonomicznej Ludności jest **badaniem reprezentacyjnym**, przeprowadzanym w Polsce kwartalnie od maja 1992 r. Badaniem objęte są wszystkie osoby w wieku 15 lat i więcej, będące członkami gospodarstw domowych zamieszkałych w mieszkaniach wylosowanych do badania.

**Podstawą metodologii BAEL są definicje** ludności aktywnej zawodowo (pracujących i bezrobotnych) zgodne z zaleceniami Międzynarodowej Organizacji Pracy (MOP) i EUROSTAT. Zasadniczym kryterium podziału ludności na pracujących, bezrobotnych i biernych zawodowo jest praca, czyli wykonywanie, posiadanie bądź poszukiwanie pracy.

Za **ludność aktywną zawodowo** (tzw. siła robocza) uważa się **wszystkie osoby uznane za pracujące lub bezrobotne**, zgodnie z poniższymi definicjami. Miarą aktywności zawodowej ludności (lub określonej grupy wyróżnianej np. ze względu na wiek, wykształcenie, miejsce zamieszkania) jest **współczynnik aktywności zawodowej** wyznaczany jako procentowy udział aktywnych zawodowo w liczbie ludności w wieku 15 lat i więcej.

Do **pracujących** zalicza się wszystkie osoby w wieku 15 lat i więcej, które w okresie badanego tygodnia:

- wykonywały przez co najmniej 1 godzinę jakąkolwiek pracę przynoszącą dochód lub zarobek, tzn. były zatrudnione w charakterze pracownika najemnego, pracowały we własnym lub dzierzawionym gospodarstwie rolnym albo prowadziły własną działalność gospodarczą poza rolnictwem, pomagały (bez wynagrodzenia) w prowadzeniu rodzinnego gospodarstwa rolnego lub rodzinnej działalności gospodarczej poza rolnictwem,
- miały pracę, ale jej nie wykonywały:
  - z powodu choroby, urlopu macierzyńskiego lub wypoczynkowego,
  - z innych powodów przy czym długość przerwy w pracy wynosiła:
    - do 3 miesięcy,
    - powyżej 3 miesięcy, ale osoby te były pracownikami najemnymi i w tym czasie otrzymywały co najmniej 50% dotychczasowego wynagrodzenia.

Do pracujących, zgodnie z międzynarodowymi standardami, zaliczono również **uczniów**, z którymi zakład pracy lub osoby fizyczne zawarły

umowę o naukę zawodu lub przyuczenie do określonej pracy, jeżeli otrzymywali wynagrodzenie.

Liczba pracujących kształtuje **wskaźnik zatrudnienia** oddający procentowy udział pracujących w ogólnej liczbie ludności (lub w liczbie ludności określonej grupy).

**Bezrobotni** to osoby w wieku 15-74 lata, które **spełniły jednocześnie 3 warunki**:

- w okresie badanego tygodnia nie były osobami pracującymi,
- aktywnie poszukiwały pracy w ciągu 4 tygodni (wliczając jako ostatni tydzień badany),
- były gotowe podjąć pracę w ciągu 2 tygodni następujących po badanym tygodniu.

Do bezrobotnych zalicza się także osoby, które nie poszukiwały pracy, ponieważ miały **pracę załatwioną i oczekiwały na jej rozpoczęcie** przez okres nie dłuższy niż 3 miesiące oraz były gotowe tę pracę podjąć.

Natężenie bezrobocia opisuje się za pomocą **stopy bezrobocia** stanowiącej odsetek osób bezrobotnych wśród osób aktywnych zawodowo.

**Ludność bierna zawodowo** to osoby w wieku 15 lat i więcej, które nie zostały zaklasyfikowane jako pracujące lub bezrobotne wg powyższych kryteriów, tzn. osoby, które w okresie badanego tygodnia:

- nie pracowały, nie miały pracy i jej nie poszukiwały,
- nie pracowały, poszukiwały pracy, ale nie były gotowe do jej podjęcia w ciągu następujących 2 tygodni,
- nie pracowały i nie poszukiwały pracy, ponieważ miały pracę załatwioną i oczekiwały na jej rozpoczęcie w okresie:
  - dłuższym niż 3 miesiące,
  - do 3 miesięcy, ale nie były gotowe tej pracy podjąć.

W badaniu wyszczególnia się dodatkowo następujące kategorie ludności aktywnej i biernej zawodowo:

**Osoby niepełnozatrudnione** – pracujący w niepełnym wymiarze czasu, którzy chcieliby pracować więcej godzin tygodniowo i byłiby gotowi do podjęcia pracy w takim wymiarze.

**Długotrwanie bezrobotni** – bezrobotni, którzy szukają pracy przez okres dłuższy niż rok (tj. 13 miesięcy i więcej od momentu zakończenia przerwy w poszukiwaniu pracy, o ile wystąpiła i trwała co najmniej 4 tygodnie).

**Zniechęceni** – osoby bierne zawodowo, które nie poszukują pracy, ponieważ są przekonane, że jej nie znajdą.

**Klasyfikacja statusu zatrudnienia** oparta została na Międzynarodowej Klasyfikacji Statusu Zatrudnienia (*International Classification of Status in Employment, ICSE*) i wyróżnia następujące kategorie pracujących:

- **pracujący na własny rachunek** – osoba, która prowadzi własną działalność gospodarczą; z tego:
  - **pracodawca** – osoba, która prowadzi własną działalność gospodarczą i zatrudnia co najmniej jednego pracownika najemnego,
  - **pracujący na własny rachunek niezatrudniający pracowników** – osoba, która prowadzi własną działalność gospodarczą i nie zatrudnia pracowników,
- **pracownik najemny** – osoba zatrudniona na podstawie stosunku pracy w przedsiębiorstwie publicznym lub u pracodawcy prywatnego,
- **pomagający bezpłatnie członek rodziny** – osoba, która bez umownego wynagrodzenia pomaga w prowadzeniu rodzinnej działalności gospodarczej.

**Główne miejsce pracy** ustalane jest na podstawie subiektywnej oceny respondenta. W przypadku wątpliwości za główną pracę uznaje się tę, która zajmuje więcej czasu. Jeżeli prace respondenta zajmują taką samą ilość czasu, pracą główną jest ta, która przynosi wyższy dochód.

Klasyfikacja osób pracujących na **pracujących w pełnym i niepełnym wymiarze czasu** pracy przeprowadzona została na podstawie samooceny respondenta w odniesieniu do głównego miejsca pracy.

**Dane o miejscu pracy** osób pracujących oraz o ostatnim miejscu pracy osób bezrobotnych i biernych zawodowo prezentowane są w układzie *Polskiej Klasyfikacji Działalności* (PKD 2007), na podstawie której wyróżniono następujące **sektory ekonomiczne**:

- **Rolniczy**: Rolnictwo, leśnictwo, łowiectwo i rybactwo,
- **Przemysłowy**: Górnictwo i wydobywanie; Przetwórstwo przemysłowe; Wytwarzanie i zaopatrywanie w energię elektryczną, gaz, parę wodną, gorącą wodę i powietrze do układów klimatyzacyjnych; Dostawa wody; gospodarowanie ściekami i odpadami oraz działalność związana z rekultywacją; Budownictwo,
- **Usługowy**: Pozostałe sekcje PKD

Dane nie obejmują nieustalonego rodzaju działalności.

Wyszczególnione w opracowaniu **grupowania**:

- **osoby w wieku produkcyjnym**: kobiety w wieku 18-59 lat / mężczyźni w wieku 18-64 lat;
- **osoby w wieku mobilnym**: osoby w wieku 18-44 lat;
- **osoby w wieku niemobilnym**: kobiety w wieku 45-59 lat / mężczyźni w wieku 45-64 lat;
- **absolwenci**: osoby w wieku 15-30 lat, które ukończyły szkołę w okresie ostatnich 12 miesięcy i nie kontynuują nauki.

Metodologia badania BAEL oraz jego wyniki są **spójne i porównywalne w krajach Unii Europejskiej**. Statystyki rynku pracy szacowane na podstawie badania BAEL mogą jednak odbiegać od wyników uzyskanych na podstawie **sprawozdawczości z zakresu zatrudnienia** oraz **bezrobocia rejestrowanego** (dane z powiatowych urzędów pracy) ze względu na występujące między nimi różnice metodologiczne i charakter badań. Szczegółowy opis metodologii BAEL umieszczony jest w kwartalnych publikacjach GUS „Aktywność ekonomiczna ludności Polski”.