

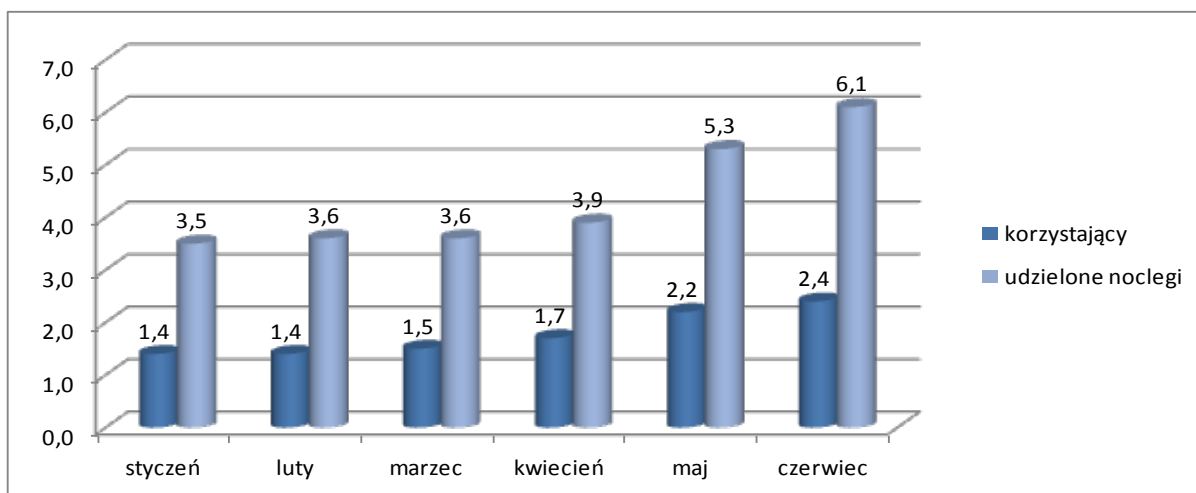
## Wykorzystanie bazy noclegowej<sup>1</sup> w I półroczu 2013 roku

Wyniki badania wykorzystania bazy noclegowej w pierwszym półroczu 2013 r., wskazują, że z turystycznych obiektów noclegowych skorzystało 10,4 mln turystów, w tym 22,2% turystów zagranicznych. W porównaniu do analogicznego okresu 2012 r. odnotowano wzrost liczby turystów o 2,1%, w tym turystów zagranicznych o 5,2%.

Zdecydowana większość turystów (prawie 7,9 mln osób) nocowała w obiektach hotelowych, podczas gdy w pozostałych obiektach – np. w domach wycieczkowych, schroniskach, kempingach – niemal 2,6 mln. Ponad połowa wszystkich korzystających z bazy noclegowej zatrzymała się w hotelach (6,7 mln); w tym zakresie odnotowano wzrost o 7,3% w porównaniu z I półroczem 2012 r. (6,2 mln). Turyści zagraniczni również najczęściej wybierali obiekty hotelowe (2,1 mln. osób) i tylko co dziesiąty z nich skorzystał z pozostałych obiektów noclegowych – 0,2 mln.

Mniejszą popularnością cieszyła się kategoria „inne obiekty hotelowe” (np. zajazdy, wille, zamki), w których nocowało 0,9 mln gości, tj. o 4,6% mniej niż w pierwszych sześciu miesiącach 2012 r. Z noclegów w ośrodkach wczasowych i w ośrodkach szkoleniowo-wypoczynkowych skorzystało po ok. 0,5 mln osób. Największy wzrost liczby turystów korzystających z noclegów w I półroczu 2013 r., w porównaniu z analogicznym okresem roku ubiegłego, odnotowano w hotelach (o 7,3%), pensjonatach (o 4,4%) oraz zakładach uzdrowiskowych (o 1,0%). Największe spadki dotyczyły liczby turystów korzystających z noclegów na kempingach (o 50,0%) oraz w domach wycieczkowych (o 16,1%).

**Wykres 1. Turyści korzystający i udzielone noclegi w I półroczu 2013 – w mln**

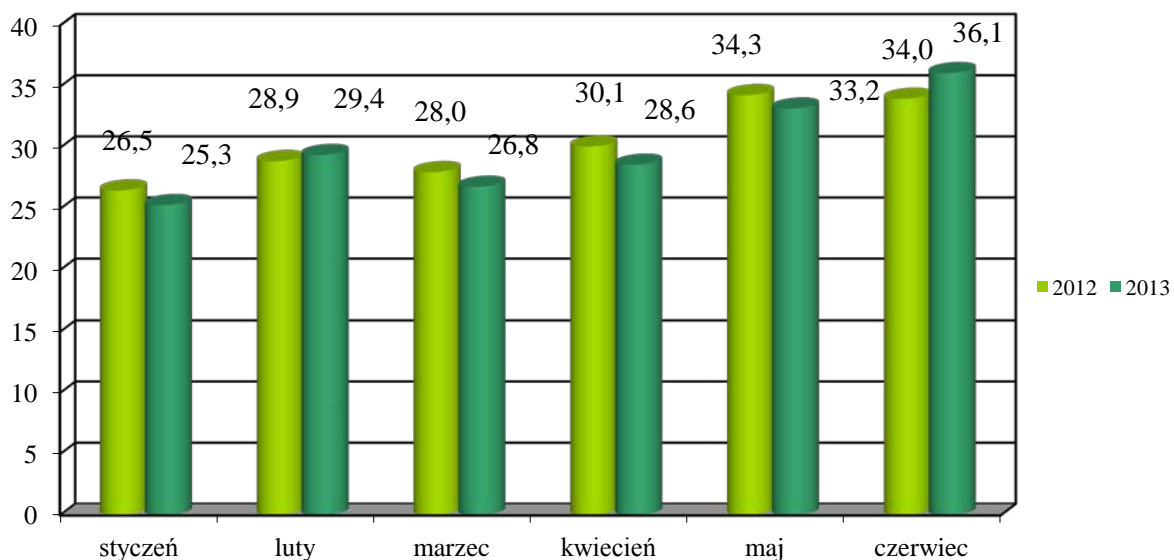


<sup>1</sup> W notatce opisano wyniki badania bazy noclegowej, które jest prowadzone w cyklu miesięcznym z wykorzystaniem formularza KT-1. Badanie to dostarcza informacji o obiektach noclegowych w Polsce. W badaniu ujmowane są: hotele, motele, pensjonaty, inne obiekty hotelowe, domy wycieczkowe, schroniska, schroniska młodzieżowe, szkolne schroniska młodzieżowe, ośrodki wczasowe, ośrodki kolonijne, ośrodki szkoleniowo-wypoczynkowe, domy pracy twórczej, zespoły domków turystycznych, kempingi, pola biwakowe, hostele, zakłady uzdrowiskowe, pokoje gościnne, kwatery agroturystyczne i pozostałe obiekty posiadające 10 i więcej miejsc noclegowych.

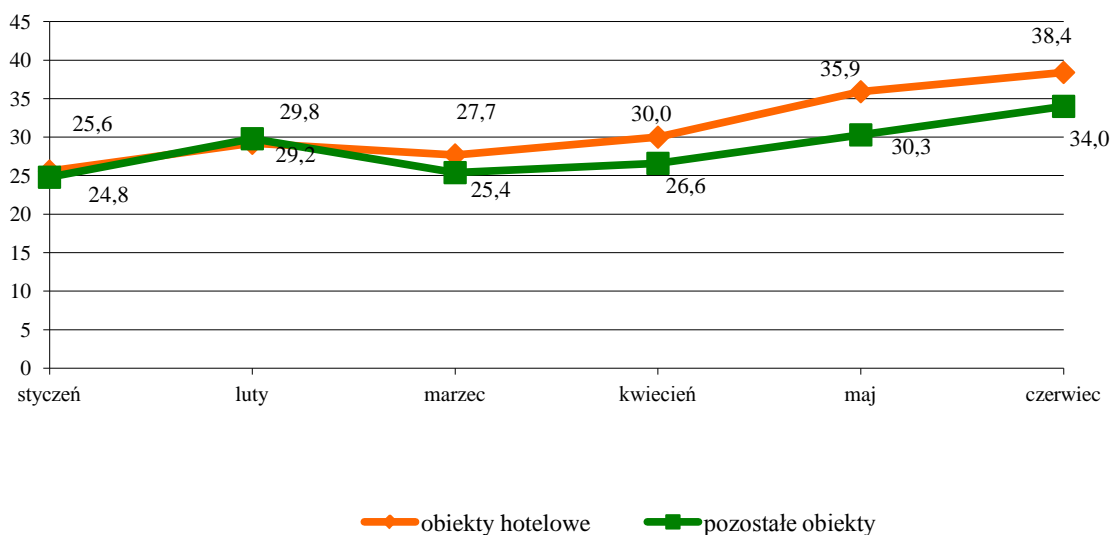
**Tabela 1. Liczba turystów korzystających z turystycznych obiektów noclegowych w I półroczu 2012 r. i 2013 r.**

Turystyczne obiekty noclegowe	I pół. 2012	I pół. 2013	Zmiana w %
	w tys.		
<b>Ogółem</b>	<b>10 228,0</b>	<b>10 439,7</b>	<b>2,1</b>
<b>Obiekty hotelowe - razem</b>	<b>7 466,5</b>	<b>7 887,6</b>	<b>5,6</b>
Hotele	6 242,1	6 700,0	7,3
Motele	139,6	137,6	-1,5
Pensjonaty	169,8	177,3	4,4
Inne obiekty hotelowe	915,0	872,8	-4,6
<b>Pozostałe obiekty - razem</b>	<b>2 761,5</b>	<b>2 552,1</b>	<b>-7,6</b>
Domy wycieczkowe	77,4	64,9	-16,1
Schroniska	56,5	54,9	-2,7
Schroniska młodzieżowe	46,3	43,3	-6,5
Szkolne schroniska młodzieżowe	198,0	194,0	-2,0
Ośrodki wczasowe	534,2	493,3	-7,7
Ośrodki kolonijne	32,2	28,7	-10,7
Ośrodki szkoleniowo-wypoczynkowe	501,3	448,7	-10,5
Domy pracy twórczej	22,4	19,2	-14,3
Zespoły domków turystycznych	78,2	66,6	-14,8
Kempingi	66,1	33,0	-50,0
Pola biwakowe	8,1	7,6	-6,8
Hostele	185,9	187,0	0,6
Zakłady uzdrowiskowe	296,7	299,8	1,0
Pokoje gościnne	181,5	173,7	-4,3
Kwatery agroturystyczne	41,2	39,5	-4,3
Pozostałe obiekty	435,6	397,8	-8,7

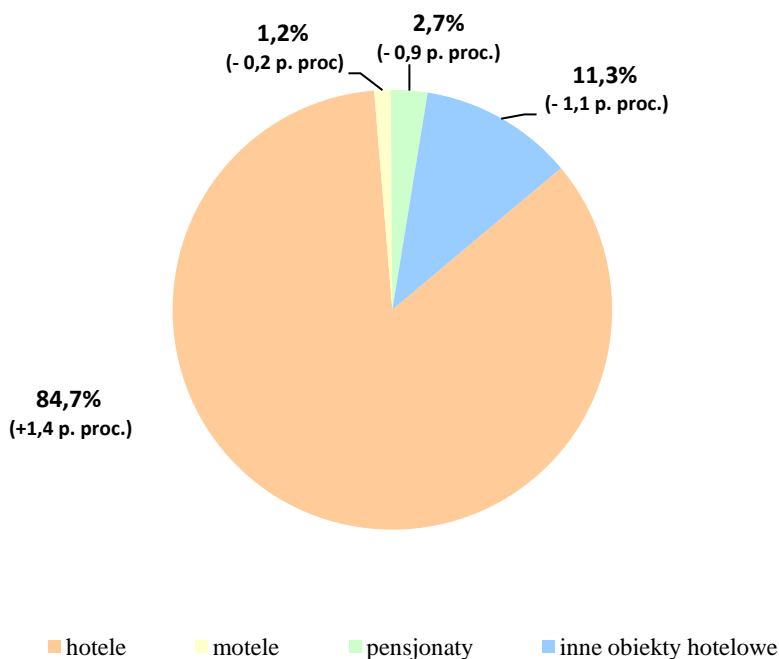
**Wykres 2. Stopień wykorzystania miejsc noclegowych w I półroczu 2012 r. i 2013 r. (w %)**



**Wykres 3. Stopień wykorzystania miejsc noclegowych w pierwszym półroczu 2013 r. (w %)**



**Wykres 4. Struktura wynajętych pokoi według rodzajów obiektów hotelowych w I półroczu 2013 r. w porównaniu do I półrocza 2012 r.**



Od stycznia do końca czerwca 2013 roku w obiektach hotelowych (czyli w hotelach, motelach, pensjonatach i innych obiektach hotelowych) wynajęto 9,2 mln pokoi, z czego 2,9 mln - turystom zagranicznym. Najwięcej, bo aż 7,8 mln pokoi wynajęto w hotelach (w tym 2,6 mln turystom zagranicznym). Wykorzystanie pokoi<sup>2</sup> w obiektach hotelowych w I półroczu 2013 r. wyniosło 39,2% czyli pozostało na tym samym poziomie co w analogicznym okresie ubiegłego roku.

<sup>2</sup> Stopień wykorzystania obiektu - wyrażony w procentach – wynika z porównania udzielonych noclegów do nominalnej liczby miejsc noclegowych (suma miejsc noclegowych przygotowanych dla turystów w każdym dniu działalności obiektu), a dodatkowo dla hoteli, moteli, pensjonatów i innych obiektów hotelowych, z porównania wynajętych pokoi do nominalnej liczby pokoi.

W pierwszej połowie 2013 roku udzielono 26,1 mln noclegów w turystycznych obiektach noclegowych, w tym prawie 5,5 mln turystom zagranicznym. Najwięcej udzielonych noclegów podobnie jak w I półroczu ubiegłego roku, odnotowano w województwach małopolskim (4,4 mln) i zachodniopomorskim (4,1 mln). W ciągu pierwszych sześciu miesięcy 2013 r., w obiektach hotelowych udzielono 14,8 mln noclegów, a w pozostałych obiektach 11,3 mln. Najwięcej noclegów w omawianym półroczu udzielono w hotelach – 12,2 mln, zakładach uzdrowiskowych – 4,1 mln, ośrodkach wczasowych – 2,5 mln, innych obiektach hotelowych – 1,9 mln i ośrodkach szkoleniowo-wypoczynkowych – 1,4 mln.

**Tabela 1. Udzielone noclegi w obiektach turystycznych w I półroczu 2013 (według województw)**

Województwa	Ogółem		Turyści zagraniczni		Turyści krajowi	
	w tys.	%	w tys.	%	w tys.	%
<b>Ogółem</b>	<b>26 069,9</b>	<b>100,0</b>	<b>5 462,4</b>	<b>100,0</b>	<b>20 607,5</b>	<b>100,0</b>
Dolnośląskie	2 637,6	10,1	495,0	9,1	2 142,6	10,4
Kujawsko-pomorskie	1 418,2	5,4	75,3	1,4	1 342,9	6,5
Lubelskie	654,1	2,5	76,5	1,4	577,6	2,8
Lubuskie	477,2	1,8	116,4	2,1	360,7	1,8
Łódzkie	945,2	3,6	144,2	2,6	801,0	3,9
Małopolskie	4 376,5	16,8	1 223,3	22,4	3 153,2	15,3
Mazowieckie	2 877,7	11,0	915,0	16,8	1 962,7	9,5
Opolskie	246,3	0,9	33,4	0,6	212,9	1,0
Podkarpackie	954,0	3,7	72,5	1,3	881,5	4,3
Podlaskie	425,7	1,6	96,2	1,8	329,6	1,6
Pomorskie	2 099,9	8,1	371,6	6,8	1 728,3	8,4
Śląskie	2 050,2	7,9	274,9	5,0	1 775,3	8,6
Świętokrzyskie	628,1	2,4	28,2	0,5	599,9	2,9
Warmińsko-mazurskie	921,6	3,5	147,9	2,7	773,7	3,8
Wielkopolskie	1 211,8	4,6	225,2	4,1	986,6	4,8
Zachodniopomorskie	4 145,7	15,9	1 166,8	21,4	2 978,8	14,5

W okresie od stycznia do czerwca 2013 r. stopień wykorzystania miejsc noclegowych we wszystkich turystycznych obiektach noclegowych wyniósł 30,2%. Najlepsze wyniki odnotowano w zakładach uzdrowiskowych – 70,4%. Najniższe wykorzystanie w tych obiektach obserwowano w styczniu 2013 r. (60,0%) czyli o 16,8 p. proc. mniej niż w czerwcu, kiedy to stopień wykorzystania miejsc noclegowych w zakładach uzdrowiskowych wyniósł 76,8%. W obiektach hotelowych stopień wykorzystania miejsc noclegowych w I półroczu 2013 r. wyniósł 31,2%, czyli prawie tyle samo co w I półroczu 2012 r. (31,0%). W przypadku pozostałych obiektów (niehotelowych) nastąpił spadek tego wskaźnika z 30,1% do 29,0%.

W stosunku do I półroczu 2012 r. w okresie I-VI 2013 r. odnotowany niewielki wzrost liczby turystów korzystających z bazy noclegowej – o 2,1% oraz liczby wynajętych pokoi - o 4,5%, natomiast liczba udzielonych noclegów nie uległa zmianie.

**Tabela 2. Korzystanie z turystycznych obiektów noclegowych i dynamika zjawiska w stosunku do I półrocza 2012 r.**

Województwa	Turyści korzystający		Udzielone noclegi		Wynajęte pokoje*	
	w tys.	I-VI 2012=100	w tys.	I-VI 2012=100	w tys.	I-VI 2012=100
<b>P O L S K A</b>	<b>10 439,7</b>	<b>102,1</b>	<b>26 069,9</b>	<b>100,0</b>	<b>9 154,0</b>	<b>104,5</b>
Dolnośląskie	1 045,7	99,9	2 637,6	98,5	931,2	101,6
Kujawsko-pomorskie	398,1	100,6	1 418,2	98,4	292,7	97,5
Lubelskie	311,9	106,1	654,1	105,6	234,9	115,6
Lubuskie	279,0	96,9	477,2	94,6	213,9	96,8
Łódzkie	534,8	98,3	945,2	94,7	465,4	101,6
Małopolskie	1 638,7	101,7	4 376,5	100,6	1 395,3	105,2
Mazowieckie	1 726,8	107,7	2 877,7	102,2	1 677,4	105,3
Opolskie	116,9	103,9	246,3	98,9	85,1	100,5
Podkarpackie	336,3	104,2	954,0	97,4	236,9	106,5
Podlaskie	266,7	118,7	425,7	109,2	167,4	112,1
Pomorskie	764,2	103,3	2 099,9	101,0	672,8	103,8
Śląskie	857,0	98,1	2 050,2	95,9	743,8	101,6
Świętokrzyskie	216,8	101,1	628,1	99,5	209,1	104,6
Warmińsko-mazurskie	420,5	104,0	921,6	105,4	368,6	107,4
Wielkopolskie	722,9	93,7	1 211,8	92,5	621,8	96,8
Zachodniopomorskie	803,3	102,8	4 145,7	103,1	837,6	116,7

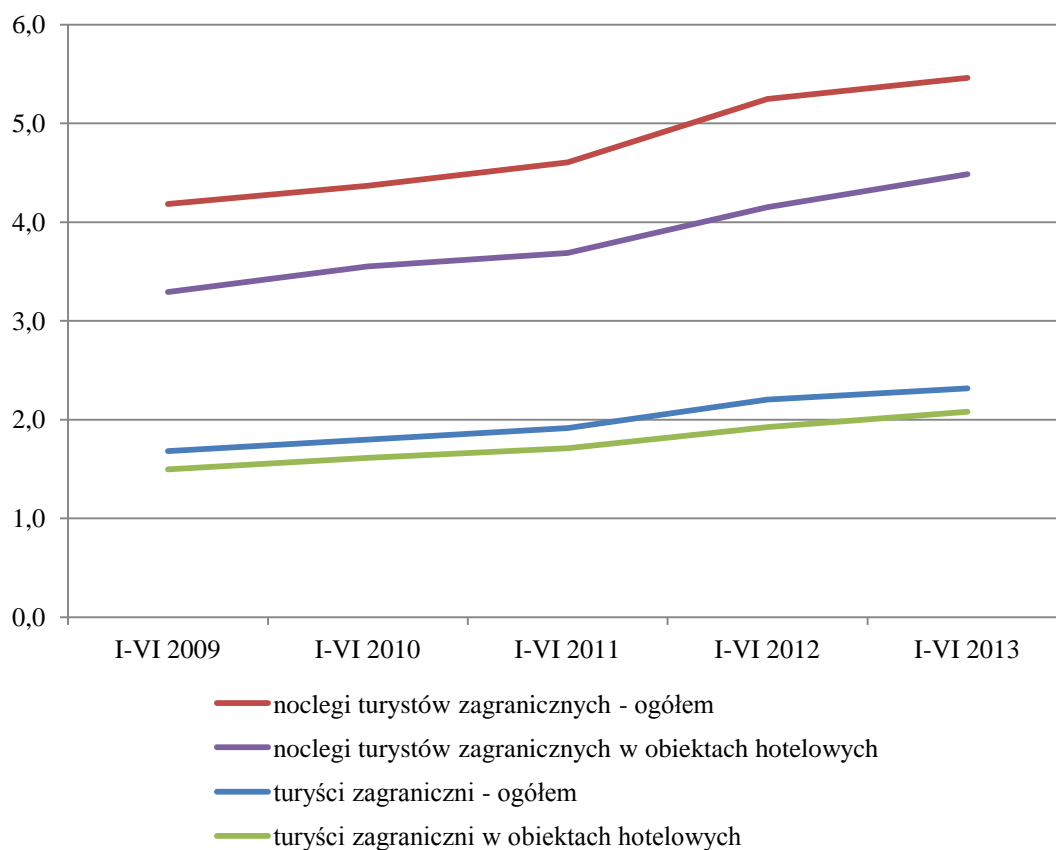
*\*dotyczy tylko hoteli, moteli, pensjonatów i innych obiektów hotelowych*

W pierwszym półroczu 2013 roku w pokojach gościnnych i gospodarstwach agroturystycznych posiadających 10 i więcej miejsc noclegowych przyjęto 213,2 tys. gości, w tym 15,9 tys. z zagranicy. Od stycznia do czerwca w ww. obiektach udzielono 648,5 tys. noclegów z czego 531,4 tys. w pokojach gościnnych i 117,1 tys. w kwaterach agroturystycznych. Turystom krajowym udzielono 602,2 tys. noclegów a zagranicznym 46,3 tys.

W porównaniu do analogicznego okresu w roku 2012 zaobserwowano spadek liczby korzystających z tego rodzaju obiektów (o 4,3%) oraz liczby udzielonych noclegów (o 7,8%). Stopień wykorzystania miejsc noclegowych, w I półroczu 2013 r. dla pokoi gościnnych wyniósł 14,2%, a dla kwater agroturystycznych 7,9%.

W czerwcu 2013 r. z bazy noclegowej skorzystało 2395,3 tys. turystów, w tym 526,7 tys. turystów z zagranicy. W porównaniu do czerwca 2012 r. kiedy odbywały się Mistrzostwa Europy w Piłce Nożnej UEFA EURO 2012, turystów korzystających ogółem było więcej o 11,2% (2153,1 tys.- VI 2012 r.), przy czym wystąpił spadek liczby turystów zagranicznych o 3,6% (546,5 tys. w VI 2012 r.). W obiektach hotelowych w czerwcu 2013 r. zanotowano bardzo wyraźny wzrost liczby Polaków korzystających z noclegów o 25,8% - 1 199,2 tys. wobec 953,3 tys. w czerwcu 2012 r. oraz liczby turystów zagranicznych o 5,8% - 468,1 tys. w porównaniu do 442,3 tys. w czerwcu 2012.

**Wykres 5. Turyści zagraniczni w bazie noclegowej w latach 2009-2013 (w mln)**



Analiza korzystania z obiektów noclegowych przez turystów zagranicznych w pierwszych sześciu miesiącach roku w odniesieniu do lat 2009-2013, pokazuje wzrost popularności Polski jako kraju kierunku podróży. W pierwszym półroczu 2013 roku tendencja ta utrzymała się, a tempo wzrostu było podobne do lat poprzedzających EURO 2012.

*Notatkę opracowano w Wydziale Statystyki Turystyki i Sportu w Departamencie Badań Społecznych i Warunków Życia GUS (tel. 22 608 3702)*