

# Pogłębione pytania o aktualne zagadnienia gospodarcze oraz wpływ wojny w Ukrainie na koniunkturę – oceny i oczekiwania

Aneks do publikacji „Koniunktura w przetwórstwie przemysłowym, budownictwie, handlu i usługach 2000-2023 (luty 2023)”.

## Spis treści

Spis treści .....	1
Tabela 1. Zakres danych prezentowanych w tym opracowaniu i załączonych bazach Excel.....	1
Synteza .....	2
PYTANIA O INWESTYCJE.....	3
Wykres 1. Poziom inwestycji w bieżącym roku .....	3
Wykres 2. Główne kierunki inwestowania w bieżącym roku .....	4
Wykres 3. Bariery ograniczające inwestycje w bieżącym roku .....	5
Wykres 4. Wpływ bieżących zmian sytuacji firmy oraz otoczenia rynkowego na skłonność do podejmowania inwestycji.....	6
Formularz bieżącej edycji badania.....	7
Uwagi metodologiczne .....	9

**Tabela 1. Zakres danych prezentowanych w tym opracowaniu i załączonych bazach Excel**

Sektor gospodarki		wg klas wielkości				wg PKD 2007
Przetwórstwo przemysłowe		Do 9 pracujących	10-49 pracujących	50-249 pracujących	250 i więcej pracujących	ogółem sekcja C; działy 10+11+12, 22, 25
Budownictwo						ogółem sekcja F; działy 41, 42, 43
Handel	hurtowy					dział 46
	detaliczny					działy 45+47; grupowania: żywność pojazdy samochodowe
Usługi						ogółem usługi; ogółem sekcje H, I, J, K, L, M, N

## Synteza

W lutowym, rozszerzonym badaniu koniunktury pytania dotyczyły negatywnych skutków wojny w Ukrainie oraz inwestycji. Zestaw pytań o inwestycje był poprzednio zadawany w grudniu ub.r. W lutym został on rozszerzony o dwa dodatkowe pytania dotyczące głównych kierunków inwestowania w tym roku oraz wpływu zmian sytuacji przedsiębiorstwa i otoczenia na skłonność do podejmowania inwestycji.

Na szczególne podkreślenie zasługują następujące kwestie:

### Inwestycje

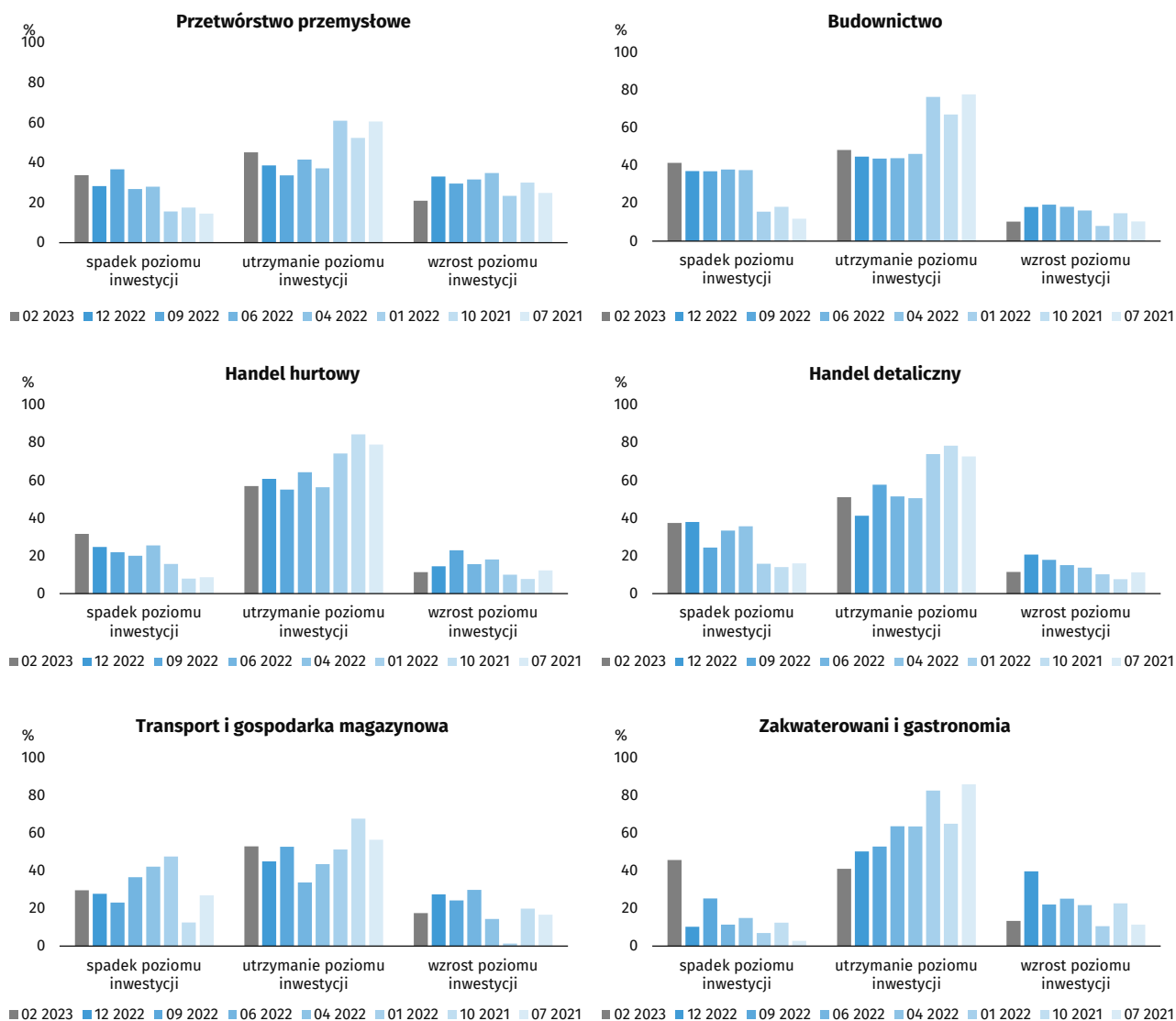
- **Wśród przedsiębiorstw dominują wskazania na utrzymanie poziomu inwestycji na poziomie zeszłego roku. Jednocześnie, w porównaniu z badaniami z grudnia ub.r. we wszystkich sektorach gospodarki zauważalny jest spadek odsetka przedsiębiorstw deklarujących wzrost ich poziomu (suma wskazań na nieznaczny i poważny wzrost).** Na poziomie szeroko rozumianych sektorów gospodarki zmiana ta widoczna jest najwyraźniej w przypadku jednostek przetwórstwa przemysłowego (spadek odsetka przedsiębiorstw deklarujących wzrost poziomu inwestycji o 12,1 p.proc.) oraz jednostek handlu detalicznego (spadek o 9,2 p.proc.). Najbardziej wyraźne zmiany wystąpiły jednak na niższych poziomach agregacji tj. w przypadku jednostek z sekcji zakwaterowanie i gastronomia (spadek odsetka przedsiębiorstw deklarujących wzrost poziomu inwestycji o 26,2 p.proc.) oraz przedsiębiorstw handlu detalicznego z branży żywność (spadek o 18,0 p.proc.).
- **Wskazywane przez przedsiębiorstwa główne kierunki inwestowania są zróżnicowane pomiędzy poszczególnymi sektorami gospodarki.** Przedsiębiorstwa z sekcji przetwórstwo przemysłowe i jednostki handlowe wskazują najczęściej na inwestycje w maszyny, urządzenia techniczne i narzędzia (73,2% w przetwórstwie przemysłowym oraz 21,7% w handlu hurtowym i 21,3% w handlu detalicznym). Przedsiębiorstwa budowlane również najczęściej wskazują na inwestycje w maszyny, urządzenia techniczne i narzędzia (39,4%), ale duży odsetek ankietowanych zamierza inwestować również w środki transportu (21,6%). Z kolei jednostki usługowe wskazują przede wszystkim na inwestycje w procesy organizacyjno-biznesowe oraz sprzęt komputerowy i telekomunikacyjny (odpowiednio 29,7% i 29,2% wskazań). W przypadku wszystkich sektorów gospodarki skłonność do inwestowania rośnie wraz ze wzrostem wielkości przedsiębiorstwa (mierzonej liczbą pracujących osób).
- **Do najczęściej wymienianych barier ograniczających inwestycje w bieżącym roku należą inflacja oraz wysokie koszty realizacji inwestycji, a następnie niepewna sytuacja makroekonomiczna.** Na wysoką inflację wskazują przede wszystkim jednostki budowlane i handlu detalicznego (odpowiednio 67,3% i 62,5%). Również podmioty z tych sektorów gospodarki, wraz z przedsiębiorstwami z sekcji przetwórstwo przemysłowe, wskazują najczęściej na wysokie koszty realizacji inwestycji (56,5% w przetwórstwie przemysłowym, 54,2% w budownictwie i 51,1% w handlu detalicznym).
- **W lutowych wynikach badań przeważają oceny wskazujące na neutralny wpływ zmian sytuacji firmy i otoczenia na skłonność do podejmowania inwestycji.** Na ten wariant odpowiedzi wskazuje od 49,3% przedsiębiorstw budowlanych do 60,5% jednostek usługowych. Przekonanie to rośnie wraz ze wzrostem wielkości przedsiębiorstwa. W podziale na klasy wielkości najbardziej znaczący procent wskazań na ten wariant odpowiedzi zauważalny jest w jednostkach usługowych o liczbie pracujących 250 i więcej osób (65,2%), ale również w sekcjach finanse i ubezpieczenia oraz informacja i komunikacja (odpowiednio 70,8% i 67,3% wskazań). Należy również zauważyć, że we wszystkich sektorach gospodarki największy odsetek wskazań na negatywny wpływ zmian sytuacji firmy i otoczenia na skłonność do podejmowania inwestycji zauważalny jest w przypadku najmniejszych przedsiębiorstw (w przypadku przetwórstwa przemysłowego są to jednostki o liczbie pracujących od 10 do 49 osób, a w pozostałych sektorach o liczbie pracujących do 9 osób) i wynosi powyżej 50%.

### Wpływ wojny w Ukrainie

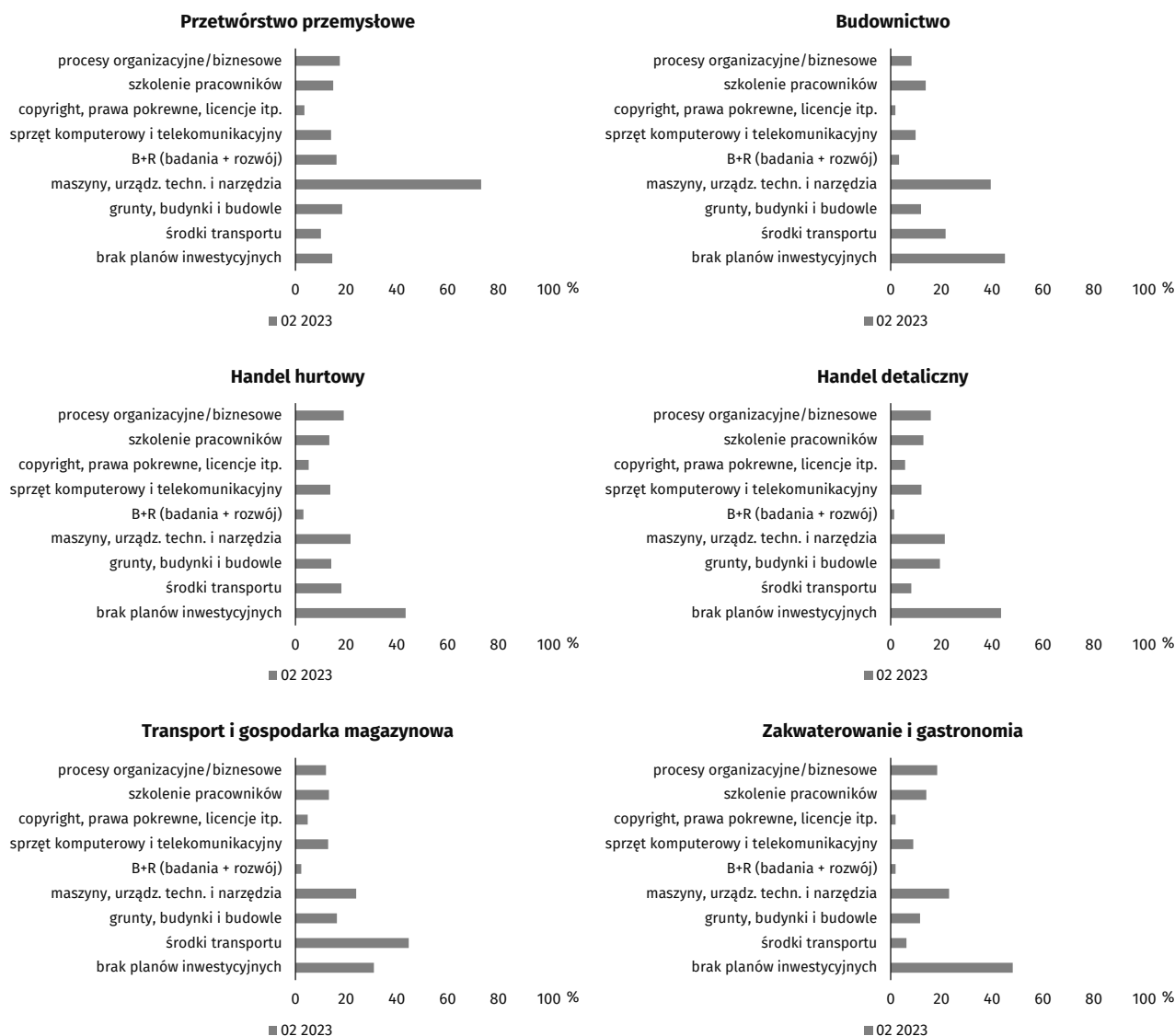
- **W porównaniu z badaniami sprzed miesiąca, w lutym br. nastąpił ogólny spadek wskazań na odczuwanie negatywnych skutków wojny w Ukrainie przez ankietowane przedsiębiorstwa. Najwyraźniej było to widoczne w przypadku jednostek przetwórstwa przemysłowego. Najważniejszym negatywnym skutkiem wojny w Ukrainie wskazywanym przez ankietowanych jest nadal wzrost kosztów.** Wyraźniejsze zmiany wystąpiły w przypadku przedsiębiorstw budowlanych, gdzie w porównaniu ze styczniem wystąpił spadek odsetka podmiotów wskazujących na wzrost kosztów (spadek o 3,2 p.proc.). W podziale na klasy wielkości najbardziej widoczny był on wśród jednostek budowlanych o liczbie pracujących do 9 osób (spadek o 6,6 p.proc.). Przedsiębiorstwa zatrudniające pracowników z Ukrainy nadal doświadczały ich fluktuacji w związku z wojną. W największym stopniu dotyczyła ona podmiotów zakwaterowania i gastronomii, spośród których odpływ takich pracowników zgłosiło 33% firm, a napływ – 37%.

## PYTANIA O INWESTYCJE

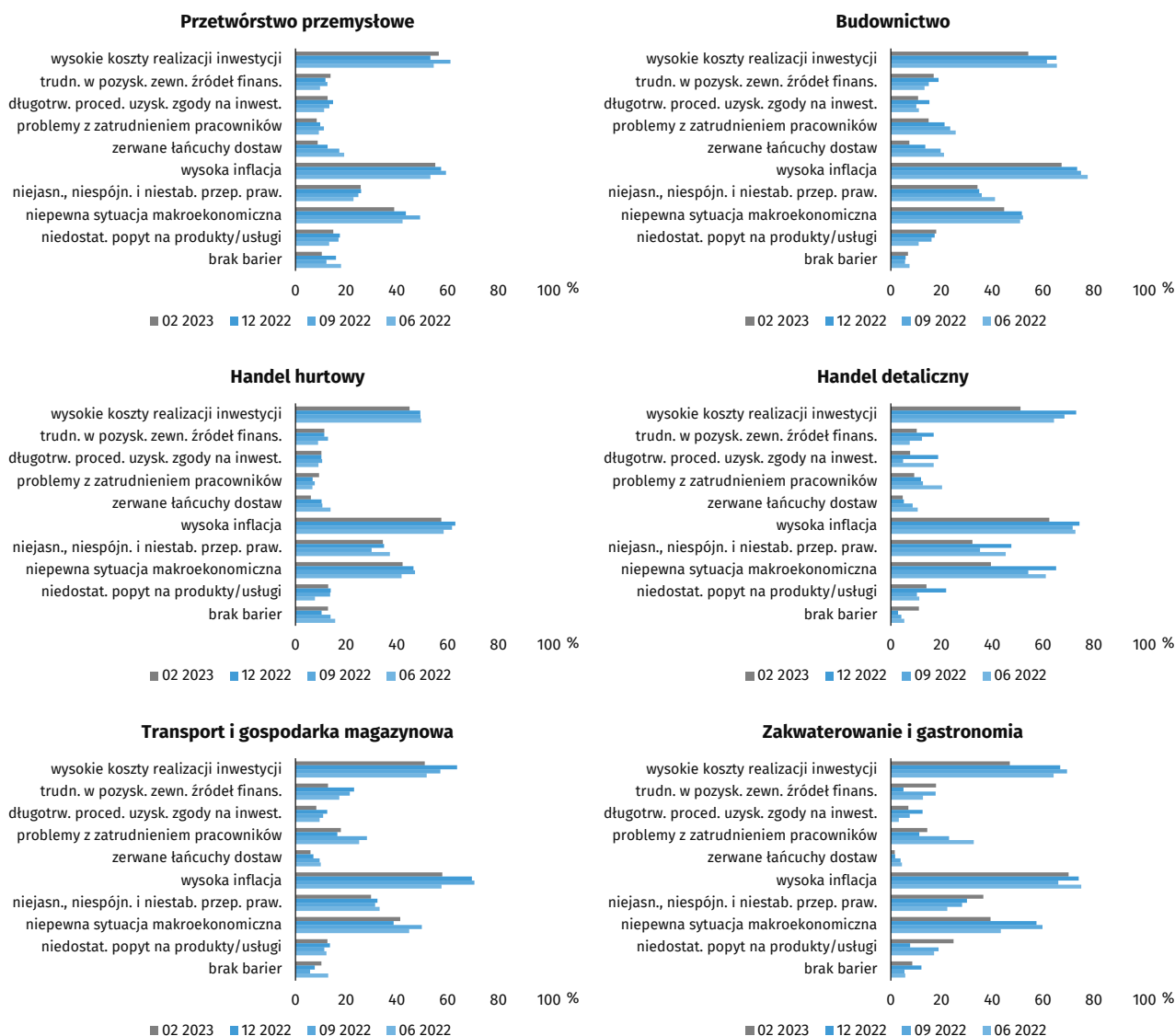
Wykres 1. Poziom inwestycji w bieżącym roku



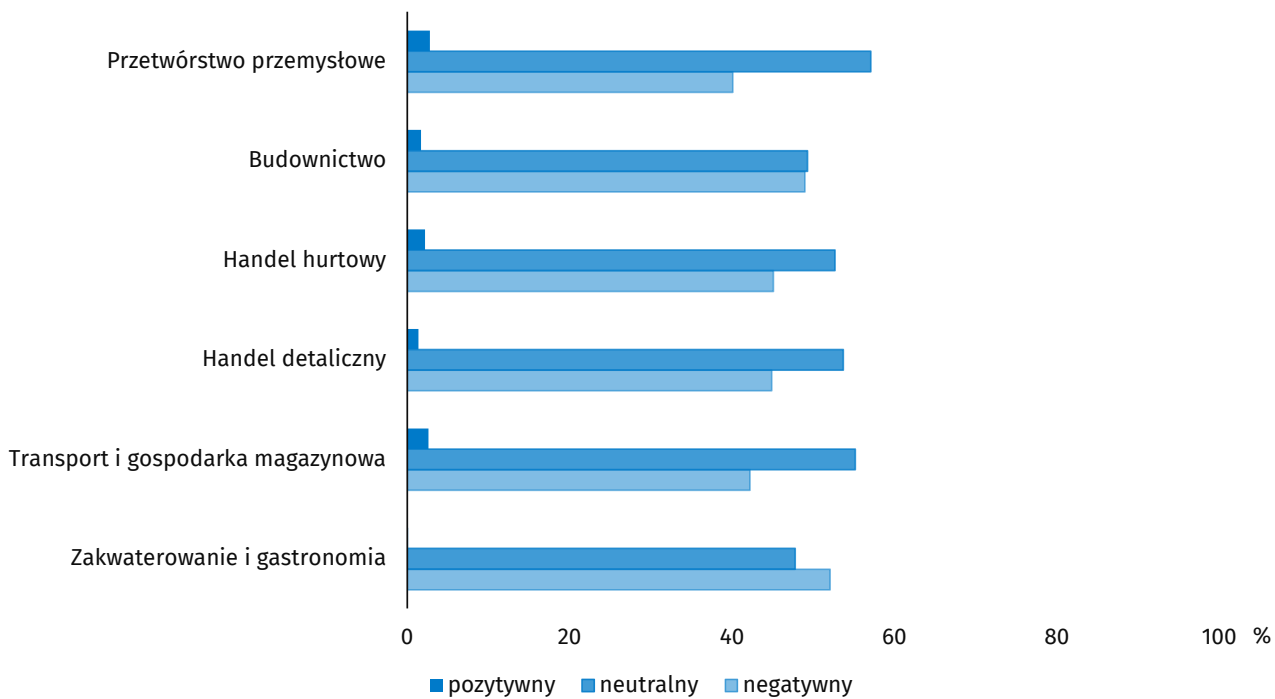
Wykres 2. Główne kierunki inwestowania w bieżącym roku



### Wykres 3. Bariery ograniczające inwestycje w bieżącym roku



Wykres 4. Wpływ bieżących zmian sytuacji firmy oraz otoczenia rynkowego na skłonność do podejmowania inwestycji



## Formularz bieżącej edycji badania

### Wpływ wojny w Ukrainie

1. **Negatywne skutki wojny w Ukrainie i jej konsekwencje dla prowadzonej przez Państwa firmę działalności gospodarczej będą w bieżącym miesiącu:**

*Proszę zaznaczyć tylko jedną odpowiedź*

1. nieznaczne
2. poważne
3. zagrażające stabilności firmy
4. brak negatywnych skutków

2. **Z zaobserwowanych w ostatnim miesiącu negatywnych skutków wojny w Ukrainie najbardziej do Państwa firmy odnoszą się:**

*Proszę zaznaczyć dowolną liczbę odpowiedzi*

1. spadek sprzedaży – spadek przychodów
2. wzrost kosztów
3. zakłócenie w łańcuchu dostaw
4. duże zaburzenia organizacyjne w funkcjonowaniu przedsiębiorstwa
5. problemy z bieżącym finansowaniem
6. nadmierne zapasy
7. zerwanie umów ze wschodnimi kontrahentami

3. **Jeżeli w Państwa firmie są zatrudnieni pracownicy z Ukrainy, to czy w związku z wojną w Ukrainie zaobserwowali Państwo w ubiegłym miesiącu:**

*Dopuszczalne jest równoczesne zaznaczenie po jednej odpowiedzi dla każdego z wariantów („odpływ” tj. odejście z pracy z powodu wojny oraz „napływ” tj. zatrudnienie nowych pracowników).*

*W przypadku, gdy firma nie zatrudnia pracowników z Ukrainy lub nie zaobserwowała w ubiegłym miesiącu ich „odpływu” czy „napływu”, proszę zaznaczyć odpowiedź „nie dotyczy”*

1. odpływ pracowników z Ukrainy
  - a. nieznaczny
  - b. poważny
2. napływ pracowników z Ukrainy
  - a. nieznaczny
  - b. poważny
3. nie dotyczy

## Inwestycje

**4. Jakie są aktualne przewidywania, co do poziomu inwestycji Państwa firmy w 2023 r. w odniesieniu do inwestycji zrealizowanych w 2022 r.?**

*Proszę zaznaczyć tylko jedną odpowiedź.*

*Jeżeli w poprzednim roku (2022) Państwa przedsiębiorstwo nie inwestowało i nie planuje inwestowania w bieżącym (2023), to proszę o zaznaczenie odpowiedzi „utrzymanie poziomu inwestycji”*

1. znaczący spadek
2. nieznaczny spadek
3. utrzymanie poziomu inwestycji
4. nieznaczny wzrost
5. znaczący wzrost

**5. Jakie są główne kierunki inwestowania Państwa firmy w bieżącym roku?**

*Proszę zaznaczyć dowolną liczbę odpowiedzi*

1. procesy organizacyjne/biznesowe
2. szkolenie pracowników
3. autorskie prawa majątkowe, prawa pokrewne, licencje i koncesje (w tym programy komputerowe)
4. sprzęt komputerowy i telekomunikacyjny
5. B+R (badania + rozwój)
6. maszyny, urządzenia techniczne i narzędzia
7. grunty, budynki i budowle
8. środki transportu
9. brak planów inwestycyjnych

**6. Które z poniższych barier w największym stopniu wpływają na skalę inwestycji Państwa firmy w bieżącym roku?**

*Proszę zaznaczyć dowolną liczbę odpowiedzi*

1. wysokie koszty realizacji inwestycji
2. trudności w pozyskaniu zewnętrznych źródeł finansowania
3. długotrwałe procedury uzyskania zgody na inwestycje
4. problemy z zatrudnieniem pracowników
5. zerwane łańcuchy dostaw
6. wysoka inflacja
7. niejasne, niespójne i niestabilne przepisy prawne
8. niepewna sytuacja makroekonomiczna
9. niedostateczny popyt na produkty/usługi oferowane przez firmę
10. brak barier

**7. Jak bieżące zmiany sytuacji Państwa firmy oraz otoczenia rynkowego wpływają na skłonność do podejmowania inwestycji?**

*Proszę zaznaczyć tylko jedną odpowiedź*

1. pozytywnie
2. neutralnie
3. negatywnie



## Uwagi metodologiczne

Do badania koniunktury gospodarczej – od badania za kwiecień 2020 r. – dołączany jest dodatkowy moduł. Uzyskane dane dostarczają – równoległe z wynikami standardowej części badania – bieżących ocen skutków wojny w Ukrainie dla przedsiębiorstw oraz pogłębionych informacji o aktualnych, kluczowych zagadnieniach gospodarczych.

Z uwagi na skalę przeprowadzanego badania, jego tematykę i szczegółowość, badanie jest źródłem szybkiej i szerokiej informacji m.in. o wpływie wojny w Ukrainie na przedsiębiorstwa w Polsce.

Moduł skierowano – na zasadzie dobrowolności – do szerokiej grupy przedsiębiorstw, obejmującej większość sektorów polskiej gospodarki i sekcji PKD, ok. 17,5 tys. w prezentowanych obszarach.

Aneks przedstawia poszerzoną, w odniesieniu do Informacji sygnałnej i publikacji, analizę wyników wraz z dodatkowymi wyjaśnieniami metodologicznymi.

Większość pytań w dodatkowym module jest niezmienna, część pytań ma jednak charakter rotacyjny (w cyklu kwartalnym), co pozwala rozszerzyć zakres poruszanych w badaniu zagadnień. Dopuszczalne są również modyfikacje w celu dostosowania badania do aktualnej sytuacji i podstawowych wyzwań, przed jakimi stoją przedsiębiorstwa.

Dodatkowy moduł został podzielony na dwie sekcje – pytań dotyczących wpływu wojny w Ukrainie na koniunkturę gospodarczą oraz pogłębionych pytań o aktualne zagadnienia gospodarcze (inwestycje, procesy cenowe, pracownicy).

Pozwalamy sobie zwrócić uwagę Czytelnika na pewne kwestie interpretacji wyników w przypadku pytania o pracowników z Ukrainy. W pytaniu tym dopuszczalne było równoczesne zaznaczenie po jednej odpowiedzi dla każdego z wariantów („odpływ” i „napływ”), w związku z tym suma wariantów może przekroczyć 100%. Odpowiedź „nie dotyczy” zaznaczana była w przypadku, gdy firma nie zatrudnia pracowników z Ukrainy lub nie zaobserwowała w ubiegłym miesiącu ich „odpływu” czy „napływu”.

Przy interpretacji pytań o charakterze ilościowym, należy mieć na uwadze fakt, że są one zadawane w ramach badania ankietowego koniunktury gospodarczej i należy interpretować je zgodnie z charakterem tego badania.

W badaniu proces agregacji i ważenia odpowiedzi respondentów na dany wariant pytania jest dokonywany zgodnie z metodą stosowaną standardowo w badaniu koniunktury gospodarczej, a opisaną w „Zeszytach metodologicznych: Badanie koniunktury gospodarczej”.

Badanie jest przeprowadzane w okresie od 1 do 10 dnia każdego miesiąca.