

Pogłębione pytania o aktualne zagadnienia gospodarcze oraz wpływ wojny w Ukrainie na koniunkturę – oceny i oczekiwania

Aneks do publikacji „Koniunktura w przetwórstwie przemysłowym, budownictwie, handlu i usługach 2000-2022 (listopad 2022)”.

Spis treści

Spis treści	1
Synteza	2
RYNEK PRACY	3
Wykres 1. Zmiana zatrudnienia pracowników wykwalifikowanych (relatywnie trudnych do zastąpienia) i niewykwalifikowanych (relatywnie łatwych do zastąpienia) w najbliższych trzech miesiącach	3
Wykres 2. Czynniki wpływające na poziom wynagrodzenia w najbliższych trzech miesiącach	4
Wykres 3. Podstawa decyzji w zakresie zatrudnienia i wynagrodzeń w najbliższych trzech miesiącach	5
WPŁYW WOJNY W UKRAINIE	6
Wykres 4. Negatywne skutki wojny w Ukrainie i jej konsekwencje	6
Wykres 5. Zaobserwowane negatywne skutki wojny w Ukrainie w ostatnim miesiącu	7
Wykres 6. Wpływ wojny na zatrudnienie pracowników z Ukrainy	8
Formularz bieżącej edycji badania	9
Uwagi metodologiczne	11

Synteza

W listopadowym, rozszerzonym badaniu koniunktury pytania dotyczyły negatywnych skutków wojny w Ukrainie oraz rynku pracy. Zestaw pytań dotyczący rynku pracy był ostatnio zadawany w sierpniu br. Według ankietowanych podmiotów, w obszarze bieżących uwarunkowań polityki kadrowej, do kluczowych czynników wpływających na poziom wynagrodzeń należą sytuacja finansowa firmy oraz utrzymywanie realnej wartości wynagrodzeń. Na szczególne podkreślenie zasługują następujące procesy:

Rynek pracy

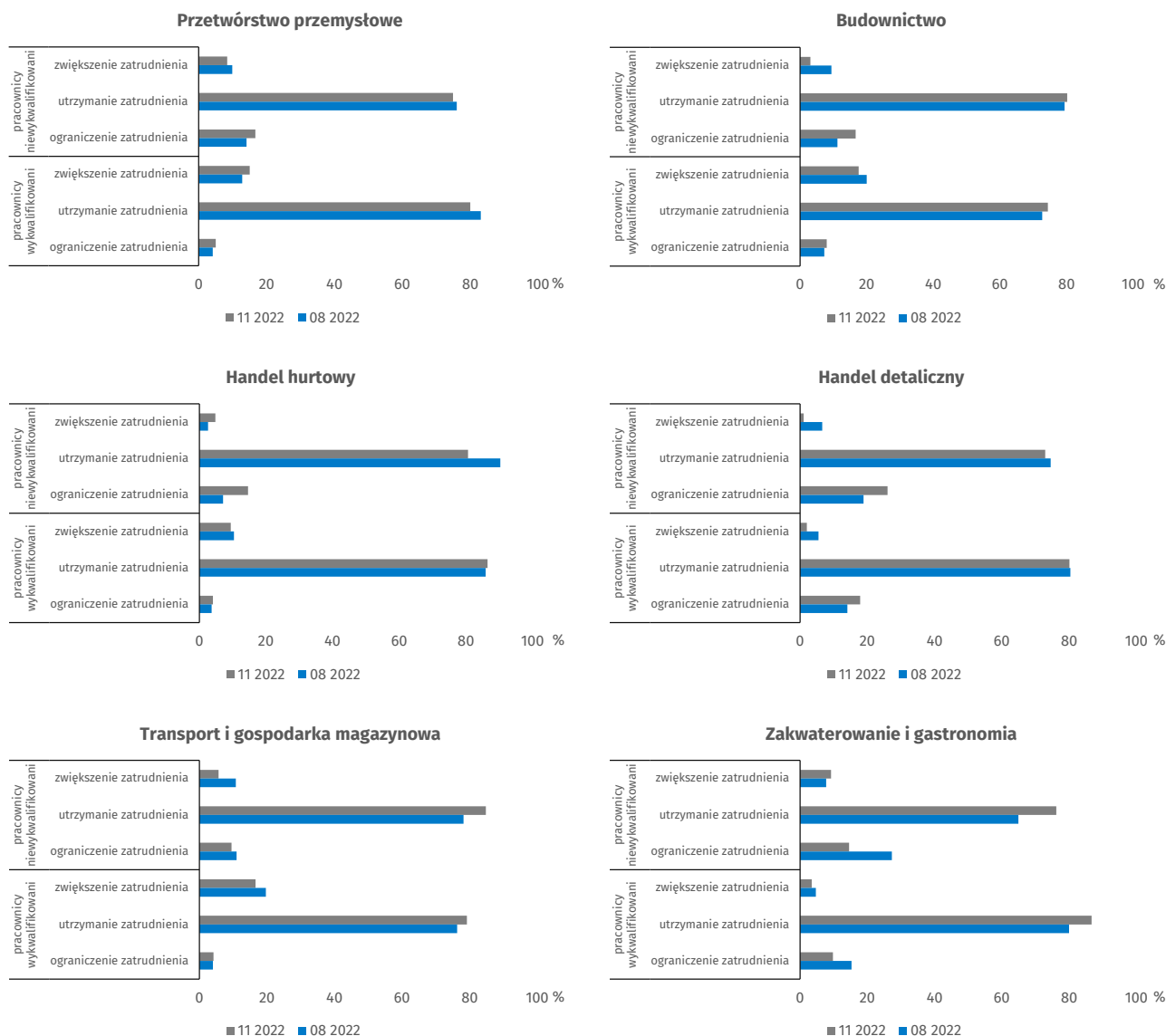
- **Ankietowane podmioty wskazują, że w okresie najbliższych trzech miesięcy w większym stopniu ograniczać będą zatrudnienie pracowników niewykwalifikowanych niż wykwalifikowanych.** W porównaniu z sierpniem br., bardziej wyraźny wzrost odsetka odpowiedzi wskazujących na możliwość ograniczenia zatrudnienia wśród pracowników niewykwalifikowanych występuje w przypadku handlu hurtowego (wzrost o 7,5 p.proc.) i detalicznego (wzrost o 7,1 p.proc.). Najczęściej na taką ewentualność wskazują największe jednostki handlu hurtowego o liczbie pracujących 250 i więcej osób (wzrost wskazań o 15,6 p.proc.).
- **Czynnikami wpływających w istotnym stopniu na poziom wynagrodzenia są głównie sytuacja finansowa firmy i utrzymywanie realnej wartości wynagrodzeń (podwyżki inflacyjne).** Na poziomie poszczególnych sektorów gospodarki i w porównaniu z sierpniem br. wzrost odsetka odpowiedzi wskazujących na podwyżki inflacyjne wynagrodzeń występuje w przetwórstwie przemysłowym (wzrost wskazań o 6,4 p.proc.), handlu hurtowym (wzrost o 5,6 p.proc.) oraz budownictwie (wzrost o 4,9 p.proc.). Na uwagę zasługuje stosunkowo duży procent wskazań, w porównaniu z innymi sekcjami/działami PKD, na wariant „utrzymanie konkurencyjnych płac” w sekcjach informacja i komunikacja oraz finanse i ubezpieczenia (odpowiednio 58,2% i 54,5%).
- **W porównaniu z sierpniem br. w większości sektorów gospodarki nastąpił wzrost odsetka wskazujących, że decyzje w zakresie zatrudnienia i wynagrodzeń podejmowane są w istotnym stopniu zarówno na podstawie bieżących danych, jak i na podstawie oczekiwań.** Szczególnie zauważalne jest to w przypadku budownictwa i handlu detalicznego. Warto odnotowania jest to, że coraz większe znaczenie oczekiwanych zmian jakie mogą nastąpić w długim okresie (rok) występuje w przypadku przedsiębiorstw budowlanych o liczbie pracujących 250 i więcej osób oraz jednostek z sekcji finanse i ubezpieczenia (wzrost odsetka odpowiedzi odpowiednio o 18,3 p.proc. i 15,4 p.proc.).

Wpływ wojny w Ukrainie

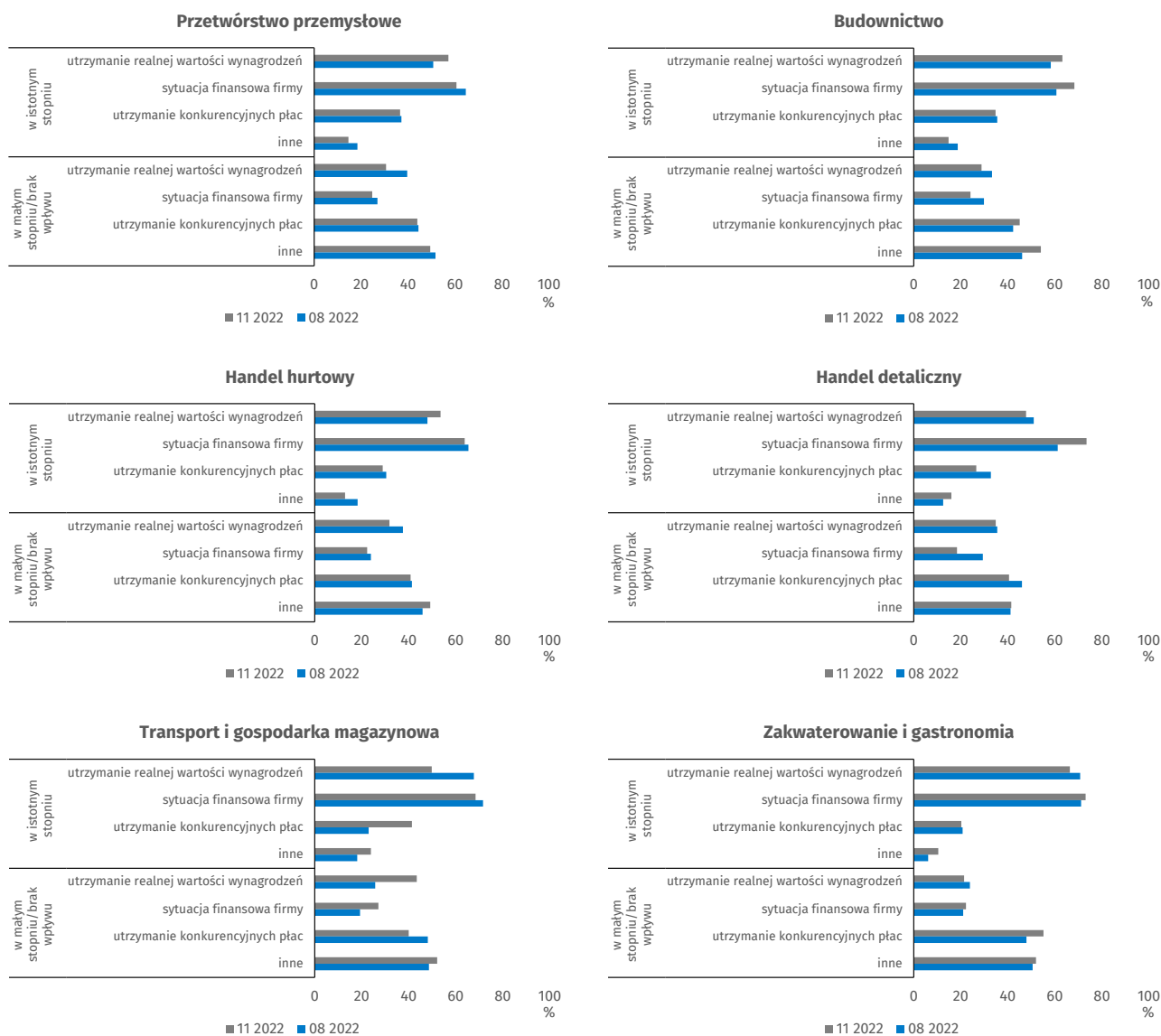
- **Listopadowe wyniki badania wskazują, że w większości prezentowanych sektorów gospodarki nastąpił nieznaczny spadek odsetka ankietowanych deklarujących poważne lub zagrażające stabilności firmy skutki wojny w Ukrainie.** Taka tendencja zauważalna jest szczególnie w handlu hurtowym (spadek w porównaniu z poprzednim miesiącem o 4,3 p.proc.), przeciwna sytuacja występuje dla jednostek handlu detalicznego, które wskazują na pogorszenie sytuacji (wzrost wskazań na poważne lub zagrażające stabilności firmy skutki wojny o 8,4 p.proc.). Najbardziej znaczące pogorszenie sytuacji wystąpiło w jednostkach handlu detalicznego o liczbie pracujących 250 i więcej osób (wzrost wskazań o 14,6 p.proc.). Największy spadek (poprawa sytuacji) odsetka ankietowanych wskazujących na ten wariant odpowiedzi wystąpił w jednostkach przetwórstwa przemysłowego zajmujących się produkcją artykułów spożywczych, napojów i wyrobów tytoniowych (spadek o 14,9 p.proc.) oraz o liczbie pracujących od 50 do 249 osób (spadek o 14,7 p.proc.).
- **Podobnie jak w ubiegłym miesiącu, do najważniejszych negatywnych skutków wojny w Ukrainie zaliczany jest wzrost kosztów, a następnie – w zależności od sektora gospodarki – zakłócenia w łańcuchu dostaw oraz spadek sprzedaży/przychodów.** Wzrost kosztów jest problemem najczęściej sygnalizowanym przez ankietowanych we wszystkich sektorach (od 67,6% wskazań wśród jednostek handlu hurtowego do 82,7% wśród przedsiębiorstw budowlanych). Na podkreślenie zasługuje coraz częściej wskazywany spadek sprzedaży/przychodów przez jednostki handlu detalicznego z branży żywność (wzrost wskazań o 22,2 p.proc. w porównaniu z ubiegłym miesiącem).
- **W przypadku przedsiębiorstw zatrudniających obywateli Ukrainy zauważalny jest nieznaczny spadek odsetka ankietowanych wskazujących na napływ pracowników z tego kraju.** W porównaniu z poprzednim miesiącem i w podziale na sektory gospodarki napływ pracowników z Ukrainy zmalał w zakresie od 0,9 p.proc. w budownictwie do 3,4 p.proc. w przetwórstwie przemysłowym. Największy spadek wskazań dotyczących napływu pracowników z Ukrainy wystąpił jednak w sekcji informacja i komunikacja (spadek o 11,9 p.proc.) oraz w jednostkach handlu detalicznego z branży żywność (spadek o 10,6 p.proc.).

RYNEK PRACY

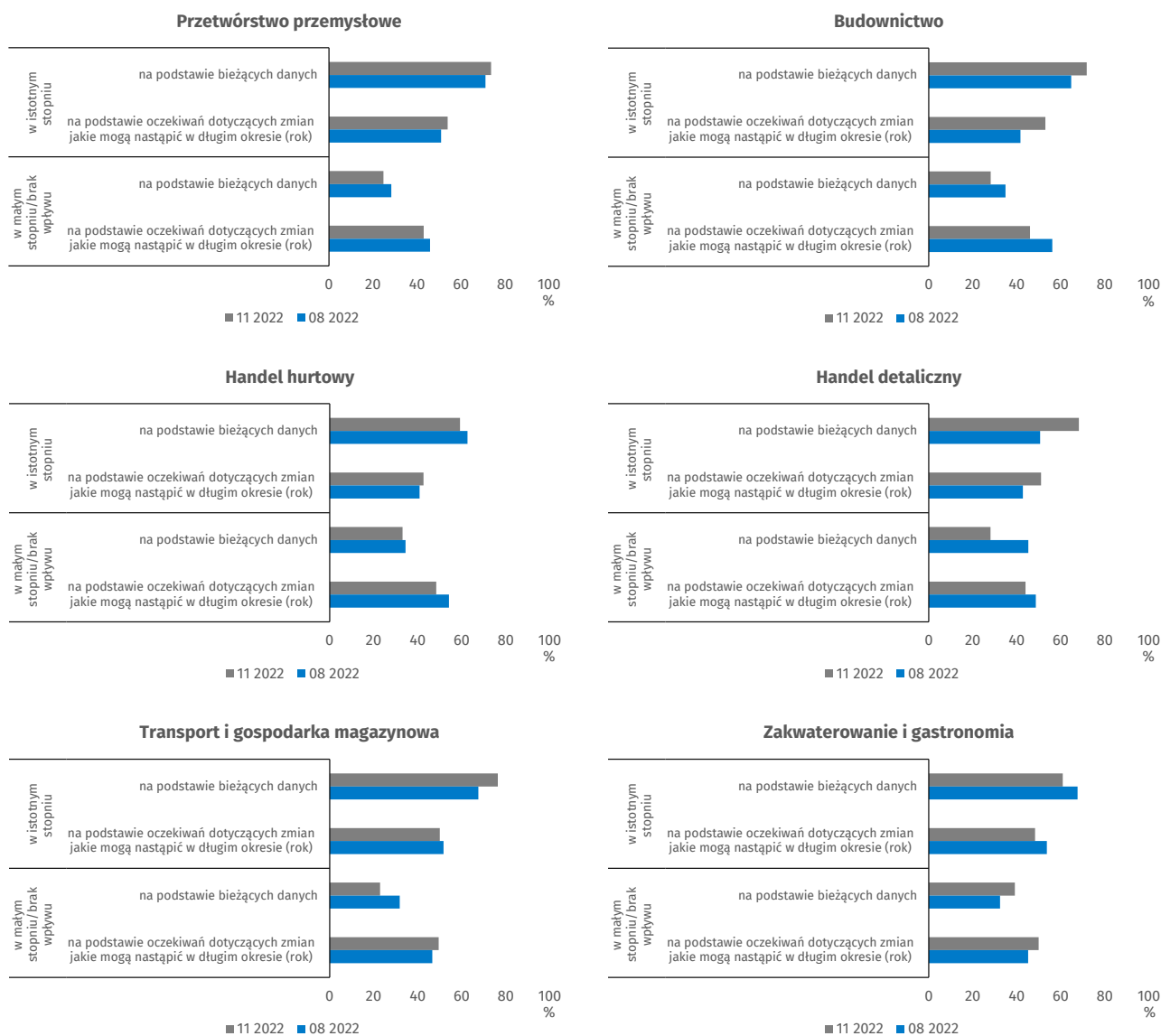
Wykres 1. Zmiana zatrudnienia pracowników wykwalifikowanych (relatywnie trudnych do zastąpienia) i niewykwalifikowanych (relatywnie łatwych do zastąpienia) w najbliższych trzech miesiącach



Wykres 2. Czynniki wpływające na poziom wynagrodzenia w najbliższych trzech miesiącach

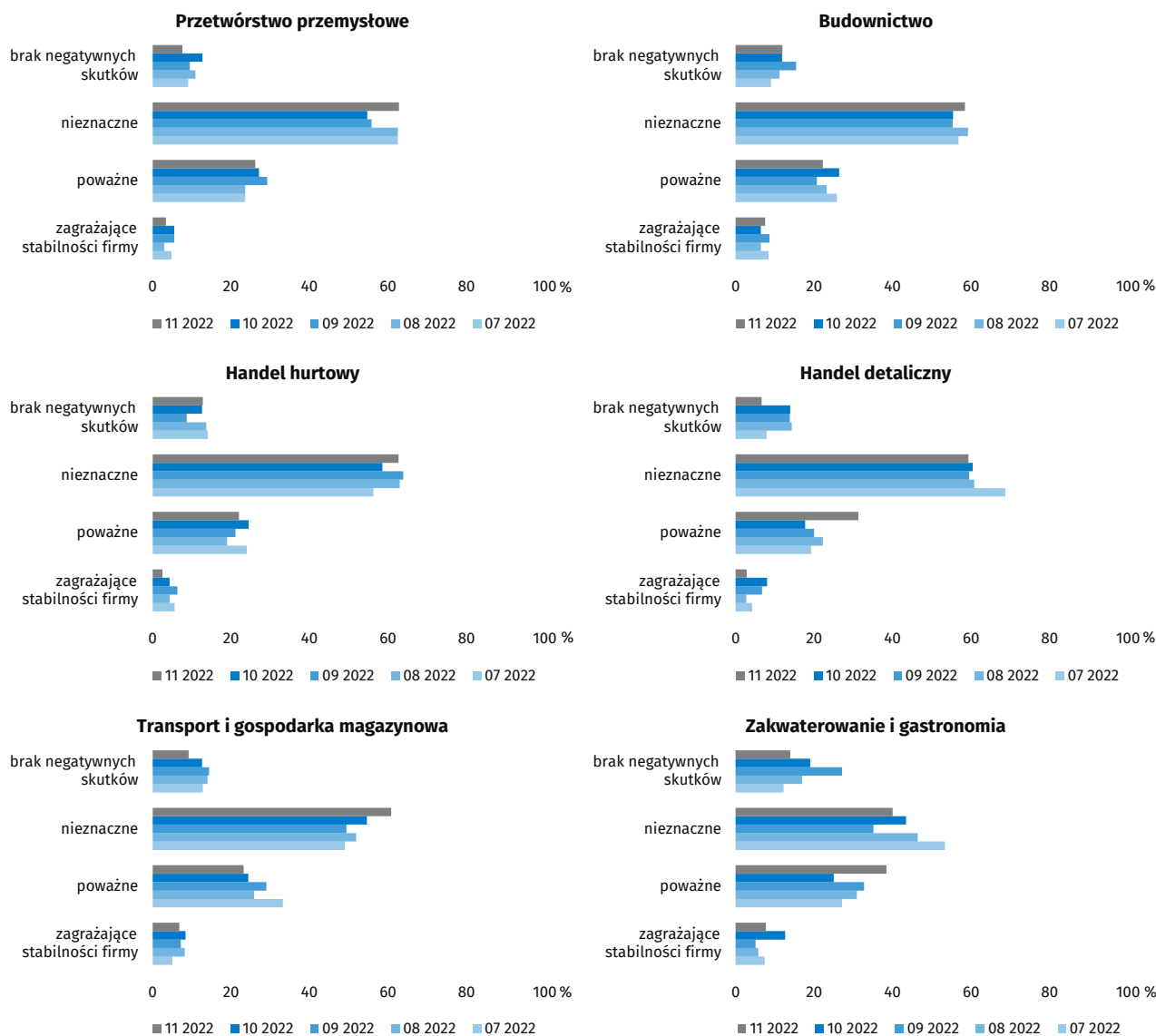


Wykres 3. Podstawa decyzji w zakresie zatrudnienia i wynagrodzeń w najbliższych trzech miesiącach

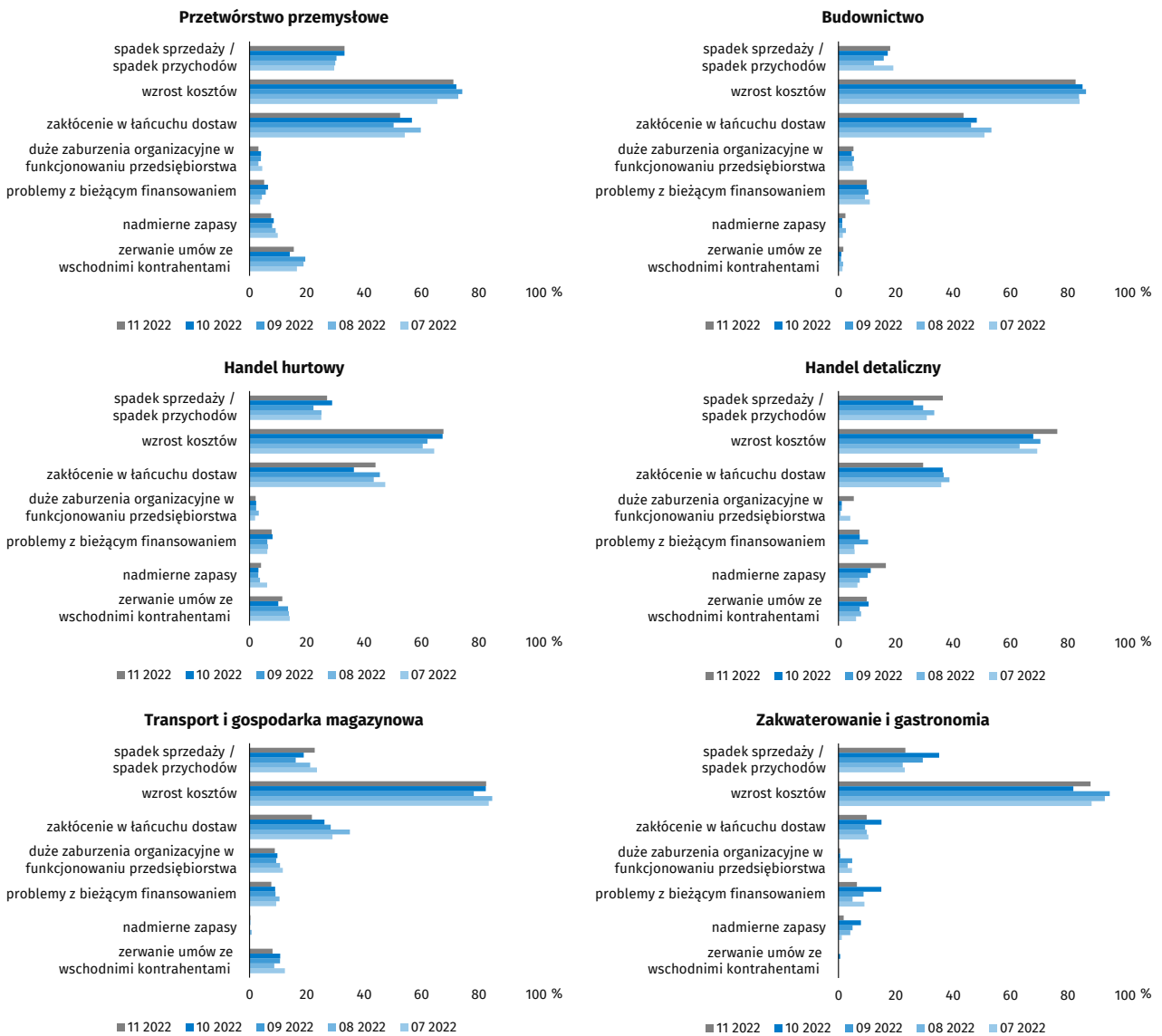


WPŁYW WOJNY W UKRAINIE

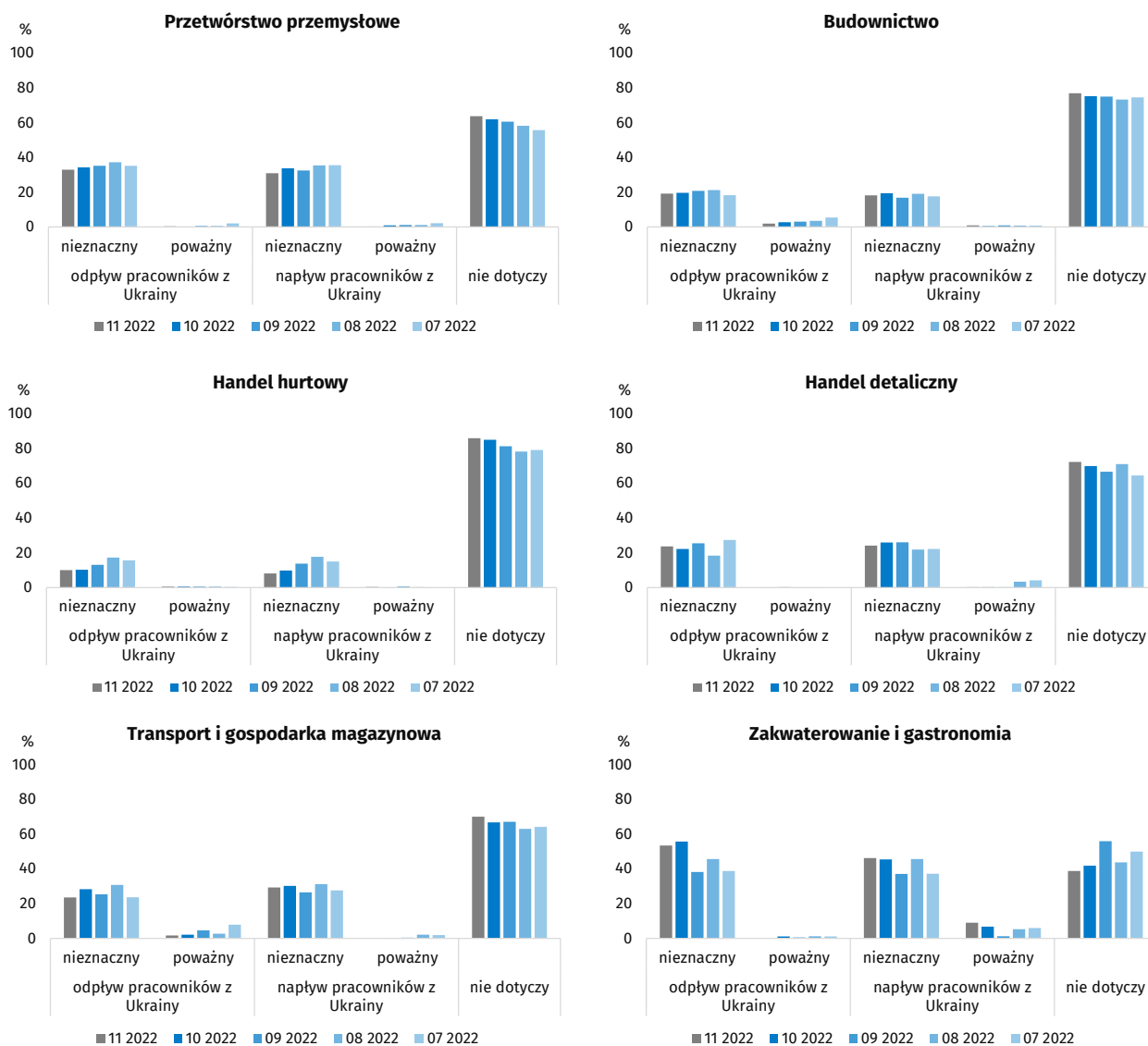
Wykres 4. Negatywne skutki wojny w Ukrainie i jej konsekwencje



Wykres 5. Zaobserwowane negatywne skutki wojny w Ukrainie w ostatnim miesiącu



Wykres 6. Wpływ wojny na zatrudnienie pracowników z Ukrainy



Formularz bieżącej edycji badania

Wpływ wojny w Ukrainie

1. Negatywne skutki wojny w Ukrainie i jej konsekwencje dla prowadzonej przez Państwa firmę działalności gospodarczej będą w bieżącym miesiącu:

Proszę zaznaczyć tylko jedną odpowiedź

1. nieznaczne
2. poważne
3. zagrażające stabilności firmy
4. brak negatywnych skutków

2. Z zaobserwowanych w ostatnim miesiącu negatywnych skutków wojny w Ukrainie najbardziej do Państwa firmy odnoszą się:

Proszę zaznaczyć dowolną liczbę odpowiedzi

1. spadek sprzedaży – spadek przychodów
2. wzrost kosztów
3. zakłócenie w łańcuchu dostaw
4. duże zaburzenia organizacyjne w funkcjonowaniu przedsiębiorstwa
5. problemy z bieżącym finansowaniem
6. nadmierne zapasy
7. zerwanie umów ze wschodnimi kontrahentami

3. Jeżeli w Państwa firmie są zatrudnieni pracownicy z Ukrainy, to czy w związku z wojną w Ukrainie zaobserwowali Państwo w ubiegłym miesiącu:

Dopuszczalne jest równoczesne zaznaczenie po jednej odpowiedzi dla każdego z wariantów („odpływ” tj. odejście z pracy z powodu wojny oraz „napływ” tj. zatrudnienie nowych pracowników).

W przypadku, gdy firma nie zatrudnia pracowników z Ukrainy lub nie zaobserwowała w ubiegłym miesiącu ich „odpływu” czy „napływu”, proszę zaznaczyć odpowiedź „nie dotyczy”.

1. odpływ pracowników z Ukrainy
 - 1.1. nieznaczny
 - 1.2. poważny
2. napływ pracowników z Ukrainy
 - 2.1. nieznaczny
 - 2.2. poważny
3. nie dotyczy

Rynek pracy

4. Czy zamierzają Państwo w najbliższych trzech miesiącach:

w przypadku pracowników niewykwalifikowanych (relatywnie łatwych do zastąpienia) – w porównaniu z aktualną sytuacją:

Proszę zaznaczyć tylko jedną odpowiedź - w nawiązaniu do pytania o zatrudnienie z części II ankiety „prognoza sytuacji gospodarczej”

1. zwiększyć zatrudnienie
2. utrzymać zatrudnienie
3. ograniczyć zatrudnienie

w przypadku pracowników wykwalifikowanych (relatywnie trudnych do zastąpienia) – w porównaniu z aktualną sytuacją:

Proszę zaznaczyć tylko jedną odpowiedź - w nawiązaniu do pytania o zatrudnienie z części II ankiety „prognoza sytuacji gospodarczej”

1. zwiększyć zatrudnienie
2. utrzymać zatrudnienie
3. ograniczyć zatrudnienie

5. Które z poniższych czynników i w jakim stopniu wpłyną na poziom wynagrodzenia pracowników w Państwa firmie w najbliższych trzech miesiącach:

Dopuszczalne jest zaznaczenie maksymalnie dwóch odpowiedzi w każdej z kolumn („w istotnym stopniu” oraz „w małym stopniu/brak wpływu”).

	w istotnym stopniu	w małym stopniu/brak wpływu
1. utrzymanie realnej wartości wynagrodzeń (podwyżki inflacyjne)	<input type="checkbox"/>	<input type="checkbox"/>
2. sytuacja finansowa firmy	<input type="checkbox"/>	<input type="checkbox"/>
3. utrzymanie konkurencyjnych płac	<input type="checkbox"/>	<input type="checkbox"/>
4. inne	<input type="checkbox"/>	<input type="checkbox"/>

6. W jakim stopniu Państwa decyzje w zakresie zatrudnienia i wynagrodzeń w najbliższych trzech miesiącach oparte są:

Proszę zaznaczyć po jednej odpowiedzi w każdym z wariantów

	w istotnym stopniu	w małym stopniu/brak wpływu
1. na podstawie bieżących danych	<input type="checkbox"/>	<input type="checkbox"/>
2. na podstawie oczekiwań dotyczących zmian jakie mogą nastąpić w długim okresie (rok)	<input type="checkbox"/>	<input type="checkbox"/>

Uwagi metodologiczne

Do badania koniunktury gospodarczej – od badania za kwiecień 2020 r. – dołączany jest dodatkowy moduł. Uzyskane dane dostarczają – równoległe z wynikami standardowej części badania – bieżących ocen skutków wojny w Ukrainie dla przedsiębiorstw oraz innych pogłębionych informacji o aktualnych zagadnieniach gospodarczych.

Z uwagi na skalę przeprowadzanego badania, jego tematykę i szczegółowość, badanie jest źródłem szybkiej i szerokiej informacji m.in. o wpływie wojny w Ukrainie na przedsiębiorstwa w Polsce.

Moduł skierowano – na zasadzie dobrowolności – do szerokiej grupy przedsiębiorstw, obejmującej większość sektorów polskiej gospodarki i sekcji PKD, ok. 17,5 tys. w prezentowanych obszarach.

Aneks przedstawia poszerzoną, w odniesieniu do Informacji sygnałnej, analizę wyników wraz z dodatkowymi wyjaśnieniami metodologicznymi.

Część pytań w dodatkowym module jest niezmienna. Wprowadzane są jednak modyfikacje w celu dostosowania go do aktualnej sytuacji i podstawowych wyzwań, przed jakimi stoją przedsiębiorstwa, a część pytań ma charakter rotacyjny (w cyklu kwartalnym), co pozwala rozszerzyć zakres poruszanych w badaniu zagadnień.

Pytania mają charakter zarówno jakościowy, jak i ilościowy. Do tej pory respondenci pytani byli m.in. o: pracowników, plany inwestycyjne, popyt i podaż, okres przetrwania przedsiębiorstwa w aktualnej sytuacji, korzystanie z pomocy i ułatwień w ramach tzw. Tarczy Antykryzysowej, wpływ pandemii COVID-19 na koniunkturę. W kwietniu 2022 r. do istniejącego bloku pytań zostały dodane pytania odnoszące się do skutków wojny w Ukrainie.

Dodatkowy moduł został podzielony na dwie sekcje – pytań dotyczących wpływu wojny w Ukrainie na koniunkturę gospodarczą oraz pytań odnoszących się do rynku pracy. W przypadku pytania o pracowników z Ukrainy dopuszczalne było równoczesne zaznaczenie po jednej odpowiedzi dla każdego z wariantów („odpływ” i „napływ”), w związku z tym suma wariantów może przekroczyć 100%. Odpowiedź „nie dotyczy” zaznaczana była w przypadku, gdy firma nie zatrudnia pracowników z Ukrainy lub nie zaobserwowała w ubiegłym miesiącu ich „odpływu” czy „napływu”. Przy interpretacji pytań o charakterze ilościowym, należy mieć na uwadze fakt, że są one zadawane w ramach badania ankietowego koniunktury gospodarczej i należy interpretować je zgodnie z charakterem tego badania.

W bieżącej edycji badania, we wszystkich pytaniach prezentowany jest procent (ważony) odpowiedzi respondentów na dany wariant. Dane zostały zagregowane zgodnie z metodologią agregacji (ważenia) stosowaną standardowo w badaniu koniunktury gospodarczej, por. „Zeszyt metodologiczny: Badanie koniunktury gospodarczej”.

Badanie jest przeprowadzane w okresie od 1 do 10 dnia każdego miesiąca.