

# BADANIE KONIUNKTURY GOSPODARCZEJ

---

GŁÓWNY URZĄD STATYSTYCZNY



---

WARSZAWA 2007

Opracowanie publikacji	GUS, Departament Przedsiębiorstw i Cen
kierujący	Izabella Zagoździńska – dyrektor Departamentu
zespół:	Olga Gaca, Justyna Oryńczak, Hanna Sękowska, Magdalena Świącka, Ewa Jolanta Waczyńska, Katarzyna Walkowska
Projekt okładki	Lidia Motrenko-Makuch Zakład Wydawnictw Statystycznych
Druk i okładka	Zakład Wydawnictw Statystycznych

ISBN: 978-83-7027-423-8



ZAKŁAD WYDAWNICTW STATYSTYCZNYCH, 00-925 WARSZAWA, AL. NIEPODLEGŁOŚCI 208  
Informacje w sprawach sprzedaży publikacji – tel.: (0 22) 608 32 10, 608 38 10  
Zam. 16/2008 — nakład 320

## PRZEDMOWA

Wdrażanie badań koniunktury gospodarczej prowadzonych metodą testu koniunkturalnego rozpoczęto w Głównym Urzędzie Statystycznym w 1992 roku badaniem koniunktury w przemyśle. Szczegółowy opis metodologii tego badania przedstawiono w opracowaniu pt. *Badanie koniunktury*, które ukazało się w marcu 1994 roku w serii *Zeszyty metodyczne i klasyfikacje* [1]. Od tego czasu badania koniunktury poszerzono na inne obszary gospodarki: budownictwo, handel i pozostałe usługi. Modyfikowana też była metodologia i zakres przedmiotowy badań, zarówno z uwagi na zmieniające się otoczenie, w którym działają polskie przedsiębiorstwa, jak i dążenie do pełnej harmonizacji polskich badań z wymogami prawa europejskiego. Z tego względu niezbędne stało się przygotowanie opracowania na temat aktualnego zakresu i metodologii prowadzonych przez GUS badań koniunktury gospodarczej. W szczególności, niniejsza publikacja ma na celu przedstawienie podstawowych informacji o wielkości i sposobie doboru prób do poszczególnych badań koniunktury, zakresie pozyskiwanej informacji, zasadach budowy, obliczania i interpretacji różnego typu wskaźników koniunktury, a także możliwościach wykorzystywania wyników tych badań do oceny bieżącej i przyszłej sytuacji gospodarczej.

Izabella Zagoździńska

Dyrektor  
Departamentu Przedsiębiorstw i Cen

SPIS TREŚCI	str.
Przedmowa .....	3
1. Historia badań koniunktury gospodarczej .....	6
2. Zakres podmiotowy i przedmiotowy badań.....	8
2.1. Przemysł.....	8
2.2. Budownictwo.....	11
2.3. Handel .....	14
2.4. Usługi .....	15
3. Harmonogram badań .....	18
4. Sposób formułowania pytań w ankietach .....	19
5. Wskaźniki koniunktury .....	21
5.1. Wskaźniki proste .....	21
5.2. Wskaźniki złożone.....	26
5.3. Wyrównania sezonowe.....	28
6. Wartość poznawcza wskaźników koniunktury .....	29
7. Publikowanie wyników .....	33
8. Bibliografia.....	34
Załączniki .....	36
AK-P/m Ankieta koniunktury gospodarczej Przemysł – ankieta miesięczna.....	37
AK-P/k Ankieta koniunktury gospodarczej Przemysł – ankieta kwartalna.....	39
AK-I/p Ankieta koniunktury gospodarczej Inwestycje przemysł – ankieta półroczna.....	41
AK-B/m Ankieta koniunktury gospodarczej Budownictwo – ankieta miesięczna.....	43
AK-I/p Ankieta koniunktury gospodarczej Inwestycje budownictwo – ankieta półroczna.....	45
AK-H/m Ankieta koniunktury gospodarczej Handel – ankieta miesięczna .....	47
AK-U/m Ankieta koniunktury gospodarczej Usługi – ankieta miesięczna .....	49
Raport koniunktury gospodarczej w przetwórstwie przemysłowym – miesięczny .....	51
Raport koniunktury gospodarczej w przetwórstwie przemysłowym – kwartalny .....	55

## WPROWADZENIE

Pod pojęciem koniunktury gospodarczej rozumie się najczęściej stan aktywności gospodarczej przedsiębiorstw i dokonujące się w niej zmiany, w tym stan głównych czynników ją determinujących (m.in. popytu, podaży, zatrudnienia, inwestycji). Badania koniunktury są tematem wielu prac teoretycznych [2], [3], [4], [5] i analitycznych [6], [7], [8].

Źródłem informacji o stanie koniunktury jest przede wszystkim statystyka ilościowa. Jakościowe badania koniunktury gospodarczej prowadzone metodą testu koniunkturalnego są dodatkowym elementem umożliwiającym pełniejszą ocenę sytuacji całego sektora przedsiębiorstw i poszczególnych jego działów. Prosta i krótka ankieta pozwala na szybkie zebranie danych i udostępnienie wyników, co stanowi podstawową zaletę tych badań. Z tego względu traktowane są one często nie tylko jako uzupełnienie, ale i źródło informacji wyprzedzającej w stosunku do statystyki ilościowej.

Metodologia badań koniunktury prowadzonych z wykorzystaniem testu koniunktury polega na zbieraniu opinii przedsiębiorców na temat bieżącej i przyszłej sytuacji kierowanych przez nich przedsiębiorstw w zakresie takich elementów prowadzonej działalności gospodarczej jak portfel zamówień, produkcja, sytuacja finansowa, zatrudnienie, ceny, działalność inwestycyjna, napotykanne bariery. Udzielając odpowiedzi na ankietę koniunktury, respondenci powinni opierać się na swych ogólnych odczuciach dotyczących bieżącej sytuacji przedsiębiorstwa i przewidywanych możliwości jego rozwoju, bez odwoływania się do zapisów księgowych.

Badania koniunktury gospodarczej prowadzone w Głównym Urzędzie Statystycznym uwzględniają zakres podmiotowy i przedmiotowy obowiązujący we Wspólnym Zharmonizowanym Programie Unii Europejskiej Badań Koniunktury Gospodarczej i Konsumentów [9]. Harmonizacja tych badań na poziomie europejskim pozwala na opracowywanie spójnych danych dla całej Unii, a także na porównywanie wyników uzyskiwanych w poszczególnych krajach członkowskich, a tym samym na dokonywanie oceny sytuacji danego kraju na tle sytuacji obserwowanej w innych krajach. W ramach harmonizacji dąży się do objęcia badaniami tych samych obszarów gospodarki (przemysł, budownictwo, handel, pozostałe usługi), ujednolicenia treści ankiet (lista pytań i sposób ich formułowania), a także harmonogramu przeprowadzania badania. Pełne dostosowanie metodologii badań prowadzonych przez GUS do zasad przyjętych w Unii Europejskiej pozwala z jednej strony na regularne przesyłanie przez GUS wyników badań do Komisji Europejskiej do dalszego ich

wykorzystywania na potrzeby analiz sytuacji gospodarczej całej Unii, z drugiej – na porównywanie wyników badań koniunktury dla przedsiębiorstw polskich z wynikami gromadzonymi przez inne kraje członkowskie. W GUS prowadzone są także badania koniunktury konsumentów, wzorowane również na badaniach europejskich.

Ponadto dane GUS są regularnie przekazywane do Organizacji Współpracy Gospodarczej i Rozwoju (Organisation for Economic Co-operation and Development – OECD), która współuczestniczy w pracach nad metodologią i harmonizacją badań koniunktury [10], a także gromadzi i analizuje ich wyniki w przekrojach międzynarodowych, w tym dla krajów spoza Unii Europejskiej.

## **1. HISTORIA BADAŃ KONIUNKTURY GOSPODARCZEJ**

Historia badań koniunktury gospodarczej prowadzonych metodą testu koniunkturalnego sięga w Europie przełomu lat 40-tych i 50-tych XX wieku. Pierwsze badania koniunktury tego typu wdrożono w niemieckim Instytucie Badań Gospodarczych (Institut für Wirtschaftsforschung – IFO), francuskim Narodowym Instytucie Statystyki i Badań Ekonomicznych (Institut National de la Statistique et des Études Économiques – INSEE) oraz włoskim Narodowym Instytucie Statystyki (Istituto Nazionale di Statistica – ISTAT). Rosnące zainteresowanie badaniami koniunktury, w tym możliwościami ich wykorzystywania do opisywania bieżącej i przyszłej sytuacji gospodarczej spowodowało, że w 1952 r. zachodnioeuropejskie instytuty badawcze zajmujące się tą tematyką (w tym m.in. IFO, INSEE oraz włoski Narodowy Instytut Badań Koniunktury – Istituto Nazionale per lo Studio della Congiuntura – ISCO) utworzyły Międzynarodowy Komitet Badań Metod Koniunkturalnych (Comité International pour l'Études des Méthodes Conjuncturelles – CIMCO). W 1960 r. zmienił on nazwę na Centrum Międzynarodowych Badań Tendencji Gospodarczych (Centre for International Research on Economic Tendency Surveys – CIRET). Siedziba tej organizacji mieściła się do roku 1999 w Monachium przy IFO. Obecnie sekretariat CIRET-u znajduje się w Szwajcarii, przy Ośrodku Badań Koniunktury Federacyjnej Wyższej Szkoły Technicznej w Zurychu (Konjunkturforschungsstelle der Eidgenössischen Technischen Hochschule Zürich). GUS jest członkiem CIRET-u od 1996 r.

W ramach Europejskiej Wspólnoty Gospodarczej jakościowe badania koniunktury gospodarczej objęto harmonizacją na podstawie Decyzji Komisji Europejskiej z dnia 15 listopada 1961 roku.

Pierwsze ujednolicone wskaźniki dla krajów członkowskich zaczęto publikować dla przemysłu w 1962 roku. W 1966 r. wdrożono zharmonizowane badanie koniunktury w budownictwie i inwestycji w przemyśle, a w 1984 r. – koniunktury w handlu. Ze względu na zwiększającą się w gospodarce rolę pozostałych usług, w 1996 r. badaniami europejskimi objęto także jednostki tego sektora.

Na początku lat 90-tych OECD i Komisja Europejska (Dyrekcja Generalna do spraw Ekonomicznych i Finansowych – odpowiedzialna za badania koniunktury – oraz Eurostat) zainicjowały cykl warsztatów dla przedstawicieli krajów Europy Środkowo-Wschodniej (głównie urzędów statystycznych), które miały pomóc we wprowadzaniu badań koniunktury w tych krajach. Dokonyjący się w owym czasie w tej części Europy proces transformacji gospodarczej spowodował, że w pierwszym etapie wdrażania badań koniunktury stworzono specjalne ankiety koniunktury przemysłu, budownictwa i handlu. Obok pytań zadawanych respondentom w Unii Europejskiej zawierały one dodatkowe pytania, pozwalające lepiej analizować sytuację tych gospodarek. W następnych latach, w miarę rosnącej stabilizacji gospodarki krajów wschodnio-europejskich, stopniowo odstępowano od specyficznych pytań i w chwili obecnej wszystkie kraje członkowskie Unii Europejskiej prowadzą badania według jednolitego zakresu tematycznego.

Przedstawiciele Głównego Urzędu Statystycznego od początku brali udział w warsztatach organizowanych przez OECD i Komisję Europejską. Pozwoliło to na stosunkowo szybkie wdrożenie w GUS regularnych badań koniunktury gospodarczej. W czerwcu 1992 r. jako pierwsze zostało wprowadzone badanie koniunktury w przemyśle [1], w lipcu 1993 r. rozpoczęto badanie koniunktury w budownictwie, a w październiku tego samego roku – w handlu. W 1999 roku z badań koniunktury w przemyśle i budownictwie wydzielono do osobnej ankiety pytania dotyczące działalności inwestycji przedsiębiorstw. Jako ostatnie, w styczniu 2003 r., podjęto badanie koniunktury w usługach. Przy projektowaniu i wdrażaniu badań koniunktury gospodarczej opierano się na doświadczeniach ekspertów polskich i zagranicznych, w tym w szczególności z Akademii Ekonomicznej w Poznaniu (przemysł, budownictwo) i Instytutu Rynku Wewnętrznego i Konsumpcji (handel) oraz francuskiego INSEE. Poza badaniami ogólnopolskimi prowadzonymi przez GUS, w połowie lat 90-tych niektóre Urzędy Statystyczne m.in. w Poznaniu prowadziły dodatkowe badania koniunktury przemysłu i budownictwa dla swojego województwa.

## 2. ZAKRES PODMIOTOWY I PRZEDMIOTOWY BADAŃ

### 2.1. Przemysł

Badaniem koniunktury w przemyśle obejmowane są podmioty prowadzące działalność z zakresu przetwórstwa przemysłowego klasyfikowane według Polskiej Klasyfikacji Działalności (PKD)<sup>1</sup> do sekcji D (Przetwórstwo przemysłowe), z wyłączeniem działu 37 (Przetwarzanie odpadów). Obserwacji poddawane są przedsiębiorstwa o liczbie pracujących 10 i więcej osób<sup>2</sup>, dzielone na następujące klasy wielkości:

- małe (o liczbie pracujących od 10 do 49 osób),
- średnie (o liczbie pracujących od 50 do 249 osób),
- duże (o liczbie pracujących 250 i więcej osób).

Z powyżej wymienionych klas wielkości, do próby (3500 przedsiębiorstw) wchodzi w całości grupa jednostek dużych oraz 10% podmiotów z grupy małych i średnich. Losowanie tych jednostek odbywa się według schematu warstwowego, bez zwracania, proporcjonalnie, przy czym dąży się, by do próby wchodziły wszystkie jednostki, które regularnie uczestniczą w badaniu. Warstwa jest definiowana jako jednoczesne grupowanie wg działu/grupy/klasy PKD oraz wg klasy wielkości. Źródło tworzenia kartotek do badania stanowi Baza Jednostek Statystycznych w powiązaniu z wynikami rocznej statystyki przedsiębiorstw. Aktualizacja próby dokonywana jest raz na rok lub raz na dwa lata.

Badaniami nie są obejmowane mikro-przedsiębiorstwa (do 9 osób pracujących) z uwagi na to, że nie mają one istotnego wpływu na stan koniunktury w całym przetwórstwie przemysłowym, generując niespełna 8% przychodów całej badanej zbiorowości.

Przyjęty schemat losowania warstwowego zapewnia opracowywanie wyników według wskazanych wyżej klas wielkości podmiotu oraz rodzaju prowadzonej działalności. Zgodnie z drugim z tych kryteriów badana zbiorowość dzieli się na 21 warstw odpowiadających działom przetwórstwa przemysłowego według PKD, tj.:

<sup>1</sup> Obecnie obowiązująca klasyfikacja PKD została wprowadzona rozporządzeniem Rady Ministrów z dnia 20 stycznia 2004 r. (Dz. U. nr 33, poz. 289 z późn. zm.) do stosowania w statystyce, ewidencji i dokumentacji oraz rachunkowości, a także w urzędowych rejestrach i systemach informacyjnych administracji publicznej.

<sup>2</sup> Zgodnie z przyjętą organizacją badań statystycznych, do końca 1999 r. zbiorowość ta obejmowała podmioty o liczbie pracujących 6 i więcej osób; z chwilą przejścia na nowy, aktualnie obowiązujący zakres podmiotowy badania, wszystkie szeregi danych wynikowych z badania koniunktury zostały przeliczone wstecz i doprowadzone do pełnej porównywalności.



- produkcja artykułów spożywczych i napojów; produkcja wyrobów tytoniowych (dział 15+16),
- włókiennictwo (dział 17),
- produkcja odzieży i wyrobów futrzarskich (dział 18),
- produkcja skór wyprawionych i wyrobów ze skór wyprawionych (dział 19),
- produkcja drewna i wyrobów z drewna oraz z korka (z wyłączeniem mebli), wyrobów ze słomy i materiałów używanych do wyplatania (dział 20),
- produkcja masy włóknistej, papieru oraz wyrobów z papieru (dział 21),
- działalność wydawnicza; poligrafia i reprodukcja zapisanych nośników informacji (dział 22),
- wytwarzanie koksu, produktów rafinacji ropy naftowej i paliw jądrowych (dział 23),
- produkcja wyrobów chemicznych (dział 24),
- produkcja wyrobów gumowych i z tworzyw sztucznych (dział 25),
- produkcja wyrobów z pozostałych surowców niemetalicznych (dział 26),
- produkcja metali (dział 27),
- produkcja metalowych wyrobów gotowych, z wyłączeniem maszyn i urządzeń (dział 28),
- produkcja maszyn i urządzeń, gdzie indziej nie sklasyfikowana (dział 29),
- produkcja maszyn biurowych i komputerów (dział 30),
- produkcja maszyn i aparatury elektrycznej, gdzie indziej nie sklasyfikowana (dział 31),
- produkcja sprzętu i urządzeń radiowych, telewizyjnych i telekomunikacyjnych (dział 32),
- produkcja instrumentów medycznych, precyzyjnych i optycznych, zegarów i zegarków (dział 33),
- produkcja pojazdów samochodowych, przyczep i naczep (dział 34),
- produkcja pozostałego sprzętu transportowego (dział 35),
- produkcja mebli; działalność produkcyjna, gdzie indziej nie sklasyfikowana (dział 36).

Dla celów analitycznych wyniki są ponadto agregowane według rodzaju produkcji realizowanej przez przedsiębiorstwa w zależności od charakteru jej przeznaczenia tj. w podziale na dobra konsumpcyjne, inwestycyjne i zaopatrzeniowe; z dóbr konsumpcyjnych wyodrębnia się dobra trwałego użytku oraz nietrwałego użytku, a z tych ostatnich – żywność i napoje.

Badanie jest prowadzone z częstotliwością miesięczną. Dodatkowo, raz na kwartał zbierane są dane uzupełniające do informacji gromadzonych w systemie miesięcznym, a dwa razy w roku – dane na temat działalności inwestycyjnej przedsiębiorstw przemysłowych.

Każdy z wybranych do próby podmiotów jest zobowiązany do udzielania co miesiąc odpowiedzi na pytania dotyczące opinii na temat wybranych czynników mających wpływ na kształtowanie się bieżącej i przyszłej (w perspektywie trzech miesięcy) sytuacji przedsiębiorstwa. Ankieta, której wzór dołączono na końcu niniejszego opracowania, dzieli się na dwie części: diagnostyczną i prognostyczną. W pierwszej z nich zawarto pytania dotyczące oceny:

- ogólnej sytuacji gospodarczej przedsiębiorstwa,
- portfela zamówień, w tym zagranicznych,
- produkcji i produkcji sprzedanej,
- stanu zapasów wyrobów gotowych,
- sytuacji finansowej w zakresie zobowiązań finansowych i należności.

W części prognostycznej uwzględniono pytania na temat przewidywań na najbliższe miesiące w zakresie:

- ogólnej sytuacji gospodarczej przedsiębiorstwa,
- portfela zamówień, w tym zagranicznych,
- produkcji i produkcji sprzedanej,
- cen sprzedaży,
- zatrudnienia,
- zdolności do regulowania zobowiązań finansowych.

Pytania ankiety kwartalnej (wzór w załączeniu) dotyczą oceny:

- portfela zamówień w ostatnich trzech miesiącach,
- zdolności produkcyjnych przedsiębiorstwa,
- stopnia wykorzystania mocy produkcyjnych przedsiębiorstwa,
- zagwarantowanego okresu produkcji,
- stanu zatrudnienia w stosunku do poziomu produkcji,
- barier utrudniających prowadzenie działalności,
- pozycji przedsiębiorstwa wobec konkurencji – na rynku krajowym, na rynkach krajów Unii Europejskiej i poza Unią.

Uzupełnieniem badań miesięcznych i kwartalnych jest badanie działalności inwestycyjnej przedsiębiorstw przemysłowych, realizowane w odrębnym trybie i na osobnych ankietach, rozsyłanych do podmiotów dwa razy w roku: w marcu i październiku. Taka metodologia badań działalności inwestycyjnej obowiązuje we wszystkich krajach Unii. Jak wspomniano wyżej, z chwilą wdrożenia

tego badania na początku 1999 r. z ankiety kwartalnej usunięto pytania dotyczące działalności inwestycyjnej i wprowadzono je do nowej ankiety, dodając jednocześnie pytania wymagane przez Komisję Europejską.

Wiosenne badanie inwestycji ma na celu zebranie opinii o nakładach poniesionych w poprzednim roku i przewidywanych na rok bieżący, jesienne – o szacowanych nakładach poniesionych w bieżącym roku i przewidywanych w nadchodzącym roku. Ponadto, w październiku zbierane są informacje na temat czynników, które mają wpływ na podejmowanie przez przedsiębiorcę działalności inwestycyjnej (w tym popytu, czynników finansowych, technicznych) oraz na temat celu prowadzonej działalności inwestycyjnej (wymiana maszyn i urządzeń produkcyjnych, zwiększenie aktualnych zdolności produkcyjnych, poprawa efektywności działania). Dodatkowo, dwa razy w roku gromadzone są na potrzeby analiz krajowych informacje na temat rodzaju podejmowanych inwestycji (nowe, modernizacyjne, inne) oraz źródeł ich finansowania (środki własne, kredyt bankowy krajowy, kredyt bankowy zagraniczny, leasing, inne). Szczegółowy zakres tej ankiety przedstawiono w aneksie.

Badanie inwestycji jest prowadzone w oparciu o próbę obowiązującą w badaniu koniunktury przetwórstwa przemysłowego. Wyniki są opracowywane według takich samych kryteriów jak w badaniach miesięcznych i kwartalnych: rodzaju prowadzonej działalności, klasy wielkości podmiotu oraz charakteru przeznaczenia produkcji. Na potrzeby Komisji Europejskiej wyniki badania inwestycji w przetwórstwie przemysłowym dla dużych podmiotów są dodatkowo prezentowane w podziale na przedsiębiorstwa o liczbie pracujących od 250 do 499 osób oraz 500 i więcej osób, a także łącznie dla podmiotów małych i średnich (o liczbie pracujących od 10 do 249 osób).

## **2.2. Budownictwo**

Badanie koniunktury gospodarczej w budownictwie obejmuje przedsiębiorstwa prowadzące działalność budowlano-montażową zaklasyfikowaną według Polskiej Klasyfikacji Działalności do sekcji F (działu 45 – Budownictwo), z wyłączeniem grupy 45.5 (Wynajem sprzętu budowlanego i burzącego z obsługą operatorską). Są one dzielone na następujące cztery klasy wielkości:

- małe (o liczbie pracujących do 49 osób, w podziale na mikro – do 9 osób i pozostałe małe),
- średnie (o liczbie pracujących od 50 do 249 osób),
- duże (o liczbie pracujących 250 i więcej osób).

Z powyżej wymienionych klas wielkości, do próby (5000 przedsiębiorstw) wchodzi w całości grupa jednostek średnich i dużych oraz 1% podmiotów z grupy małych. Losowanie tych jednostek odbywa się według schematu warstwowego, bez zwracania, proporcjonalnie, przy czym przestrzegana jest zasada, by do próby wchodziły wszystkie jednostki, które regularnie uczestniczą w badaniu. W budownictwie dana warstwa jest definiowana jako jednoczesne grupowanie wg działu/grupy/klasy PKD, klasy wielkości oraz sekcji/działu PKOB. Źródło tworzenia kartotek do badania stanowi Baza Jednostek Statystycznych w powiązaniu z wynikami rocznej statystyki przedsiębiorstw. Próby są aktualizowane raz na rok lub raz na dwa lata.

Do końca 2005 roku w badaniu brały udział podmioty o liczbie pracujących 10 i więcej osób<sup>1</sup>. Od 2006 roku badaniem obejmowane są wszystkie jednostki, niezależnie od ich wielkości. Włączenie do badań koniunktury budownictwa mikro-przedsiębiorstw wynikało z faktu, iż mają one znaczący udział w tworzeniu przychodów dla budownictwa ogółem (ok. 34%), a ich sytuacja różni się od sytuacji pozostałych podmiotów.

W przyjętym schemacie losowania warstwy tworzone są z uwzględnieniem następujących kryteriów: klasa wielkości, rodzaj prowadzonej działalności według PKD oraz rodzaj obiektów budowlanych według Polskiej Klasyfikacji Obiektów Budowlanych (PKOB)<sup>2</sup>. Rodzaj prowadzonej przez podmiot działalności określa się na poziomie grup PKD:

- przygotowanie terenu pod budowę (grupa 45.1),
- wznoszenie kompletnych budynków i budowli lub ich części; inżynieria lądowa i wodna (grupa 45.2),
- wykonywanie instalacji budowlanych (grupa 45.3),
- wykonywanie robót budowlanych wykończeniowych (grupa 45.4),

natomiast rodzaj obiektów budowlanych – na poziomie sekcji i działów PKOB:

- budynki (sekcja 1),
- budynki mieszkalne (dział 11),
- budynki niemieszkalne (dział 12),
- obiekty inżynierii lądowej i wodnej (sekcja 2).

---

<sup>1</sup> Zgodnie z przyjętą organizacją badań statystycznych, do końca 1999 r. zbiorowość ta obejmowała podmioty o liczbie pracujących 6 i więcej osób; z chwilą przejścia na nowy, aktualnie obowiązujący zakres podmiotowy badania, wszystkie szeregi danych wynikowych z badania koniunktury zostały przeliczone wstecz i doprowadzone do pełnej porównywalności.

<sup>2</sup> Polska Klasyfikacja Obiektów Budowlanych (PKOB) została wprowadzona rozporządzeniem Rady Ministrów z dnia 30 grudnia 1999 r. (Dz. U. Nr 112, poz. 1316 z późn. zm.). Opracowana została na podstawie europejskiej Klasyfikacji Obiektów Budowlanych (CC), zgodnej z zaleceniami Narodów Zjednoczonych.

Badanie koniunktury w budownictwie jest realizowane z częstotliwością miesięczną (nie ma w tym przypadku – jak w przemyśle – dodatkowej ankiety kwartalnej). Badane jednostki zobowiązane są do udzielania odpowiedzi na pytania dotyczące oceny sytuacji bieżącej oraz przewidywanej w najbliższych miesiącach (wzór w załączniku).

Pytania diagnostyczne dotyczą:

- ogólnej sytuacji gospodarczej przedsiębiorstwa,
- działalności budowlano-montażowej,
- portfela zamówień na roboty budowlano–montażowe na rynku krajowym,
- zagwarantowanego okresu działania,
- wykorzystania mocy produkcyjnych,
- produkcji budowlano–montażowej na rynku krajowym,
- sytuacji finansowej,
- barier napotykanych w prowadzonej działalności.

Część prognostyczna ankiety dostarcza informacji na temat przewidywań w zakresie:

- ogólnej sytuacji gospodarczej przedsiębiorstwa,
- portfela zamówień na roboty budowlano–montażowe na rynku krajowym oraz – osobno – zagranicznym,
- wartości produkcji budowlano-montażowej na rynku krajowym,
- cen realizacji robót budowlano-montażowych,
- sytuacji finansowej,
- zatrudnienia,
- aktualnych technicznych zdolności produkcyjnych w stosunku do oczekiwanego portfela zamówień.

Realizowana w marcu i październiku ankieta na temat inwestycji jest identyczna z opisaną wcześniej ankietą kierowaną do przedsiębiorstw przemysłowych.

### 2.3. Handel

Badaniem koniunktury w handlu obejmowana jest zbiorowość podmiotów prowadzących działalność w zakresie handlu detalicznego, tj. jednostki zakwalifikowane do klas 52.11-52.61 oraz podklas 50.10B i 50.30B sekcji G według PKD (Handel hurtowy i detaliczny; naprawa pojazdów samochodowych, motocykli oraz artykułów użytku osobistego i domowego). Podobnie jak w budownictwie, obserwowane podmioty dzieli się na następujące cztery klasy wielkości:

- małe (o liczbie pracujących do 49 osób, w podziale na mikro – do 9 osób i pozostałe małe),
- średnie (o liczbie pracujących od 50 do 249 osób),
- duże (o liczbie pracujących 250 i więcej osób).

Z powyżej wymienionych klas wielkości, do próby (5000 przedsiębiorstw) wchodzi w całości grupa jednostek średnich i dużych oraz 1% podmiotów z grupy małych. Losowanie tych jednostek odbywa się według schematu warstwowego, bez zwracania, proporcjonalnie, przy czym przestrzegana jest zasada, by do próby wchodziły wszystkie jednostki, które regularnie uczestniczą w badaniu. W handlu dana warstwa jest definiowana jako jednoczesne grupowanie wg PKD oraz wg klasy wielkości. Źródło tworzenia kartotek do badania stanowi Baza Jednostek Statystycznych w powiązaniu z wynikami rocznej statystyki przedsiębiorstw. W zależności od stopnia zmian w zbiorowości podmiotów prowadzących działalność handlową i liczby braków odpowiedzi w kolejnych miesiącach, aktualizacja prób dokonywana jest raz na rok lub raz na dwa lata.

Włączenie do badań najmniejszych jednostek wynika ze znaczącego ich udziału w całym handlu detalicznym (generują one około 50% przychodów ze sprzedaży).

Przyjęty schemat losowania warstwowego pozwala na opracowywanie wyników dla wspomnianych wyżej klas wielkości oraz dla podmiotów zaklasyfikowanych według rodzaju prowadzonej działalności (wg PKD). Poszczególne rodzaje działalności zostały połączone w następujące grupowania:

- żywność (klasy 52.11; 52.21-52.27),
- włókno, odzież, obuwie (klasy 52.41-52.43),
- rtv, agd (klasa 52.45),
- meble i inne sprzęty gospodarstwa domowego (klasa 52.44),
- pojazdy mechaniczne (podklasy 50.10B, 50.30B),

- domy handlowe i wysyłkowe (klasy 52.12, 52.61),
- pozostały handel detaliczny (klasy 52.31-52.33, 52.46-52.50).

Badanie koniunktury w handlu prowadzone jest z częstotliwością miesięczną<sup>1</sup>. Ankieta, której wzór dołączono na końcu niniejszego opracowania, dzieli się na dwie części: diagnostyczną i prognostyczną. W pierwszej z nich zawarte zostały pytania dotyczące oceny:

- ogólnej sytuacji gospodarczej jednostki,
- ilości sprzedanych towarów,
- sprzedaży towarów w poprzednich trzech miesiącach,
- poziomu posiadanych zapasów towarów,
- dominujących źródeł zakupu towarów,
- zdolności do regulowania zobowiązań finansowych,
- dominujących źródeł finansowania środków obrotowych,
- cen towarów,
- barier napotykanych w prowadzonej działalności.

Pytania zadawane w części prognostycznej mają dostarczyć informacji o przewidywanej przez przedsiębiorców na najbliższe trzy miesiące ogólnej sytuacji gospodarczej oraz o:

- popycie na towary,
- ilości sprzedawanych towarów,
- zdolności do regulowania zobowiązań finansowych,
- zatrudnieniu,
- cenach towarów,
- zamówieniach u dostawców.

Dodatkowo, w tej części ankiety zawarto pytanie na temat wydatków inwestycyjnych prognozowanych na najbliższe sześć miesięcy.

## 2.4. Usługi

Badaniem koniunktury w usługach obejmowane są podmioty klasyfikowane według PKD do sekcji:

---

<sup>1</sup> Do końca 2004 r. oprócz ankiety miesięcznej respondenci otrzymywali do wypełnienia ankietę kwartalną. Z chwilą jej likwidacji, część pytań przeniesiono do ankiety miesięcznej, z części zrezygnowano.

- hotele i restauracje (sekcja H),
- transport, gospodarka magazynowa i łączność (sekcja I),
- pośrednictwo finansowe (sekcja J),
- obsługa nieruchomości, wynajem i usługi związane z prowadzeniem działalności gospodarczej (sekcja K),
- edukacja (sekcja M),
- ochrona zdrowia i pomoc społeczna (sekcja N),
- działalność usługowa komunalna, społeczna i indywidualna, pozostała (sekcja O).

Podobnie jak w budownictwie i handlu obserwowane podmioty dzieli się na następujące cztery klasy wielkości:

- małe (o liczbie pracujących do 49 osób, w podziale na mikro – do 9 osób i pozostałe małe),
- średnie (o liczbie pracujących od 50 do 249 osób),
- duże (o liczbie pracujących 250 i więcej osób).

Do próby liczącej 5500 przedsiębiorstw wchodzi w całości grupa jednostek dużych oraz 0,4% podmiotów z grupy małych i średnich. Losowanie tych jednostek odbywa się według schematu warstwowego, bez zwracania, proporcjonalnie, przy czym przestrzegana jest zasada, by do próby wchodziły wszystkie jednostki, które regularnie uczestniczą w badaniu. W usługach dana warstwa jest definiowana jako jednoczesne grupowanie wg PKD oraz wg klasy wielkości. Źródło tworzenia kartotek do badania stanowi Baza Jednostek Statystycznych w powiązaniu z wynikami rocznej statystyki przedsiębiorstw. W zależności od stopnia zmian w zbiorowości podmiotów prowadzących działalność usługową i liczby braków odpowiedzi w kolejnych miesiącach, aktualizacja prób dokonywana jest raz na rok lub raz na dwa lata.

Objęcie badaniem mikro-przedsiębiorstw wynika z ich znaczącego udziału w sektorze usług (uzyskiwane przez nie przychody stanowią ponad 1/3 przychodów wszystkich jednostek usługowych).

Przyjęty schemat losowania warstwowego zapewnia opracowywanie wyników według kryterium rodzaju prowadzonej działalności. Zgodnie z tym, badana zbiorowość dzieli się na wspomnianych wyżej siedem warstw określanych na poziomie sekcji PKD oraz dwanaście dodatkowych warstw, określanych dla wybranych sekcji na niższym poziomie klasyfikacyjnym:

- dla transportu, gospodarki magazynowej i łączności wyróżnia się:



- transport lądowy; transport rurociągowy (dział 60),
- działalność wspomagającą transport; działalność związaną z turystyką (dział 63), w tym:
  - działalność związaną z turystyką (grupa 63.3),
- pocztę i telekomunikację (dział 64),
- dla pośrednictwa finansowego:
  - pośrednictwo finansowe, z wyłączeniem ubezpieczeń i funduszów emerytalno-rentowych (dział 65),
  - ubezpieczenia oraz fundusze emerytalno-rentowe, bez gwarantowanej prawnie opieki społecznej (dział 66),
- dla obsługi nieruchomości, wynajmu, nauki i usług związanych z prowadzeniem działalności gospodarczej:
  - obsługę nieruchomości (dział 70),
  - wynajem maszyn i urządzeń bez obsługi oraz wypożyczanie artykułów użytku osobistego i domowego (dział 71),
  - informatykę (dział 72),
  - działalność badawczo-rozwojową (dział 73),
- dla pozostałej działalności usługowej komunalnej, społecznej i indywidualnej:
  - odprowadzanie i oczyszczanie ścieków, gospodarowanie odpadami, pozostałe usługi sanitarne i pokrewne (dział 90),
  - działalność związaną z kulturą, rekreacją i sportem (dział 92).

Badanie jest prowadzone z częstotliwością miesięczną. Każdy z wybranych do próby podmiotów jest zobowiązany do udzielania co miesiąc odpowiedzi na pytania dotyczące opinii na temat wybranych czynników mających wpływ na kształtowanie się bieżącej i przyszłej (w perspektywie trzymiesięcznej) sytuacji przedsiębiorstw.

Ankieta, której wzór dołączono do niniejszego opracowania, dzieli się na dwie części: diagnostyczną i prognostyczną.

W pierwszej – diagnostycznej – części ankiety zawarto pytania dotyczące oceny:

- ogólnej sytuacji jednostki,
- popytu,
- zatrudnienia,

- sprzedaży,
- pozycji jednostki wobec konkurencji,
- zagwarantowanego okresu działania jednostki,
- wykorzystania zdolności produkcyjnych,
- sytuacji finansowej,
- cen,
- barier utrudniających prowadzenie działalności.

W części prognostycznej uwzględniono pytania na temat przewidywań w zakresie:

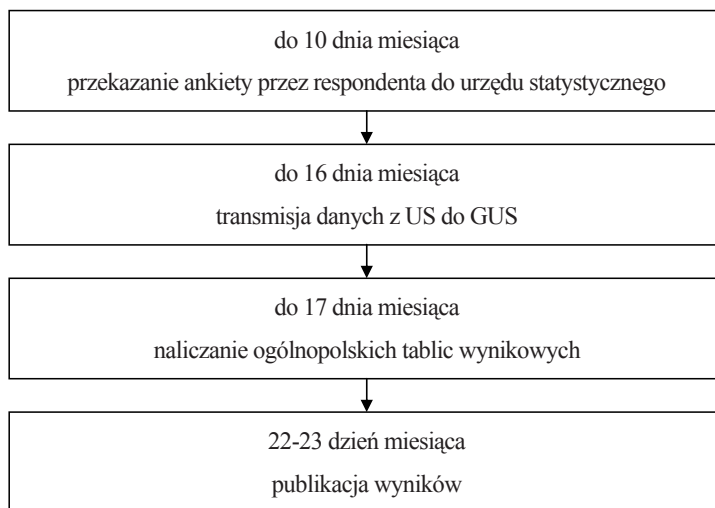
- ogólnej sytuacji jednostki,
- popytu,
- sprzedaży,
- zatrudnienia,
- sytuacji finansowej,
- źródeł finansowania działalności,
- cen,
- nakładów na środki trwałe.

### **3. HARMONOGRAM BADAŃ**

Jak przedstawiono powyżej, podstawowe badania koniunktury gospodarczej prowadzone są z częstotliwością miesięczną. Dodatkowo, dla przemysłu, prowadzone są uzupełniające badania kwartalne, a dla inwestycji – dwa razy w roku. Specyfika tych badań tj. odwoływanie się w nich do subiektywnych opinii dyrektorów, a nie do księgowości przedsiębiorstwa, a także fakt, iż mają one dostarczyć pierwszych, szybkich informacji o bieżącej sytuacji gospodarczej, pozwala na ich prowadzenie na początku okresu, do którego się odnoszą, a nie dopiero po jego zakończeniu. W badaniach miesięcznych respondenci udzielają odpowiedzi w ciągu pierwszych 10 dni danego miesiąca, w kwartalnych – do 10 dnia pierwszego miesiąca danego kwartału, natomiast w badaniach inwestycji – do 10 dnia marca lub października. Terminy te muszą być przestrzegane przez wszystkie kraje, które wdrożyły system badań koniunktury gospodarczej obowiązujący w Unii Europejskiej. W przypadku badań prowadzonych przez GUS harmonogram ten obowiązuje od 2002 r. Wcześniej ankiety były gromadzone do 25 dnia danego miesiąca lub ostatniego miesiąca kwartału.

Wypełnione przez przedsiębiorstwa ankiety są przesyłane do urzędów statystycznych, gdzie rejestruje się je do 16 dnia miesiąca (lub pierwszego miesiąca danego kwartału). Wojewódzkie zbiory danych jednostkowych są następnie przesyłane do Głównego Urzędu Statystycznego w celu scalenia i opracowania wyników badania na poziomie ogólnopolskim. Na ich podstawie 22-23 dnia miesiąca (pierwszego miesiąca kwartału) publikowane są pierwsze informacje dla odbiorców.

#### Schemat 1. Harmonogram miesięcznego badania koniunktury gospodarczej



#### 4. SPOSÓB FORMUŁOWANIA PYTAŃ W ANKIETACH

Pytania zawarte w ankietach koniunktury mają w większości charakter jakościowy i odwołują się do subiektywnych ocen formułowanych przez respondenta na temat bieżącej lub przyszłej sytuacji w danym zakresie. Typowe pytanie jest formułowane w taki sposób, aby respondent wskazał, czy jego sytuacja w danym zakresie (popyt, produkcja, zatrudnienie, sytuacja finansowa) poprawia się, nie ulega zmianie czy też pogarsza się w stosunku do sytuacji z poprzedniego okresu (w pytaniach prognostycznych odpowiednio: poprawi się, nie ulegnie zmianie, pogorszy się w określonym horyzoncie czasowym w stosunku do sytuacji bieżącej). Są to więc pytania jednokrotnego wyboru,

z trzema wariantami odpowiedzi, odzwierciedlające sytuację pozytywną, neutralną lub negatywną z punktu widzenia danego przedsiębiorcy.

Wśród pytań z trzema wariantami odpowiedzi można wyróżnić dwa typy – tzw. pytania o strumień i o stan. W pytaniach o strumień przedsiębiorca musi się odnieść do poziomu danego zjawiska z okresu poprzedniego wskazując, czy w jego opinii poziom np. produkcji w danym miesiącu wzrasta, pozostaje bez zmian czy obniża się w stosunku do poziomu notowanego miesiąc wcześniej. Tego typu pytania odnoszą się m.in. do portfela zamówień (pytania numer 2 i 4 w ankiecie miesięcznej przemysłu) czy do ogólnej sytuacji gospodarczej przedsiębiorstwa. Pytania o stan mają natomiast wskazać, czy poziom danego zjawiska jest w danym momencie zbyt duży, wystarczający, czy też zbyt mały z punktu widzenia respondenta, dokonywana przez przedsiębiorców ocena sytuacji nie wiąże się więc z jej kształtowaniem się w okresie poprzednim. Zalicza się do nich m.in. pytania o portfel zamówień (pytanie numer 3 i 5 w ankiecie miesięcznej przemysłu), o zdolności produkcyjne czy zapasy. Pytania jednokrotnego wyboru mogą zawierać dodatkowy wariant odpowiedzi „nie wiem”, „nie dotyczy” np. pytanie o popyt zagraniczny.

Pytania diagnostyczne w większości przypadków mają dostarczyć informacji na temat sytuacji badanego podmiotu w danym miesiącu. Przykładem takich pytań jest pytanie o produkcję sprzedaną w miesięcznej ankiecie przemysłu, ogólną sytuację gospodarczą w ankietach budownictwa i handlu czy o popyt w ankiecie kierowanej do przedsiębiorstw usługowych. Nieliczne pytania odnoszą się do sytuacji w ostatnich trzech miesiącach. Są to np. pytania o portfel zamówień w kwartalnej ankiecie przemysłu, o działalność budowlano-montażową w ankiecie budownictwa, sprzedaż towarów w handlu czy o zatrudnienie w usługach.

Odpowiedzi na pytania prognostyczne mają dostarczyć informacji na temat przewidywanych przez respondentów kierunków zmian danego czynnika w najbliższych trzech miesiącach. Wyjątkowo, w zamieszczonym w ankiecie miesięcznej budownictwa prognostycznym pytaniu o aktualnie istniejące w przedsiębiorstwie zdolności produkcyjne w stosunku do oczekiwanego portfela zamówień przyjęto horyzont dwunastomiesięczny. Ze względu na specyfikę procesu inwestowania, w kierowanej do przedsiębiorców dwa razy w roku ankiecie inwestycji zarówno pytania diagnostyczne jak i prognostyczne dotyczą poszczególnych lat. Zawarte w ankiecie koniunktury handlu pytanie o przewidywane wydatki inwestycyjne obejmuje horyzont sześciu miesięcy.

Drugą grupę pytań tworzą pytania z większą liczbą wariantów odpowiedzi, tj. takie, w których dopuszczalne jest wskazanie więcej niż jednej odpowiedzi. Należą do nich pytania o bariery działalności przedsiębiorstwa, źródła finansowania działalności, rodzaje inwestycji, dominujące źródła zakupu towarów, dominujące źródła finansowania środków obrotowych. Odpowiadając na te pytania respondent nie ma przedstawić opinii na temat bieżącej lub przyszłej tendencji, a jedynie wskazać wśród zamieszczonych w ankiecie wariantów odpowiedzi te, które obrazują sytuację jego przedsiębiorstwa.

W ankietach koniunktury pojawiają się również dodatkowo nieliczne pytania ilościowe, np. o procent wykorzystania mocy produkcyjnych, zagwarantowany okres działania przedsiębiorstwa, procentowe zmiany nakładów inwestycyjnych. Jednak nawet w pytaniach ilościowych nie chodzi o odwołanie się do księgowości jednostki, lecz do szacunków osób nią kierujących.

## **5. WSKAŹNIKI KONIUNKTURY**

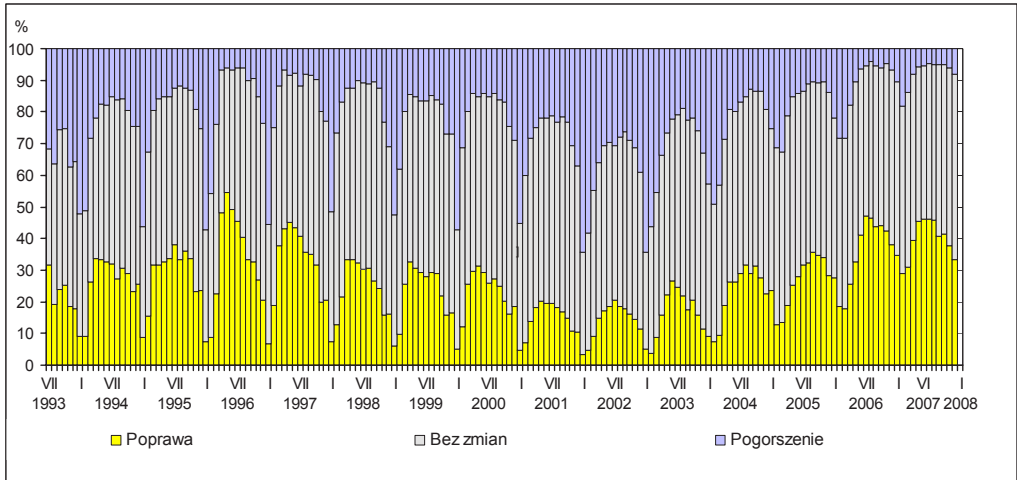
### **5.1. Wskaźniki proste**

Otrzymywane od poszczególnych respondentów odpowiedzi na pytania zawarte w ankietach koniunktury stanowią podstawę do obliczania zagregowanych wyników ogólnopolskich. Agregacja ta odbywa się odrębnie dla każdego pytania, a poszczególne jej etapy dostarczają danych dla przekrojów przyjętych w założeniach do badania.

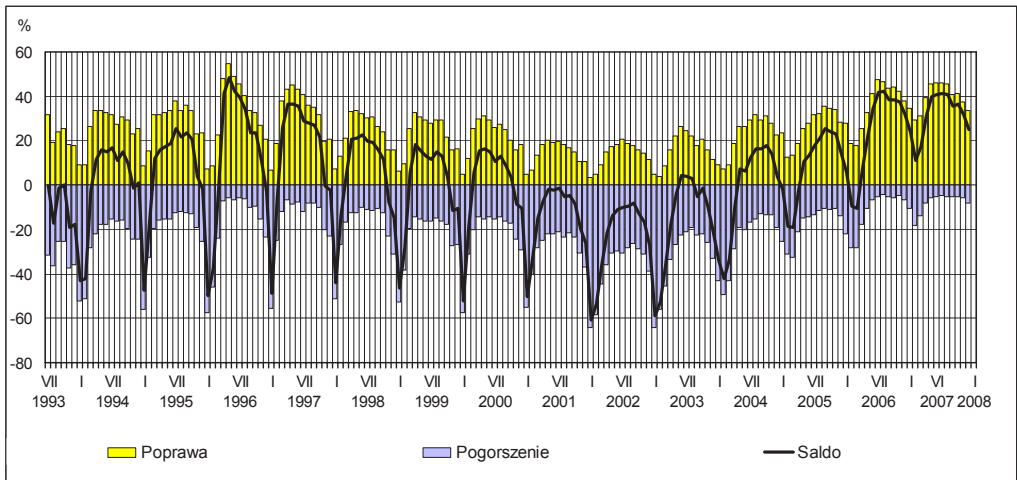
W przypadku pytania jakościowego jednokrotnego wyboru z trzema wariantami odpowiedzi (np. pytanie o popyt, produkcję, zapasy), pierwszym etapem obliczeń jest sumowanie liczby wskazań na każdy z wariantów: pozytywny (+) – oznaczający poprawę sytuacji z punktu widzenia przedsiębiorcy, neutralny (=) – wskazujący, że sytuacja nie uległa zmianie i negatywny (–) – oznaczający pogorszenie sytuacji, zgłaszanych przez podmioty zaliczone do danej warstwy klasyfikacyjnej (np. przedsiębiorstwa małe produkujące artykuły żywnościowe). Drugim krokiem jest naliczanie struktury tych trzech odpowiedzi, sumującej się do 100% (np. 50% odpowiedzi pozytywnych, 30% neutralnych, 20% negatywnych). Struktura ta to tzw. lustro koniunktury. Prosty wskaźnik koniunktury dla tego typu pytania jest wyliczany jako różnica między procentowym udziałem odpowiedzi pozytywnych (+) oraz procentowym udziałem odpowiedzi negatywnych (–), co tworzy tzw. saldo odpowiedzi na dane pytanie. Oznacza to, że saldo odpowiedzi nie

uwzględnia środkowego z dopuszczalnych wariantów odpowiedzi, tzw. wariantu neutralnego (=). W podanym wyżej przykładzie saldo odpowiedzi, a tym samym wskaźnik koniunktury wynosi plus 30 (50% – 20%).

**Wykres 1. Budownictwo – bieżąca produkcja – lustro koniunktury**



**Wykres 2. Budownictwo – bieżąca produkcja – saldo i jego składowe**



Warto tu podkreślić, że prosty wskaźnik koniunktury przyjmujący wartość np. plus 10 może być efektem różnych luster koniunktury: 50% odpowiedzi pozytywnych, 10% odpowiedzi neutralnych i 40% negatywnych lub odpowiednio 20%, 70% i 10% itd. Wskaźnik ten mówi zatem o przewadze uzyskanych opinii pozytywnych nad negatywnymi (jeśli uzyskuje znak „+”) lub negatywnych nad pozytywnymi (jeśli uzyskuje znak „-”). W skrajnych przypadkach może osiągnąć wartość +100 lub -100. Dodatnia wartość wskaźnika oznacza sytuację pozytywną z punktu widzenia przedsiębiorców, zaś ujemna – negatywną. Wzrost (spadek) wskaźnika jest sygnałem poprawy (pogorszenia) koniunktury.

Warto przy tym zwrócić uwagę, iż dla niektórych tego typu pytań wskaźniki – salda – liczone są na zasadzie odwrotnej, tj. poprzez odjęcie od trzeciego wariantu odpowiedzi wariantu pierwszego. Dotyczy to pytań, które odnoszą się do stanu zapasów wyrobów gotowych, poziomu należności i opóźnień płatności, a więc do pytań, w których pierwszy wariant odpowiedzi (wzrost, zwiększenie się) oznacza sytuację negatywną z punktu widzenia przedsiębiorców. Dzięki takiemu liczeniu sald uzyskuje się, podobnie jak dla pierwszej grupy pytań, wskaźnik dodatni w przypadku sytuacji pozytywnej dla przedsiębiorstwa, ujemny – dla sytuacji niekorzystnej.

W przypadku pytań, które oprócz trzech wariantów wykluczających się odpowiedzi dopuszczają czwarty, np. „nie wiem”, „nie dotyczy”, lustro koniunktury i w następstwie wskaźnik koniunktury obliczane są na podstawie liczby (struktury) wskazań na trzy pierwsze warianty odpowiedzi, z pominięciem wariantu czwartego.

W kwartalnej ankiecie koniunktury przemysłu znajdują się ponadto dwa pytania, dla których wskaźniki liczy się w sposób różny od pozostałych. Dla pytania o aktualne zdolności produkcyjne przy posiadanym portfelu zamówień za pozytywne z punktu widzenia przedsiębiorstwa uznaje się dwa warianty odpowiedzi: zbyt duże i wystarczające. Stąd też w tym przypadku wskaźnik koniunktury oblicza się jako różnicę między średnią arytmetyczną procentów odpowiedzi na warianty pierwszy i drugi (zbyt duże, wystarczające) i procentem odpowiedzi na wariant trzeci (zbyt małe – wariant negatywny). Dla pytania o poziom zatrudnienia w stosunku do realizowanej produkcji za pozytywną sytuację uznaje się wystarczający stan zatrudnienia (drugi wariant odpowiedzi), stąd też wskaźnik koniunktury wyliczany jest jako różnica między procentem odpowiedzi na wariant drugi i średnią arytmetyczną procentów odpowiedzi na warianty pierwszy i trzeci (zbyt duże, zbyt małe – traktowanych jako warianty negatywne).

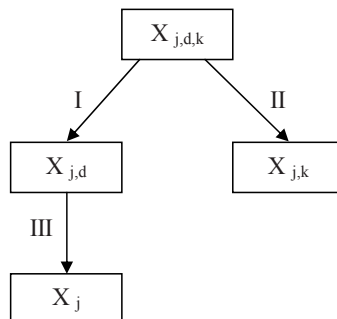
W pytaniach, w których dopuszcza się możliwość zaznaczenia więcej niż jednego wariantu odpowiedzi, np. w pytaniu o bariery działalności, w pierwszym etapie obliczana jest liczba przedsiębiorstw, które nie zgłaszają żadnych barier, a następnie ich procentowy udział w ogólnej liczbie podmiotów odpowiadających na pytanie. W drugim etapie wyniki naliczane są dwutorowo, jako:

- wskaźniki intensywności odczuwania każdej z barier – procentowy udział przedsiębiorstw zgłaszających daną barierę w sumie przedsiębiorstw zgłaszających bariery (suma wskaźników intensywności może być większa od 100%),
- wskaźniki struktury sygnalizowanych barier – procentowy udział wskazań danej bariery w sumie zgłoszonych barier (suma wskaźników struktury jest równa 100%).

W przypadku pytań ilościowych np. o wykorzystanie mocy produkcyjnych czy o zagwarantowany okres produkcji, wskaźnik dla danej warstwy klasyfikacyjnej obliczany jest jako średnia arytmetyczna uzyskanych odpowiedzi.

Przyjęty w GUS sposób obliczania wskaźników koniunktury dla pytań zharmonizowanych jest spójny z metodologią zalecaną przez Komisję Europejską. Wyjątek stanowi sposób liczenia wskaźnika dotyczącego zapasów: Komisja Europejska oblicza w tym przypadku wskaźnik koniunktury jako różnicę między pierwszym i trzecim wariantem odpowiedzi, tj. między procentem podmiotów sygnalizujących posiadanie nadmiernych zapasów i tych, które wskazują na ich niedobór. To, że są one traktowane jako zjawisko negatywne, uwzględnia się dopiero na etapie analiz i tworzenia tzw. złożonych wskaźników koniunktury, o czym będzie mowa w punkcie 5.2.

Dla obliczania wskaźników koniunktury ogółem dla całego przemysłu, handlu bądź sektora usług, wyliczone według przedstawionej wyżej zasady wskaźniki dla określonej warstwy klasyfikacyjnej są ważone według następującego schematu:



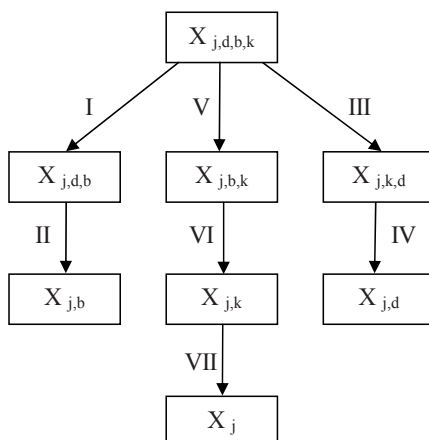


gdzie  $X_{j,d,k}$  oznacza wartość wskaźnika koniunktury obliczonego dla pytania  $j$ , dla grupowania  $d$  wg PKD np. działu w przemyśle i klasy wielkości  $k$ .

Kolejno otrzymuje się zatem wskaźniki koniunktury dla danego pytania  $j$  dla następujących agregatów:

- w etapie I – dla danego grupowania wg PKD,
- w etapie II – dla klasy wielkości,
- w etapie III – dla badanego sektora gospodarki dla Polski ogółem.

Przy naliczaniu ważonych wskaźników koniunktury w budownictwie, przedstawiony powyżej schemat jest bardziej rozbudowany, bowiem jego podstawę stanowią wskaźniki wyliczone w danym pytaniu  $j$ , dla grupowania (sekcja, dział)  $b$  wg PKOB, grupy  $d$  wg PKD i klasy wielkości  $k$ :



Kolejno otrzymuje się zatem wskaźniki koniunktury dla danego pytania  $j$  dla następujących agregatów:

- w etapie I – dla grupy wg PKD i sekcji/działu PKOB,
- w etapie II – dla sekcji/działu wg PKOB,
- w etapie III – dla klasy wielkości i grupy wg PKD,
- w etapie IV – dla grupy wg PKD,
- w etapie V – dla sekcji/działu wg PKOB i klasy wielkości,
- w etapie VI – dla klasy wielkości,
- w etapie VII – dla budownictwa ogółem.

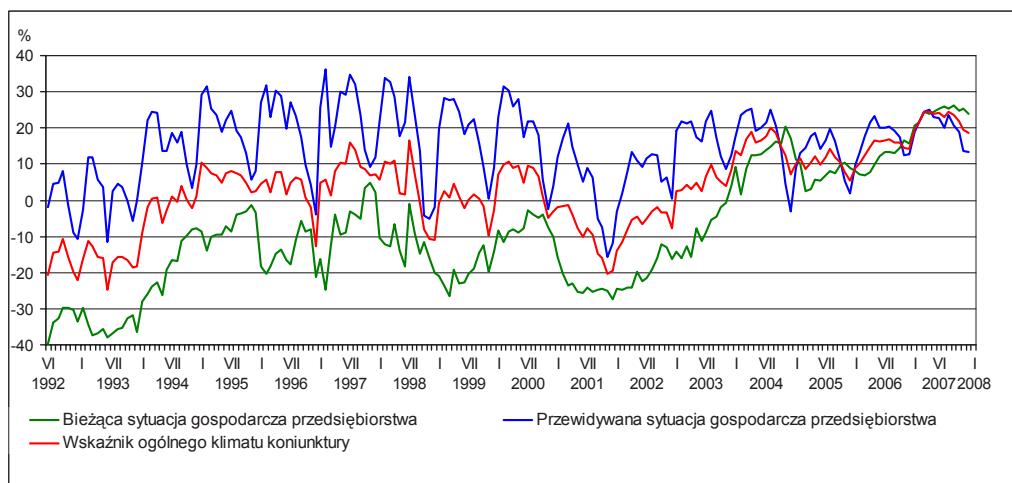
Jako wagi dla wszystkich badań koniunktury gospodarczej przyjmuje się przychody ze sprzedaży.

W efekcie, w kolejnych etapach otrzymuje się ważone lustra i wskaźniki koniunktury dla danego pytania ankiety dla każdego z wyodrębnionych przekrojów (warstw), określonych rodzajem działalności i klasą wielkości podmiotu (w budownictwie – dodatkowo – wg PKOB), a na koniec – ogółem dla całej Polski.

## 5.2. Wskaźniki złożone

Obliczane w przedstawiony wyżej sposób proste wskaźniki koniunktury mogą być wykorzystywane do konstrukcji tzw. złożonych wskaźników koniunktury. Pozwalają one na bardziej ogólne, syntetyczne spojrzenie na stan koniunktury w danym sektorze gospodarki. Przykładowo, dla zmiennych, o które respondenci są pytani zarówno w części diagnostycznej jak i prognostycznej ankiety (np. portfel zamówień, produkcja sprzedana, zdolność do regulowania zobowiązań finansowych) możliwe jest obliczanie wskaźników złożonych jako średniej arytmetycznej dwóch wskaźników prostych. Na tej zasadzie liczony jest w GUS wskaźnik ogólnego klimatu koniunktury.

**Wykres 3. Przetwórstwo przemysłowe – ogólny klimat koniunktury i jego składowe**



Uwzględnia się w nim dwa wskaźniki proste, dotyczące bieżącej i przewidywanej ogólnej sytuacji gospodarczej przedsiębiorstw. Jest on wzorowany na wskaźniku złożonym stosowanym przez monachijski Instytut Badań Gospodarczych (IFO) i liczony w taki sam sposób dla każdego z czterech

badania koniunktury gospodarczej [11]. Fakt, iż formułowane przez przedsiębiorców oceny ich ogólnej sytuacji gospodarczej powinny zawierać w sobie syntetyczną informację o bieżącej i przyszłej kondycji badanych podmiotów pozwala na traktowanie tego wskaźnika jako podstawowego syntetycznego wskaźnika koniunktury. Wskaźnik ogólnego klimatu koniunktury, podobnie jak wskaźniki proste, przyjmuje wartości od -100 do +100, przy czym wartości poniżej zera są oceniane jako negatywne (wskazujące na gorszą koniunkturę), a powyżej zera – jako pozytywne (wskazujące na dobrą koniunkturę).

Komisja Europejska nie wymaga od krajów członkowskich harmonizacji metody obliczania wskaźników złożonych. Tak więc, każde z państw może stosować własne definicje tych wskaźników na swoje potrzeby wewnętrzne. Sama Komisja liczy je według metodologii odmiennej dla każdego z sektorów gospodarki jako średnią arytmetyczną wybranych wskaźników prostych. Są to tzw. wskaźniki ufności – *confidence indicators* [9]. W zależności od badania, średnia ta jest liczona z dwóch (budownictwo) lub trzech wskaźników prostych (pozostałe badania koniunktury gospodarczej):

- przemysł – wskaźnik dotyczący bieżącego portfela zamówień, poziomu zapasów (z odwrotnym znakiem) oraz przewidywanej produkcji,
- budownictwo – wskaźnik dotyczący bieżącego portfela zamówień i przewidywanego zatrudnienia,
- handel – wskaźnik dotyczący przeszłej i przyszłej sytuacji przedsiębiorstwa (lub sprzedaży) oraz poziomu zapasów (z odwrotnym znakiem),
- usługi – wskaźnik dotyczący ogólnej sytuacji jednostki, popytu oraz zatrudnienia w ostatnich trzech miesiącach.

Ponadto, od 1985 r. dla każdego kraju członkowskiego Unii Europejskiej liczony jest wskaźnik złożony dla całej jego gospodarki. Jest to tzw. wskaźnik odczuć ekonomicznych (*Economic Sentiment Indicator* – ESI), na który składają się wskaźniki proste stanowiące podstawę obliczania poszczególnych wskaźników ufności z przyporządkowanymi im wagami: dla przemysłu – 40% (po 13,3% dla każdego z komponentów), usług – 30% (po 10%), budownictwa – 5% (po 2,5%), handlu – 5% (po 1,7%), konsumentów – 20% (po 5% dla każdego z czterech wskaźników prostych).

### 5.3. Wyrównania sezonowe

Ważnym elementem opracowywania wyników badań koniunktury jest wyrównywanie sezonowe szeregów czasowych, pozwalające na wyeliminowanie wpływu czynników sezonowych na prezentowane dane oraz wyodrębnienie trendu kształtowania się danego wskaźnika. W GUS początkowo wykorzystywana była metoda X11 ARIMA i program SAS. Obecnie stosowana jest metoda TRAMO-SEATS zawarta w programie Demetra, jako jedna z dwóch metod zalecanych przez Eurostat [12].

Wyrównywanie sezonowe dokonywane jest na szeregach uaktualnianych co miesiąc o nowe dane z zastosowaniem przez rok stałych parametrów modelu. Wyniki badań koniunktury gospodarczej są wyrównywane sezonowo z uwzględnieniem korekty dni roboczych, bez usuwania efektu kalendarzowego<sup>1</sup>. W przypadku identyfikacji wartości nietypowych, są one korygowane.

Szeregi czasowe po eliminacji czynnika sezonowości są prezentowane przez GUS w *Biuletynie Statystycznym* [13]. Co miesiąc dodawane są dane odnoszące się do bieżącego miesiąca. Na początku roku całe szeregi czasowe są przeliczane wstecz z wykorzystaniem nowego modelu i publikowane wraz z pierwszymi danymi dla nowego roku (*Biuletyn Statystyczny* numer 1 ukazujący się w lutym danego roku).

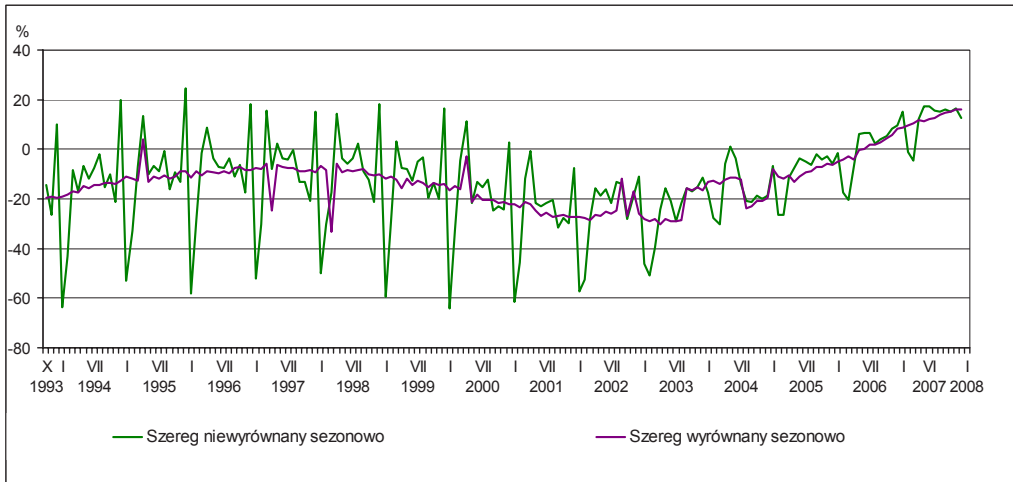
W Komisji Europejskiej do eliminacji wahań sezonowych stosuje się metodę Dainties. Ponadto, w przypadku wskaźników złożonych przyjmuje się inną kolejność obliczeń: w GUS wyrównuje się wskaźnik złożony, natomiast w Komisji Europejskiej – składające się na niego wskaźniki proste, które następnie są wykorzystywane do obliczenia wskaźnika złożonego.

Zarówno w Komisji Europejskiej jak i w GUS wykonywane jest wyrównywanie sezonowe szeregów czasowych, mimo że na każdej z ankiet – w ślad za wytycznymi Komisji – zamieszczone jest wskazanie dla respondentów, by przy udzielaniu odpowiedzi pomijać wpływ czynnika sezonowego. Nie zaobserwowano jednak wpływu tej wytycznej na wahania sezonowe w szeregach czasowych.

---

<sup>1</sup> Efekt ten związany jest z obecnością ruchomych świąt w kalendarzu. Ma miejsce, gdy aktywność ekonomiczna maleje lub rośnie w związku ze świętami, które mogą przypadać w różnych miesiącach (kwartałach) roku. Przykładem takiego święta może być Wielkanoc, przypadająca w marcu lub kwietniu oraz Boże Ciało przypadające w maju lub czerwcu. [12]

**Wykres 4. Handel – ilość sprzedawanych towarów – szereg wyrównany i niewyrównany sezonowo**



## 6. WARTOŚĆ POZNAWCZA WSKAŹNIKÓW KONIUNKTURY

Zarówno prowadzący badania koniunktury metodą testu koniunktury jak i ich użytkownicy muszą umieć odpowiedzieć na pytanie, jaka jest wartość poznawcza wyników takich badań, jak je interpretować i wykorzystywać (obok statystyk ilościowych) na potrzeby oceny bieżącej i prognozowanej sytuacji gospodarczej.

Przed wszystkim należy podkreślić, że badania te dostarczają informacji o kierunkach zmian obserwowanych w gospodarce, a nie o poziomie kształtowania się danego czynnika w danym momencie, służą zatem do analiz trendów rozwoju gospodarczego. Stąd też warunkiem podstawowym, jaki musi być spełniony zanim wyniki badań koniunktury zaczną być wykorzystywane w analizach bieżącej i przyszłej sytuacji gospodarczej, jest dysponowanie odpowiednio długimi szeregami danych wynikowych. Zazwyczaj przyjmuje się, że szeregi te powinny obejmować przynajmniej pięcioletnie okresy. Tak więc, prezentując wyniki badań koniunktury w danym miesiącu należy zwrócić uwagę nie tylko na to, czy omawiany wskaźnik przyjmuje wartość dodatnią czy ujemną (co świadczy o przewadze – odpowiednio – optymistycznych bądź pesymistycznych opinii respondentów), ale głównie na to, jaki jest kierunek zmian obserwowanych w danym segmencie gospodarki. W tym celu konieczne jest porównanie wartości wskaźnika z danego punktu czasowego z jego wartością

w poprzednim (lub – szerzej – poprzednich momentach). Zasada taka odnosi się zarówno do wskaźników diagnostycznych, jak i prognostycznych.

W miarę zwiększania się liczby posiadanych informacji, a tym samym dysponowania coraz dłuższymi szeregami danych, wyniki mogą być wykorzystywane do badań wieloletnich cykli gospodarczych, określania faz wzrostu, spadku i punktów zwrotnych cykli [2], [5]. Mogą też stanowić źródło informacji wykorzystywanej w opracowywaniu krótkookresowych prognoz sytuacji gospodarczej, a także do przewidywania punktów zwrotnych przy zastosowaniu tzw. wskaźników wyprzedzających, np. złożonego wskaźnika wyprzedzającego (*Composite Leading Indicator* – CLI).

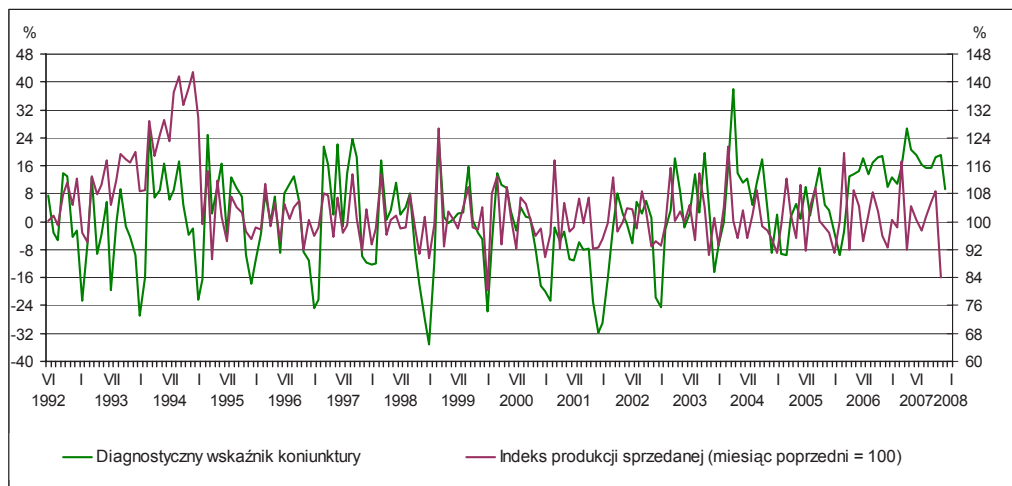
Aby być pewnym, że dane z jakościowych badań koniunktury mogą być rzeczywiście wykorzystywane dla wspomnianych wyżej celów, istotne jest potwierdzenie, że subiektywne opinie wyrażane przez przedsiębiorców dostatecznie dobrze odzwierciedlają sytuację gospodarczą i zachodzące w niej zmiany. W tym celu musi być regularnie kontrolowana jakość opinii formułowanych przez badanych przedsiębiorców: z jednej strony sprawdzalność zgłaszanych przez nich ocen danego zjawiska z późniejszą, rzeczywistą jego realizacją (czego odzwierciedleniem jest statystyka ilościowa), z drugiej – sprawdzalność prognoz kierunków dalszego rozwoju danego zjawiska. W tym ostatnim przypadku, umiejętne przewidywanie przez przedsiębiorców przyszłości ma szczególne znaczenie dla analiz sytuacji gospodarczej, bowiem gromadzone w badaniach koniunktury opinie mogą być źródłem pierwszych, nadchodzących z rynku sygnałów o ożywieniu lub załamaniu gospodarki.

Wyniki gromadzone w prowadzonych przez GUS badaniach koniunktury gospodarczej podlegają stałej ocenie z punktu widzenia ich jakości [14], [15], [16], [17], [18], [19]. Pierwszy nurt tych prac polega na konfrontacji szeregów wybranych wskaźników koniunktury z wynikami odpowiednich badań ilościowych. Takie porównania przeprowadzane są np. dla wskaźnika produkcji sprzedanej.

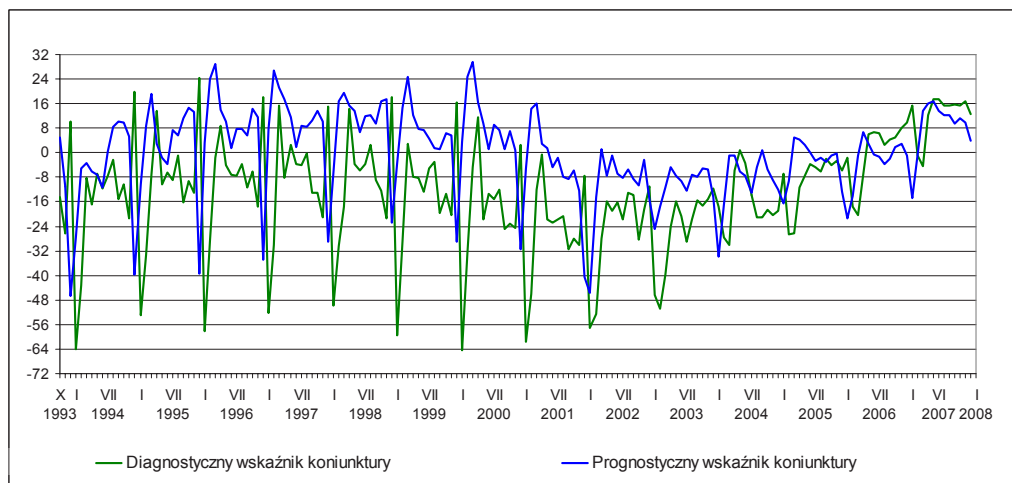
Drugi kierunek prac dotyczy oceny zdolności przedsiębiorstw do poprawnego przewidywania ich przyszłej sytuacji. W tym zakresie prowadzone są dwa typy analiz:

- porównanie ocen prognostycznych z ocenami diagnostycznymi, formułowanymi przez przedsiębiorstwa w samym badaniu koniunktury,
- porównanie ocen prognostycznych z odpowiednimi wskaźnikami ilościowymi.

**Wykres 5. Przetwórstwo przemysłowe – wskaźnik koniunktury i indeks produkcji sprzedanej**



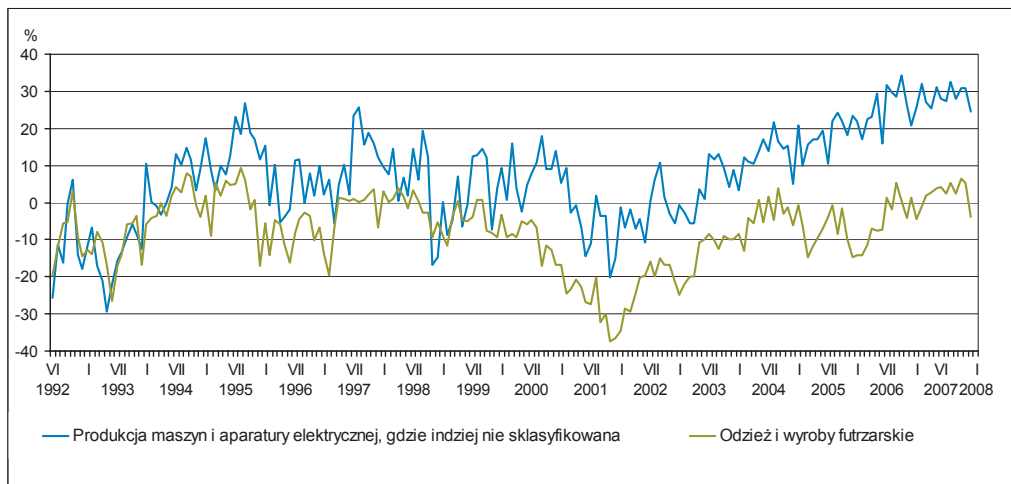
**Wykres 6. Handel – wskaźnik koniunktury w zakresie sprzedaży towarów (diagnoza i prognoza)**



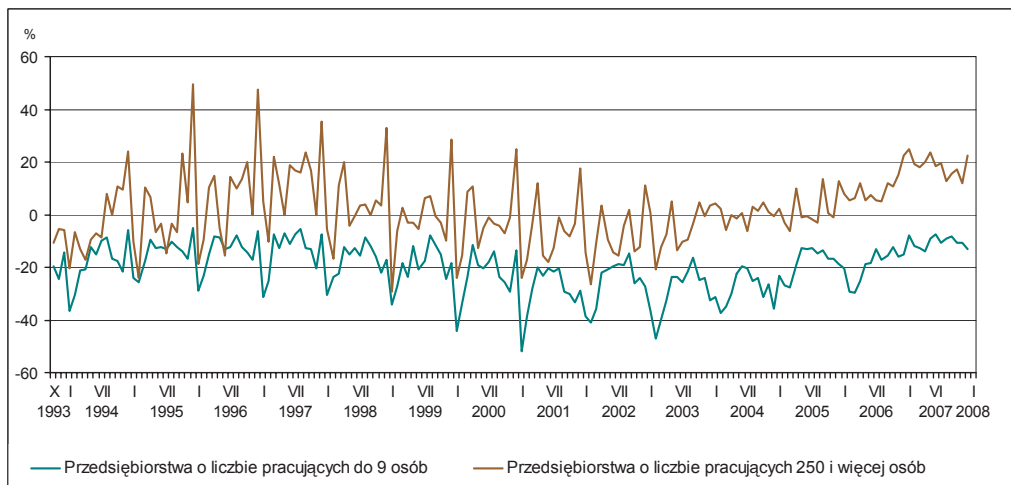
Warto na koniec zauważyć, że prowadzone przez GUS badania koniunktury dostarczają nie tylko informacji o bieżącej i prognozowanej sytuacji w czterech segmentach polskiej gospodarki tj. w przemyśle, budownictwie, handlu i usługach. Jak już wyżej wspomniano, przyjęte schematy warstwowania prób do poszczególnych badań upoważniają do prezentowania wyników także na

niższych szczeblach agregacji, w tym wg rodzajów prowadzonej przez podmioty działalności (np. dla działów przemysłu) i dla jednostek określonych klas wielkości (w tym małych, średnich i dużych).

**Wykres 7. Przetwórstwo przemysłowe – ogólny klimat koniunktury dla wybranych działów PKD**



**Wykres 8. Handel – zdolność do bieżącego regulowania zobowiązań finansowych w wybranych klasach wielkości**





## 7. PUBLIKOWANIE WYNIKÓW

Pierwszą publikacją, w której prezentowane są wyniki badań koniunktury jest ukazująca się każdego miesiąca notatka z serii *Informacje bieżące – wyniki wstępne* zatytułowana *Koniunktura gospodarcza w przemyśle, budownictwie, handlu i usługach w... (miesiąc, rok)*. Zawiera ona informacje o podstawowych opiniach przedsiębiorców na temat bieżącej sytuacji gospodarczej i formułowane przez nich prognozy na najbliższe miesiące. Uzupełnieniem tej informacji są wykresy przedstawiające wskaźniki ogólnego klimatu koniunktury w poszczególnych obszarach gospodarki. Informacja ta jest przeznaczona dla przedstawicieli rządu i wiodących resortów gospodarczych, prasy oraz innych zainteresowanych nią odbiorców. W momencie ogłoszenia jest dostępna w formie papierowej oraz w wersji elektronicznej na stronie internetowej GUS (<http://www.stat.gov.pl>).

W dostępnej na stronie internetowej GUS publikacji *Koniunktura w przemyśle, budownictwie, handlu i usługach* udostępniane są co miesiąc aktualizowane wybrane szeregi czasowe ze wszystkich badań koniunktury gospodarczej za ostatnie dwa lata, wraz z krótką informacją na temat metodologii. Ponadto, w części archiwalnej są zamieszczone odpowiednie szeregi dla poprzednich lat. Ta forma prezentacji danych zastąpiła wcześniejszą publikację ukazującą się co kwartał w wersji papierowej do końca 2004 roku [20].

Dla respondentów uczestniczących w badaniach (oddzielnie dla przemysłu, budownictwa, handlu, usług) co miesiąc przygotowany jest raport przedstawiający w formie graficznej i opisowej (4 strony) oceny kształtowania się wybranych czynników decydujących o bieżącej i przyszłej sytuacji gospodarczej przedsiębiorstw danego sektora. Dodatkowo, w formie osobnego raportu (2 strony) przygotowana jest informacja o kwartalnych wynikach badania koniunktury gospodarczej w przemyśle. Jest ona opracowywana w pierwszych miesiącach każdego kwartału tj. styczniu, kwietniu, lipcu i październiku. Raporty są przesyłane do respondentów, są też dostępne na stronie internetowej GUS.

Wybrane szeregi czasowe (zarówno niewyrównane jak i wyrównane sezonowo) publikowane są też co miesiąc w *Biuletynie Statystycznym*. Prezentowany jest tam wskaźnik ogólnego klimatu oraz wskaźniki prognostyczne najistotniejsze dla każdego badania [13].

Głównymi odbiorcami zagranicznymi wyników badań koniunktury gospodarczej są Komisja Europejska i OECD. Dane przekazywane przez GUS można znaleźć na stronie internetowej Komisji, w elektronicznej publikacji *Business and Consumer Survey Results* [21]. Na stronie tej – poza

wynikami badań dla UE i poszczególnych krajów członkowskich – znaleźć można opisy metodologiczne badań prowadzonych w poszczególnych krajach, podręcznik zawierający zalecenia Komisji Europejskiej dotyczące metodologii prowadzenia badań koniunktury, analizy dokonane na podstawie zgromadzonych wyników, a także wybrane opracowania na temat badań koniunktury. Wszystkie wskaźniki proste i złożone liczone dla poszczególnych krajów i dla całej Unii są publikowane przez Komisję ostatniego roboczego dnia każdego miesiąca. Podobne informacje można znaleźć na stronie internetowej OECD [22]. Należy zwrócić uwagę na to, iż w danych dla Polski publikowanych przez Komisję Europejską i OECD mogą się pojawić rozbieżności w stosunku do danych publikowanych przez GUS. Może to wynikać z zaokrąglania liczb (GUS publikuje dane z jednym miejscem po przecinku, OECD – z dwoma, a Komisja Europejska zaokrąglą wskaźniki do liczb całkowitych) i różnych metod wyrównywania wahań sezonowych (w GUS dane są publikowane bez wyrównania sezonowego lub wyrównane z zastosowaniem metody TRAMO-SEATS, w Komisji Europejskiej – metody Dainties, a w OECD – X12 ARIMA). W przypadku wskaźników dotyczących zapasów w przemyśle różnica wynika ponadto z innej metody liczenia tego wskaźnika (por. str. 24).

## 8. BIBLIOGRAFIA

- [1] Barczyk Ryszard, Gaca Anna, Zagoździńska Izabella *Zeszyty metodyczne i klasyfikacyjne – Badanie koniunktury*, Warszawa marzec 1994.
- [2] Lubiński Marek *Analiza koniunktury i badanie rynków*, Warszawa 2004.
- [3] Matkowski Zbigniew *Metody diagnozowania i prognozowania koniunktury*, Warszawa 1993.
- [4] Hübner Danuta, Lubiński Marek, Małecki Witold, Matkowski Zbigniew *Koniunktura gospodarcza*, Warszawa 1994.
- [5] Barczyk Ryszard *Główne teorie współczesnych wahań koniunktury*, Poznań 1997.
- [6] Mocek Marek *Diagnozowanie i prognozowanie koniunktury gospodarczej w Polsce*, Poznań 2006.
- [7] *Koniunktura gospodarcza Polski. Analiza grup produktowych*, Praca zbiorowa, Poznań 1997.
- [8] Garczarczyk Józef *Model jakości usług finansowych w Polsce*, Poznań 2004.
- [9] *The Joint Harmonised EU Programme of Business and Consumer Surveys, European Economy Special Report No 5/2006*, Komisja Europejska Bruksela 2006.
- [10] *Business Tendency Surveys – A Handbook*, OECD (2003).

- [11] Świącka Magdalena, Walkowska Katarzyna, Zagoździńska Izabella *Wskaźniki złożone w koniunkturze gospodarczej z praktyki Głównego Urzędu Statystycznego i Komisji Europejskiej*, warsztaty nt. badania koniunktury, Jachranka wrzesień 2005.
- [12] *Seasonal Adjustment with Demetra. Pedagogical Manual* Eurostat, maj 2002.
- [13] *Biuletyn Statystyczny* GUS.
- [14] Sękowska Hanna, Zagoździńska Izabella *Kondycja polskiego przemysłu przetwórczego na podstawie jakościowych badań koniunktury*, Prace i materiały IRG SGH 2002.
- [15] Walkowska Katarzyna *Badanie kondycji polskiego budownictwa na podstawie wyników badania koniunktury prowadzonego przez Główny Urząd Statystyczny*, Prace i materiały IRG SGH 2002.
- [16] Zagoździńska Izabella *Koniunktura w wybranych jednostkach sektora finansowego i czynniki ją kształtujące*, Poznań, 15-16 czerwca 2005 roku.
- [17] Zagoździńska Izabella, Waczyńska Ewa Jolanta *Kondycja polskiego handlu: stan bieżący i perspektywy rozwoju (na podstawie wyników jakościowych badań koniunktury)*, Prace i materiały IRG SGH 2002.
- [18] Oryńczak Justyna, Świącka Magdalena, Walkowska Katarzyna, Zagoździńska Izabella *Bariery działalności przedsiębiorstw w Polsce w świetle badań koniunktury gospodarczej prowadzonych w GUS*, Ogólnopolska konferencja naukowa IRG SGH, Warszawa 18 maja 2007.
- [19] Zagoździńska Izabella, Walkowska Katarzyna, Gaca Olga *Situation in Service Sector in Poland on the Basis of Business Tendency Survey Results* 28th CIRET Conference, Rzym 2006.
- [20] *Badania koniunktury – Koniunktura w przemyśle, budownictwie i handlu*, GUS, Warszawa 2004.
- [21] [http://ec.europa.eu/economy\\_finance/db\\_indicators/db\\_indicators8650\\_en.htm](http://ec.europa.eu/economy_finance/db_indicators/db_indicators8650_en.htm)
- [22] [http://www.oecd.org/department/0,3355,en\\_2649\\_34353\\_1\\_1\\_1\\_1\\_1,00.htm](http://www.oecd.org/department/0,3355,en_2649_34353_1_1_1_1_1,00.htm)

## ZAŁĄCZNIKI



Wypełnia US → Symbol oddziału terenowego  Nr formularza  Nr str. **1**

**GŁÓWNY URZĄD STATYSTYCZNY**, al. Niepodległości 208, 00-925 Warszawa **www.stat.gov.pl**

Ze względu na przystosowanie formularza do odczytu optycznego GUS prosi wypełniających ankietę o przestrzeganie następujących zasad wypełniania: wypełniać starannie i czytelnie tylko długopisem koloru czarnego, w kratkę wpisywać tylko jeden znak, który w całości musi znaleźć się w obrębie białego pola tej kratki, nie stosować żadnych skreśleń, a w przypadku pomyłki dokładnie usunąć błędny zapis korektorem i wpisać w tym miejscu zapis poprawny, nie dokonywać dodatkowych zapisów na marginesach, a w szczególności w rogach formularza, dbać, aby formularz w czasie wypełniania nie uległ zabrudzeniu i uszkodzeniu, przysłać do urzędów statystycznych oryginały formularzy, a nie kopie, w formie niezłożonej.

Nazwa i adres jednostki (firmy)	<b>AK-P/m</b> <b>Ankieta koniunktury</b> <b>gospodarczej</b> <b>PRZEMYSŁ</b> <b>miesiąc ..... 2007 r.</b>	Adresat: Urząd Statystyczny  W ..... Prosimy przekazać/wysłać w terminie do 10 dnia danego miesiąca
---------------------------------	---	--

**Obowiązek przekazywania danych statystycznych wynika z art. 31 ustawy z dnia 29 czerwca 1995 r. o statystyce publicznej (Dz. U. Nr 88, poz. 439, z późn. zm.) oraz rozporządzenia Rady Ministrów z dnia 5 września 2006 r. w sprawie programu badań statystycznych statystyki publicznej na rok 2007 (Dz. U. Nr 170, poz. 1219)**

Numer identyfikacyjny - REGON (w przypadku posiadania 14-cyfrowego numeru REGON wpisać pierwszych 9 znaków)

**Dziękujemy za terminowe wypełnienie ankiety i gwarantujemy zachowanie tajemnicy statystycznej**

Odpowiedzi powinny być udzielane z wyłączeniem wpływu czynnika sezonowego, czyli z pominięciem zmian charakterystycznych dla danego okresu roku.

**I. Ocena sytuacji gospodarczej**

W każdym pytaniu proszę wpisać znak X w kratkę obok symbolu właściwej (tylko jednej) odpowiedzi.

<b>1</b>	<b>Ogólna sytuacja gospodarcza przedsiębiorstwa jest:</b> • dobra ..... 1 <input checked="" type="checkbox"/> • zadowalająca ..... 2 <input checked="" type="checkbox"/> • zła ..... 3 <input checked="" type="checkbox"/>
<b>2</b>	<b>Portfel zamówień (krajowy i zagraniczny) na produkty przedsiębiorstwa:</b> • wzrasta ..... 1 <input checked="" type="checkbox"/> • pozostaje bez zmian .... 2 <input checked="" type="checkbox"/> • spada..... 3 <input checked="" type="checkbox"/>
<b>3</b>	<b>Portfel zamówień (krajowy i zagraniczny) na produkty przedsiębiorstwa jest:</b> • zbyt duży ..... 1 <input checked="" type="checkbox"/> • wystarczający ..... 2 <input checked="" type="checkbox"/> • zbyt mały ..... 3 <input checked="" type="checkbox"/>
<b>4</b>	<b>Zagraniczny portfel zamówień na produkty przedsiębiorstwa:</b> • wzrasta .... 1 <input checked="" type="checkbox"/> • pozostaje bez zmian 2 <input checked="" type="checkbox"/> • spada ..... 3 <input checked="" type="checkbox"/> • nie dotyczy 4 <input checked="" type="checkbox"/>
<b>5</b>	<b>Zagraniczny portfel zamówień na produkty przedsiębiorstwa jest:</b> • zbyt duży .. 1 <input checked="" type="checkbox"/> • wystarczający ..... 2 <input checked="" type="checkbox"/> • zbyt mały ..... 3 <input checked="" type="checkbox"/> • nie dotyczy 4 <input checked="" type="checkbox"/>
<b>6</b>	<b>Produkcja w ostatnich trzech miesiącach :</b> • wzrosła ..... 1 <input checked="" type="checkbox"/> • pozostała bez zmian .... 2 <input checked="" type="checkbox"/> • spadła ..... 3 <input checked="" type="checkbox"/>
<b>7</b>	<b>Poziom produkcji sprzedanej przedsiębiorstwa:</b> • wzrasta ..... 1 <input checked="" type="checkbox"/> • pozostaje bez zmian .... 2 <input checked="" type="checkbox"/> • spada..... 3 <input checked="" type="checkbox"/>
<b>8</b>	<b>Stan zapasów wyrobów gotowych w przedsiębiorstwie jest:</b> • zbyt duży ..... 1 <input checked="" type="checkbox"/> • wystarczający ..... 2 <input checked="" type="checkbox"/> • zbyt mały ..... 3 <input checked="" type="checkbox"/>
<b>9</b>	<b>Zdolność przedsiębiorstwa do bieżącego regulowania zobowiązań finansowych:</b> • poprawia się ... 1 <input checked="" type="checkbox"/> • pozostaje bez zmian .... 2 <input checked="" type="checkbox"/> • pogarsza się .. 3 <input checked="" type="checkbox"/>
<b>10</b>	<b>Poziom ogólnych należności przedsiębiorstwa:</b> • wzrasta ..... 1 <input checked="" type="checkbox"/> • pozostaje bez zmian .... 2 <input checked="" type="checkbox"/> • spada..... 3 <input checked="" type="checkbox"/>

**IDF 55**

## II. Prognoza sytuacji gospodarczej na najbliższe trzy miesiące

W każdym pytaniu proszę wpisać znak X w kratkę obok symbolu właściwej (tylko jednej) odpowiedzi.

11	Przewidywana ogólna sytuacja gospodarcza przedsiębiorstwa:	<ul style="list-style-type: none"> <li>• poprawi się. .... 1 <input type="checkbox"/></li> <li>• pozostanie bez zmian ..... 2 <input type="checkbox"/></li> <li>• pogorszy się. .... 3 <input type="checkbox"/></li> </ul>
12	Przewidywany portfel zamówień (krajowych i zagranicznych) na produkty wytwarzane przez przedsiębiorstwo:	<ul style="list-style-type: none"> <li>• wzrośnie. .... 1 <input type="checkbox"/></li> <li>• pozostanie bez zmian ..... 2 <input type="checkbox"/></li> <li>• spadnie ..... 3 <input type="checkbox"/></li> </ul>
13	Przewidywany portfel zamówień zagranicznych na produkty wytwarzane przez przedsiębiorstwo:	<ul style="list-style-type: none"> <li>• wzrośnie. .... 1 <input type="checkbox"/></li> <li>• pozostanie bez zmian ..... 2 <input type="checkbox"/></li> <li>• spadnie ..... 3 <input type="checkbox"/></li> <li>• nie dotyczy. .... 4 <input type="checkbox"/></li> </ul>
14	Przewidywana produkcja:	<ul style="list-style-type: none"> <li>• wzrośnie. .... 1 <input type="checkbox"/></li> <li>• pozostanie bez zmian ..... 2 <input type="checkbox"/></li> <li>• spadnie ..... 3 <input type="checkbox"/></li> </ul>
15	Przewidywany poziom produkcji sprzedanej przedsiębiorstwa:	<ul style="list-style-type: none"> <li>• wzrośnie. .... 1 <input type="checkbox"/></li> <li>• pozostanie bez zmian ..... 2 <input type="checkbox"/></li> <li>• spadnie ..... 3 <input type="checkbox"/></li> </ul>
16	Przewidywane ceny sprzedaży produktów wytwarzanych przez przedsiębiorstwo:	<ul style="list-style-type: none"> <li>• wzrosną ..... 1 <input type="checkbox"/></li> <li>• pozostaną bez zmian. .... 2 <input type="checkbox"/></li> <li>• spadną. .... 3 <input type="checkbox"/></li> </ul>
17	Przewidywane zatrudnienie w przedsiębiorstwie:	<ul style="list-style-type: none"> <li>• wzrośnie. .... 1 <input type="checkbox"/></li> <li>• pozostanie bez zmian ..... 2 <input type="checkbox"/></li> <li>• spadnie ..... 3 <input type="checkbox"/></li> </ul>
18	Przewidywana zdolność przedsiębiorstwa do bieżącego regulowania zobowiązań finansowych:	<ul style="list-style-type: none"> <li>• poprawi się. .... 1 <input type="checkbox"/></li> <li>• pozostanie bez zmian ..... 2 <input type="checkbox"/></li> <li>• pogorszy się. .... 3 <input type="checkbox"/></li> </ul>

E-mail osoby sporządzającej sprawozdanie - WYPEŁNIĆ WIELKIMI LITERAMI

.....  
Nazwisko, nr telefonu, stanowisko osoby sporządzającej



Ze względu na przystosowanie formularza do odczytu optycznego GUS prosi wypełniających ankietę o przestrzeganie następujących zasad wypełniania:

wypełniać starannie i czytelnie tylko długopisem koloru czarnego, w kratkę wpisywać tylko jeden znak, który w całości musi znaleźć się w obrębie białego pola tej kratki, nie stosować żadnych skreśleń, a w przypadku pomyłki dokładnie usunąć błędny zapis korektorem i wpisać w tym miejscu zapis poprawny, nie dokonywać dodatkowych zapisów na marginesach, a w szczególności w rogach formularza, dbać, aby formularz w czasie wypełniania nie uległ zabrudzeniu i uszkodzeniu, przesyłać do urzędów statystycznych oryginały formularzy, a nie kopie, w formie niezłożonej.

Nazwa i adres jednostki (firmy)	<b>AK-P/k</b> <b>Ankieta koniunktury</b> <b>gospodarczej</b> <b>PRZEMYSŁ</b> <b>kwartał ..... 2007 r.</b>	<b>Adresat:</b> Urząd Statystyczny  W .....  Prosimy przekazać/wysłać w terminie do dnia 10 stycznia, 11 kwietnia, 11 lipca, 10 października
---------------------------------	---	--

**Obowiązek przekazywania danych statystycznych wynika z art. 31 ustawy z dnia 29 czerwca 1995 r. o statystyce publicznej (Dz. U. Nr 88, poz. 439, z późn. zm.) oraz rozporządzenia Rady Ministrów z dnia 5 września 2006 r. w sprawie programu badań statystycznych statystyki publicznej na rok 2007 (Dz. U. Nr 170, poz. 1219)**

Numer identyfikacyjny - REGON (w przypadku posiadania 14-cyfrowego numeru REGON wpisać pierwszych 9 znaków)

**Dziękujemy za terminowe wypełnienie ankiety i gwarantujemy zachowanie tajemnicy statystycznej**

**Odpowiedzi powinny być udzielane z wyłączeniem wpływu czynnika sezonowego, czyli z pominięciem zmian charakterystycznych dla danego okresu roku.**

W pytaniach oznaczonych numerami 1, 2, 5, 7, 8, 9 proszę wpisać znak X w kratkę obok symbolu właściwej (tylko jednej) odpowiedzi, zaś w pytaniu 6 może wystąpić kilka odpowiedzi.

1	Portfel zamówień (krajowy i zagraniczny) w ostatnich trzech miesiącach:	<ul style="list-style-type: none"> <li>• wzrósł ..... 1 <input checked="" type="checkbox"/></li> <li>• pozostał bez zmian ..... 2 <input checked="" type="checkbox"/></li> <li>• spadł ..... 3 <input checked="" type="checkbox"/></li> </ul>
2	Aktualne zdolności produkcyjne przedsiębiorstwa przy posiadanym portfelu zamówień i przewidywanych na najbliższe miesiące zmianach popytu są:	<ul style="list-style-type: none"> <li>• zbyt duże ..... 1 <input checked="" type="checkbox"/></li> <li>• wystarczające ..... 2 <input checked="" type="checkbox"/></li> <li>• zbyt małe ..... 3 <input checked="" type="checkbox"/></li> </ul>
3	Wykorzystanie mocy produkcyjnych przedsiębiorstwa (w procentach):	<input type="text"/> <input type="text"/> <input type="text"/> , <input type="text"/> %
4	Zagwarantowany okres produkcji przedsiębiorstwa przy posiadanym krajowym i zagranicznym portfelu zamówień (w miesiącach):	<input type="text"/> <input type="text"/> , <input type="text"/>
5	Zatrudnienie w stosunku do poziomu produkcji jest:	<ul style="list-style-type: none"> <li>• zbyt duże ..... 1 <input checked="" type="checkbox"/></li> <li>• wystarczające ..... 2 <input checked="" type="checkbox"/></li> <li>• zbyt małe ..... 3 <input checked="" type="checkbox"/></li> </ul>

6	<b>Barierzy działalności przedsiębiorstwa:</b>	<ul style="list-style-type: none"> <li>• brak barier . . . . . 01 <input type="checkbox"/></li> <li>• niedostateczny popyt na rynku krajowym . . . . . 02 <input type="checkbox"/></li> <li>• niedostateczny popyt na rynku zagranicznym . . . . . 03 <input type="checkbox"/></li> <li>• konkurencyjny import . . . . . 04 <input type="checkbox"/></li> <li>• niedobór pracowników . . . . . 05 <input type="checkbox"/></li> <li>• niedobór wykwalifikowanych pracowników . . . . . 06 <input type="checkbox"/></li> <li>• niedobór surowców, materiałów i półfabrykatów z przyczyn pozafinansowych . . . . . 07 <input type="checkbox"/></li> <li>• niedobór energii . . . . . 08 <input type="checkbox"/></li> <li>• problemy finansowe (np. niewypłacalność, trudności w uzyskaniu kredytów) . . . . . 09 <input type="checkbox"/></li> <li>• wysokie obciążenia na rzecz budżetu . . . . . 10 <input type="checkbox"/></li> <li>• brak odpowiedniego parku maszynowego . . . . . 11 <input type="checkbox"/></li> <li>• niejasne i niespójne przepisy prawne . . . . . 12 <input type="checkbox"/></li> <li>• niepewność ogólnej sytuacji gospodarczej . . . . . 13 <input type="checkbox"/></li> <li>• inne . . . . . 14 <input type="checkbox"/></li> </ul>
7	<b>Pozycja przedsiębiorstwa wobec konkurencji na rynku krajowym w ostatnich trzech miesiącach:</b>	<ul style="list-style-type: none"> <li>• poprawiła się . . . . . 1 <input type="checkbox"/></li> <li>• pozostała bez zmian . . . . . 2 <input type="checkbox"/></li> <li>• pogorszyła się . . . . . 3 <input type="checkbox"/></li> </ul>
8	<b>Pozycja przedsiębiorstwa wobec konkurencji na rynkach krajów Unii Europejskiej w ostatnich trzech miesiącach:</b>	<ul style="list-style-type: none"> <li>• poprawiła się . . . . . 1 <input type="checkbox"/></li> <li>• pozostała bez zmian . . . . . 2 <input type="checkbox"/></li> <li>• pogorszyła się . . . . . 3 <input type="checkbox"/></li> </ul>
9	<b>Pozycja przedsiębiorstwa wobec konkurencji na innych rynkach zagranicznych (poza krajami Unii Europejskiej) w ostatnich trzech miesiącach:</b>	<ul style="list-style-type: none"> <li>• poprawiła się . . . . . 1 <input type="checkbox"/></li> <li>• pozostała bez zmian . . . . . 2 <input type="checkbox"/></li> <li>• pogorszyła się . . . . . 3 <input type="checkbox"/></li> </ul>

E-mail osoby sporządzającej sprawozdanie - WYPEŁNIĆ WIELKIMI LITERAMI

.....  
Nazwisko, nr telefonu, stanowisko osoby sporządzającej





Ze względu na przystosowanie formularza do odczytu optycznego GUS prosi wypełniających ankietę o przestrzeganie następujących zasad wypełniania:  
wypełniać starannie i czytelnie tylko długopisem koloru czarnego, w kratkę wpisywać tylko jeden znak, który w całości musi znaleźć się w obrębie białego pola tej kratki, nie stosować żadnych skreśleń, a w przypadku pomyłki dokładnie usunąć błędny zapis korektorem i wpisać w tym miejscu zapis poprawny, nie dokonywać dodatkowych zapisów na marginesach, a w szczególności w rogach formularza, dbać, aby formularz w czasie wypełniania nie uległ zabrudzeniu i uszkodzeniu, przesyłać do urzędów statystycznych oryginały formularzy, a nie kopie, w formie niezłożonej.

Nazwa i adres jednostki (firmy)	<b>AK-I/p</b>	Adresat: Urząd Statystyczny
	<b>Ankieta koniunktury gospodarczej</b>	W .....
	<b>INWESTYCJE</b>	Prosimy przekazać/wysłać w terminie do 9 marca /10 października
	miesiąc ..... 2007 r.	

**Obowiązek przekazywania danych statystycznych wynika z art. 31 ustawy z dnia 29 czerwca 1995 r. o statystyce publicznej (Dz. U. Nr 88, poz. 439, z późn. zm.) oraz rozporządzenia Rady Ministrów z dnia 5 września 2006 r. w sprawie programu badań statystycznych statystyki publicznej na rok 2007 (Dz. U. Nr 170, poz. 1219)**

Numer identyfikacyjny - REGON (w przypadku posiadania 14-cyfrowego numeru REGON wpisać pierwszych 9 znaków)

## PRZEMYSŁ

*Dziękujemy za terminowe wypełnienie ankiety i gwarantujemy zachowanie tajemnicy statystycznej*

Na pytania 2, 4 i 6 prosimy odpowiadać w marcu i w październiku (m, p), na pytanie 1 tylko w marcu (m), a na pytania 3, 5 i 7 - tylko w październiku (p).

W pytaniach 4, 5 i 6 może wystąpić kilka odpowiedzi, zaś w pytaniu 7 po jednej odpowiedzi dla każdego z wymienionych czynników. Proszę wpisać znak **X** w kratkę przy właściwej odpowiedzi.

1 m	Jaka była procentowa zmiana nakładów poniesionych na inwestycje w 2006 r. w stosunku do nakładów w 2005 r. (przyjmując poziom z 2005 r. za 100 %)	<input type="text"/> <input type="text"/> <input type="text"/> <input type="text"/>	%
2 m,p	Jaka jest procentowa zmiana nakładów przewidywanych na inwestycje w 2007 r. w stosunku do nakładów poniesionych w 2006 r. (przyjmując poziom z 2006 r. za 100 %)	<input type="text"/> <input type="text"/> <input type="text"/> <input type="text"/>	%
3 p	Jaka będzie procentowa zmiana nakładów przewidywanych na inwestycje w 2008 r. w stosunku do nakładów ponoszonych do końca 2007 r. (przyjmując poziom z 2007 r. za 100 %)	<input type="text"/> <input type="text"/> <input type="text"/> <input type="text"/>	%
4 m,p	Rodzaje inwestycji w bieżącym roku:	<ul style="list-style-type: none"> <li>• nowe ..... 1 <input type="checkbox"/></li> <li>• modernizacyjne ..... 2 <input type="checkbox"/></li> <li>• inne ..... 3 <input type="checkbox"/></li> <li>• nie przewiduje się podjęcia inwestycji ..... 4 <input type="checkbox"/></li> </ul>	
5 p	Cele działalności inwestycyjnej w 2007 i 2008 roku:	2007	2008
	• wymiana zużytych bądź przestarzałych maszyn lub urządzeń produkcyjnych .....	1 <input type="checkbox"/>	1 <input type="checkbox"/>
	• zwiększenie aktualnych zdolności produkcyjnych (przy niezmienionym asortymencie produkcji) .....	2 <input type="checkbox"/>	2 <input type="checkbox"/>
	• zwiększenie aktualnych zdolności produkcyjnych (mające na celu rozszerzenie asortymentu produkcji) .....	3 <input type="checkbox"/>	3 <input type="checkbox"/>
	• poprawa efektywności działania (poprzez automatyzację lub mechanizację) .....	4 <input type="checkbox"/>	4 <input type="checkbox"/>
	• poprawa efektywności działania (poprzez wprowadzenie nowych technik) .....	5 <input type="checkbox"/>	5 <input type="checkbox"/>
	• inne (ochrona środowiska, bezpieczeństwo itp.) .....	6 <input type="checkbox"/>	6 <input type="checkbox"/>

6  
m,p

Źródła finansowania inwestycji w bieżącym roku:

- środki własne ..... 1
- kredyt bankowy krajowy ..... 2
- kredyt bankowy zagraniczny ..... 3
- leasing ..... 4
- inne ..... 5

7  
p

Wpływ następujących czynników na podjęcie decyzji o rozpoczęciu inwestycji w 2007 i 2008 roku:

2007      2008

popyt (uwzględniając stopień wykorzystania zdolności produkcyjnych i przewidywaną sprzedaż)

- istotny wpływ ..... 1
- istnieje pewien wpływ ..... 2
- nie ma wpływu ..... 3
- ogranicza inwestowanie ..... 4
- istotnie ogranicza inwestowanie ..... 5
- nie wiem ..... 6

czynniki finansowe (dostępność źródeł finansowania inwestycji i ich koszt, zyskowność inwestycji, brak innych niż inwestycje możliwości wykorzystania posiadanych środków finansowych)

- istotny wpływ ..... 1
- istnieje pewien wpływ ..... 2
- nie ma wpływu ..... 3
- ogranicza inwestowanie ..... 4
- istotnie ogranicza inwestowanie ..... 5
- nie wiem ..... 6

czynniki techniczne (rozwoj technologii, kwalifikacje siły roboczej, dostosowanie się do wymogów technicznych określonych w odpowiednich przepisach prawnych)

- istotny wpływ ..... 1
- istnieje pewien wpływ ..... 2
- nie ma wpływu ..... 3
- ogranicza inwestowanie ..... 4
- istotnie ogranicza inwestowanie ..... 5
- nie wiem ..... 6

inne (np. polityka państwa: podatkowa i eksportowa)

- istotny wpływ ..... 1
- istnieje pewien wpływ ..... 2
- nie ma wpływu ..... 3
- ogranicza inwestowanie ..... 4
- istotnie ogranicza inwestowanie ..... 5
- nie wiem ..... 6

E-mail osoby sporządzającej sprawozdanie - WYPEŁNIĆ WIELKIMI LITERAMI

.....  
Nazwisko, nr telefonu, stanowisko osoby sporządzającej



Ze względu na przystosowanie formularza do odczytu optycznego GUS prosi wypełniających ankietę o przestrzeganie następujących zasad wypełniania:

wypełniać starannie i czytelnie tylko długopisem koloru czarnego, w kratkę wpisywać tylko jeden znak, który w całości musi znaleźć się w obrębie białego pola tej kratki, nie stosować żadnych skreśleń, a w przypadku pomyłki dokładnie usunąć błędny zapis korektorem i wpisać w tym miejscu zapis poprawny, nie dokonywać dodatkowych zapisów na marginesach, a w szczególności w rogach formularza, dbać, aby formularz w czasie wypełniania nie uległ zabrudzeniu i uszkodzeniu, przysyłać do urzędów statystycznych oryginały formularzy, a nie kopie, w formie niezłożonej.

Nazwa i adres jednostki (firmy)	<b>AK-B/m</b> <b>Ankieta koniunktury</b> <b>gospodarczej</b> <b>BUDOWNICTWO</b> miesiąc ..... 2007 r.	Adresat: Urząd Statystyczny  w .....  Prosimy przekazać/wysłać w terminie do 10 dnia danego miesiąca
---------------------------------	---	--

**Obowiązek przekazywania danych statystycznych wynika z art. 31 ustawy z dnia 29 czerwca 1995 r. o statystyce publicznej (Dz. U. Nr 88, poz. 439, z późn. zm.) oraz rozporządzenia Rady Ministrów z dnia 5 września 2006 r. w sprawie programu badań statystycznych statystyki publicznej na rok 2007 (Dz. U. Nr 170, poz. 1219)**

Numer identyfikacyjny - REGON (w przypadku posiadania 14-cyfrowego numeru REGON wpisać pierwszych 9 znaków)

**Dziękujemy za terminowe wypełnienie ankiety i gwarantujemy zachowanie tajemnicy statystycznej**

Odpowiedzi powinny być udzielane z wyłączeniem wpływu czynnika sezonowego, czyli z pominięciem zmian charakterystycznych dla danego okresu roku.

#### I. Ocena sytuacji gospodarczej

W pytaniach oznaczonych numerami 1, 2, 4, 5, 8, 9, 10 proszę wpisać znak X w kratkę przy właściwej (tylko jednej) odpowiedzi, zaś w pytaniu 3 może wystąpić kilka odpowiedzi.

1	<b>Działalność budowlano-montażowa przedsiębiorstwa w ostatnich trzech miesiącach:</b> • wzrosła ..... 1 <input type="checkbox"/> • pozostała bez zmian .. 2 <input type="checkbox"/> • spadła ..... 3 <input type="checkbox"/>
2	<b>Ogólna sytuacja gospodarcza przedsiębiorstwa:</b> • poprawia się .... 1 <input type="checkbox"/> • pozostaje bez zmian .. 2 <input type="checkbox"/> • pogarsza się .... 3 <input type="checkbox"/>
3	<b>Bariera działalności budowlano-montażowej przedsiębiorstwa:</b> • brak barier ..... 01 <input type="checkbox"/> • konkurencja innych firm ..... 07 <input type="checkbox"/> • niedostateczny popyt ..... 02 <input type="checkbox"/> • koszty materiałów ..... 08 <input type="checkbox"/> • warunki atmosferyczne ..... 03 <input type="checkbox"/> • niedobór wykwalifikowanych pracowników ..... 09 <input type="checkbox"/> • niedobór sprzętu oraz/lub materiałów i surowców (z przyczyn pozafinansowych) .. 04 <input type="checkbox"/> • koszty zatrudnienia ..... 10 <input type="checkbox"/> • koszty finansowej obsługi działalności ..... 05 <input type="checkbox"/> • inne ..... 11 <input type="checkbox"/> • trudności z uzyskaniem kredytów ..... 06 <input type="checkbox"/>
4	<b>Portfel zamówień na roboty budowlano-montażowe wykonywane przez przedsiębiorstwo na rynku krajowym:</b> • zwiększa się .... 1 <input type="checkbox"/> • pozostaje bez zmian .. 2 <input type="checkbox"/> • zmniejsza się ... 3 <input type="checkbox"/>
5	<b>Portfel zamówień na roboty budowlano-montażowe wykonywane przez przedsiębiorstwo na rynku krajowym i zagranicznym jest:</b> • zbyt duży ..... 1 <input type="checkbox"/> • wystarczający ..... 2 <input type="checkbox"/> • zbyt mały ..... 3 <input type="checkbox"/>
6	<b>Zagwarantowany okres działania przedsiębiorstwa (w miesiącach) przy posiadanym portfolio zamówień i normalnym czasie pracy:</b> <input type="text"/> <input type="text"/> , <input type="text"/>
7	<b>Wykorzystanie mocy produkcyjnych przedsiębiorstwa (w procentach):</b> <input type="text"/> <input type="text"/> <input type="text"/> , <input type="text"/> %

**I. Ocena sytuacji gospodarczej (dok.)**

8	Wartość produkcji budowlano-montażowej na rynku krajowym:	• wzrasta . . . . . 1 <input type="checkbox"/>	• pozostaje bez zmian . . . 2 <input type="checkbox"/>	• spada . . . . . 3 <input type="checkbox"/>
9	Opóźnienia płatności za wykonane roboty budowlano-montażowe:	• zwiększają się . . . 1 <input type="checkbox"/>	• pozostają bez zmian . . . 2 <input type="checkbox"/>	• zmniejszają się . . . 3 <input type="checkbox"/>
10	Sytuacja finansowa przedsiębiorstwa:	• poprawia się . . . . 1 <input type="checkbox"/>	• pozostaje bez zmian . . . 2 <input type="checkbox"/>	• pogarsza się . . . . 3 <input type="checkbox"/>

**II. Prognoza sytuacji gospodarczej na najbliższe trzy miesiące, z wyjątkiem pyt. 18 (prognoza na 12 miesięcy)**

W pytaniach oznaczonych numerami od 11 do 18 proszę wpisać znak **X** w kratkę przy właściwej (tylko jednej) odpowiedzi.

11	Przewidywana ogólna sytuacja gospodarcza przedsiębiorstwa:	• poprawi się . . . . . 1 <input type="checkbox"/>	• pozostanie bez zmian . . . . . 2 <input type="checkbox"/>	• pogorszy się . . . . . 3 <input type="checkbox"/>	
12	Przewidywany portfel zamówień na roboty budowlano-montażowe na rynku krajowym:	• wzrośnie . . . . . 1 <input type="checkbox"/>	• pozostanie bez zmian . . . . . 2 <input type="checkbox"/>	• spadnie . . . . . 3 <input type="checkbox"/>	
13	Przewidywany portfel zamówień na roboty budowlano-montażowe na rynku zagranicznym:	• wzrośnie . . . . . 1 <input type="checkbox"/>	• pozostanie bez zmian . . . . . 2 <input type="checkbox"/>	• spadnie . . . . . 3 <input type="checkbox"/>	• nie dotyczy . . . . . 4 <input type="checkbox"/>
14	Przewidywana wartość produkcji budowlano-montażowej przedsiębiorstwa na rynku krajowym:	• wzrośnie . . . . . 1 <input type="checkbox"/>	• pozostanie bez zmian . . . . . 2 <input type="checkbox"/>	• spadnie . . . . . 3 <input type="checkbox"/>	
15	Przewidywane ceny realizacji robót budowlano-montażowych wykonywanych przez przedsiębiorstwo:	• wzrosną . . . . . 1 <input type="checkbox"/>	• pozostaną bez zmian . . . . . 2 <input type="checkbox"/>	• spadną . . . . . 3 <input type="checkbox"/>	
16	Przewidywana sytuacja finansowa przedsiębiorstwa:	• poprawi się . . . . . 1 <input type="checkbox"/>	• pozostanie bez zmian . . . . . 2 <input type="checkbox"/>	• pogorszy się . . . . . 3 <input type="checkbox"/>	
17	Przewidywane zatrudnienie w zakresie działalności budowlano-montażowej przedsiębiorstwa:	• wzrośnie . . . . . 1 <input type="checkbox"/>	• pozostanie bez zmian . . . . . 2 <input type="checkbox"/>	• spadnie . . . . . 3 <input type="checkbox"/>	
18	Aktualnie istniejące w przedsiębiorstwie techniczne zdolności produkcyjne (ilość oraz jakość maszyn i urządzeń) w stosunku do oczekiwanego portfela zamówień w najbliższych dwunastu miesiącach ocenia się jako:	• zbyt duże . . . . . 1 <input type="checkbox"/>	• wystarczające . . . . . 2 <input type="checkbox"/>	• zbyt małe . . . . . 3 <input type="checkbox"/>	

E-mail osoby sporządzającej sprawozdanie - WYPEŁNIĆ WIELKIMI LITERAMI

.....  
Nazwisko, nr telefonu, stanowisko osoby sporządzającej

IDF69



Ze względu na przystosowanie formularza do odczytu optycznego GUS prosi wypełniających ankietę o przestrzeganie następujących zasad wypełniania:

wypełniać starannie i czytelnie tylko długopisem koloru czarnego, w kratkę wpisywać tylko jeden znak, który w całości musi znaleźć się w obrębie białego pola tej kratki, nie stosować żadnych skreśleń, a w przypadku pomyłki dokładnie usunąć błędny zapis korektorem i wpisać w tym miejscu zapis poprawny, nie dokonywać dodatkowych zapisów na marginesach, a w szczególności w rogach formularza, dbać, aby formularz w czasie wypełniania nie uległ zabrudzeniu i uszkodzeniu, przysyłać do urzędów statystycznych oryginały formularzy, a nie kopie, w formie niezłożonej.

Nazwa i adres jednostki (firmy)	<b>AK-I/p</b>	Adresat: Urząd Statystyczny
	<b>Ankieta koniunktury gospodarczej</b>	W .....
	<b>INWESTYCJE</b>	Prosimy przekazać/wysłać w terminie do 9 marca /10 października
	<b>miesiąc ..... 2007 r.</b>	

**Obowiązek przekazywania danych statystycznych wynika z art. 31 ustawy z dnia 29 czerwca 1995 r. o statystyce publicznej (Dz. U. Nr 88, poz. 439, z późn. zm.) oraz rozporządzenia Rady Ministrów z dnia 5 września 2006 r. w sprawie programu badań statystycznych statystyki publicznej na rok 2007 (Dz. U. Nr 170, poz. 1219)**

Numer identyfikacyjny - REGON (w przypadku posiadania 14-cyfrowego numeru REGON wpisać pierwszych 9 znaków)

## BUDOWNICTWO

**Dziękujemy za terminowe wypełnienie ankiety i gwarantujemy zachowanie tajemnicy statystycznej**

Na pytania 2, 4 i 6 prosimy odpowiadać w marcu i w październiku (m, p), na pytanie 1 tylko w marcu (m), a na pytania 3, 5 i 7 - tylko w październiku (p).

W pytaniach 4, 5 i 6 może wystąpić kilka odpowiedzi, zaś w pytaniu 7 po jednej odpowiedzi dla każdego z wymienionych czynników. Proszę wpisać znak **X** w kratkę przy właściwej odpowiedzi.

<b>1</b>	Jaka była procentowa zmiana nakładów poniesionych na inwestycje w 2006 r. w stosunku do nakładów w 2005 r. (przyjmując poziom z 2005 r. za 100 %)	<input type="text"/> <input type="text"/> <input type="text"/> <input type="text"/>	%
<b>2</b> m,p	Jaka jest procentowa zmiana nakładów przewidywanych na inwestycje w 2007 r. w stosunku do nakładów poniesionych w 2006 r. (przyjmując poziom z 2006 r. za 100 %)	<input type="text"/> <input type="text"/> <input type="text"/> <input type="text"/>	%
<b>3</b> p	Jaka będzie procentowa zmiana nakładów przewidywanych na inwestycje w 2008 r. w stosunku do nakładów ponoszonych do końca 2007 r. (przyjmując poziom z 2007 r. za 100 %)	<input type="text"/> <input type="text"/> <input type="text"/> <input type="text"/>	%
<b>4</b> m,p	Rodzaje inwestycji w bieżącym roku:	<ul style="list-style-type: none"> <li>• nowe ..... 1 <input type="checkbox"/></li> <li>• modernizacyjne ..... 2 <input type="checkbox"/></li> <li>• inne ..... 3 <input type="checkbox"/></li> <li>• nie przewiduje się podjęcia inwestycji ..... 4 <input type="checkbox"/></li> </ul>	
<b>5</b> p	Cele działalności inwestycyjnej w 2007 i 2008 roku:	2007	2008
	• wymiana zużytych bądź przestarzałych maszyn lub urządzeń produkcyjnych .....	1 <input type="checkbox"/>	1 <input type="checkbox"/>
	• zwiększenie aktualnych zdolności produkcyjnych (przy niezmienionym asortymencie produkcji) .....	2 <input type="checkbox"/>	2 <input type="checkbox"/>
	• zwiększenie aktualnych zdolności produkcyjnych (mające na celu rozszerzenie asortymentu produkcji) .....	3 <input type="checkbox"/>	3 <input type="checkbox"/>
	• poprawa efektywności działania (poprzez automatyzację lub mechanizację) .....	4 <input type="checkbox"/>	4 <input type="checkbox"/>
	• poprawa efektywności działania (poprzez wprowadzenie nowych technik) .....	5 <input type="checkbox"/>	5 <input type="checkbox"/>
	• inne (ochrona środowiska, bezpieczeństwo itp.) .....	6 <input type="checkbox"/>	6 <input type="checkbox"/>

6  
m,p

Źródła finansowania inwestycji w bieżącym roku:

- środki własne ..... 1
- kredyt bankowy krajowy ..... 2
- kredyt bankowy zagraniczny ..... 3
- leasing ..... 4
- inne ..... 5

7  
p

Wpływ następujących czynników na podjęcie decyzji o rozpoczęciu inwestycji w 2007 i 2008 roku:

2007 2008

popyt (uwzględniając stopień wykorzystania zdolności produkcyjnych i przewidywaną sprzedaż)

- istotny wpływ ..... 1
- istnieje pewien wpływ ..... 2
- nie ma wpływu ..... 3
- ogranicza inwestowanie ..... 4
- istotnie ogranicza inwestowanie ..... 5
- nie wiem ..... 6

czynniki finansowe (dostępność źródeł finansowania inwestycji i ich koszt, zyskowność inwestycji, brak innych niż inwestycje możliwości wykorzystania posiadanych środków finansowych)

- istotny wpływ ..... 1
- istnieje pewien wpływ ..... 2
- nie ma wpływu ..... 3
- ogranicza inwestowanie ..... 4
- istotnie ogranicza inwestowanie ..... 5
- nie wiem ..... 6

czynniki techniczne (rozwoj technologii, kwalifikacje siły roboczej, dostosowanie się do wymogów technicznych określonych w odpowiednich przepisach prawnych)

- istotny wpływ ..... 1
- istnieje pewien wpływ ..... 2
- nie ma wpływu ..... 3
- ogranicza inwestowanie ..... 4
- istotnie ogranicza inwestowanie ..... 5
- nie wiem ..... 6

inne (np. polityka państwa: podatkowa i eksportowa)

- istotny wpływ ..... 1
- istnieje pewien wpływ ..... 2
- nie ma wpływu ..... 3
- ogranicza inwestowanie ..... 4
- istotnie ogranicza inwestowanie ..... 5
- nie wiem ..... 6

E-mail osoby sporządzającej sprawozdanie - WYPEŁNIĆ WIELKIMI LITERAMI

.....  
Nazwisko, nr telefonu, stanowisko osoby sporządzającej



Wypełnia US → Symbol oddziału terenowego

Nr formularza

Nr str.

GŁÓWNY URZĄD STATYSTYCZNY, al. Niepodległości 208, 00-925 Warszawa [www.stat.gov.pl](http://www.stat.gov.pl)

Ze względu na przystosowanie formularza do odczytu optycznego GUS prosi wypełniających ankietę o przestrzeganie następujących zasad wypełniania:  
wypełniać starannie i czytelnie tylko długopisem koloru czarnego, w kratkę wpisywać tylko jeden znak, który w całości musi znaleźć się w obrębie białego pola tej kratki, nie stosować żadnych skreśleń, a w przypadku pomyłki dokładnie usunąć błędny zapis korektorem i wpisać w tym miejscu zapis poprawny, nie dokonywać dodatkowych zapisów na marginesach, a w szczególności w rogach formularza, dbać, aby formularz w czasie wypełniania nie uległ zabrudzeniu i uszkodzeniu, przysyłać do urzędów statystycznych oryginały formularzy, a nie kopie, w formie niezłożonej.

Nazwa i adres jednostki (firmy)	<b>AK-H/m</b> <b>Ankieta koniunktury gospodarczej</b> <b>HANDEL</b> miesiąc ..... 2007 r.	<b>Adresat:</b> Urząd Statystyczny  W .....  Prosimy przekazać/wysłać w terminie do 10 dnia danego miesiąca
---------------------------------	--	---

**Obowiązek przekazywania danych statystycznych wynika z art. 31 ustawy z dnia 29 czerwca 1995 r. o statystyce publicznej (Dz. U. Nr 88, poz. 439, z późn. zm.) oraz rozporządzenia Rady Ministrów z dnia 5 września 2006 r. w sprawie programu badań statystycznych statystyki publicznej na rok 2007 (Dz. U. Nr 170, poz. 1219)**

Numer identyfikacyjny - REGON (w przypadku posiadania 14-cyfrowego numeru REGON wpisać pierwszych 9 znaków)

**Dziękujemy za terminowe wypełnienie ankiety i gwarantujemy zachowanie tajemnicy statystycznej**

Odpowiedzi powinny być udzielane z wyłączeniem wpływu czynnika sezonowego, czyli z pominięciem zmian charakterystycznych dla danego okresu roku.

### I. Ocena sytuacji gospodarczej

W pytaniach oznaczonych numerami 1, 2, 4, 5, 7, 9 proszę wpisać znak X w kratkę obok symbolu właściwej (tylko jednej) odpowiedzi, zaś w pytaniach 3, 6, 8 może wystąpić kilka odpowiedzi.

<b>1</b>	<b>Sprzedaż towarów zrealizowana w ostatnich trzech miesiącach:</b>  • wzrosła ..... 1 <input type="checkbox"/> • pozostała bez zmian ..... 2 <input type="checkbox"/> • spadła ..... 3 <input type="checkbox"/>
<b>2</b>	<b>Ogólna sytuacja gospodarcza jednostki jest:</b>  • dobra ..... 1 <input type="checkbox"/> • zadowalająca ..... 2 <input type="checkbox"/> • zła ..... 3 <input type="checkbox"/>
<b>3</b>	<b>Bariery działalności jednostki:</b>  • brak barier ..... 01 <input type="checkbox"/> • niedostateczny popyt ..... 02 <input type="checkbox"/> • nadmierna podaż ..... 03 <input type="checkbox"/> • wysokość odsetek bankowych ..... 04 <input type="checkbox"/> • trudności z uzyskaniem kredytów ..... 05 <input type="checkbox"/> • wysokość cel i obciążeń importowych ..... 06 <input type="checkbox"/>  • wysokie obciążenia na rzecz budżetu ..... 07 <input type="checkbox"/> • trudności w rozrachunkach z kontrahentami ..... 08 <input type="checkbox"/> • koszty zatrudnienia ..... 09 <input type="checkbox"/> • powierzchnia sprzedażowa ..... 10 <input type="checkbox"/> • konkurencja na rynku ..... 11 <input type="checkbox"/> • inne <input type="text"/> ..... 12 <input type="checkbox"/> <i>(wpisać jakie)</i>
<b>4</b>	<b>Ilość sprzedanych towarów w jednostce jest:</b>  • większa ..... 1 <input type="checkbox"/> • bez zmian ..... 2 <input type="checkbox"/> • mniejsza ..... 3 <input type="checkbox"/>
<b>5</b>	<b>Zapasy towarów w jednostce są:</b>  • zbyt duże ..... 1 <input type="checkbox"/> • odpowiednie ..... 2 <input type="checkbox"/> • zbyt małe ..... 3 <input type="checkbox"/>
<b>6</b>	<b>Dominującymi źródłami zakupów towarów przez jednostkę są:</b>  • zakupy bezpośrednie w krajowych zakładach produkcyjnych ..... 1 <input type="checkbox"/> • zakupy bezpośrednie z importu ..... 2 <input type="checkbox"/> • hurtownie ..... 3 <input type="checkbox"/> • inne (np. giełdy) ..... 4 <input type="checkbox"/>

IDF33

## I. Ocena sytuacji gospodarczej (dok.)

7	<b>Zdolność jednostki do bieżącego regulowania zobowiązań finansowych:</b>
	• poprawia się ..... 1 <input checked="" type="checkbox"/> • pozostaje bez zmian ..... 2 <input checked="" type="checkbox"/> • pogarsza się ..... 3 <input checked="" type="checkbox"/>
8	<b>Dominującymi źródłami finansowania środków obrotowych są:</b>
	• fundusze własne ..... 1 <input checked="" type="checkbox"/> • kredyt bankowy ..... 2 <input checked="" type="checkbox"/> • kredyt kupiecki ..... 3 <input checked="" type="checkbox"/>
9	<b>Ceny sprzedawanych towarów:</b>
	• rosną ..... 1 <input checked="" type="checkbox"/> • pozostają bez zmian ..... 2 <input checked="" type="checkbox"/> • spadają ..... 3 <input checked="" type="checkbox"/>

## II. Prognoza sytuacji gospodarczej na najbliższe trzy miesiące, z wyjątkiem pyt. 17 (prognoza na 6 miesięcy)

*W każdym pytaniu proszę wpisać znak X w kratkę obok symbolu właściwej (tylko jednej) odpowiedzi.*

10	<b>Przewidywana ogólna sytuacja gospodarcza jednostki:</b>
	• poprawi się ..... 1 <input checked="" type="checkbox"/> • pozostanie bez zmian ..... 2 <input checked="" type="checkbox"/> • pogorszy się ..... 3 <input checked="" type="checkbox"/>
11	<b>Przewidywany popyt na towary sprzedawane przez jednostkę:</b>
	• wzrośnie ..... 1 <input checked="" type="checkbox"/> • pozostanie bez zmian ..... 2 <input checked="" type="checkbox"/> • spadnie ..... 3 <input checked="" type="checkbox"/>
12	<b>Przewidywana ilość towarów sprzedawanych przez jednostkę:</b>
	• wzrośnie ..... 1 <input checked="" type="checkbox"/> • pozostanie bez zmian ..... 2 <input checked="" type="checkbox"/> • spadnie ..... 3 <input checked="" type="checkbox"/>
13	<b>Przewidywana zdolność jednostki do bieżącego regulowania zobowiązań finansowych:</b>
	• poprawi się ..... 1 <input checked="" type="checkbox"/> • pozostanie bez zmian ..... 2 <input checked="" type="checkbox"/> • pogorszy się ..... 3 <input checked="" type="checkbox"/>
14	<b>Przewidywane zatrudnienie w jednostce:</b>
	• wzrośnie ..... 1 <input checked="" type="checkbox"/> • pozostanie bez zmian ..... 2 <input checked="" type="checkbox"/> • spadnie ..... 3 <input checked="" type="checkbox"/>
15	<b>Przewidywane ceny towarów:</b>
	• wzrosną ..... 1 <input checked="" type="checkbox"/> • pozostaną bez zmian ..... 2 <input checked="" type="checkbox"/> • spadną ..... 3 <input checked="" type="checkbox"/>
16	<b>Przewidywane zamówienia u dostawców:</b>
	• wzrosną ..... 1 <input checked="" type="checkbox"/> • pozostaną bez zmian ..... 2 <input checked="" type="checkbox"/> • spadną ..... 3 <input checked="" type="checkbox"/>
17	<b>Przewidywane wydatki inwestycyjne (środki trwałe) w jednostce:</b>
	• wzrosną ..... 1 <input checked="" type="checkbox"/> • spadną ..... 3 <input checked="" type="checkbox"/>
	• pozostaną bez zmian ..... 2 <input checked="" type="checkbox"/> • nie przewiduje się podjęcia inwestycji ..... 4 <input checked="" type="checkbox"/>

.....  
 E-mail osoby sporządzającej sprawozdanie - WYPEŁNIĆ WIELKIMI LITERAMI

.....  
 Nazwisko, nr telefonu, stanowisko osoby sporządzającej





Wypełnia US → Symbol oddziału terenowego  Nr formularza  Nr str. **1**

**GŁÓWNY URZĄD STATYSTYCZNY**, al. Niepodległości 208, 00-925 Warszawa **www.stat.gov.pl**

Ze względu na przystosowanie formularza do odczytu optycznego GUS prosi wypełniających ankietę o przestrzeganie następujących zasad wypełniania:  
wypełniać starannie i czytelnie tylko długopisem koloru czarnego, w kratkę wpisywać tylko jeden znak, który w całości musi znaleźć się w obrębie białego pola tej kratki, nie stosować żadnych skreśleń, a w przypadku pomyłki dokładnie usunąć błędny zapis korektorem i wpisać w tym miejscu zapis poprawny, nie dokonywać dodatkowych zapisów na marginesach, a w szczególności w rogach formularza, dbać, aby formularz w czasie wypełniania nie uległ zabrudzeniu i uszkodzeniu, przesyłać do urzędów statystycznych oryginały formularzy, a nie kopie, w formie niezłożonej.

Nazwa i adres jednostki (firmy)	<b>AK-U/m</b>	Adresat: Urząd Statystyczny
	<b>Ankieta koniunktury gospodarczej</b>	
	<b>USŁUGI</b>	W .....
	miesiąc ..... 2007 r.	Prosimy przekazać/wysłać w terminie do 10 dnia danego miesiąca

**Obowiązek przekazywania danych statystycznych wynika z art. 31 ustawy z dnia 29 czerwca 1995 r. o statystyce publicznej (Dz. U. Nr 88, poz. 439, z późn. zm.) oraz rozporządzenia Rady Ministrów z dnia 5 września 2006 r. w sprawie programu badań statystycznych statystyki publicznej na rok 2007 (Dz. U. Nr 170, poz. 1219)**

Numer identyfikacyjny - REGON (w przypadku posiadania 14-cyfrowego numeru REGON wpisać pierwszych 9 znaków)

**Dziękujemy za terminowe wypełnienie ankiety i gwarantujemy zachowanie tajemnicy statystycznej**

Odpowiedzi powinny być udzielane z wyłączeniem wpływu czynnika sezonowego, czyli z pominięciem zmian charakterystycznych dla danego okresu roku.

**I. Ocena sytuacji gospodarczej**

W pytaniach oznaczonych numerami 1, 2, 3, 4, 6, 7, 8, 11, 12, 13 proszę wpisać znak X w kratkę przy właściwej (tylko jednej) odpowiedzi, zaś w pytaniu 5 może wystąpić kilka odpowiedzi.

<b>1</b>	<b>Ogólna sytuacja jednostki w zakresie prowadzonej działalności usługowej w ciągu ostatnich trzech miesięcy:</b>		
	• poprawiła się . . . . . 1 <input type="checkbox"/>	• pozostała bez zmian . . . . . 2 <input type="checkbox"/>	• pogorszyła się . . . . . 3 <input type="checkbox"/>
<b>2</b>	<b>Popyt na usługi sprzedawane przez jednostkę w ciągu ostatnich trzech miesięcy:</b>		
	• wzrósł . . . . . 1 <input type="checkbox"/>	• pozostał bez zmian . . . . . 2 <input type="checkbox"/>	• spadł . . . . . 3 <input type="checkbox"/>
<b>3</b>	<b>Zatrudnienie w jednostce w zakresie prowadzonej działalności usługowej w ciągu ostatnich trzech miesięcy:</b>		
	• wzrosło . . . . . 1 <input type="checkbox"/>	• pozostało bez zmian . . . . . 2 <input type="checkbox"/>	• spadło . . . . . 3 <input type="checkbox"/>
<b>4</b>	<b>Ogólna sytuacja jednostki w zakresie prowadzonej działalności usługowej jest:</b>		
	• dobra . . . . . 1 <input type="checkbox"/>	• zadowalająca . . . . . 2 <input type="checkbox"/>	• zła . . . . . 3 <input type="checkbox"/>
<b>5</b>	<b>Bariera działalności usługowej jednostki:</b>		
	• brak barier . . . . . 01 <input type="checkbox"/>	• trudności z uzyskaniem kredytu . . . . . 07 <input type="checkbox"/>	
	• niedostateczny popyt . . . . . 02 <input type="checkbox"/>	• wysokie obciążenia na rzecz budżetu . . . . . 08 <input type="checkbox"/>	
	• konkurencja firm krajowych . . . . . 03 <input type="checkbox"/>	• niejasne i niespójne przepisy prawne . . . . . 09 <input type="checkbox"/>	
	• konkurencja firm zagranicznych . . . . . 04 <input type="checkbox"/>	• niedobór powierzchni usługowej i/lub wyposażenia . . . . . 10 <input type="checkbox"/>	
	• niedobór wykwalifikowanych pracowników . . . . . 05 <input type="checkbox"/>	• inne . . . . . 11 <input type="checkbox"/>	
	• koszty zatrudnienia pracowników . . . . . 06 <input type="checkbox"/>		
<b>6</b>	<b>Popyt na usługi sprzedawane przez jednostkę:</b>		
	• wzrasta . . . . . 1 <input type="checkbox"/>	• pozostaje bez zmian . . . . . 2 <input type="checkbox"/>	• spada . . . . . 3 <input type="checkbox"/>
<b>7</b>	<b>Sprzedaż usług:</b>		
	• wzrasta . . . . . 1 <input type="checkbox"/>	• pozostaje bez zmian . . . . . 2 <input type="checkbox"/>	• spada . . . . . 3 <input type="checkbox"/>
<b>8</b>	<b>Pozycja jednostki wobec konkurencji:</b>		
	• poprawia się . . . . . 1 <input type="checkbox"/>	• pozostaje bez zmian . . . . . 2 <input type="checkbox"/>	• pogarsza się . . . . . 3 <input type="checkbox"/>

**IDF25**

**I. Ocena sytuacji gospodarczej (dok.)**

9	Zagwarantowany okres działania jednostki (w miesiącach):	<input type="text"/> <input type="text"/> , <input type="text"/>	
10	Wykorzystanie zdolności produkcyjnych (w procentach):	<input type="text"/> <input type="text"/> <input type="text"/> , <input type="text"/> %	
11	Sytuacja finansowa jednostki:		
	• poprawia się . . . . . 1 <input type="checkbox"/>	• pozostaje bez zmian . . . 2 <input type="checkbox"/>	• pogarsza się . . . . . 3 <input type="checkbox"/>
12	Opóźnienia płatności za wykonane usługi:		
	• zwiększają się . . . 1 <input type="checkbox"/>	• pozostają bez zmian . . . 2 <input type="checkbox"/>	• zmniejszają się . . . 3 <input type="checkbox"/>
13	Ceny usług sprzedawanych przez jednostkę:		
	• rosną . . . . . 1 <input type="checkbox"/>	• pozostają bez zmian . . . 2 <input type="checkbox"/>	• spadają . . . . . 3 <input type="checkbox"/>

**II. Prognoza sytuacji gospodarczej na najbliższe trzy miesiące**

W pytaniach oznaczonych numerami 14, 15, 16, 17, 18, 20, 21 proszę wpisać znak **X** w kratkę przy właściwej (tylko jednej) odpowiedzi, zaś w pytaniach 19 i 22 może wystąpić kilka odpowiedzi.

14	Przewidywana sytuacja jednostki w zakresie prowadzonej działalności usługowej:		
	• poprawi się . . . . . 1 <input type="checkbox"/>	• pozostanie bez zmian . . . 2 <input type="checkbox"/>	• pogorszy się . . . . . 3 <input type="checkbox"/>
15	Przewidywany popyt na usługi sprzedawane przez jednostkę:		
	• wzrośnie . . . . . 1 <input type="checkbox"/>	• pozostanie bez zmian . . . 2 <input type="checkbox"/>	• spadnie . . . . . 3 <input type="checkbox"/>
16	Przewidywana sprzedaż usług:		
	• wzrośnie . . . . . 1 <input type="checkbox"/>	• pozostanie bez zmian . . . 2 <input type="checkbox"/>	• spadnie . . . . . 3 <input type="checkbox"/>
17	Przewidywane zatrudnienie w jednostce w zakresie prowadzonej działalności usługowej:		
	• wzrośnie . . . . . 1 <input type="checkbox"/>	• pozostanie bez zmian . . . 2 <input type="checkbox"/>	• spadnie . . . . . 3 <input type="checkbox"/>
18	Przewidywana sytuacja finansowa jednostki:		
	• poprawi się . . . . . 1 <input type="checkbox"/>	• pozostanie bez zmian . . . 2 <input type="checkbox"/>	• pogorszy się . . . . . 3 <input type="checkbox"/>
19	Przewidywane źródła finansowania działalności usługowej:		
	• środki własne . . . . . 1 <input type="checkbox"/>	• kredyt bankowy zagraniczny . . . . . 3 <input type="checkbox"/>	
	• kredyt bankowy krajowy . . . . . 2 <input type="checkbox"/>	• środki z budżetu państwa . . . . . 4 <input type="checkbox"/>	
20	Przewidywane ceny usług sprzedawanych przez jednostkę:		
	• wzrosną . . . . . 1 <input type="checkbox"/>	• pozostaną bez zmian . . . 2 <input type="checkbox"/>	• spadną . . . . . 3 <input type="checkbox"/>
21	Przewidywane nakłady na środki trwałe:		
	• wzrosną . . . . . 1 <input type="checkbox"/>	• pozostaną bez zmian . . . 2 <input type="checkbox"/>	• spadną . . . . . 3 <input type="checkbox"/>
22	Z jakich form reklamy świadczonych usług będzie korzystała jednostka:		
	• w radiu . . . . . 1 <input type="checkbox"/>	• na billboardach . . . . . 5 <input type="checkbox"/>	
	• w telewizji . . . . . 2 <input type="checkbox"/>	• ulotki . . . . . 6 <input type="checkbox"/>	
	• w prasie . . . . . 3 <input type="checkbox"/>	• inne <input type="text"/> 7 <input type="checkbox"/>	
	• w Internecie . . . . . 4 <input type="checkbox"/>	• nie przewiduje reklamy . . . . . 8 <input type="checkbox"/>	

E-mail osoby sporządzającej sprawozdanie - WYPEŁNIĆ WIELKIMI LITERAMI

.....  
Nazwisko, nr telefonu, stanowisko osoby sporządzającej

IDF26



Główny Urząd  
Statystyczny  
Warszawa

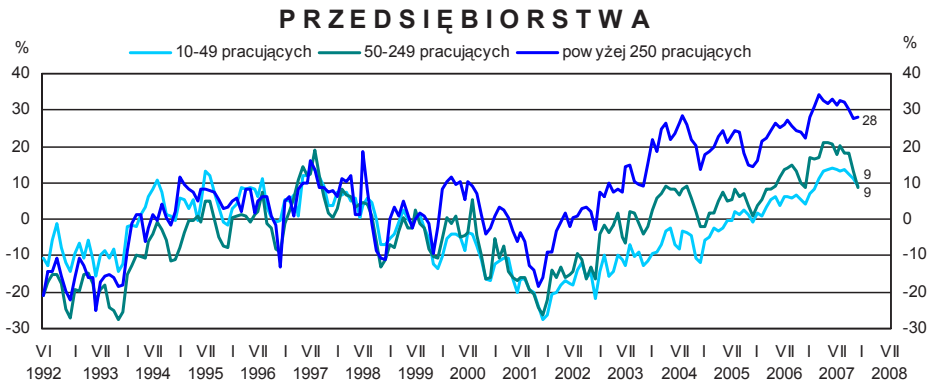
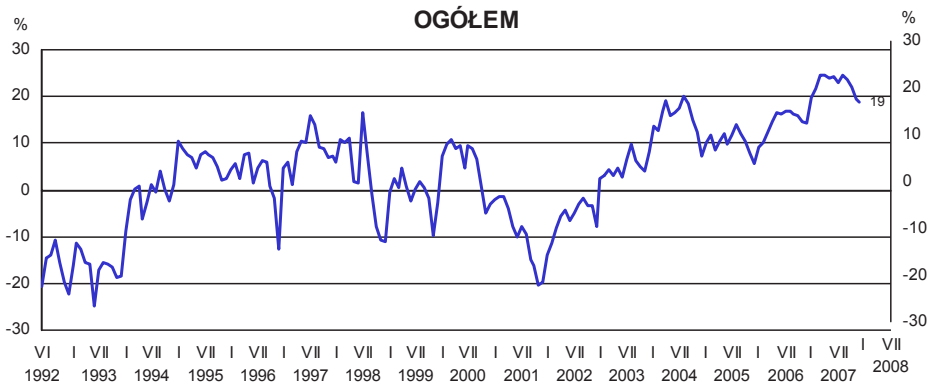
# KONIUNKTURA GOSPODARCZA

## PRZETWÓRSTWO PRZEMYSŁOWE

GRUDZIEŃ 2007

Numer 12/2007

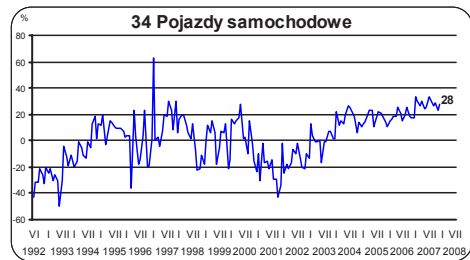
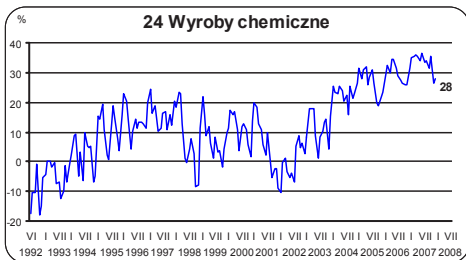
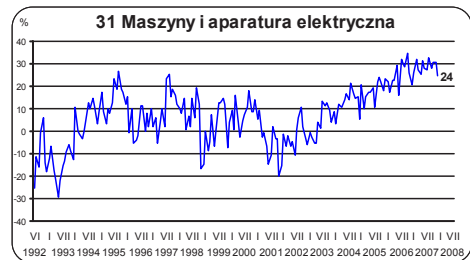
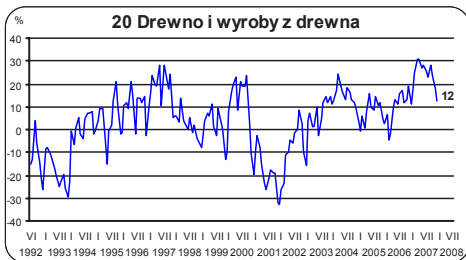
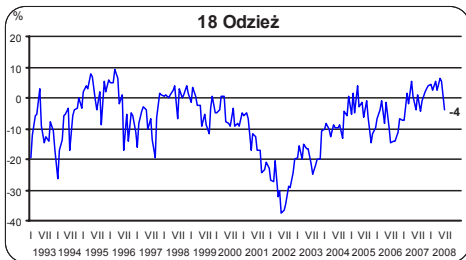
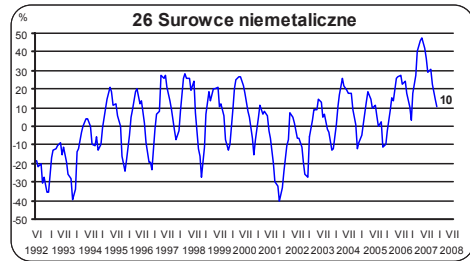
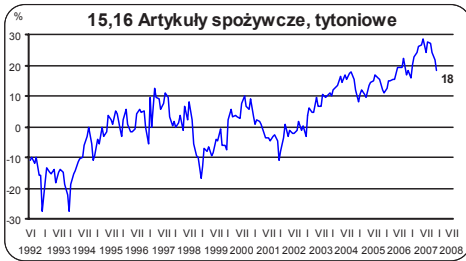
### I. WSKAŹNIKI OGÓLNEGO KLIMATU KONIUNKTURY <sup>1</sup>



Niniejszy dokument został sporządzony przy finansowej pomocy Unii Europejskiej. Poglądy w nim prezentowane są poglądami Głównego Urzędu Statystycznego, a zatem nie mogą być w żadnym wypadku uznawane za odzwierciedlenie oficjalnej opinii Komisji Europejskiej.

<sup>1</sup> Prezentowane w tej części raportu wskaźniki ogólnego klimatu koniunktury powstały na podstawie sformułowanych przez dyrektorów przedsiębiorstw przemysłowych opinii i oczekiwań, co do ich ogólnej sytuacji gospodarczej. Wskaźniki te są obliczane jako średnia arytmetyczna wartości wskaźników prostych dotyczących aktualnej i oczekiwanej w ciągu najbliższego miesiąca koniunktury gospodarczej w badanych przedsiębiorstwach.

## II. WYBRANE DZIAŁY PRZETWÓRSTWA PRZEMYSŁOWEGO

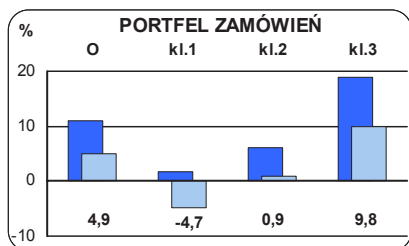


W grudniu **ogólny klimat koniunktury** jest oceniany nieco mniej optymistycznie niż w listopadzie (plus 19 wobec plus 20 przed miesiącem). Poprawę koniunktury sygnalizuje 29% badanych przedsiębiorstw, jej pogorszenie – 10% (w listopadzie odpowiednio 30% i 10%). Pozostałe przedsiębiorstwa uznają, że ich sytuacja nie ulega zmianie.

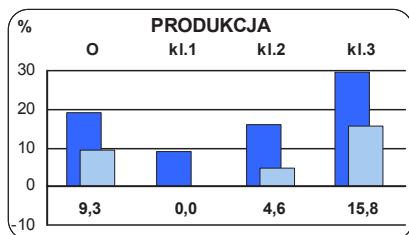
Na ogólny klimat koniunktury w przetwórstwie przemysłowym składa się zróżnicowana sytuacja w poszczególnych jego działach. Optymistyczne oceny koniunktury zgłaszają przedsiębiorcy prowadzący działalność we wszystkich działach przetwórstwa przemysłowego, poza producentami z działu odzież i wyroby futrzarskie. W grudniu najbardziej korzystne oceny ogólnego klimatu koniunktury formułują producenci: pojazdów samochodowych, przyczep i naczep, wyrobów chemicznych, masy włóknistej, papieru oraz wyrobów z papieru, maszyn i aparatury elektrycznej, pozostałego sprzętu transportowego, mebli, maszyn i urządzeń oraz prowadzący działalność wydawniczą; poligraficzną i reprodukcję zapisanych nośników informacji.

### III. SYTUACJA GOSPODARCZA W GRUDNIU 2007 R.

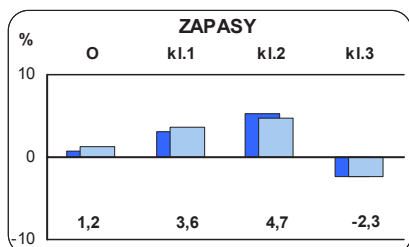
■ listopad 2007 r.    ■ grudzień 2007 r.



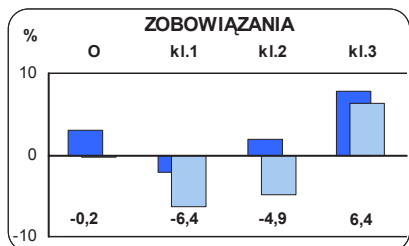
Przedsiębiorcy sygnalizują w grudniu wolniejszy niż w listopadzie wzrost bieżącego portfela zamówień. W podziale na klasy wielkości najbardziej korzystne oceny formułują jednostki duże o liczbie pracujących 250 i więcej osób, najgorsze (jako jedyne negatywne) jednostki małe o liczbie pracujących od 10 do 49 osób. W poszczególnych działach przemysłu największy wzrost portfela zamówień odnotowują producenci: mebli, instrumentów medycznych, precyzyjnych i optycznych, pozostałego sprzętu transportowego, pojazdów samochodowych, przyczep i nacze, zaś ograniczenie – producenci wyrobów włókienniczych, wyrobów z pozostałych surowców niemetalicznych, metali, wyrobów gumowych i z tworzyw sztucznych.



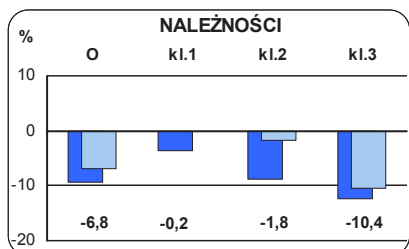
W grudniu bieżąca produkcja rośnie wolniej niż w listopadzie. Największy wzrost produkcji odnotowywany jest w jednostkach dużych o liczbie pracujących 250 i więcej osób. W układzie branżowym najbardziej znaczący wzrost produkcji sygnalizują producenci: mebli, pojazdów samochodowych, przyczep i nacze, pozostałego sprzętu transportowego, instrumentów medycznych, precyzyjnych i optycznych, zaś ograniczenie – producenci wyrobów z pozostałych surowców niemetalicznych, skór wyprawionych i wyrobów z nich, wyrobów włókienniczych, metali.



Stan zapasów wyrobów gotowych zbliżony jest do poziomu uważanego przez przedsiębiorców za wystarczający. Niedobór zapasów odczuwany jest w jednostkach małych i średnich o liczbie pracujących od 10 do 249 osób, nadmiar – w jednostkach dużych o liczbie pracujących 250 i więcej osób. Największy nadmiar zapasów zgłaszają producenci: wyrobów włókienniczych, skór wyprawionych i wyrobów z nich, wyrobów z pozostałych surowców niemetalicznych. Niedobór zapasów odnotowują przede wszystkim producenci: wyrobów z drewna, wyrobów gumowych i z tworzyw sztucznych, maszyn i urządzeń, metalowych wyrobów gotowych.



W grudniu przedsiębiorcy terminowo regulują swoje zobowiązania finansowe. Dotyczy to jednostek dużych o liczbie pracujących 250 i więcej osób. Jednostki małe i średnie o liczbie pracujących od 10 do 249 osób sygnalizują opóźnienia w tym zakresie. Najbardziej korzystnie swoją sytuację finansową oceniają producenci: sprzętu i urządzeń rtv, pozostałego sprzętu transportowego, pojazdów samochodowych, przyczep i nacze, masy włóknistej, papieru i wyrobów z papieru oraz prowadzący działalność wydawniczą i poligraficzną. Trudności w regulowaniu swoich zobowiązań finansowych zgłaszają głównie producenci odzieży i wyrobów futrzarskich oraz wyrobów włókienniczych.



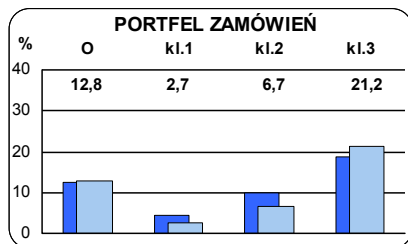
W grudniu zmniejszają się opóźnienia w ściąganiu należności od kontrahentów. Największe trudności w tym zakresie zgłaszają przedsiębiorcy z jednostek dużych o liczbie pracujących 250 i więcej osób. Najbardziej znaczące opóźnienia w ściąganiu należności sygnalizują producenci: mebli, pojazdów samochodowych, przyczep i nacze, pozostałego sprzętu transportowego, wyrobów chemicznych, metalowych wyrobów gotowych. Opóźnień w ściąganiu należności nie odnotowują głównie producenci: wyrobów z pozostałych surowców niemetalicznych, wyrobów gumowych i z tworzyw sztucznych, odzieży i wyrobów futrzarskich.

Przedsiębiorstwa ogółem - O

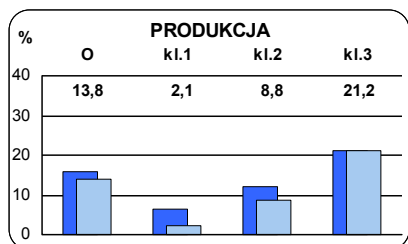
Klasy wielkości przedsiębiorstw: kl.1 - 10-49 pracujących, kl.2 - 50-249 pracujących, kl.3 - 250 i więcej pracujących

## IV. KRÓTKOOKRESOWA PROGNOZA SYTUACJI GOSPODARCZEJ

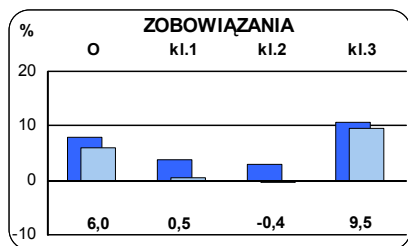
■ listopad 2007 r.    ■ grudzień 2007 r.



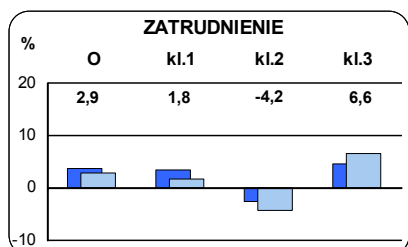
**N**a najbliższe miesiące przedsiębiorcy przewidują dalszy wzrost portfela zamówień, na poziomie prognoz z listopada. Najbardziej znaczące rozszerzenie portfela zamówień oczekiwane jest w jednostkach dużych o liczbie pracujących 250 i więcej osób. Największy wzrost portfela zamówień przewidują prowadzący działalność wydawniczą i poligraficzną oraz producenci: pozostałego sprzętu transportowego, pojazdów samochodowych, przyczep i naczep, wyrobów chemicznych, masy włóknistej, papieru i wyrobów z papieru, zaś ograniczenie – jedynie producenci wyrobów z pozostałych surowców niemetalicznych.



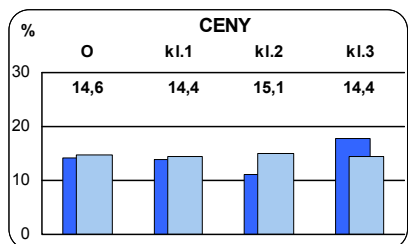
**P**riędzybiercy oczekują dalszego rozszerzenia produkcji, choć w skali nieznacznie mniejszej niż prognozowano w listopadzie. Najbardziej znaczący wzrost produkcji przewidują jednostki duże o liczbie pracujących 250 i więcej osób. W największym stopniu może wzrosnąć produkcja: pozostałego sprzętu transportowego, pojazdów samochodowych, przyczep i naczep, masy włóknistej, papieru i wyrobów z papieru, wyrobów chemicznych, maszyn i urządzeń. Ograniczenie przewidują jedynie producenci wyrobów z pozostałych surowców niemetalicznych.



**W** najbliższych miesiącach przewiduje się dalszą poprawę sytuacji finansowej przedsiębiorstw, choć prognozy są ostrożniejsze od formułowanych w listopadzie. Najbardziej optymistyczne przewidywania w tym zakresie zgłaszają jednostki duże o liczbie pracujących 250 i więcej osób oraz producenci: pozostałego sprzętu transportowego, masy włóknistej, papieru i wyrobów z papieru, pojazdów samochodowych, przyczep i naczep, a także prowadzący działalność wydawniczą i poligraficzną, zaś negatywne – jedynie producenci sprzętu i urządzeń rtv oraz odzieży i wyrobów futrzarskich.



**W** grudniu przedsiębiorcy planują wzrost zatrudnienia nieco niższy od prognozowanego w listopadzie. Ograniczenie zatrudnienia przewidują jednostki średnie o liczbie pracujących od 50 do 249 osób oraz głównie producenci: wyrobów włókienniczych, odzieży i wyrobów futrzarskich, wyrobów z pozostałych surowców niemetalicznych. Wzrost zatrudnienia może wystąpić przede wszystkim u producentów: pojazdów samochodowych, przyczep i naczep, pozostałego sprzętu transportowego, masy włóknistej, papieru i wyrobów z papieru, mebli, metalowych wyrobów gotowych.



**P**riędzybiercy ze wszystkich klas wielkości przewidują, że ceny wyrobów gotowych mogą rosnąć w tempie zbliżonym do prognoz z poprzedniego miesiąca. Najbardziej znaczący wzrost cen w układzie działowym przewidują producenci: pozostałego sprzętu transportowego, masy włóknistej, papieru i wyrobów z papieru, mebli, wyrobów z drewna, zaś spadek – jedynie producenci sprzętu i urządzeń rtv oraz pojazdów samochodowych, przyczep i naczep.

Przedsiębiorstwa ogółem - O

Klasy wielkości przedsiębiorstw: kl.1 - 10-49 pracujących, kl.2 - 50-249 pracujących, kl.3 - 250 i więcej pracujących

Departament Przedsiębiorstw i Cen GUS, Al. Niepodległości 208, 00-925 Warszawa, tel. (0-22) 608-36-51, fax (0-22) 608-38-64  
Wyniki badania koniunktury przetwórstwa przemysłowego można znaleźć na stronie GUS <http://www.stat.gov.pl>



Główny Urząd  
Statystyczny  
Warszawa

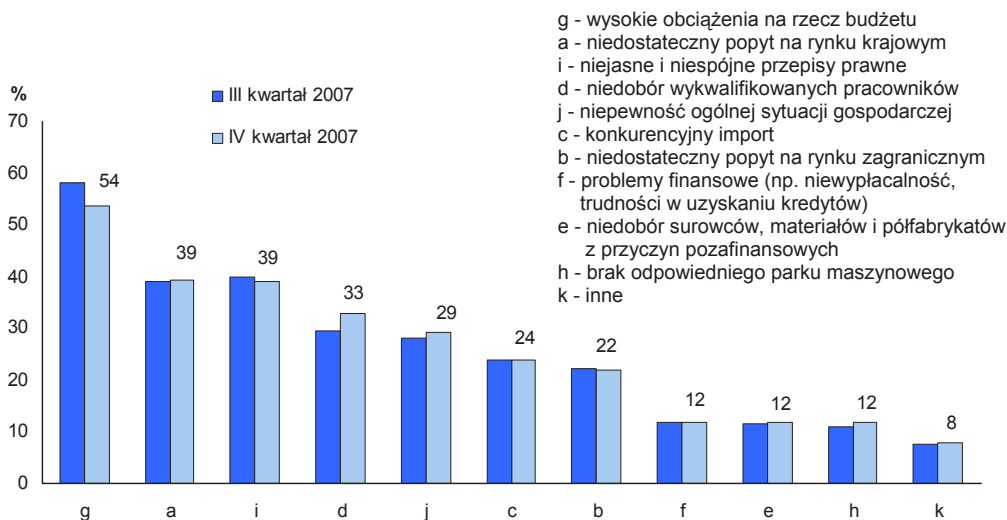
# KONIUNKTURA GOSPODARCZA

## PRZETWÓRSTWO PRZEMYSŁOWE

IV KWARTAŁ 2007

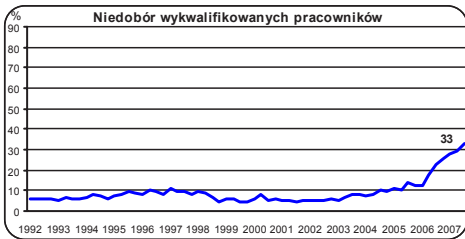
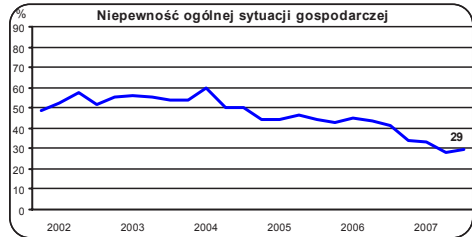
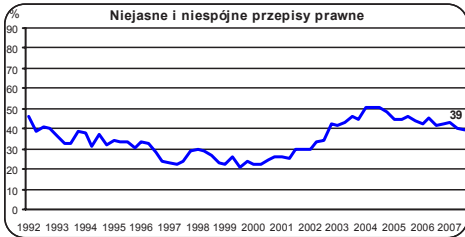
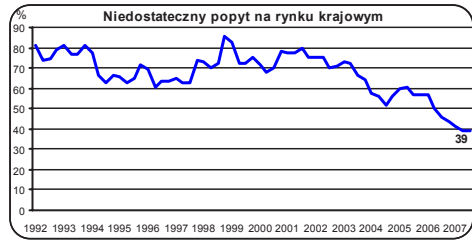
Numer 4/2007

### BARIERY DZIAŁALNOŚCI GOSPODARCZEJ

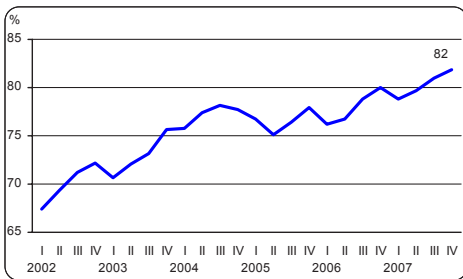


W październiku br. 6,7% badanych przedsiębiorstw deklaruje, że nie napotyka na **bariery w prowadzeniu swojej bieżącej działalności** (w III kwartale odsetek ten wyniósł 8,2%, przed rokiem 4,1%). W pozostałych firmach najsilniej odczuwanymi barierami są: wysokie obciążenia na rzecz budżetu (barierę tę zgłasza 54% przedsiębiorstw w październiku br. wobec 58% w III kwartale i 64% przed rokiem), niedostateczny popyt na rynku krajowym (39% przedsiębiorstw w październiku br. i w ubiegłym kwartale wobec 49% przed rokiem), niejasne i niespójne przepisy prawne (39% przedsiębiorstw w październiku br. wobec 40% w III kwartale i 37% przed rokiem). Systematycznie wzrasta uciążliwość bariery wynikającej z niedoboru wykwalifikowanych pracowników (33% przedsiębiorstw wobec 30% w III kwartale i 21% przed rokiem). W ciągu roku w największym stopniu zmniejszyło się znaczenie bariery związanej z niepewnością ogólnej sytuacji gospodarczej (29% przedsiębiorstw w październiku br. i 28% w III kwartale br. wobec 48% przed rokiem). Od II kwartału 2006 r. zmniejszają się systematycznie trudności związane z niedostatecznym popytem na rynku krajowym oraz – w mniejszym stopniu – z problemami finansowymi.

## WYBRANE BARIERY DZIAŁALNOŚCI GOSPODARCZEJ



## WYKORZYSTANIE MOCY PRODUKCYJNYCH



**Wykorzystanie mocy produkcyjnych** w październiku zbliżone jest do sygnalizowanego w III kwartale. Największe wykorzystanie mocy produkcyjnych występuje w jednostkach dużych o liczbie pracujących 250 i więcej osób. W poszczególnych działach przemysłu największe wykorzystanie mocy produkcyjnych zgłaszane jest przez producentów: odzieży i wyrobów futrzarskich, pojazdów samochodowych, przyczep i naczep, mebli, metali, wyrobów z drewna, maszyn i aparatury elektrycznej, zaś najmniejsze - producentów: artykułów spożywczych, napojów i wyrobów tytoniowych, wyrobów chemicznych, wyrobów włókienniczych, masy włóknistej, papieru oraz wyrobów z papieru, skór wyprawionych i wyrobów z nich.

Przy posiadanym portfelu zamówień i przewidywanych na najbliższe miesiące zmianach popytu 12% przedsiębiorstw przemysłowych ocenia swoje **zdolności produkcyjne** jako zbyt duże, 78% jako wystarczające, a 10% jako zbyt małe. W porównaniu z III kwartałem br. struktura ocen zdolności produkcyjnych jest zbliżona. Przed rokiem struktura ta przedstawiała się następująco: 15%, 75% i 10%.