

Koniunktura w przetwórstwie przemysłowym, budownictwie, handlu i usługach – styczeń 2021 r.

Wpływ pandemii COVID-19 na koniunkturę – oceny i oczekiwania (Aneks)

22.01.2021 r.


-9,9

Wskaźnik ogólnego klimatu koniunktury w przetwórstwie przemysłowym (NSA)

W styczniu br. odnotowywana jest poprawa koniunktury we wszystkich (poza sekcją finanse i ubezpieczenia) prezentowanych obszarach gospodarki, choć w większości z nich wskaźnik ogólnego klimatu koniunktury pozostaje nadal na ujemnym poziomie¹. Najbardziej pesymistyczne oceny zgłaszają podmioty z sekcji zakwaterowanie i gastronomia. W większości badanych obszarów odnotowuje się poprawę w stosunku do grudnia ub.r. zarówno składowych

„diagnostycznych”, jak i „prognostycznych”.

Do badania za styczeń br. – odpowiedzi udzielane w okresie od 1 do 10 stycznia – dołączono moduł pytań diagnozujący wpływ pandemii COVID-19 na koniunkturę gospodarczą (wyniki w Aneksie).

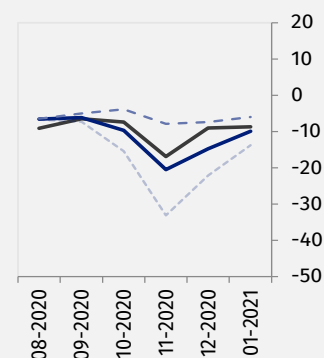
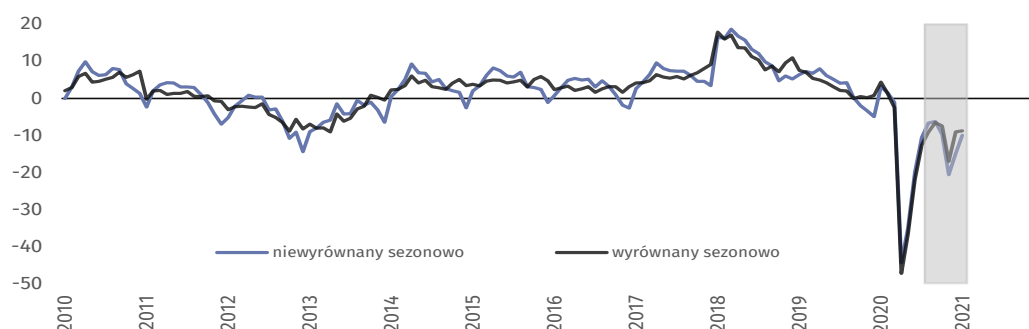
Wskaźnik ogólnego klimatu koniunktury i jego składowe w ostatnich sześciu miesiącach

— wskaźnik wyrównany sezonowo (SA)
 — wskaźnik niewyrównany sezonowo (NSA)
 - - - składowa "diagnostyczna" (NSA)
 - - - składowa "prognostyczna" (NSA)

Przetwórstwo przemysłowe (wykres 1)



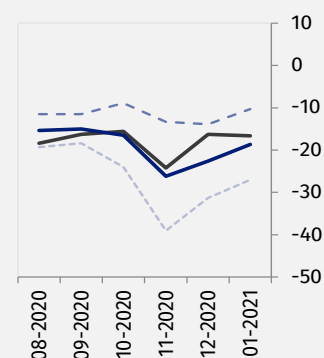
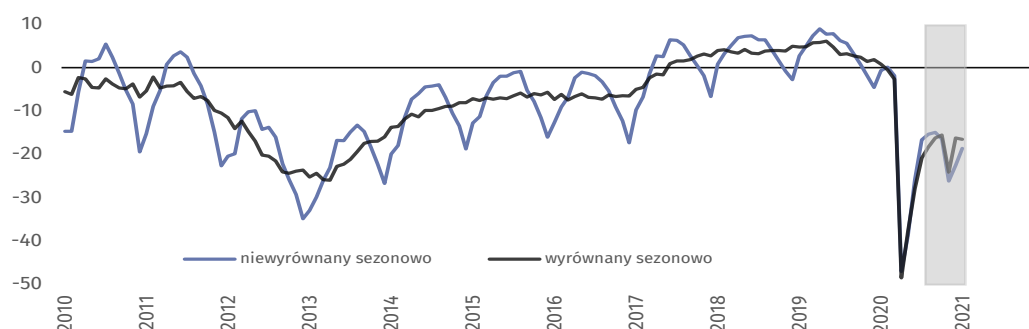
W styczniu br. wskaźnik ogólnego klimatu koniunktury (NSA) kształtuje się na poziomie minus 9,9 – wyższym niż w grudniu ub.r. (minus 14,8).



Budownictwo (wykres 2)



W styczniu br. wskaźnik ogólnego klimatu koniunktury (NSA) kształtuje się na poziomie minus 18,7 – wyższym niż w grudniu ub.r. (minus 22,6).

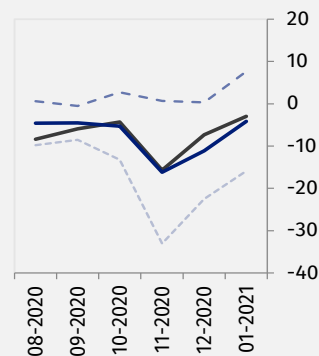
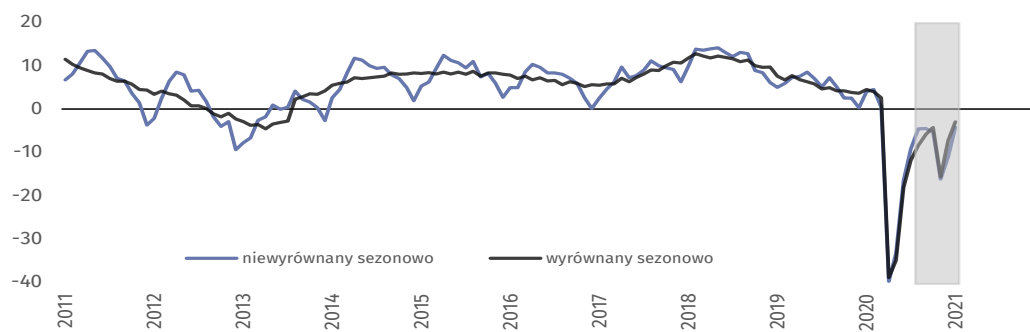


¹ Oznacza to, że odsetek przedsiębiorców spodziewających się pogorszenia sytuacji gospodarczej ich podmiotów w najbliższych trzech miesiącach przeważa nad odsetkiem przedsiębiorców oczekujących jej polepszenia.

Handel hurtowy (wykres 3)



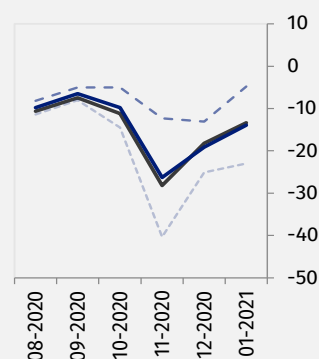
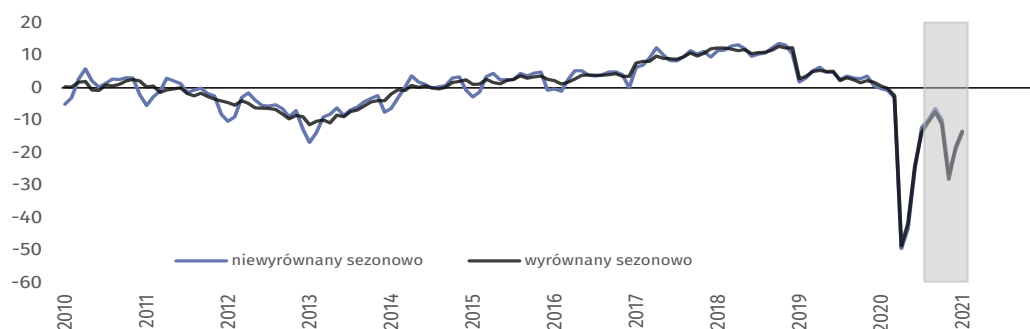
W styczniu br. wskaźnik ogólnego klimatu koniunktury (NSA) kształtuje się na poziomie minus 4,2 – wyższym niż w grudniu ub.r. (minus 11,1).



Handel detaliczny (wykres 4)



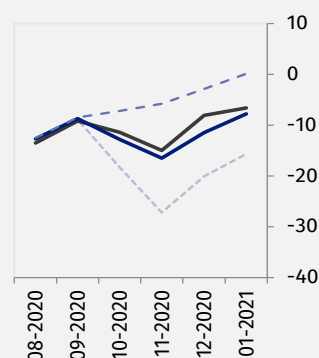
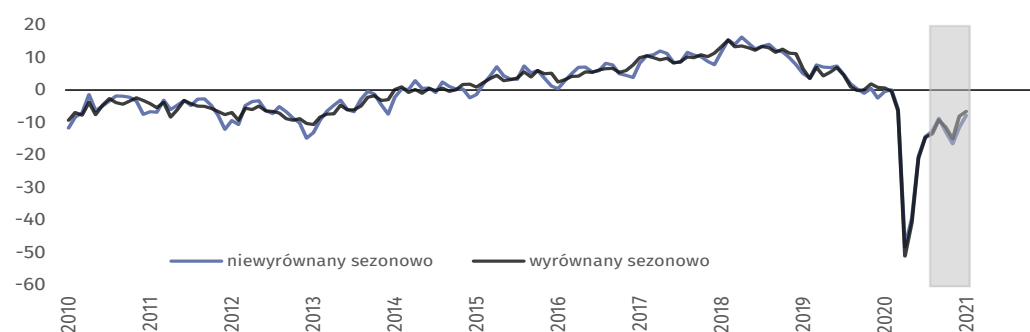
W styczniu br. wskaźnik ogólnego klimatu koniunktury (NSA) kształtuje się na poziomie minus 13,9 – wyższym niż przed miesiącem (minus 19,1).



Transport i gospodarka magazynowa (wykres 5)



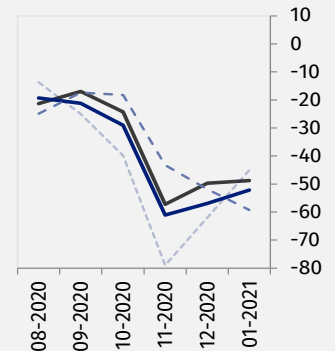
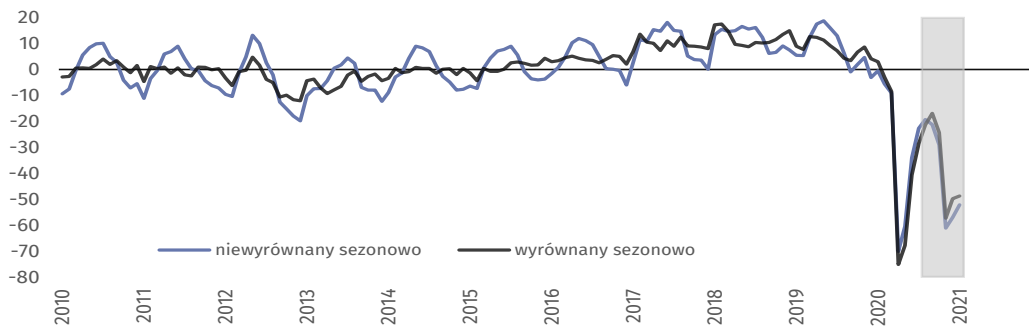
W styczniu br. wskaźnik ogólnego klimatu koniunktury (NSA) kształtuje się na poziomie minus 7,8 – wyższym niż w grudniu ub.r. (minus 11,5).



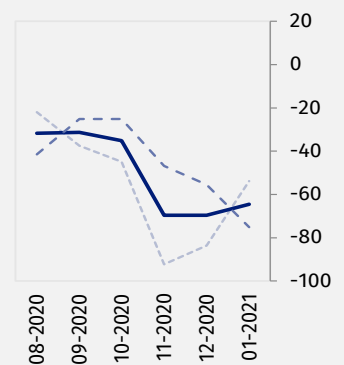
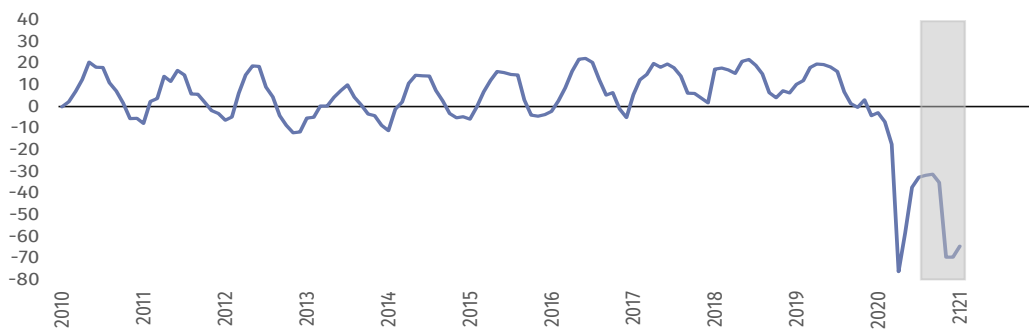
Zakwaterowanie i gastronomia (wykres 6)



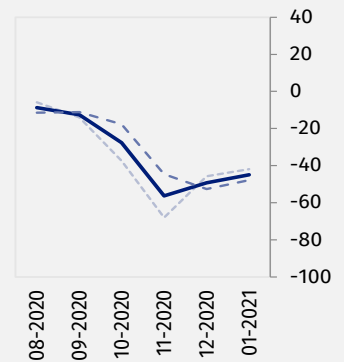
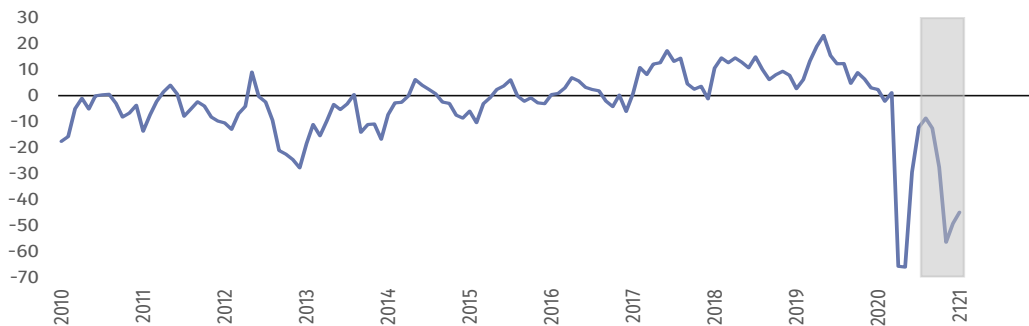
Wskaźnik ogólnego klimatu koniunktury (NSA) kształtuje się w styczniu br. na poziomie minus 52,1 wobec minus 56,9 w grudniu ub.r. Podmioty prowadzące działalność w zakresie zakwaterowania formułują bardziej niekorzystne oceny koniunktury (minus 64,5) niż jednostki gastronomiczne (minus 44,9).



Zakwaterowanie (wykres 6a)



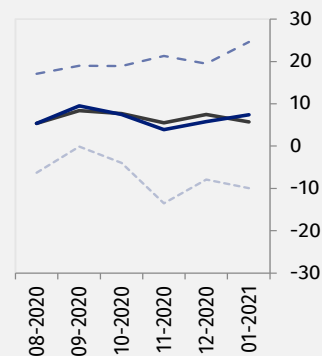
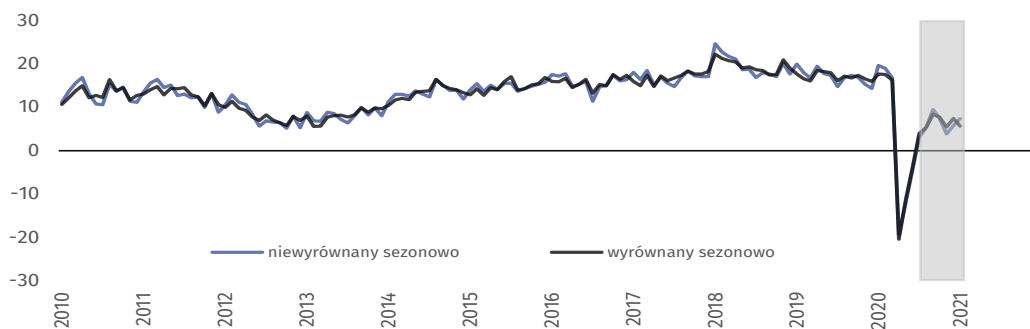
Gastronomia (wykres 6b)





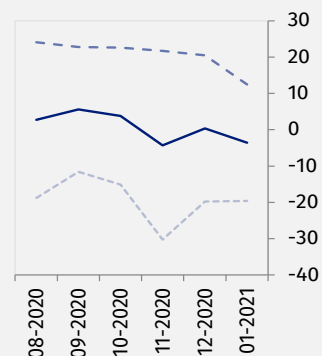
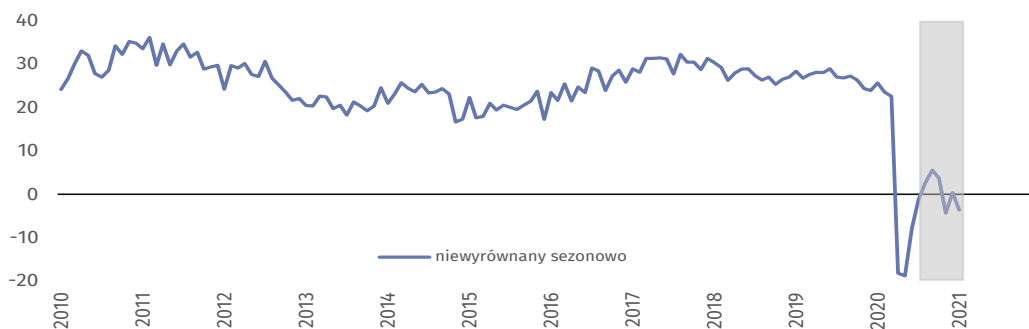
Informacja i komunikacja (wykres 7)

W styczniu br. wskaźnik ogólnego klimatu koniunktury (NSA) kształtuje się na poziomie plus 7,4 – wyższym niż przed miesiącem (plus 5,8).











Finanse i ubezpieczenia (wykres 8)²

Wskaźnik ogólnego klimatu koniunktury (NSA) kształtuje się w styczniu br. na poziomie minus 3,6 – niższym niż przed miesiącem (plus 0,4).



² Szereg niesezonowy, nie wymaga wyrównania sezonowego. Dane niewyrównane sezonowo mogą być analizowane i interpretowane w sposób analogiczny jak dane wyrównane.

Tablica 1. Wskaźniki ogólnego klimatu koniunktury według rodzaju działalności

	WYSZCZEGÓLNIENIE	Analogiczny miesiąc ubiegłego roku	Ubiegły miesiąc	Bieżący miesiąc	Średnia długookresowa
Przetwórstwo przemysłowe 	wskaźnik wyrównany sezonowo (SA)	4,4	-9,0	-8,7	3,0
	wskaźnik niewyrównany sezonowo (NSA)	3,2	-14,8	-9,9	3,0
	składowa "diagnostyczna" (NSA)	10,7	-7,4	-6,0	-1,0
	składowa "prognostyczna" (NSA)	-4,3	-22,1	-13,8	6,9
Budownictwo 	wskaźnik wyrównany sezonowo (SA)	0,8	-16,3	-16,6	-2,1
	wskaźnik niewyrównany sezonowo (NSA)	-0,7	-22,6	-18,7	-2,0
	składowa "diagnostyczna" (NSA)	9,6	-13,9	-10,3	-5,7
	składowa "prognostyczna" (NSA)	-11,0	-31,3	-27,0	1,7
Handel hurtowy 	wskaźnik wyrównany sezonowo (SA)	4,5	-7,3	-3,0	4,3
	wskaźnik niewyrównany sezonowo (NSA)	4,0	-11,1	-4,2	4,3
	składowa "diagnostyczna" (NSA)	14,1	0,3	7,6	9,0
	składowa "prognostyczna" (NSA)	-6,2	-22,5	-15,9	-0,5
Handel detaliczny 	wskaźnik wyrównany sezonowo (SA)	0,5	-18,2	-13,4	-4,1
	wskaźnik niewyrównany sezonowo (NSA)	-0,3	-19,1	-13,9	-4,1
	składowa "diagnostyczna" (NSA)	9,2	-13,1	-4,8	-3,8
	składowa "prognostyczna" (NSA)	-9,7	-25,1	-23,0	-4,5
Transport i gospodarka magazynowa 	wskaźnik wyrównany sezonowo (SA)	0,7	-8,1	-6,6	-0,3
	wskaźnik niewyrównany sezonowo (NSA)	-0,5	-11,5	-7,8	-0,3
	składowa "diagnostyczna" (NSA)	6,5	-2,9	0,1	0,4
	składowa "prognostyczna" (NSA)	-7,5	-20,1	-15,7	-1,1
Zakwaterowanie i gastronomia 	wskaźnik wyrównany sezonowo (SA)	3,0	-49,7	-48,7	0,9
	wskaźnik niewyrównany sezonowo (NSA)	-0,5	-56,9	-52,1	0,9
	składowa "diagnostyczna" (NSA)	8,0	-51,8	-59,2	-0,9
	składowa "prognostyczna" (NSA)	-9,0	-62,0	-45,0	2,6
Informacja i komunikacja 	wskaźnik wyrównany sezonowo (SA)	17,7	7,5	5,7	19,0
	wskaźnik niewyrównany sezonowo (NSA)	19,7	5,8	7,4	19,0
	składowa "diagnostyczna" (NSA)	33,7	19,5	24,6	25,9
	składowa "prognostyczna" (NSA)	5,6	-7,9	-9,9	12,1
Finanse i ubezpieczenia 	wskaźnik wyrównany sezonowo (SA) ³
	wskaźnik niewyrównany sezonowo (NSA)	25,7	0,4	-3,6	27,7
	składowa "diagnostyczna" (NSA)	42,1	20,5	12,5	33,9
	składowa "prognostyczna" (NSA)	9,2	-19,8	-19,6	21,5







³ Szereg niesezonowy, nie wymaga wyrównania sezonowego. Dane niewyrównane sezonowo mogą być analizowane i interpretowane w sposób analogiczny jak dane wyrównane.

Aneks

Wpływ pandemii COVID-19 na koniunkturę – oceny i oczekiwania

Badanie zostało przeprowadzone w dniach od 1 do 10 stycznia 2021 r. na próbie jednostek przemysłowych, budowlanych, handlowych i usługowych. W przeciwieństwie do podstawowego badania koniunktury, odpowiedzi na dodatkowy blok pytań były udzielane na zasadzie dobrowolności. W pytaniach 1, 4 i 5 zaprezentowany jest procent odpowiedzi respondentów na dany wariant, a w pytaniach 2, 3 i 6 – średnia z wartości udzielonych odpowiedzi. Dane zostały zagregowane zgodnie z metodologią agregacji (ważenia) stosowaną standardowo w badaniu koniunktury gospodarczej.

Tablica 2. Wyniki badania dot. wpływu pandemii COVID-19 na koniunkturę

Pytania	 Przetwórstwo przemysłowe	 Budownictwo	 Handel hurtowy	 Handel detaliczny	 Transport i gospodarka magazynowa	 Zakwaterowanie i gastronomia
1. Negatywne skutki pandemii koronawirusa i jej konsekwencje dla prowadzonej przez Państwa firmę działalności gospodarczej będą w bieżącym miesiącu:						
nieznaczące	62,4	54,9	63,9	51,0	51,5	12,7
poważne	22,7	21,1	20,9	33,6	28,8	37,8
zagrożające stabilności firmy	5,7	12,4	7,1	11,9	14,4	49,5
brak negatywnych skutków	9,2	11,6	8,1	3,5	5,3	0,0
2. Proszę podać szacunkowo, jaki procent pracowników Państwa firmy (niezależnie od rodzaju umowy: o pracę, cywilnoprawną, pracowników samozatrudnionych, stażystów, agentów itp.) obejmie w bieżącym miesiącu każda z poniższych sytuacji:						
praca zdalna i zbliżone formy pracy	9,5	10,4	25,5	15,2	15,6	6,3
nieplanowane nieobecności z tytułu urlopów, opieki nad dziećmi, członkami rodziny	4,4	6,7	6,1	5,4	4,8	18,5
brak pracowników z uwagi na kwantantę lub inne ograniczenia	3,3	9,3	3,7	6,0	5,2	10,9
3. Jaka będzie w bieżącym miesiącu szacunkowa (w procentach) zmiana zamówień na półprodukty, surowce, towary lub usługi itp. składanych w Państwa firmie przez klientów? Niezależnie od przyczyny zmiany i w porównaniu do sytuacji, gdyby nie było pandemii:						
zmiana [%]	-5,3	-13,8	-8,0	-9,0	-16,6	-56,9
4. Jeżeli bieżące działania i ograniczenia powzięte w celu zwalczania koronawirusa przez władze państwowe w Polsce (ale także wynikające z działań innych krajów, np. w zakresie ruchu granicznego) funkcjonujące w momencie wypełniania ankiety utrzymywałyby się przez dłuższy czas, ile miesięcy Państwa przedsiębiorstwo byłoby w stanie przetrwać?						
mniej niż 1 miesiąc	1,8	2,2	1,7	1,3	2,6	10,9
około 1 miesiąca	4,6	6,5	4,7	2,9	5,6	9,9
2 – 3 miesiące	19,1	25,4	14,8	19,5	19,6	39,0
4 – 6 miesięcy	24,2	22,8	23,6	21,9	19,1	26,4
powyżej 6 miesięcy	50,3	43,1	55,2	54,4	53,1	13,8
5. Czy Państwa firma oczekuje w bieżącym miesiącu pojawienia się zatorów płatniczych lub ich nasilenia? Niezależnie od przyczyny zatorów i w porównaniu do sytuacji gdyby nie było pandemii:						
tak, nieznaczących	31,0	34,2	51,1	28,4	34,7	28,8
tak, poważnych	6,3	12,7	9,2	11,8	10,3	27,7
tak, zagrożających stabilności firmy	0,6	4,0	1,4	3,0	2,3	14,1
nie oczekujemy	62,1	49,1	38,3	56,8	52,7	29,4
6. Jaka będzie w bieżącym miesiącu, w relacji do poprzedniego miesiąca, szacunkowa (w procentach) zmiana poziomu zatrudnienia w Państwa firmie?						
zmiana [%]	-0,2	-3,9	-0,9	-0,8	-1,7	-9,4

W przypadku cytowania danych Głównego Urzędu Statystycznego prosimy o zamieszczenie informacji: „Źródło danych GUS”, a przypadku publikowania obliczeń dokonanych na danych opublikowanych przez GUS prosimy o zamieszczenie informacji: „Opracowanie własne na podstawie danych GUS”.

Opracowanie merytoryczne:
**Departament Studiów
Makroekonomicznych i Finansów**
Dyrektor Mirosław Błazej
Tel: 22 608 37 73

Rzeczniczka prasowa:
Rzecznik Prasowy Prezesa GUS

Karolina Banaszek
Tel: 695 255 011

Wydział Współpracy z Mediami

Tel: 22 608 34 91, 22 608 38 04

e-mail: obslugaprasowa@stat.gov.pl



www.stat.gov.pl



@GUS_STAT



@GlownyUrzadStatystyczny

Powiązane opracowania

[Koniunktura gospodarcza w przetwórstwie przemysłowym, budownictwie, handlu i usługach 2000 – 2021](#)

Informacje sygnałowe – opinie formułowane przez jednostki z siedzibą w danym województwie dostępne na stronach Urzędów Statystycznych

[Infografika – Koniunktura gospodarcza w Polsce](#)

[Badanie koniunktury gospodarczej – zeszyt metodologiczny](#)

Temat dostępny w bazach danych

[Dziedzina Baza Wiedzy Koniunktura Gospodarcza](#)

[Bank Danych Makroekonomicznych \(BDM\)](#)

Ważniejsze pojęcia dostępne w słowniku

[Koniunktura gospodarcza](#)



Niniejszy dokument został sporządzony przy finansowej pomocy Unii Europejskiej. Poglądy w nim prezentowane są poglądami Głównego Urzędu Statystycznego, a zatem nie mogą być w żadnym wypadku uznawane za odzwierciedlenie oficjalnej opinii Komisji Europejskiej.

