

Koniunktura w przetwórstwie przemysłowym, budownictwie, handlu i usługach – grudzień 2020 r.

Wpływ pandemii COVID-19 na koniunkturę – oceny i oczekiwania (Aneks)

22.12.2020 r.

-14,8

Wskaźnik ogólnego klimatu koniunktury w przetwórstwie przemysłowym (NSA)

W grudniu br. odnotowuje się poprawę koniunktury we wszystkich prezentowanych obszarach gospodarki, choć w większości z nich wskaźnik ogólnego klimatu koniunktury pozostaje nadal na ujemnym poziomie.

Najbardziej pesymistyczne oceny zgłaszają podmioty z sekcji zakwaterowanie i gastronomia. Pozytywnie koniunkturę oceniają jedynie jednostki z sekcji informacja i komunikacja oraz działalność finansowa i ubezpieczeniowa.

We wszystkich badanych obszarach odnotowuje się poprawę – nadal niekorzystnych – składowych „prognostycznych”, natomiast składowe „diagnostyczne” utrzymują się na zbliżonym poziomie w stosunku do listopada br. w większości obszarów.

Do badania za grudzień br. – odpowiedzi udzielane w okresie od 1 do 10 grudnia – dołączono moduł pytań diagnozujący wpływ pandemii COVID-19 na koniunkturę gospodarczą (wyniki w Aneksie).

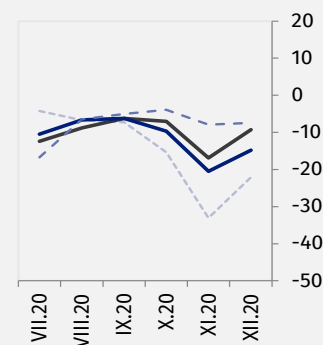
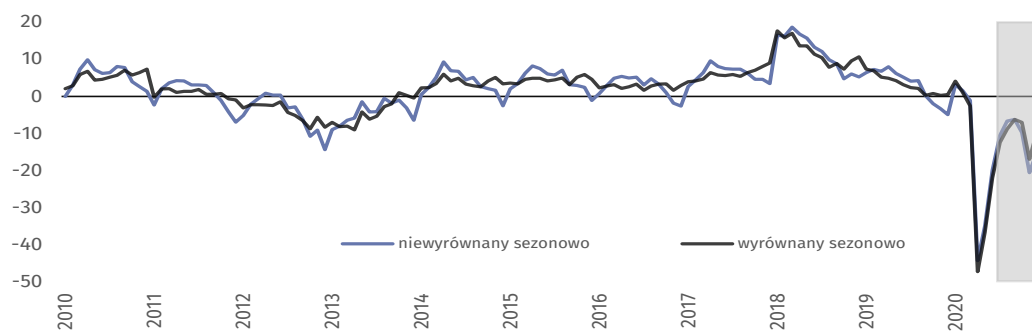
Wskaźnik ogólnego klimatu koniunktury i jego składowe w ostatnich sześciu miesiącach

- wskaźnik wyrównany sezonowo (SA)
- wskaźnik niewyrównany sezonowo (NSA)
- - - składowa "diagnostyczna" (NSA)
- - - - składowa "prognostyczna" (NSA)

Przetwórstwo przemysłowe (wykres 1)



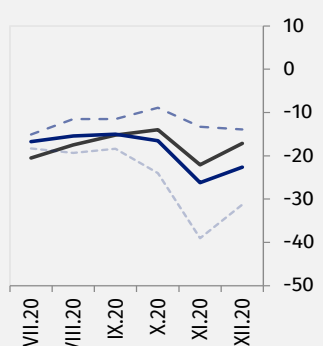
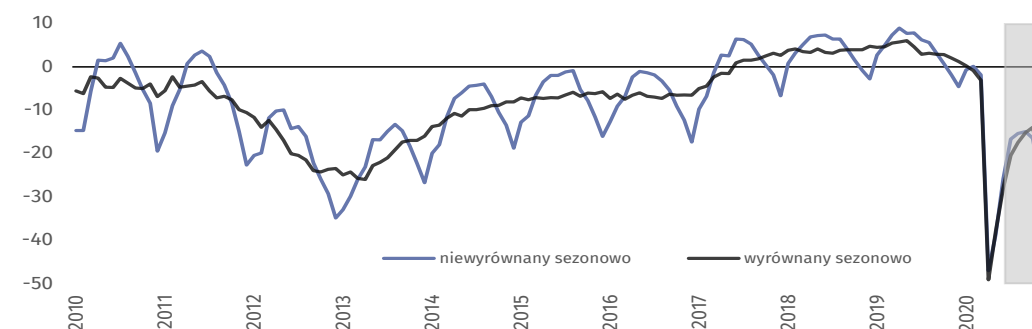
W grudniu wskaźnik ogólnego klimatu koniunktury (NSA) kształtuje się na poziomie minus 14,8 – wyższym niż w listopadzie (minus 20,5).



Budownictwo (wykres 2)



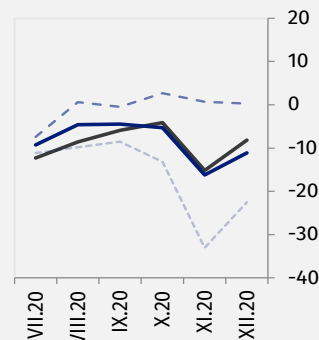
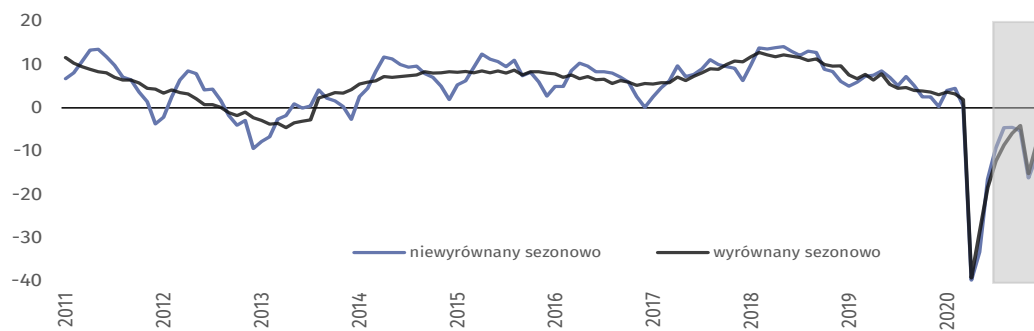
W grudniu wskaźnik ogólnego klimatu koniunktury (NSA) kształtuje się na poziomie minus 22,6 – wyższym niż w listopadzie (minus 26,2).



Handel hurtowy (wykres 3)



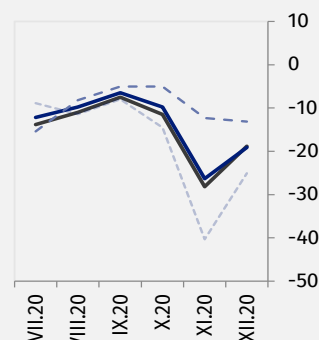
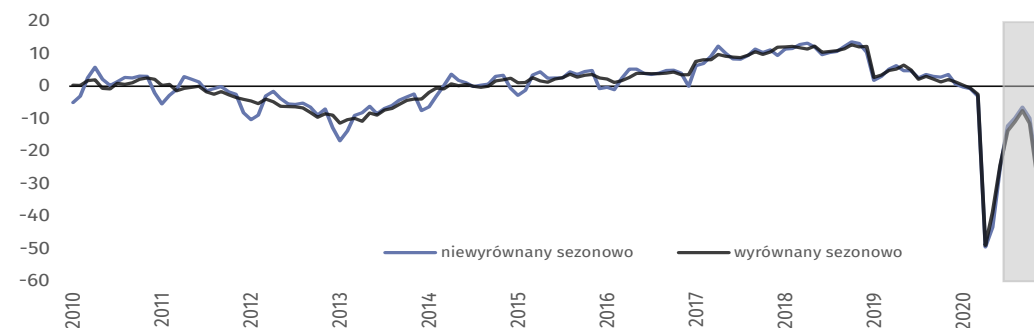
W grudniu wskaźnik ogólnego klimatu koniunktury (NSA) kształtuje się na poziomie minus 11,1 – wyższym niż w listopadzie (minus 16,2).



Handel detaliczny (wykres 4)



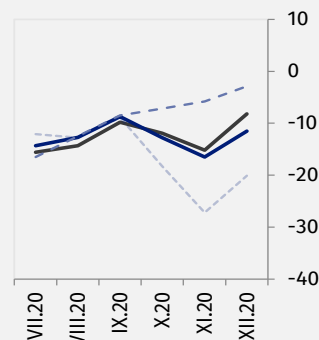
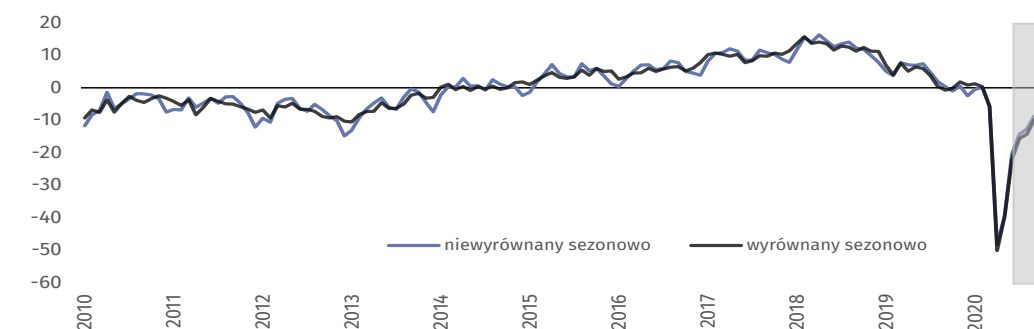
W grudniu wskaźnik ogólnego klimatu koniunktury (NSA) kształtuje się na poziomie minus 19,1 – wyższym niż przed miesiącem (minus 26,3).



Transport i gospodarka magazynowa (wykres 5)



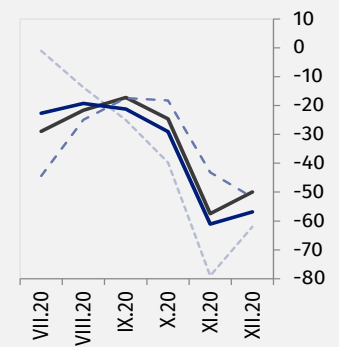
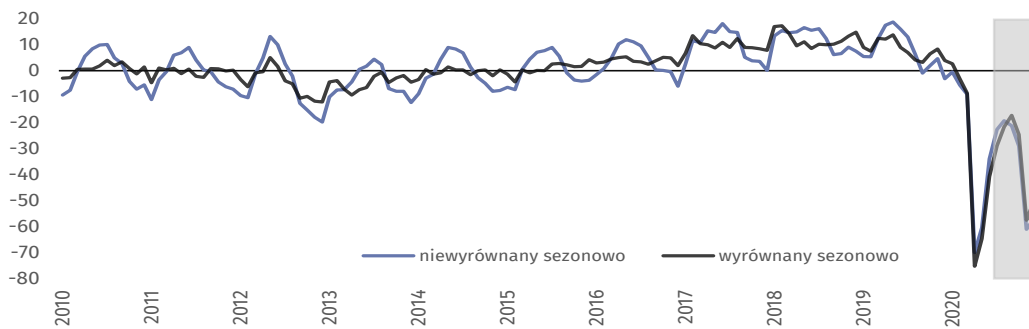
W grudniu wskaźnik ogólnego klimatu koniunktury (NSA) kształtuje się na poziomie minus 11,5 – wyższym niż w listopadzie (minus 16,5).



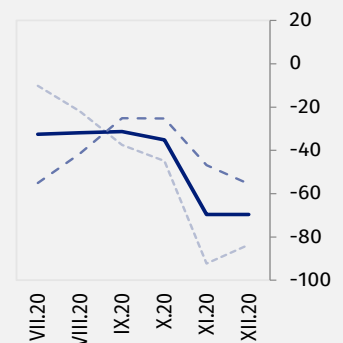
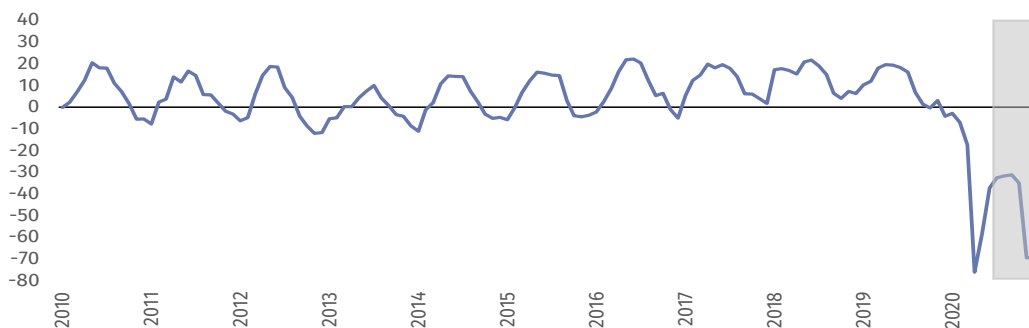
Zakwaterowanie i gastronomia (wykres 6)



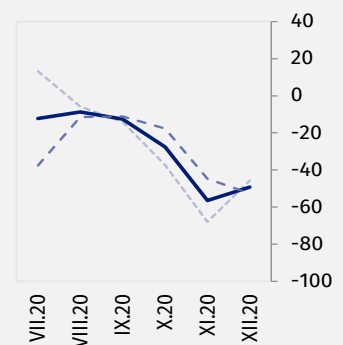
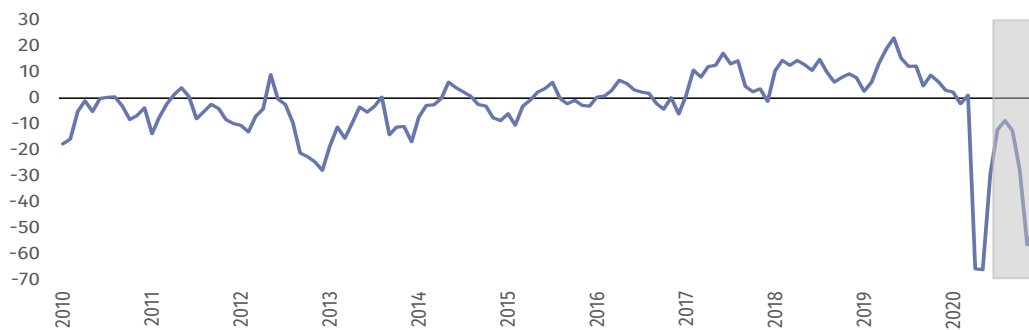
Wskaźnik ogólnego klimatu koniunktury (NSA) kształtuje się w bieżącym miesiącu na poziomie minus 56,9 wobec minus 61,1 w listopadzie. Podmioty prowadzące działalność w zakresie zakwaterowania formułują bardziej niekorzystne oceny koniunktury (minus 69,6) niż jednostki gastronomiczne (minus 49,2).



Zakwaterowanie (wykres 6a)



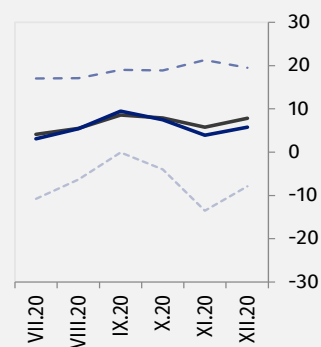
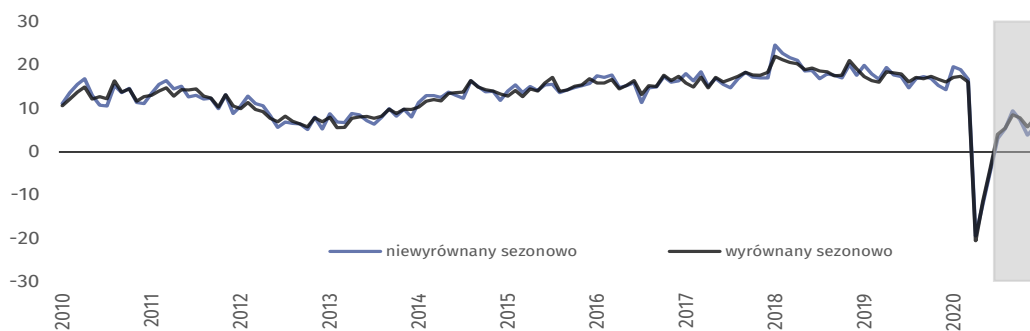
Gastronomia (wykres 6b)





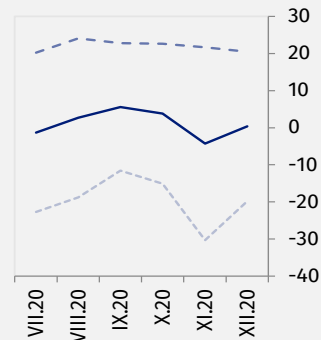
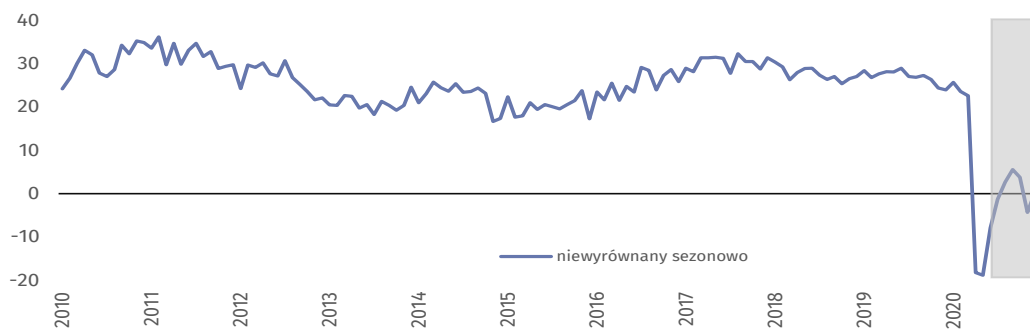
Informacja i komunikacja (wykres 7)

W grudniu wskaźnik ogólnego klimatu koniunktury (NSA) kształtuje się na poziomie plus 5,8 – wyższym niż przed miesiącem (plus 3,9).




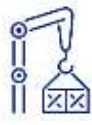






Finanse i ubezpieczenia (wykres 8)¹

Wskaźnik ogólnego klimatu koniunktury (NSA) kształtuje się w grudniu na poziomie plus 0,4 – wyższym niż przed miesiącem (minus 4,3).



¹ Szereg niesezonowy, nie wymaga wyrównania sezonowego. Dane niewyrównane sezonowo mogą być analizowane i interpretowane w sposób analogiczny jak dane wyrównane.

Tablica 1. Wskaźniki ogólnego klimatu koniunktury według rodzaju działalności

	WYSZCZEGÓLNIENIE	Analogiczny miesiąc ubiegłego roku	Ubiegły miesiąc	Bieżący miesiąc	Średnia długookresowa
Przetwórstwo przemysłowe 	wskaźnik wyrównany sezonowo (SA)	0,5	-16,9	-9,3	3,0
	wskaźnik niewyrównany sezonowo (NSA)	-4,9	-20,5	-14,8	3,0
	składowa "diagnostyczna" (NSA)	-1,4	-7,9	-7,4	-1,0
	składowa "prognostyczna" (NSA)	-8,4	-33,1	-22,1	7,0
Budownictwo 	wskaźnik wyrównany sezonowo (SA)	1,2	-22,1	-17,1	-2,0
	wskaźnik niewyrównany sezonowo (NSA)	-4,6	-26,2	-22,6	-2,0
	składowa "diagnostyczna" (NSA)	3,6	-13,3	-13,9	-5,7
	składowa "prognostyczna" (NSA)	-12,8	-39,0	-31,3	1,8
Handel hurtowy 	wskaźnik wyrównany sezonowo (SA)	3,0	-15,2	-8,2	4,4
	wskaźnik niewyrównany sezonowo (NSA)	0,3	-16,2	-11,1	4,4
	składowa "diagnostyczna" (NSA)	9,5	0,7	0,3	9,0
	składowa "prognostyczna" (NSA)	-9,0	-33,0	-22,5	-0,3
Handel detaliczny 	wskaźnik wyrównany sezonowo (SA)	1,3	-28,2	-18,8	-4,1
	wskaźnik niewyrównany sezonowo (NSA)	0,6	-26,3	-19,1	-4,1
	składowa "diagnostyczna" (NSA)	4,4	-12,3	-13,1	-3,8
	składowa "prognostyczna" (NSA)	-3,2	-40,3	-25,1	-4,4
Transport i gospodarka magazynowa 	wskaźnik wyrównany sezonowo (SA)	0,8	-15,2	-8,2	-0,3
	wskaźnik niewyrównany sezonowo (NSA)	-2,5	-16,5	-11,5	-0,3
	składowa "diagnostyczna" (NSA)	6,7	-5,8	-2,9	0,4
	składowa "prognostyczna" (NSA)	-11,7	-27,2	-20,1	-1,0
Zakwaterowanie i gastronomia 	wskaźnik wyrównany sezonowo (SA)	3,9	-57,5	-50,0	1,1
	wskaźnik niewyrównany sezonowo (NSA)	-3,1	-61,1	-56,9	1,1
	składowa "diagnostyczna" (NSA)	6,1	-43,2	-51,8	-0,6
	składowa "prognostyczna" (NSA)	-12,3	-79,0	-62,0	2,9
Informacja i komunikacja 	wskaźnik wyrównany sezonowo (SA)	16,2	5,8	7,8	19,1
	wskaźnik niewyrównany sezonowo (NSA)	14,4	3,9	5,8	19,1
	składowa "diagnostyczna" (NSA)	24,6	21,3	19,5	25,9
	składowa "prognostyczna" (NSA)	4,2	-13,5	-7,9	12,2
Finanse i ubezpieczenia 	wskaźnik wyrównany sezonowo (SA) ²
	wskaźnik niewyrównany sezonowo (NSA)	24,0	-4,3	0,4	27,9
	składowa "diagnostyczna" (NSA)	40,3	21,7	20,5	34,0
	składowa "prognostyczna" (NSA)	7,6	-30,3	-19,8	21,7







² Szereg niesezonowy, nie wymaga wyrównania sezonowego. Dane niewyrównane sezonowo mogą być analizowane i interpretowane w sposób analogiczny jak dane wyrównane.

Aneks

Wpływ pandemii COVID-19 na koniunkturę – oceny i oczekiwania

Badanie zostało przeprowadzone w dniach od 1 do 10 grudnia 2020 r. na próbie jednostek przemysłowych, budowlanych, handlowych i usługowych. W przeciwieństwie do podstawowego badania koniunktury, odpowiedzi na dodatkowy blok pytań były udzielane na zasadzie dobrowolności. W pytaniach 1, 4 i 5 zaprezentowany jest procent odpowiedzi respondentów na dany wariant, a w pytaniach 2, 3 i 6 – średnia z wartości udzielonych odpowiedzi. Dane zostały zagregowane zgodnie z metodologią agregacji (ważenia) stosowaną standardowo w badaniu koniunktury gospodarczej.

Tablica 2. Wyniki badania dot. wpływu pandemii COVID-19 na koniunkturę

Pytania	 Przetwórstwo przemysłowe	 Budownictwo	 Handel hurtowy	 Handel detaliczny	 Transport i gospodarka magazynowa	 Zakwaterowanie i gastronomia
1. Negatywne skutki pandemii koronawirusa i jej konsekwencje dla prowadzonej przez Państwa firmę działalności gospodarczej będą w bieżącym miesiącu:						
nieznaczące	61,7	55,4	54,8	48,1	51,1	15,3
poważne	26,9	25,7	27,3	32,6	33,5	41,5
zagrożające stabilności firmy	3,7	9,9	7,8	16,6	9,7	43,2
brak negatywnych skutków	7,7	9,0	10,1	2,7	5,7	0,0
2. Proszę podać szacunkowo, jaki procent pracowników Państwa firmy (niezależnie od rodzaju umowy: o pracę, cywilnoprawną, pracowników samozatrudnionych, stażystów, agentów itp.) obejmie w bieżącym miesiącu każda z poniższych sytuacji:						
praca zdalna i zbliżone formy pracy	9,9	8,6	24,0	12,8	17,8	12,9
nieplanowane nieobecności z tytułu urlopów, opieki nad dziećmi, członkami rodziny	4,3	6,8	4,8	5,1	3,4	11,0
brak pracowników z uwagi na kwantantę lub inne ograniczenia	4,2	7,3	4,5	5,8	5,6	8,1
3. Jaka będzie w bieżącym miesiącu szacunkowa (w procentach) zmiana zamówień na półprodukty, surowce, towary lub usługi itp. składanych w Państwa firmie przez klientów? Niezależnie od przyczyny zmiany i w porównaniu do sytuacji, gdyby nie było pandemii:						
zmiana [%]	-5,7	-16,3	-9,8	-11,1	-19,4	-51,8
4. Jeżeli bieżące działania i ograniczenia powzięte w celu zwalczania koronawirusa przez władze państwowe w Polsce (ale także wynikające z działań innych krajów, np. w zakresie ruchu granicznego) funkcjonujące w momencie wypełniania ankiety utrzymywałyby się przez dłuższy czas, ile miesięcy Państwa przedsiębiorstwo byłoby w stanie przetrwać?						
mniej niż 1 miesiąc	1,6	2,5	0,4	2,5	4,6	12,6
około 1 miesiąca	3,9	15,5	6,4	8,0	4,7	8,2
2 – 3 miesiące	19,6	25,9	20,1	20,4	25,3	36,3
4 – 6 miesięcy	23,0	27,2	21,7	23,0	14,2	31,6
powyżej 6 miesięcy	51,9	28,9	51,4	46,1	51,2	11,3
5. Czy Państwa firma oczekuje w bieżącym miesiącu pojawienia się zatorów płatniczych lub ich nasilenia? Niezależnie od przyczyny zatorów i w porównaniu do sytuacji gdyby nie było pandemii:						
tak, nieznaczących	28,2	39,7	42,8	31,4	41,3	32,0
tak, poważnych	7,3	20,2	14,3	12,5	9,0	24,6
tak, zagrożających stabilności firmy	0,9	1,2	2,5	3,4	0,3	12,0
nie oczekujemy	63,6	38,9	40,4	52,7	49,4	31,4
6. Jaka będzie w bieżącym miesiącu, w relacji do poprzedniego miesiąca, szacunkowa (w procentach) zmiana poziomu zatrudnienia w Państwa firmie?						
zmiana [%]	-0,2	-3,7	-0,9	-0,9	-1,4	-12,1

W przypadku cytowania danych Głównego Urzędu Statystycznego prosimy o zamieszczenie informacji: „Źródło danych GUS”, a przypadku publikowania obliczeń dokonanych na danych opublikowanych przez GUS prosimy o zamieszczenie informacji: „Opracowanie własne na podstawie danych GUS”.

Opracowanie merytoryczne:
**Departament Studiów
Makroekonomicznych i Finansów**
Dyrektor Mirosław Błażej
Tel: 22 608 37 73

Rozpowszechnianie:
Rzecznik Prasowy Prezesa GUS

Karolina Banaszek
Tel: 695 255 011

Wydział Współpracy z Mediami

Tel: 22 608 34 91, 22 608 38 04

e-mail: obslugaprasowa@stat.gov.pl



www.stat.gov.pl



@GUS_STAT



@GlownyUrzadStatystyczny

Powiązane opracowania

[Koniunktura gospodarcza w przetwórstwie przemysłowym, budownictwie, handlu i usługach 2000 – 2020](#)

Informacje sygnałne – opinie formułowane przez jednostki z siedzibą w danym województwie dostępne na stronach Urzędów Statystycznych

[Infografika – Koniunktura gospodarcza w Polsce](#)

[Badanie koniunktury gospodarczej – zeszyt metodologiczny](#)

Temat dostępny w bazach danych

[Dziedzina Baza Wiedzy Koniunktura Gospodarcza](#)

[Bank Danych Makroekonomicznych \(BDM\)](#)

Ważniejsze pojęcia dostępne w słowniku

[Koniunktura gospodarcza](#)



Niniejszy dokument został sporządzony przy finansowej pomocy Unii Europejskiej. Poglądy w nim prezentowane są poglądami Głównego Urzędu Statystycznego, a zatem nie mogą być w żadnym wypadku uznawane za odzwierciedlenie oficjalnej opinii Komisji Europejskiej.

