

# Koniunktura w przetwórstwie przemysłowym, budownictwie, handlu i usługach – listopad 2020 r.

## Wpływ pandemii COVID-19 na koniunkturę – oceny i oczekiwania (Aneks)

20.11.2020 r.


**-20,5**

Wskaźnik ogólnego klimatu koniunktury w przetwórstwie przemysłowym (NSA)

W listopadzie br. wskaźnik ogólnego klimatu koniunktury we wszystkich prezentowanych obszarach gospodarki kształtuje się na niższym poziomie niż w miesiącu poprzednim. Jako jedyne, pozytywnie oceniają koniunkturę jednostki z sekcji informacja i komunikacja. Pogorszenie składowych „prognostycznych” odnotowuje się we wszystkich badanych obszarach, natomiast składowych „diagnostycznych” w większości obszarów.

Do badania za listopad br. – odpowiedzi udzielane w okresie od 1 do 10 listopada – dołączono moduł pytań diagnozujący wpływ pandemii COVID-19 na koniunkturę gospodarczą (wyniki w Aneksie).

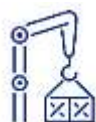
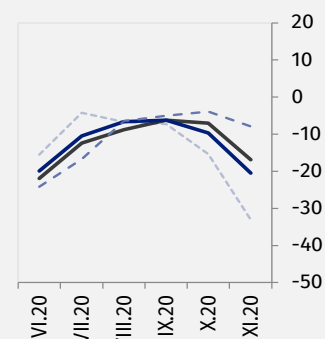
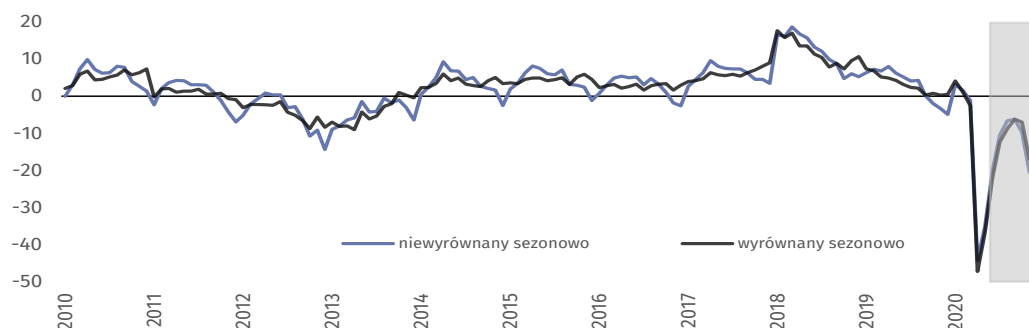
Wskaźnik ogólnego klimatu koniunktury i jego składowe w ostatnich sześciu miesiącach

— wskaźnik wyrównany sezonowo (SA)  
 — wskaźnik niewyrównany sezonowo (NSA)  
 - - - składowa "diagnostyczna" (NSA)  
 - - - składowa "prognostyczna" (NSA)



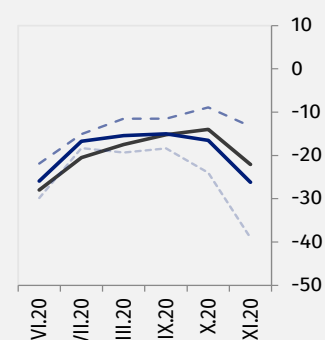
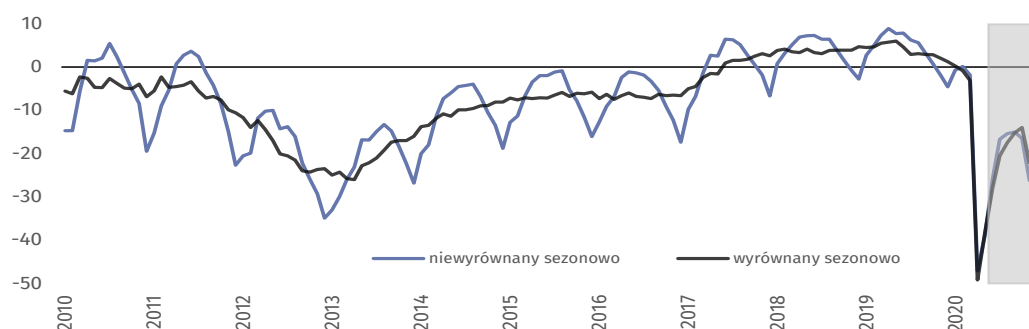
### Przetwórstwo przemysłowe (wykres 1)

W listopadzie wskaźnik ogólnego klimatu koniunktury (NSA) kształtuje się na poziomie minus 20,5 – niższym niż w październiku (minus 9,7).



### Budownictwo (wykres 2)

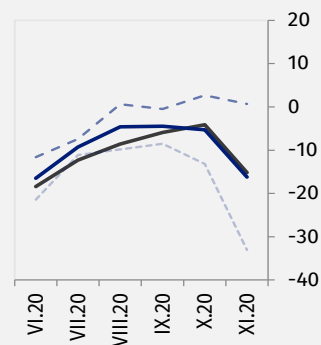
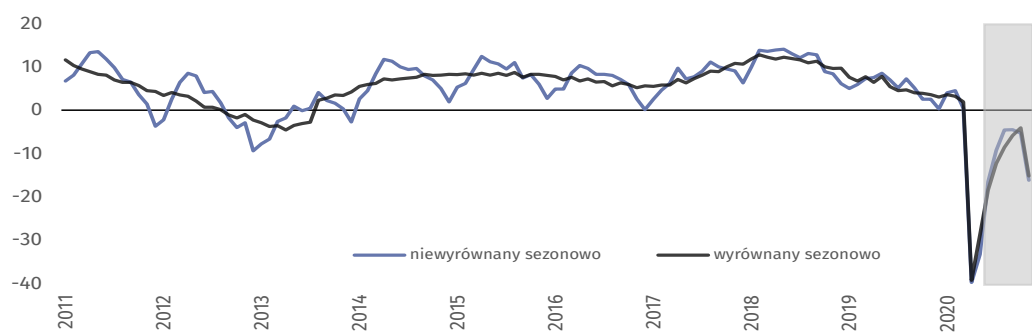
W listopadzie wskaźnik ogólnego klimatu koniunktury (NSA) kształtuje się na poziomie minus 26,2 – niższym niż w październiku (minus 16,5).





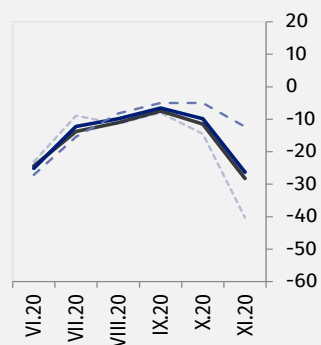
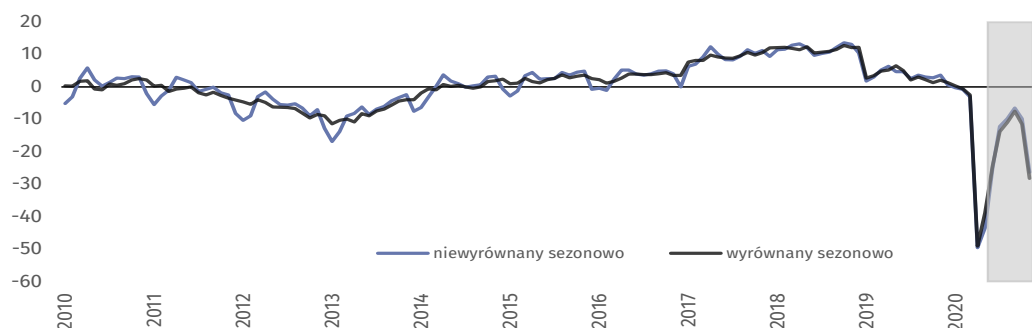
### Handel hurtowy (wykres 3)

W bieżącym miesiącu wskaźnik ogólnego klimatu koniunktury (NSA) kształtuje się na poziomie minus 16,2 – niższym niż w październiku (minus 5,3).



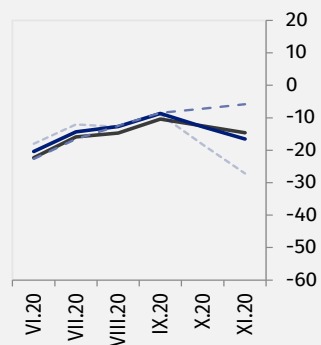
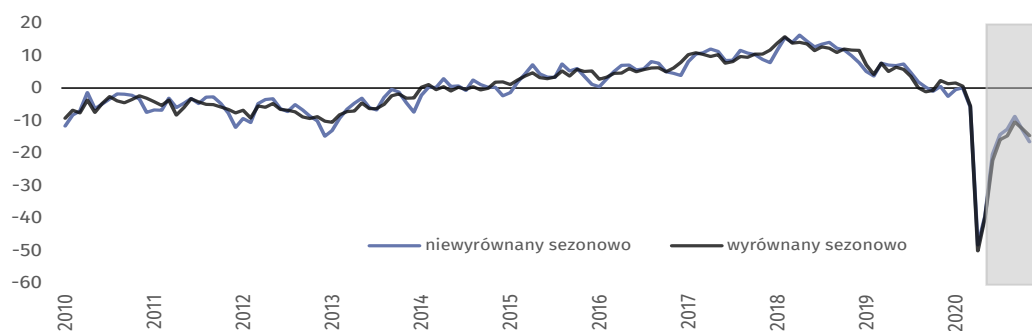
### Handel detaliczny (wykres 4)

W listopadzie wskaźnik ogólnego klimatu koniunktury (NSA) kształtuje się na poziomie minus 26,3 – niższym niż przed miesiącem (minus 9,8).



### Transport i gospodarka magazynowa (wykres 5)

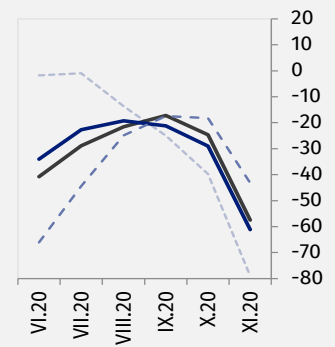
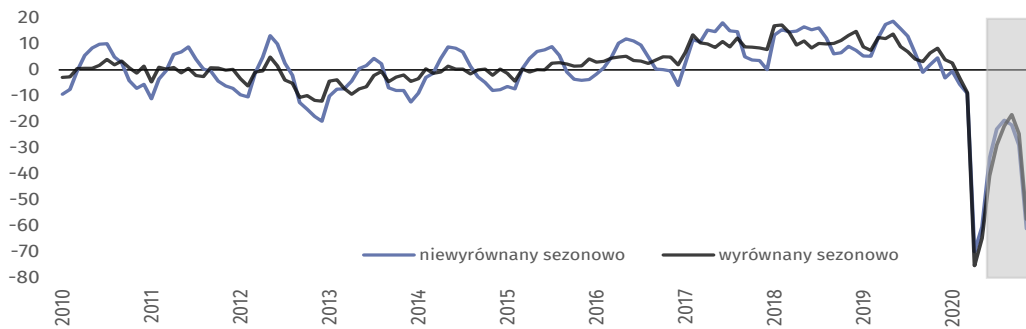
W bieżącym miesiącu wskaźnik ogólnego klimatu koniunktury (NSA) kształtuje się na poziomie minus 16,5 – niższym niż w październiku (minus 12,8).



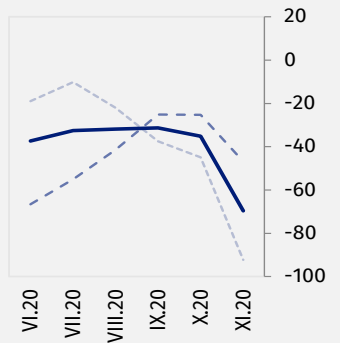
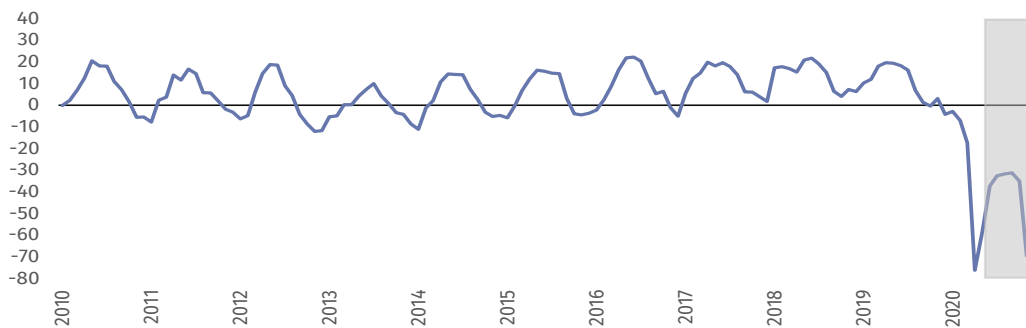
## Zakwaterowanie i gastronomia (wykres 6)



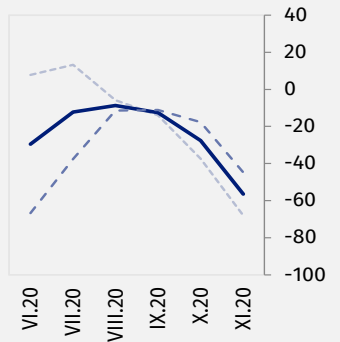
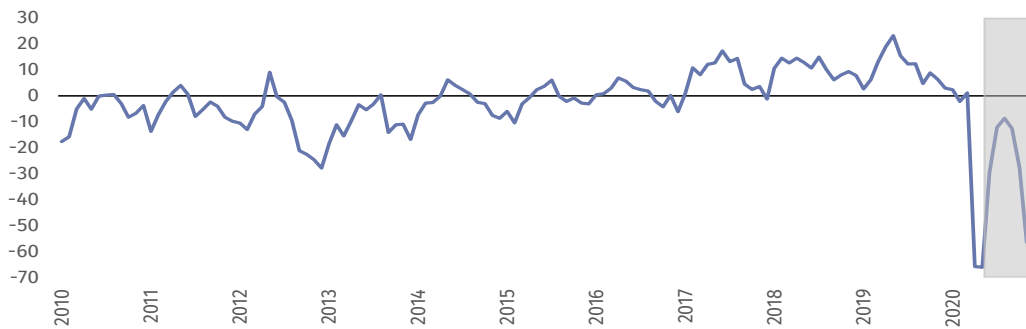
Wskaźnik ogólnego klimatu koniunktury (NSA) kształtuje się w bieżącym miesiącu na poziomie minus 61,1 wobec minus 29,0 w październiku. Podmioty prowadzące działalność w zakresie zakwaterowania formułują bardziej niekorzystne oceny koniunktury (minus 69,6) niż jednostki gastronomiczne (minus 56,4).



### Zakwaterowanie (wykres 6a)



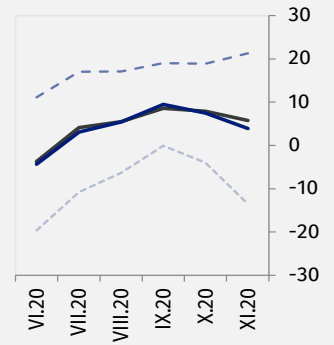
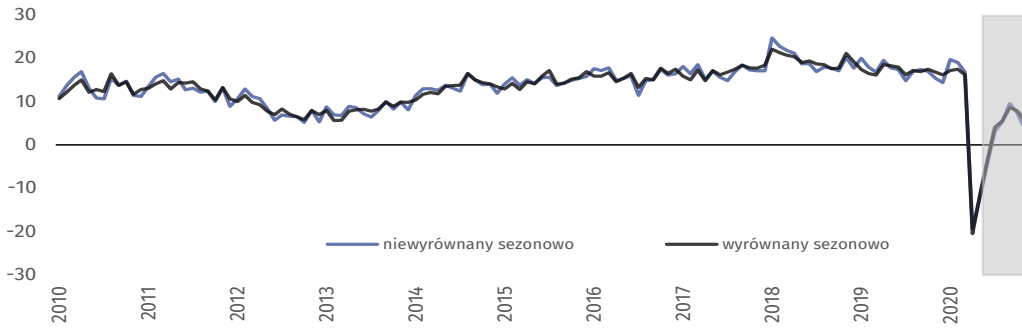
### Gastronomia (wykres 6b)





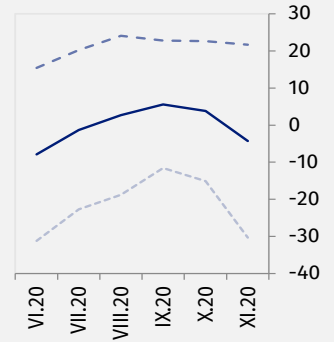
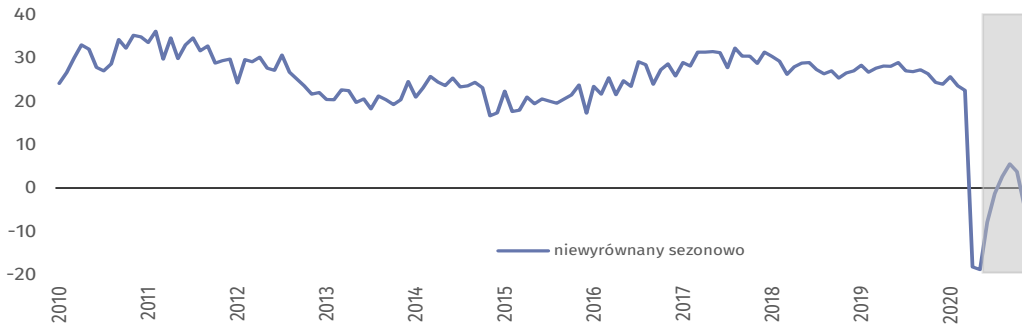
### Informacja i komunikacja (wykres 7)

W listopadzie wskaźnik ogólnego klimatu koniunktury (NSA) kształtuje się na poziomie plus 3,9 – niższym niż przed miesiącem (plus 7,5).











### Finanse i ubezpieczenia (wykres 8) <sup>1</sup>

Wskaźnik ogólnego klimatu koniunktury (NSA) kształtuje się w listopadzie na poziomie minus 4,3 – niższym niż przed miesiącem (plus 3,8).



<sup>1</sup> Szereg niesezonowy, nie wymaga wyrównania sezonowego. Dane niewyrównane sezonowo mogą być analizowane i interpretowane w sposób analogiczny jak dane wyrównane.

Tablica 1. Wskaźniki ogólnego klimatu koniunktury według rodzaju działalności

	WYSZCZEGÓLNIENIE	Analogiczny miesiąc ubiegłego roku	Ubiegły miesiąc	Bieżący miesiąc	Średnia długookresowa
<b>Przetwórstwo przemysłowe</b> 	wskaźnik wyrównany sezonowo (SA)	0,3	-7,0	<b>-16,9</b>	3,1
	wskaźnik niewyrównany sezonowo (NSA)	-3,3	-9,7	<b>-20,5</b>	3,1
	składowa "diagnostyczna" (NSA)	0,7	-3,9	<b>-7,9</b>	-1,0
	składowa "prognostyczna" (NSA)	-7,2	-15,4	<b>-33,1</b>	7,1
<b>Budownictwo</b> 	wskaźnik wyrównany sezonowo (SA)	2,0	-14,0	<b>-22,1</b>	-1,9
	wskaźnik niewyrównany sezonowo (NSA)	-1,9	-16,5	<b>-26,2</b>	-1,9
	składowa "diagnostyczna" (NSA)	5,1	-8,9	<b>-13,3</b>	-5,7
	składowa "prognostyczna" (NSA)	-8,8	-24,0	<b>-39,0</b>	1,9
<b>Handel hurtowy</b> 	wskaźnik wyrównany sezonowo (SA)	3,6	-4,1	<b>-15,2</b>	4,5
	wskaźnik niewyrównany sezonowo (NSA)	2,5	-5,3	<b>-16,2</b>	4,5
	składowa "diagnostyczna" (NSA)	9,5	2,7	<b>0,7</b>	9,1
	składowa "prognostyczna" (NSA)	-4,6	-13,2	<b>-33,0</b>	-0,1
<b>Handel detaliczny</b> 	wskaźnik wyrównany sezonowo (SA)	2,0	-11,5	<b>-28,2</b>	-4,0
	wskaźnik niewyrównany sezonowo (NSA)	3,6	-9,8	<b>-26,3</b>	-4,0
	składowa "diagnostyczna" (NSA)	4,4	-5,0	<b>-12,3</b>	-3,8
	składowa "prognostyczna" (NSA)	2,8	-14,5	<b>-40,3</b>	-4,3
<b>Transport i gospodarka magazynowa</b> 	wskaźnik wyrównany sezonowo (SA)	2,3	-12,5	<b>-14,6</b>	-0,2
	wskaźnik niewyrównany sezonowo (NSA)	0,5	-12,8	<b>-16,5</b>	-0,2
	składowa "diagnostyczna" (NSA)	9,4	-7,2	<b>-5,8</b>	0,4
	składowa "prognostyczna" (NSA)	-8,5	-18,3	<b>-27,2</b>	-0,9
<b>Zakwaterowanie i gastronomia</b> 	wskaźnik wyrównany sezonowo (SA)	8,3	-24,6	<b>-57,5</b>	1,4
	wskaźnik niewyrównany sezonowo (NSA)	4,6	-29,0	<b>-61,1</b>	1,4
	składowa "diagnostyczna" (NSA)	9,4	-18,2	<b>-43,2</b>	-0,4
	składowa "prognostyczna" (NSA)	-0,3	-39,8	<b>-79,0</b>	3,2
<b>Informacja i komunikacja</b> 	wskaźnik wyrównany sezonowo (SA)	16,8	7,9	<b>5,8</b>	19,1
	wskaźnik niewyrównany sezonowo (NSA)	15,4	7,5	<b>3,9</b>	19,1
	składowa "diagnostyczna" (NSA)	25,0	18,9	<b>21,3</b>	26,0
	składowa "prognostyczna" (NSA)	5,7	-4,0	<b>-13,5</b>	12,3
<b>Finanse i ubezpieczenia</b> 	wskaźnik wyrównany sezonowo (SA) <sup>2</sup>	.	.	.	.
	wskaźnik niewyrównany sezonowo (NSA)	24,4	3,8	<b>-4,3</b>	28,0
	składowa "diagnostyczna" (NSA)	40,6	22,6	<b>21,7</b>	34,1
	składowa "prognostyczna" (NSA)	8,1	-15,1	<b>-30,3</b>	21,9







<sup>2</sup> Szereg niesezonowy, nie wymaga wyrównania sezonowego. Dane niewyrównane sezonowo mogą być analizowane i interpretowane w sposób analogiczny jak dane wyrównane.

# Aneks

## Wpływ pandemii COVID-19 na koniunkturę – oceny i oczekiwania

Badanie zostało przeprowadzone w dniach od 1 do 10 listopada 2020 r. na próbie jednostek przemysłowych, budowlanych, handlowych i usługowych. W przeciwieństwie do podstawowego badania koniunktury, odpowiedzi na dodatkowy blok pytań były udzielane na zasadzie dobrowolności. W pytaniach 1 i 4 zaprezentowany jest procent odpowiedzi respondentów na dany wariant, a w pytaniach 2, 3, 5 i 6 – średnia z wartości udzielonych odpowiedzi. Dane zostały zagregowane zgodnie z metodologią agregacji (ważenia) stosowaną standardowo w badaniu koniunktury gospodarczej.

Tablica 2. Wyniki badania dot. wpływu pandemii COVID-19 na koniunkturę

Pytania	 Przetwórstwo przemysłowe	 Budownictwo	 Handel hurtowy	 Handel detaliczny	 Transport i gospodarka magazynowa	 Zakwaterowanie i gastronomia
<b>1. Negatywne skutki pandemii koronawirusa i jej konsekwencje dla prowadzonej przez Państwa firmę działalności gospodarczej będą w bieżącym miesiącu:</b>						
nieznaczące	52,5	52,0	55,6	37,1	51,1	6,5
poważne	34,8	29,1	28,8	44,0	23,7	38,6
zagrożające stabilności firmy	5,7	10,2	8,9	15,4	20,2	54,9
brak negatywnych skutków	7,0	8,7	6,7	3,5	5,0	0,0
<b>2. Proszę podać szacunkowo, jaki procent pracowników Państwa firmy (niezależnie od rodzaju umowy: o pracę, cywilnoprawną, pracowników samozatrudnionych, stażystów, agentów itp.) obejmie w bieżącym miesiącu każda z poniższych sytuacji:</b>						
praca zdalna i zbliżone formy pracy	12,0	8,3	28,0	13,5	18,2	13,6
nieplanowane nieobecności z tytułu urlopow, opieki nad dziećmi, członkami rodziny	5,2	6,4	5,9	6,5	5,6	9,1
brak pracowników z uwagi na kwartanę lub inne ograniczenia	4,7	6,9	5,0	6,8	5,8	18,3
<b>3. Jaka będzie w bieżącym miesiącu szacunkowa (w procentach) zmiana zamówień na półprodukty, surowce, towary lub usługi itp. składanych w Państwa firmie przez klientów? Niezależnie od przyczyny zmiany i w porównaniu do sytuacji, gdyby nie było pandemii:</b>						
zmiana [%]	-7,3	-16,4	-11,2	-13,9	-17,5	-62,8
<b>4. Jeżeli bieżące działania i ograniczenia powzięte w celu zwalczania koronawirusa przez władze państwowe w Polsce (ale także wynikające z działań innych krajów, np. w zakresie ruchu granicznego) funkcjonujące w momencie wypełniania ankiety utrzymywałyby się przez dłuższy czas, ile miesięcy Państwa przedsiębiorstwo byłoby w stanie przetrwać?</b>						
mniej niż 1 miesiąc	1,4	2,5	1,5	4,2	6,1	7,4
około 1 miesiąca	5,9	11,9	5,1	6,5	5,9	19,1
2 – 3 miesiące	19,4	32,7	27,3	24,7	27,8	37,5
4 – 6 miesięcy	28,3	25,0	19,7	24,4	14,6	29,5
powyżej 6 miesięcy	45,0	27,9	46,4	40,2	45,6	6,5
<b>5. Jakie są Państwa aktualne przewidywania, co do poziomu inwestycji Państwa firmy w 2020 r. w odniesieniu do inwestycji zrealizowanych w 2019 r. ?</b>						
zmiana [%]	-1,4	-13,0	-12,7	-18,4	-1,1	-44,4
<b>6. Jaka będzie w bieżącym miesiącu, w relacji do poprzedniego miesiąca, szacunkowa (w procentach) zmiana poziomu zatrudnienia w Państwa firmie?</b>						
zmiana [%]	-0,6	-4,3	-1,2	-2,3	-0,6	-18,9

W przypadku cytowania danych Głównego Urzędu Statystycznego prosimy o zamieszczenie informacji: „Źródło danych GUS”, a przypadku publikowania obliczeń dokonanych na danych opublikowanych przez GUS prosimy o zamieszczenie informacji: „Opracowanie własne na podstawie danych GUS”.

Opracowanie merytoryczne:  
**Departament Studiów  
Makroekonomicznych i Finansów**  
**Dyrektor Mirosław Błazej**  
Tel: 22 608 37 73

Rzeczniczka:  
**Rzecznik Prasowy Prezesa GUS**  
**Karolina Banaszek**  
Tel: 695 255 011

#### **Wydział Współpracy z Mediami**

Tel: 22 608 34 91, 22 608 38 04

**e-mail: [obslugaprasowa@stat.gov.pl](mailto:obslugaprasowa@stat.gov.pl)**



[www.stat.gov.pl](http://www.stat.gov.pl)



@GUS\_STAT



@GlownyUrzadStatystyczny

#### **Powiązane opracowania**

[Koniunktura gospodarcza w przetwórstwie przemysłowym, budownictwie, handlu i usługach 2000 – 2020](#)

Informacje sygnałowe – opinie formułowane przez jednostki z siedzibą w danym województwie dostępne na stronach Urzędów Statystycznych

[Infografika – Koniunktura gospodarcza w Polsce](#)

[Badanie koniunktury gospodarczej – zeszyt metodologiczny](#)

#### **Temat dostępny w bazach danych**

[Dziedzinowa Baza Wiedzy Koniunktura Gospodarcza](#)

[Bank Danych Makroekonomicznych \(BDM\)](#)

#### **Ważniejsze pojęcia dostępne w słowniku**

[Koniunktura gospodarcza](#)



*Niniejszy dokument został sporządzony przy finansowej pomocy Unii Europejskiej. Poglądy w nim prezentowane są poglądami Głównego Urzędu Statystycznego, a zatem nie mogą być w żadnym wypadku uznawane za odzwierciedlenie oficjalnej opinii Komisji Europejskiej.*

