

Koniunktura w przetwórstwie przemysłowym, budownictwie, handlu i usługach – kwiecień 2019 r.

19.04.2019 r.


102,2

Ogólny wskaźnik syntetyczny koniunktury gospodarczej GUS (SI)

Ogólny wskaźnik syntetyczny koniunktury gospodarczej GUS (SI) w kwietniu 2019 r. kształtuje się na poziomie niższym od notowanego w marcu 2019 r. i kwietniu 2018 r. Wskaźnik ten od stycznia 2017 r. przyjmuje wartości powyżej średniej długookresowej.

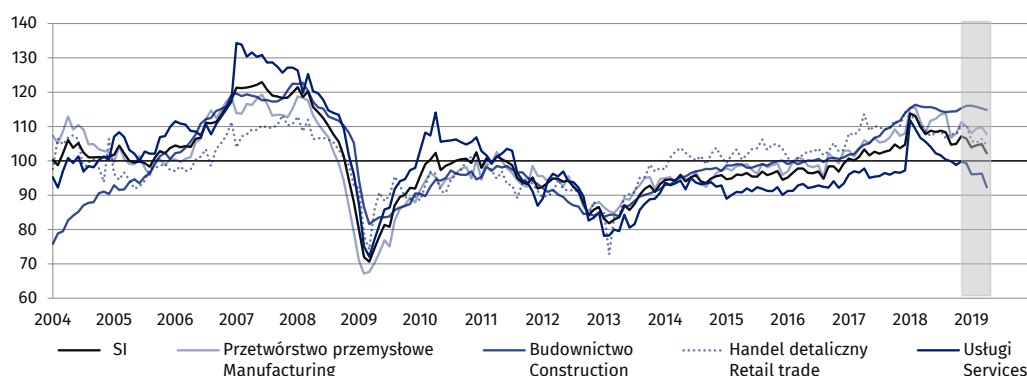
Ogólny wskaźnik syntetyczny koniunktury gospodarczej GUS dla Polski (SI) w kwietniu 2019 r.

Składowa dla budownictwa kształtuje się na poziomie zbliżonym do notowanego w marcu br., a dotycząca przetwórstwa przemysłowego, handlu detalicznego i usług na poziomie niższym. W stosunku do kwietnia 2018 r. wartości składowych dla handlu detalicznego i usług są niższe, natomiast dotyczące przetwórstwa przemysłowego i budownictwa – zbliżone.

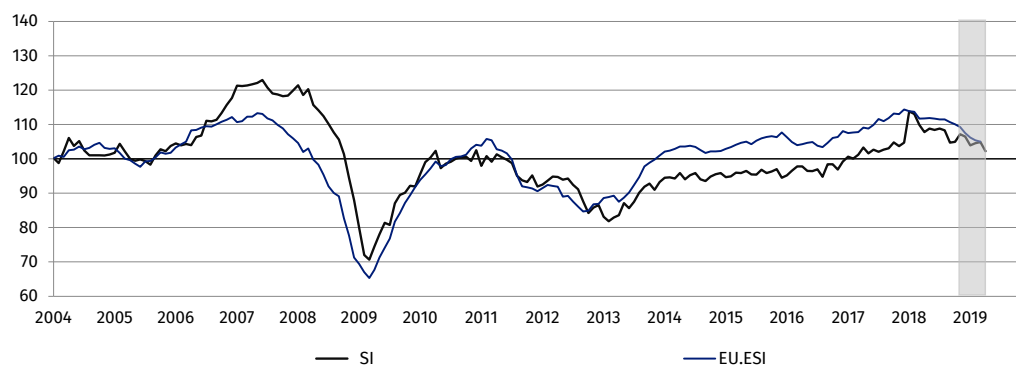
Wskaźniki ocen diagnostycznych i progностycznych są niższe od zgłaszanych przed miesiącem oraz przed rokiem.

Wartość składowej dla budownictwa kształtuje się w kwietniu na poziomie zbliżonym do odnotowanego w marcu 2019 r.

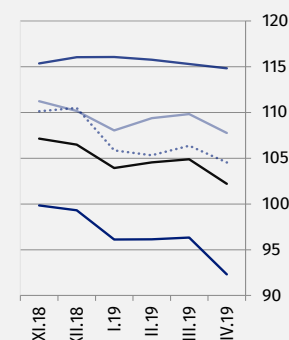
Wykres 1. Ogólny wskaźnik syntetyczny koniunktury gospodarczej GUS dla Polski (SI) i jego dekompozycja



Wykres 2. Ogólny wskaźnik syntetyczny koniunktury gospodarczej GUS dla Polski (SI), wskaźnik odczuć ekonomicznych dla Unii Europejskiej (EU.ESI)¹



SI w ostatnich sześciu miesiącach



SI oraz EU.ESI w ostatnich sześciu miesiącach

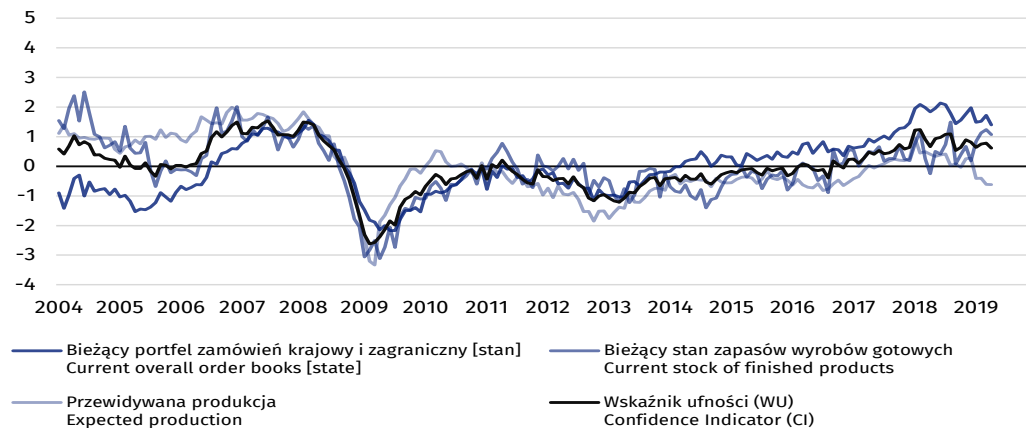


¹ Patrz Business and Consumer Surveys, Komisja Europejska, DG ECFIN
http://ec.europa.eu/economy_finance/db_indicators/surveys/index_en.htm

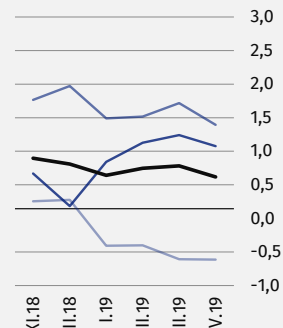
Wskaźnik ufności – Przetwórstwo przemysłowe

Wskaźnik ufności w przetwórstwie przemysłowym kształtuje się w kwietniu na dodatnim poziomie, choć niższym od formułowanego przed miesiącem. Bieżący portfel zamówień (krajowy i zagraniczny) oceniany jest mniej korzystnie niż w marcu. Prognozy produkcji są negatywne, zbliżone do formułowanych przed miesiącem. Zgłaszany jest niedobór zapasów wyrobów gotowych - niższy od notowanego w marcu.

Wykres 3. Wskaźnik ufności i jego składowe – przetwórstwo przemysłowe



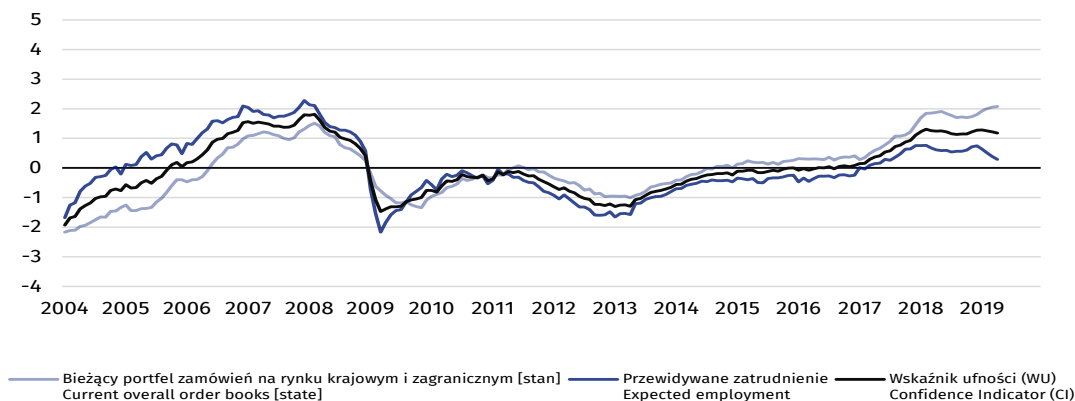
Wskaźnik ufności w przetwórstwie przemysłowym kształtuje się w kwietniu na dodatnim poziomie, choć niższym od notowanego w ubiegłym miesiącu.



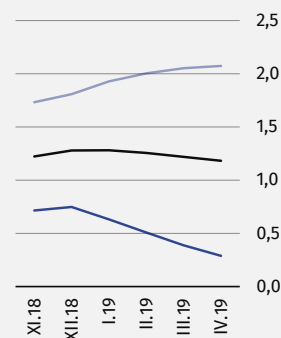
Wskaźnik ufności – Budownictwo

Wskaźnik ufności w budownictwie kształtuje się w kwietniu na dodatnim poziomie, zbliżonym do notowanego przed miesiącem. Utrzymują się pozytywne oceny bieżącego portfela zamówień na rynku krajowym i zagranicznym, natomiast prognozy zatrudnienia są mniej optymistyczne niż w marcu.

Wykres 4. Wskaźnik ufności i jego składowe – budownictwo



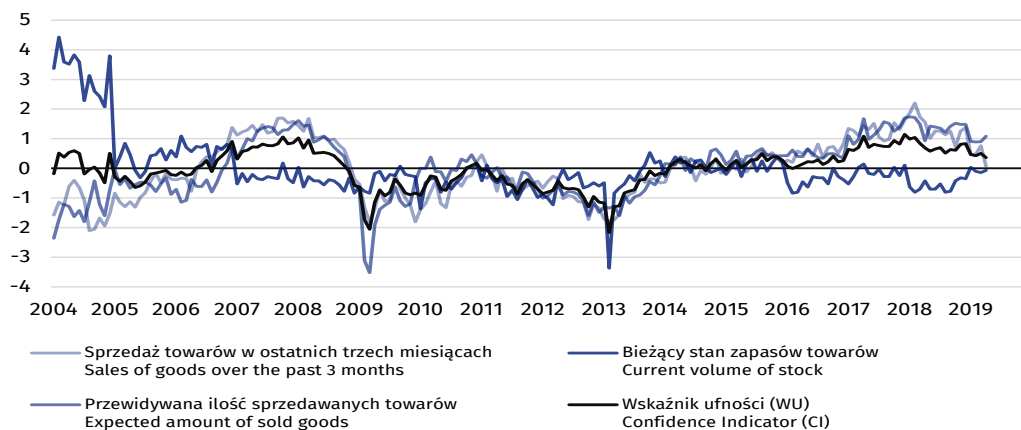
Wskaźnik ufności w budownictwie kształtuje się na poziomie dodatnim, zbliżonym do notowanego w marcu 2019 r.



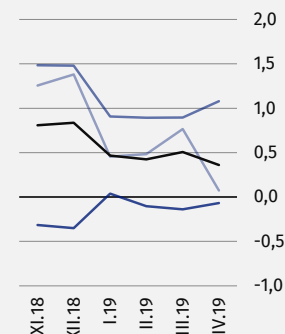
Wskaźnik ufności – Handel detaliczny

W kwietniu 2019 r. wskaźnik ufności w handlu detalicznym kształtuje się na dodatnim poziomie, choć nieznacznie niższym od prezentowanego w marcu br. Oceny sprzedaży zrealizowanej w ostatnich trzech miesiącach są nieznacznie korzystne, ale ostrożniejsze od sygnalizowanych w ostatnich czterech latach. Przewidywania dotyczące sprzedaży są optymistyczne, lepsze od formułowanych w ostatnich trzech miesiącach. Bieżący stan zapasów towarów jest uznawany za zbliżony do odpowiedniego.

Wykres 5. Wskaźnik ufności i jego składowe – handel detaliczny



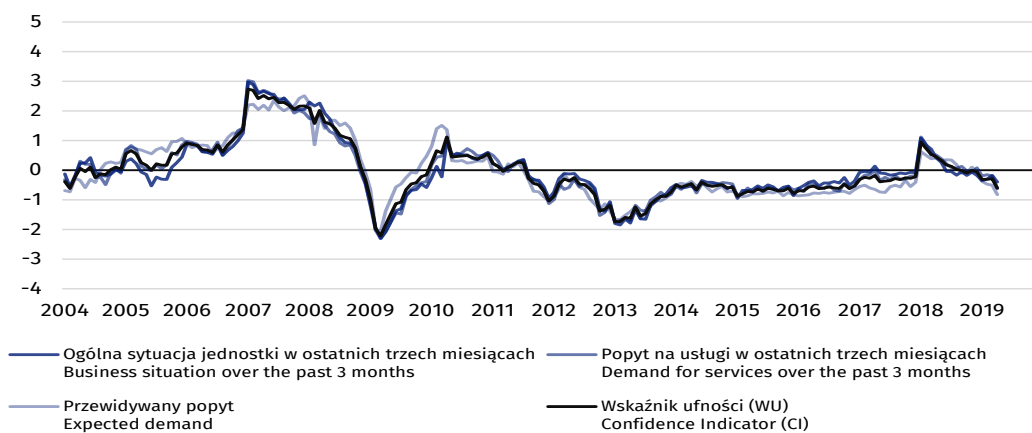
Wskaźnik ufności w handlu detalicznym kształtuje się na dodatnim poziomie, choć nieznacznie niższym niż w marcu 2019 r.



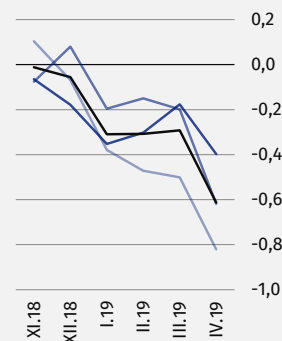
Wskaźniki ufności – Usługi

W kwietniu 2019 r. wskaźnik ufności w usługach kształtuje się na ujemnym poziomie, niższym od notowanego w marcu br. Oceny formułowane dla ostatnich trzech miesięcy zarówno w przypadku ogólnej sytuacji gospodarczej, jak i popytu są negatywne. Prognozy popytu są pesymistyczne i gorsze od przewidywań z marca br.

Wykres 6. Wskaźnik ufności i jego składowe – usługi



Wskaźnik ufności w usługach kształtuje się na ujemnym poziomie, niższym od prezentowanego w marcu 2019 r.



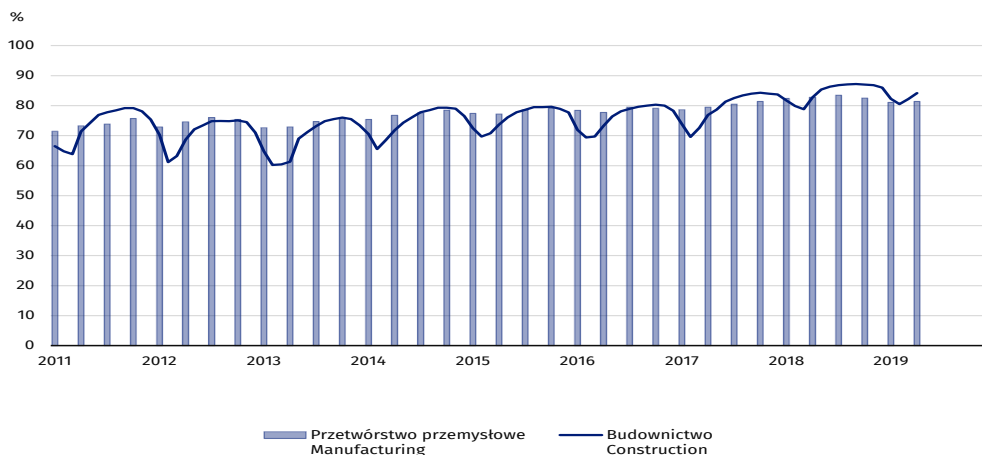
Stopień wykorzystania mocy produkcyjnych

W bieżącym miesiącu wykorzystanie mocy produkcyjnych zgłaszane przez firmy budowlane wynosi 84,2% (przed rokiem 82,8%).

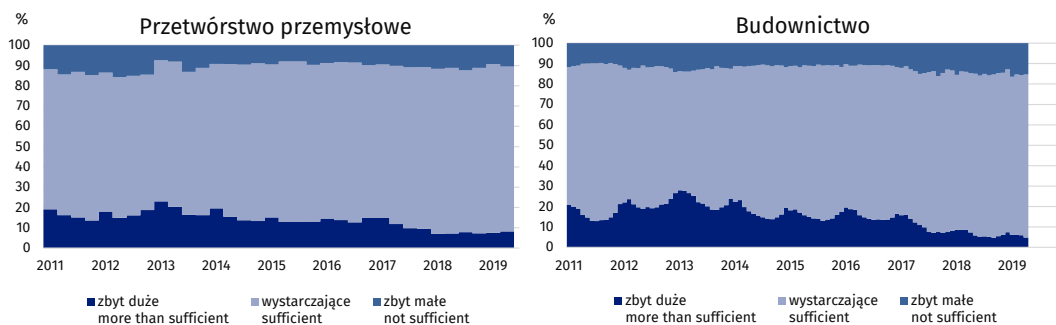
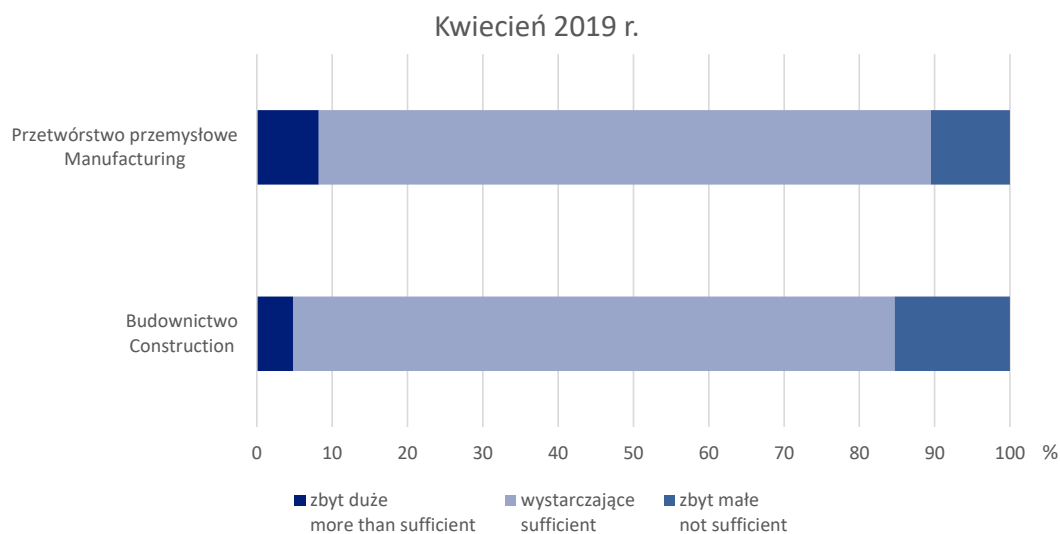
Wykorzystanie mocy produkcyjnych w sekcji przetwórstwo przemysłowe wynosi 81,4% (przed rokiem 82,8%). Najwyższe wykorzystanie mocy produkcyjnych w przetwórstwie przemysłowym odnotowują producenci odzieży, pozostałego sprzętu transportowego, mebli oraz zajmujący się naprawą, konserwacją i instalowaniem maszyn i urządzeń, a najniższe – producenci podstawowych substancji farmaceutycznych oraz leków i pozostałych wyrobów farmaceutycznych.

Wykorzystanie mocy produkcyjnych w budownictwie wynosi 84,2%, a w przetwórstwie przemysłowym – 81,4%.

Wykres 8. Stopień wykorzystania mocy produkcyjnych w przetwórstwie przemysłowym i budownictwie



Wykres 9. Aktualne moce produkcyjne w przetwórstwie przemysłowym i budownictwie



Analizy z zakresu barier działalności przedsiębiorstw będą dostępne w publikacji *Koniunktura w przetwórstwie przemysłowym, budownictwie, handlu i usługach 2000-2019*, która ukaże się 24 kwietnia 2019 r.

Opracowanie merytoryczne:
**Departament Studiów
Makroekonomicznych i Finansów
Olga Gaca**
Tel: 22 608 3651
e-mail: o.gaca@stat.gov.pl

Wydział Współpracy z Mediami
tel.: 22 608 3491, 22 608 3804
e-mail: obslugaprasowa@stat.gov.pl

Rzeczniczka prasowa:
Rzecznik Prasowy Prezesa GUS

Karolina Dawidziuk
Tel: 22 608 3475, 22 608 3009
e-mail: rzecznik@stat.gov.pl



www.stat.gov.pl



@GUS_STAT



@GlownyUrzadStatystyczny

Powiązane opracowania

[Koniunktura gospodarcza w przetwórstwie przemysłowym, budownictwie, handlu i usługach 2000 – 2019](#)

Informacje sygnałowe – opinie formułowane przez jednostki z siedzibą w danym województwie dostępne na stronach Urzędów Statystycznych

[Infografika – Koniunktura gospodarcza w Polsce](#)

[Badanie koniunktury gospodarczej – zeszyt metodologiczny](#)

Temat dostępny w bazach danych

[Dziedzinowa Baza Wiedzy Koniunktura Gospodarcza](#)

[Bank Danych Makroekonomicznych \(BDM\)](#)

Ważniejsze pojęcia dostępne w słowniku

[Koniunktura gospodarcza](#)

[Wskaźnik ufności](#)



Niniejszy dokument został sporządzony przy finansowej pomocy Unii Europejskiej. Poglądy w nim prezentowane są poglądami Głównego Urzędu Statystycznego, a zatem nie mogą być w żadnym wypadku uznawane za odzwierciedlenie oficjalnej opinii Komisji Europejskiej.

