

Koniunktura w przetwórstwie przemysłowym, budownictwie, handlu i usługach – marzec 2019 r.

22.03.2019 r.



105,2

Ogólny wskaźnik syntetyczny koniunktury gospodarczej GUS (SI)

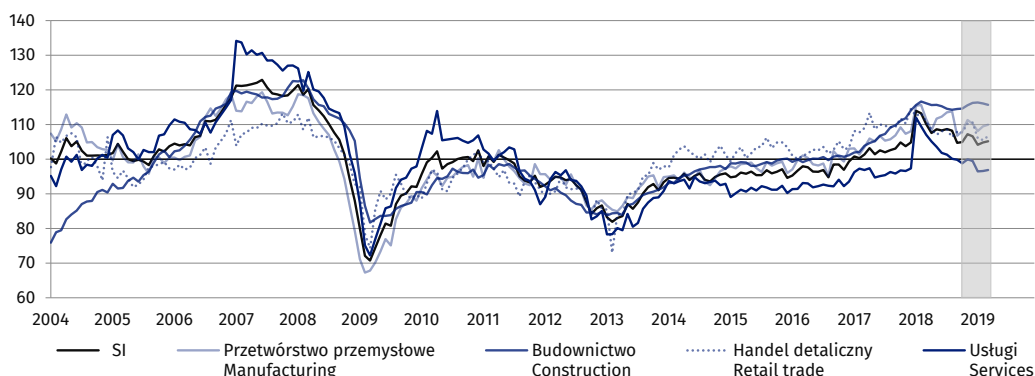
Ogólny wskaźnik syntetyczny koniunktury gospodarczej GUS (SI) w marcu 2019 r. kształtuje się na poziomie zbliżonym do notowanego w lutym 2019 r., ale niższym niż przed rokiem. Wskaźnik ten od stycznia 2017 r. przyjmuje wartości powyżej średniej długookresowej.

Ogólny wskaźnik syntetyczny koniunktury gospodarczej GUS dla Polski (SI) w marcu 2019 r.

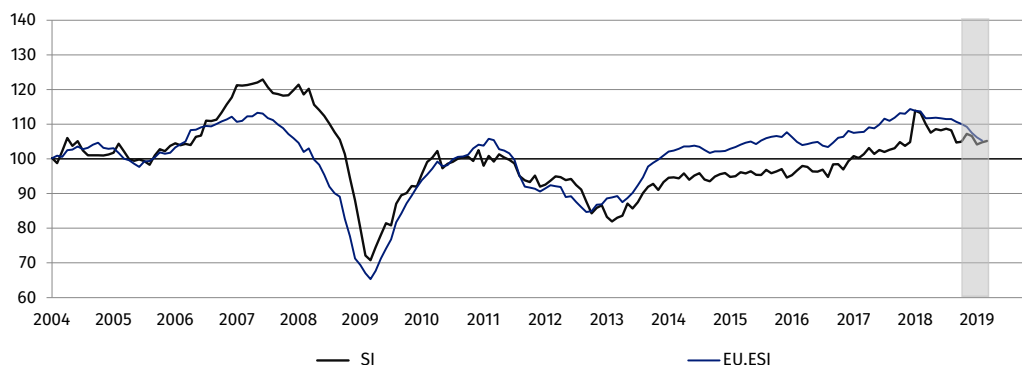
Składowa odnosząca się do handlu detalicznego kształtuje się na poziomie wyższym od notowanego w lutym br., a dotycząca przetwórstwa przemysłowego, budownictwa i usług na poziomie zbliżonym. W stosunku do marca 2018 r. wartości wszystkich składowych (za wyjątkiem odnoszącej się do budownictwa) są niższe.

Wskaźnik ocen diagnostycznych jest wyższy od zgłaszanego przed miesiącem, prognostycznych – zbliżony. W porównaniu z marcem ub.r. wartości obu składowych zmniejszyły się.

Wykres 1. Ogólny wskaźnik syntetyczny koniunktury gospodarczej GUS dla Polski (SI) i jego dekompozycja

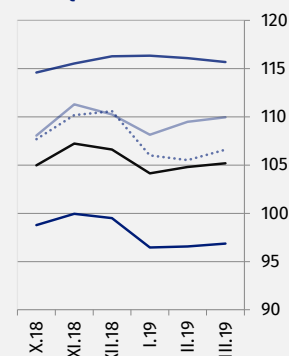


Wykres 2. Ogólny wskaźnik syntetyczny koniunktury gospodarczej GUS dla Polski (SI), wskaźnik odczuć ekonomicznych dla Unii Europejskiej (EU.ESI)¹

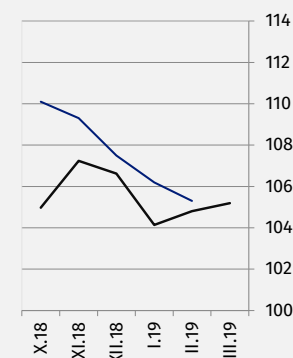


Wartość składowej odnoszącej się do handlu detalicznego kształtuje się w marcu na poziomie wyższym od notowanego w lutym 2019 r.

SI w ostatnich sześciu miesiącach



SI oraz EU.ESI w ostatnich sześciu miesiącach

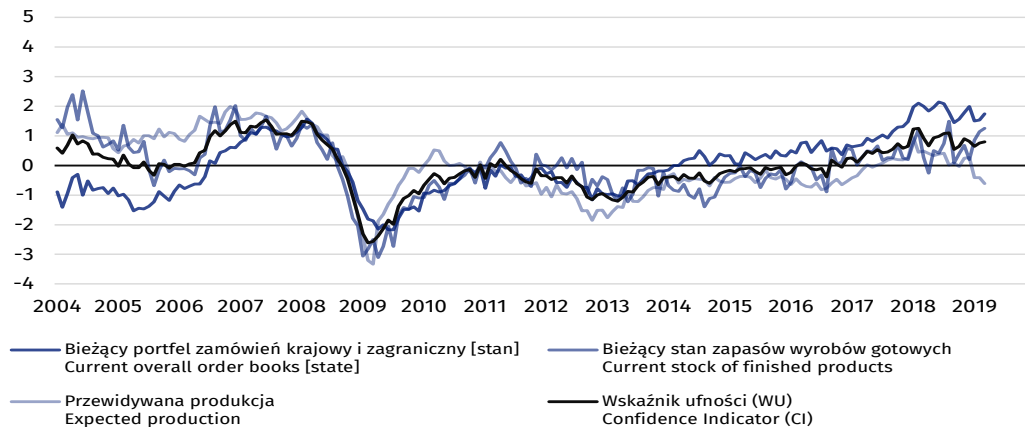


¹ Patrz Business and Consumer Surveys, Komisja Europejska, DG ECFIN
http://ec.europa.eu/economy_finance/db_indicators/surveys/index_en.htm

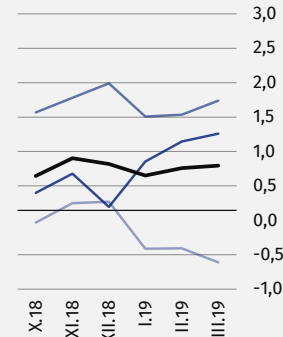
Wskaźnik ufności – Przetwórstwo przemysłowe

W marcu 2019 r. wskaźnik ufności w przetwórstwie przemysłowym kształtuje się na dodatnim poziomie, zbliżonym do odnotowanego przed miesiącem. Bieżący portfel zamówień (krajowy i zagraniczny) oceniany jest pozytywnie, nieco lepiej niż w lutym br. Prognozy produkcji są nieznacznie bardziej negatywne od formułowanych przed miesiącem. Zgłaszany jest niedobór zapasów wyrobów gotowych - najwyższy od sierpnia 2018 r.

Wykres 3. Wskaźnik ufności i jego składowe – przetwórstwo przemysłowe



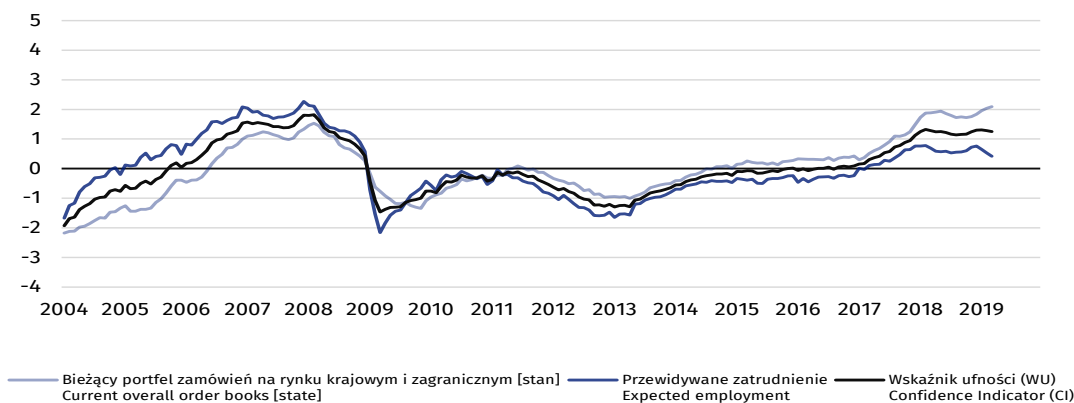
Wskaźnik ufności w przetwórstwie przemysłowym kształtuje się na dodatnim poziomie, zbliżonym do odnotowanego w lutym 2019 r.



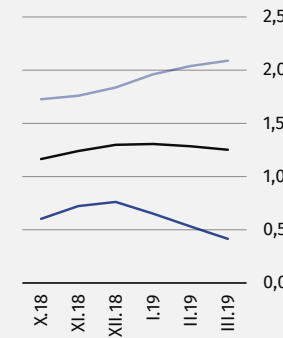
Wskaźnik ufności – Budownictwo

Wskaźnik ufności w budownictwie kształtuje się w marcu 2019 r. na dodatnim poziomie, zbliżonym do odnotowanego przed miesiącem. Oceny bieżącego portfela zamówień na rynku krajowym i zagranicznym są nieznacznie bardziej pozytywne niż w lutym br., natomiast prognozy zatrudnienia – mniej optymistyczne od formułowanych w ubiegłym miesiącu.

Wykres 4. Wskaźnik ufności i jego składowe – budownictwo



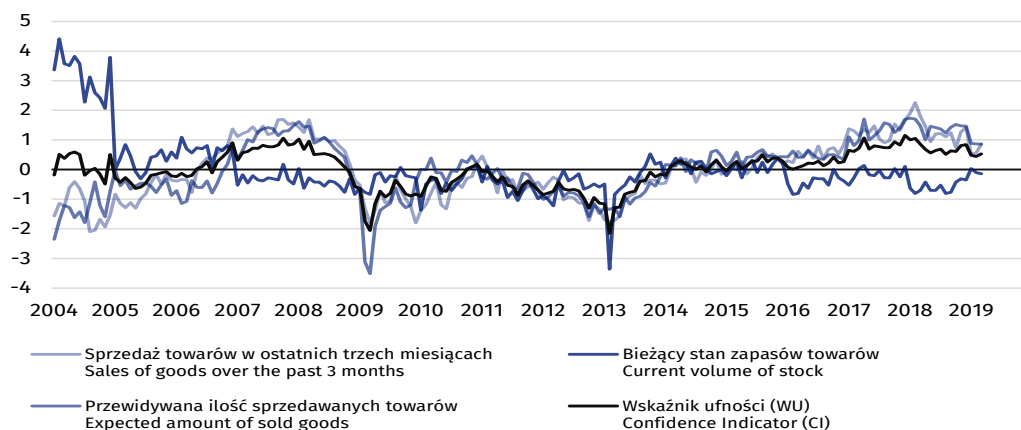
Wskaźnik ufności w budownictwie kształtuje się na poziomie dodatnim, zbliżonym do odnotowanego w lutym 2019 r.



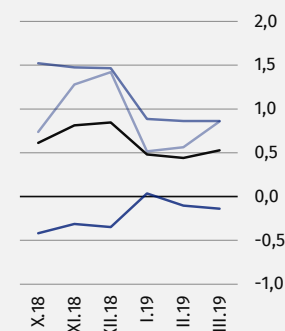
Wskaźnik ufności – Handel detaliczny

W marcu 2019 r. wskaźnik ufności w handlu detalicznym jest oceniany pozytywnie, lepiej niż w lutym br. Oceny sprzedaży zrealizowanej w ostatnich trzech miesiącach są najbardziej korzystne od grudnia ub.r. Utrzymują się optymistyczne przewidywania dotyczące sprzedaży. Bieżący stan zapasów towarów jest uznawany za zbliżony do odpowiedniego.

Wykres 5. Wskaźnik ufności i jego składowe – handel detaliczny



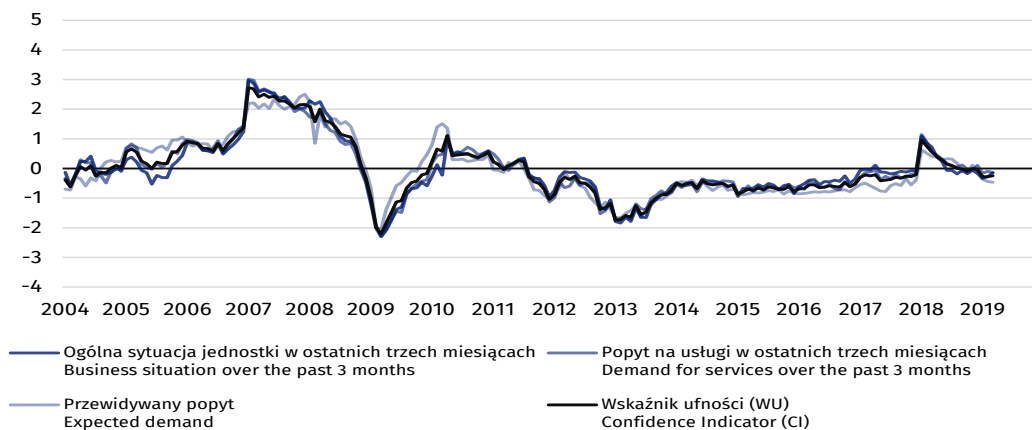
Wskaźnik ufności w handlu detalicznym kształtuje się na dodatnim poziomie, wyższym od notowanego w lutym 2019 r.



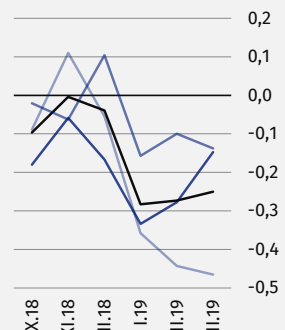
Wskaźniki ufności – Usługi

W marcu 2019 r. wskaźnik ufności w usługach kształtuje się na ujemnym poziomie, zbliżonym do prezentowanego w lutym br. Oceny formułowane dla ostatnich trzech miesięcy zarówno dla ogólnej sytuacji gospodarczej, jak i popytu są negatywne. Prognozy popytu są pesymistyczne i nieznacznie gorsze od przewidywań z lutego br.

Wykres 6. Wskaźnik ufności i jego składowe – usługi



Wskaźnik ufności w usługach kształtuje się na ujemnym poziomie, zbliżonym do prezentowanego w lutym 2019 r.



Analizy z zakresu barier działalności przedsiębiorstw będą dostępne w publikacji *Koniunktura w przetwórstwie przemysłowym, budownictwie, handlu i usługach 2000-2019*, która ukaże się 25 marca 2019 r.

Opracowanie merytoryczne:
**Departament Studiów
Makroekonomicznych i Finansów
Olga Gaca**
Tel: 22 608 3651
e-mail: o.gaca@stat.gov.pl

Wydział Współpracy z Mediami
tel.: 22 608 3491, 22 608 3804
e-mail: obslugaprasowa@stat.gov.pl

Rzeczposzechnianie:
Rzecznik Prasowy Prezesa GUS

Karolina Dawidziuk
Tel: 22 608 3475, 22 608 3009
e-mail: rzecznik@stat.gov.pl



www.stat.gov.pl



@GUS_STAT



@GlownyUrzadStatystyczny

Powiązane opracowania

[Koniunktura gospodarcza w przetwórstwie przemysłowym, budownictwie, handlu i usługach 2000 – 2019](#)

Informacje sygnałne – opinie formułowane przez jednostki z siedzibą w danym województwie dostępne na stronach Urzędów Statystycznych

[Infografika – Koniunktura gospodarcza w Polsce](#)

[Badanie koniunktury gospodarczej – zeszyt metodologiczny](#)

Temat dostępny w bazach danych

[Dziedzinowa Baza Wiedzy Koniunktura Gospodarcza](#)

[Bank Danych Makroekonomicznych \(BDM\)](#)

Ważniejsze pojęcia dostępne w słowniku

[Koniunktura gospodarcza](#)

[Wskaźnik ufności](#)



Niniejszy dokument został sporządzony przy finansowej pomocy Unii Europejskiej. Poglądy w nim prezentowane są poglądami Głównego Urzędu Statystycznego, a zatem nie mogą być w żadnym wypadku uznawane za odzwierciedlenie oficjalnej opinii Komisji Europejskiej.

