

Koniunktura gospodarcza – styczeń 2025 r.

Pogłębione pytania o aktualne zagadnienia gospodarcze – oceny i oczekiwania

22.01.2025 r.

 Wskaźnik ogólnego klimatu koniunktury i jego składowe¹ w ostatnich sześciu miesiącach

— wskaźnik wyrównany sezonowo (SA)
 — wskaźnik niewyrównany sezonowo (NSA)
 - - - składowa „diagnostyczna” (NSA)
 - - - składowa „prognostyczna” (NSA)

-9,6

Wskaźnik ogólnego klimatu koniunktury w przetwórstwie przemysłowym

W większości prezentowanych obszarów gospodarki wskaźnik ogólnego klimatu koniunktury (tak wyrównany, jak i niewyrównany sezonowo) kształtuje się na poziomie wyższym lub zbliżonym do prezentowanego w grudniu ub.r.

W porównaniu z grudniem ub.r. największa poprawa koniunktury wystąpiła w sekcjach zakwaterowanie i gastronomia oraz działalność finansowa i ubezpieczeniowa, a także w handlu hurtowym; w porównaniu z poprzednim miesiącem oceny koniunktury pogorszyły się jedynie w handlu detalicznym (szczególnie dane niewyrównane sezonowo).

W przypadku składowych „diagnostycznych” we wszystkich badanych obszarach obserwowana jest poprawa, natomiast w składowych „prognostycznych” występuje ona w większości obszarów.

Jednostki z sekcji działalność finansowa i ubezpieczeniowa (plus 26,8) oceniają koniunkturę najbardziej korzystnie², powyżej średniej długookresowej (plus 25,4). Najbardziej pesymistyczne oceny formułują podmioty z sekcji przetwórstwo przemysłowe (minus 9,6).

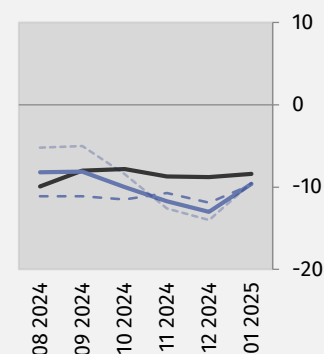
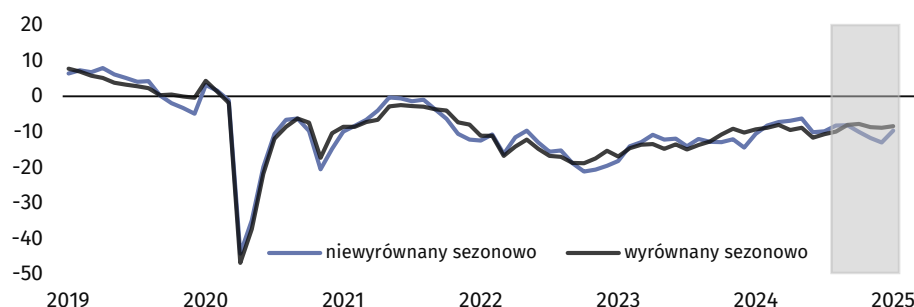
Do badania za bieżący miesiąc – odpowiedzi udzielane w okresie od 1 do 10 dnia bm. – dołączono moduł pytań diagnozujących wpływ wojny w Ukrainie na koniunkturę gospodarczą oraz dotyczących procesów cenowych (wyniki w tablicy 2).

Do badania za bieżący miesiąc – odpowiedzi udzielane w okresie od 1 do 10 dnia bm. – dołączono moduł pytań diagnozujących wpływ wojny w Ukrainie na koniunkturę gospodarczą oraz dotyczących procesów cenowych (wyniki w tablicy 2).



Przetwórstwo przemysłowe (wykres 1)

W styczniu wskaźnik ogólnego klimatu koniunktury kształtuje się na poziomie minus 9,6 (przed miesiącem minus 13,0).



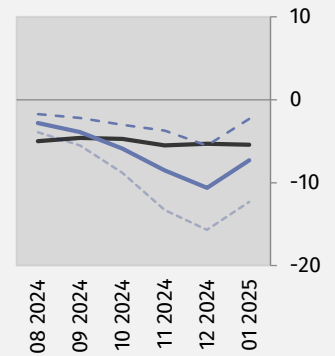
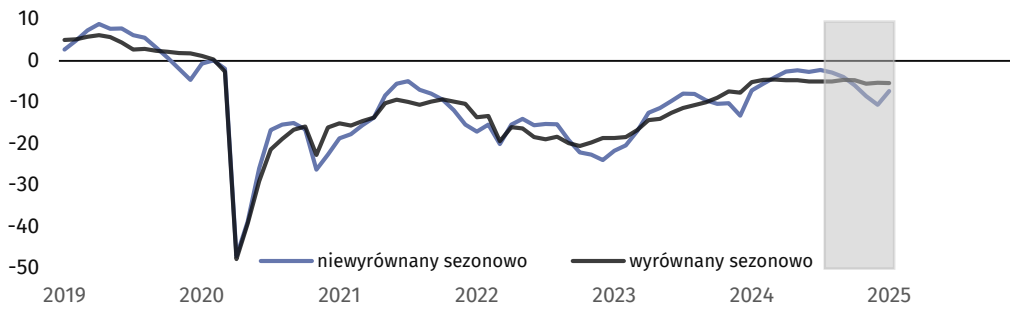
¹ Jeżeli nie zaznaczono inaczej, to wszystkie teksty w Informacji sygnałnej odnoszą się do danych niewyrównanych sezonowo.

² Poprzez sformułowanie „korzystnie” (dodatnia wartość wskaźnika) rozumiemy sytuację, gdzie odsetek przedsiębiorców spodziewających się poprawy sytuacji gospodarczej ich podmiotów w najbliższych trzech miesiącach lub obserwujących taką poprawę, przeważa nad odsetkiem przedsiębiorców oczekujących jej pogorszenia.



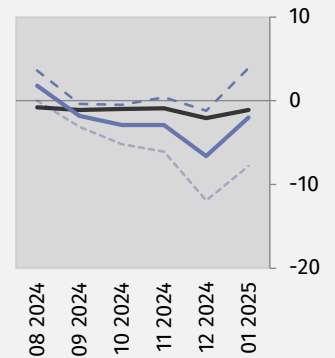
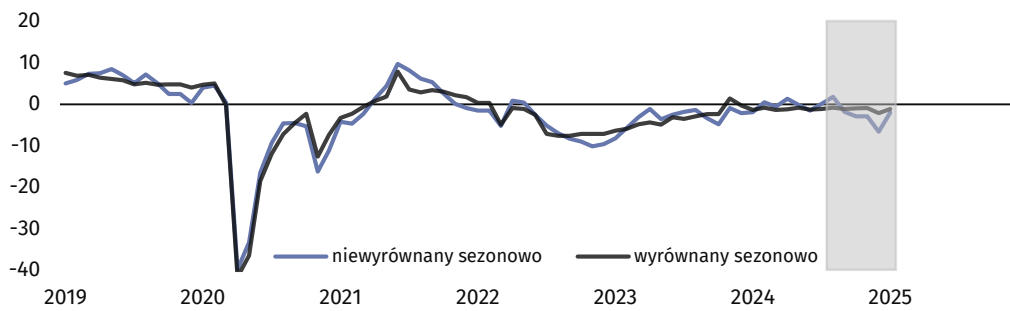
Budownictwo (wykres 2)

W styczniu wskaźnik ogólnego klimatu koniunktury kształtuje się na poziomie minus 7,3 (przed miesiącem minus 10,6).



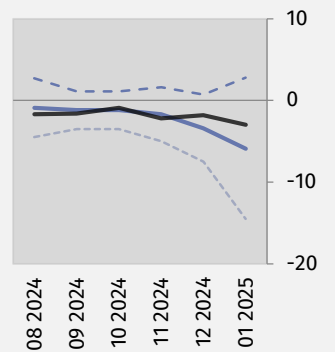
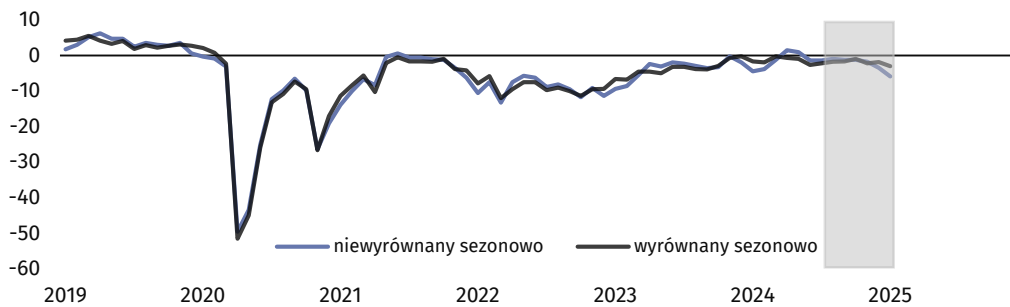
Handel hurtowy (wykres 3)

W styczniu wskaźnik ogólnego klimatu koniunktury kształtuje się na poziomie minus 2,0 (przed miesiącem minus 6,6).



Handel detaliczny (wykres 4)

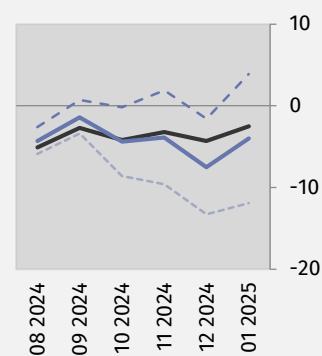
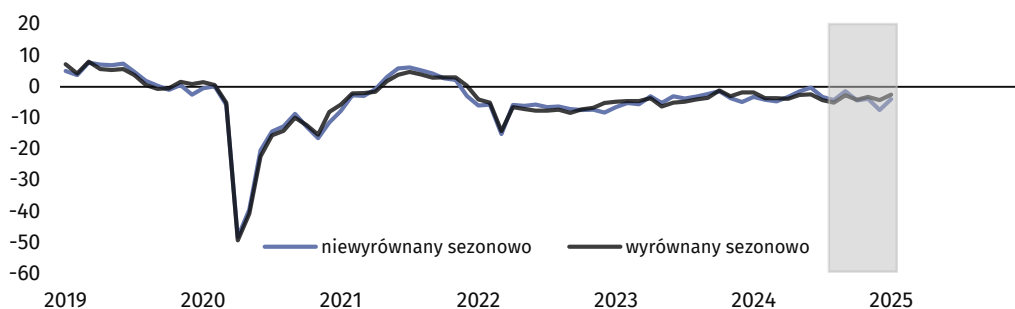
W styczniu wskaźnik ogólnego klimatu koniunktury kształtuje się na poziomie minus 5,9 (przed miesiącem minus 3,4).





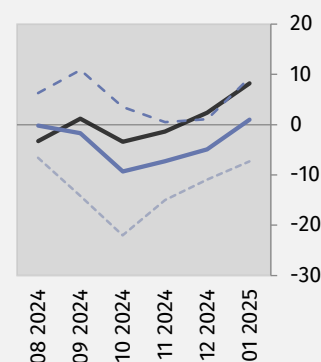
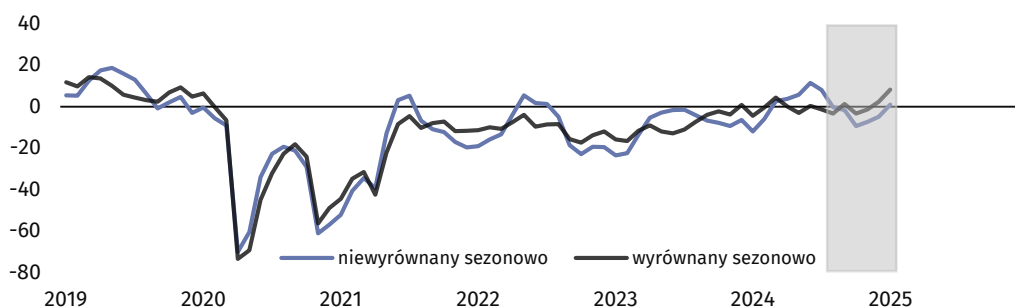
Transport i gospodarka magazynowa (wykres 5)

W styczniu wskaźnik ogólnego klimatu koniunktury kształtuje się na poziomie minus 4,0 (przed miesiącem minus 7,5).



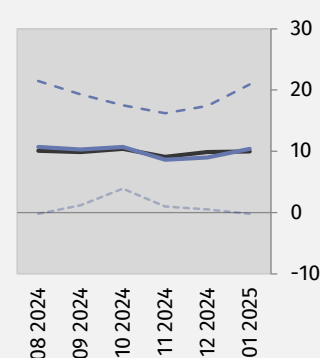
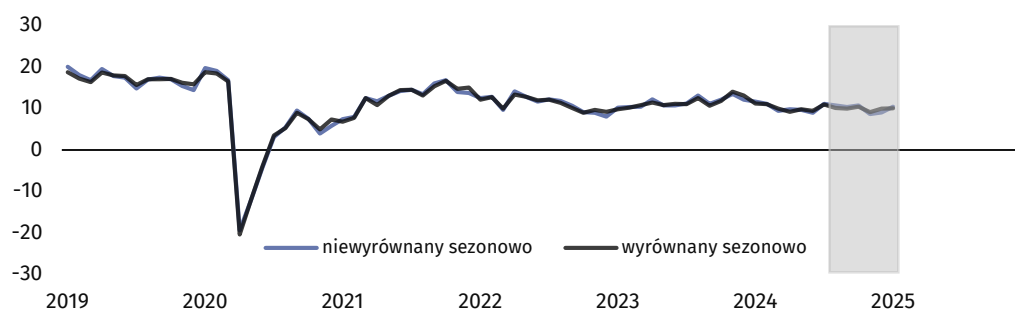
Zakwaterowanie i gastronomia (wykres 6)

Wskaźnik ogólnego klimatu koniunktury kształtuje się w styczniu na poziomie plus 1,0 (przed miesiącem minus 4,9).



Informacja i komunikacja (wykres 7)

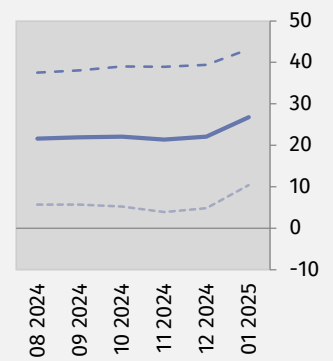
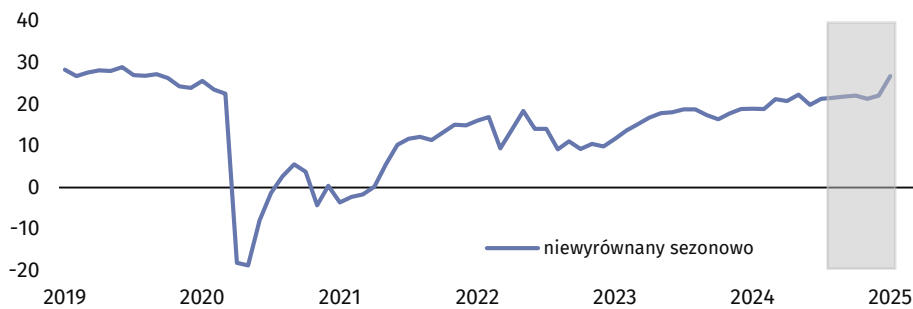
W styczniu wskaźnik ogólnego klimatu koniunktury kształtuje się na poziomie plus 10,4 (przed miesiącem plus 9,0).





Finanse i ubezpieczenia (wykres 8)³

W styczniu wskaźnik ogólnego klimatu koniunktury kształtuje się na poziomie plus 26,8 (przed miesiącem plus 22,1).



Tabl. 1. Wskaźniki ogólnego klimatu koniunktury według rodzaju działalności







WYSZCZEGÓLNIENIE		Analogiczny miesiąc ubiegłego roku	Ubiegły miesiąc	Bieżący miesiąc	Średnia długookresowa
Przetwórstwo przemysłowe 	wskaźnik wyrównany sezonowo (SA)	-9,3	-8,8	-8,4	0,8
	wskaźnik niewyrównany sezonowo (NSA)	-10,5	-13,0	-9,6	0,8
	składowa "diagnostyczna" (NSA)	-9,8	-11,9	-9,7	-2,4
	składowa "prognostyczna" (NSA)	-11,1	-14,0	-9,5	4,0
Budownictwo 	wskaźnik wyrównany sezonowo (SA)	-5,1	-5,3	-5,4	-3,5
	wskaźnik niewyrównany sezonowo (NSA)	-7,1	-10,6	-7,3	-3,5
	składowa "diagnostyczna" (NSA)	-2,0	-5,5	-2,3	-6,2
	składowa "prognostyczna" (NSA)	-12,1	-15,7	-12,3	-0,8
Handel hurtowy 	wskaźnik wyrównany sezonowo (SA)	-1,4	-2,1	-1,1	2,6
	wskaźnik niewyrównany sezonowo (NSA)	-1,9	-6,6	-2,0	2,6
	składowa "diagnostyczna" (NSA)	5,0	-1,2	3,9	8,0
	składowa "prognostyczna" (NSA)	-8,8	-11,9	-7,8	-2,8
Handel detaliczny 	wskaźnik wyrównany sezonowo (SA)	-1,6	-1,8	-3,0	-4,2
	wskaźnik niewyrównany sezonowo (NSA)	-4,4	-3,4	-5,9	-4,2
	składowa "diagnostyczna" (NSA)	4,6	0,7	2,8	-3,2
	składowa "prognostyczna" (NSA)	-13,4	-7,5	-14,5	-5,2
Transport i gospodarka magazynowa 	wskaźnik wyrównany sezonowo (SA)	-1,8	-4,3	-2,5	-0,9
	wskaźnik niewyrównany sezonowo (NSA)	-3,3	-7,5	-4,0	-0,9
	składowa "diagnostyczna" (NSA)	3,2	-1,6	3,9	0,7
	składowa "prognostyczna" (NSA)	-9,7	-13,3	-11,9	-2,4
Zakwaterowanie i gastronomia 	wskaźnik wyrównany sezonowo (SA)	-4,4	2,4	8,2	-0,9
	wskaźnik niewyrównany sezonowo (NSA)	-11,9	-4,9	1,0	-0,9
	składowa "diagnostyczna" (NSA)	-7,9	1,1	9,3	-2,3
	składowa "prognostyczna" (NSA)	-15,9	-10,9	-7,3	0,5
Informacja i komunikacja 	wskaźnik wyrównany sezonowo (SA)	11,2	9,9	10,0	17,6
	wskaźnik niewyrównany sezonowo (NSA)	11,6	9,0	10,4	17,7
	składowa "diagnostyczna" (NSA)	22,8	17,4	20,9	25,6
	składowa "prognostyczna" (NSA)	0,4	0,5	-0,2	9,6
Finanse i ubezpieczenia 	wskaźnik wyrównany sezonowo (SA) ³
	wskaźnik niewyrównany sezonowo (NSA)	19,0	22,1	26,8	25,4
	składowa "diagnostyczna" (NSA)	34,9	39,4	43,2	33,2
	składowa "prognostyczna" (NSA)	3,1	4,8	10,4	17,7

³ Szereg niesezonowy, nie wymaga wyrównania sezonowego. Dane niewyrównane sezonowo mogą być analizowane i interpretowane w sposób analogiczny jak dane wyrównane.

Pogłębione pytania o aktualne zagadnienia gospodarcze – oceny i oczekiwania







Badanie zostało przeprowadzone od 1 do 10 dnia bieżącego miesiąca na próbie jednostek przemysłowych, budowlanych, handlowych i usługowych. Odpowiedzi na cały dodatkowy blok pytań są udzielane na zasadzie dobrowolności. W poniższej tabeli we wszystkich pytaniach prezentowany jest procent (ważony) odpowiedzi respondentów na dany wariant. Dane zostały zagregowane zgodnie z metodologią agregacji (ważenia) stosowaną standardowo w badaniu koniunktury gospodarczej.

Tabl. 2. Pogłębione pytania o aktualne zagadnienia gospodarcze

Pytania	 Przetwórstwo przemysłowe	 Budownictwo	 Handel hurtowy	 Handel detaliczny	 Transport i gospodarka magazynowa	 Zakwaterowanie i gastronomia
WPEŁYW WOJNY W UKRAINIE						
1. Negatywne skutki wojny w Ukrainie i jej konsekwencje dla prowadzonej przez Państwa firmę działalności gospodarczej będą w bieżącym miesiącu:						
brak negatywnych skutków	37,0	52,0	43,3	50,8	35,1	47,8
nieznaczne	53,9	40,2	47,4	41,3	46,5	46,7
poważne	7,7	4,7	6,2	5,4	11,8	1,2
zagrożające stabilności firmy	1,4	3,1	3,1	2,5	6,6	4,3
suma (brak negatywnych skutków + nieznaczne)	90,9	92,2	90,7	92,1	81,6	94,5
suma (poważne + zagrożające stabilności firmy)	9,1	7,8	9,3	7,9	18,4	5,5
2. Z zaobserwowanych w ostatnim miesiącu negatywnych skutków wojny w Ukrainie najbardziej do Państwa firmy odnoszą się:						
spadek sprzedaży/przychodów	35,3	19,4	32,6	29,6	39,7	22,5
wzrost kosztów	54,3	80,9	52,7	66,5	64,1	80,6
zakłócenie w łańcuchu dostaw	34,0	16,9	31,6	20,7	21,0	2,2
duże zaburzenia organizacyjne w funkcjonowaniu przedsiębiorstwa	0,6	4,1	1,7	0,9	8,1	0,0
problemy z bieżącym finansowaniem	1,6	6,7	5,8	5,0	6,6	10,2
nadmierne zapasy	4,1	2,0	6,0	8,7	0,6	0,0
zerwanie umów ze wschodnimi kontrahentami	14,8	2,4	15,1	7,1	8,7	0,3
3. Jeżeli w Państwa firmie są zatrudnieni pracownicy z Ukrainy, to czy w związku z wojną w Ukrainie zaobserwowali Państwo w ubiegłym miesiącu:⁴						
odpływ pracowników z Ukrainy	6,7	4,4	2,0	3,0	8,2	10,3
napływ pracowników z Ukrainy	4,9	3,2	1,6	4,5	5,5	15,2
nie dotyczy	90,1	92,5	96,7	93,4	87,3	78,6

⁴ W styczniu 2024 r. warianty odpowiedzi zostały skonsolidowane („nieznaczny i poważny odpływ/napływ” zostały zastąpione odpowiednio wariantami „odpływ/napływ”). Nadal dopuszczalne jest równoczesne zaznaczenie odpowiedzi „odpływ” tj. odejście z pracy z powodu wojny oraz „napływ” tj. zatrudnienie nowych pracowników, w związku z tym suma wariantów może przekroczyć 100%.

Tabl. 2. Pogłębione pytania o aktualne zagadnienia gospodarcze (dok.)

Pytania						
PROCESY CENOWE						
4. Jak Państwa zdaniem kształtować się będą ceny usług/materiałów/surowców wykorzystywanych przez Państwa firmę w ramach prowadzonej działalności gospodarczej?						
w krótkim okresie (1-3 miesiące) - w porównaniu z aktualną sytuacją						
wzrosną szybciej	11,9	19,3	16,0	23,5	16,4	34,8
wzrosną wolniej	52,9	52,4	50,1	48,9	51,6	52,0
ustabilizują się	31,0	25,1	31,4	25,9	28,5	13,0
spadną	4,2	3,2	2,5	1,7	3,5	0,2
w dłuższym okresie (najbliższe 12 miesięcy) - w porównaniu z aktualną sytuacją						
wzrosną szybciej	10,0	17,2	13,0	17,8	15,9	27,7
wzrosną wolniej	53,4	55,6	50,5	53,0	52,5	53,4
ustabilizują się	34,6	25,1	34,4	27,7	28,0	18,8
spadną	2,0	2,1	2,1	1,5	3,6	0,1
5. Które z poniższych czynników w największym stopniu wpłyną na koszty funkcjonowania Państwa firmy w okresie najbliższego kwartału?						
wzrost kosztów						
ceny energii i paliw	78,8	83,3	83,9	86,5	89,1	92,1
ceny czynszu, najmu lokali, itp.	37,5	50,5	52,8	64,6	55,3	60,3
ceny komponentów i usług	68,3	65,6	59,0	53,9	58,5	67,2
koszty zatrudnienia	79,9	87,1	78,8	82,8	84,1	87,2
ceny importu bezpośredniego	32,9	33,4	38,4	29,7	30,9	38,1
zmiany w przepisach i wymogach prawnych	36,3	44,0	41,9	36,9	45,5	48,7
koszty finansowania (kredyty, pożyczki, itp.)	33,6	50,5	39,5	40,7	44,1	48,9
inne	20,2	28,7	25,9	21,3	27,8	33,1
spadek kosztów						
ceny energii i paliw	6,5	1,7	2,1	2,3	1,4	2,6
ceny czynszu, najmu lokali, itp.	3,4	4,2	3,8	1,5	2,3	2,7
ceny komponentów i usług	1,9	2,7	3,2	2,7	1,8	4,2
koszty zatrudnienia	2,7	1,4	1,4	1,9	0,6	2,4
ceny importu bezpośredniego	3,8	6,2	4,6	5,1	5,4	6,5
zmiany w przepisach i wymogach prawnych	2,4	3,6	2,7	3,4	2,2	4,6
koszty finansowania (kredyty, pożyczki, itp.)	8,1	5,1	6,8	5,9	6,3	6,5
inne	3,8	6,5	4,7	4,5	5,3	5,6
6. Czy obserwowane i przewidywane zmiany w warunkach finansowania przedsiębiorstwa (koszty kredytów bankowych i ich dostępność, kredyt kupiecki, odroczone płatności, itp.) spowodują, w najbliższych 12 miesiącach, w przypadku:						
decyzji inwestycyjnych						
odłożenie	29,7	26,8	26,8	27,4	25,0	25,9
przyspieszenie	4,3	3,3	2,8	3,8	4,0	2,7
nie mam zdania	66,0	69,9	70,4	68,8	71,0	71,4
produkcji/sprzedaży						
ograniczenie	17,9	18,6	18,6	18,7	16,0	12,8
wzrost	9,0	6,7	5,7	6,8	4,9	10,8
nie mam zdania	73,1	74,7	75,7	74,5	79,1	76,4
zatrudnienia						
ograniczenie	24,8	23,4	25,9	24,8	23,6	16,2
wzrost	3,9	5,8	3,2	3,7	5,3	6,9
nie mam zdania	71,3	70,8	70,9	71,5	71,1	76,9

W przypadku cytowania danych Głównego Urzędu Statystycznego prosimy o zamieszczenie informacji: „Źródło danych GUS”, a w przypadku publikowania obliczeń dokonanych na danych opublikowanych przez GUS prosimy o zamieszczenie informacji: „Opracowanie własne na podstawie danych GUS”.

Opracowanie merytoryczne:
**Departament Studiów
Makroekonomicznych i Finansów**







Dyrektor Mirosław Błazej
Tel: 22 608 37 73

Rozpowszechnianie:
Wydział Współpracy z Mediami

Tel. komórkowy: +48 695 255 032

Tel. stacjonarne: +48 22 608 38 04, +48 22 449 41 45,
+48 22 608 30 09

e-mail: obslugaprasowa@stat.gov.pl

-  stat.gov.pl
-  [@GUS_STAT](https://twitter.com/GUS_STAT)
-  [@GlownyUrzadStatystyczny](https://www.facebook.com/GlownyUrzadStatystyczny)
-  [gus_stat](https://www.instagram.com/gus_stat)
-  [glownyurządstatystycznygus](https://www.youtube.com/glownyurządstatystycznygus)
-  [glownyurządstatystyczny](https://www.linkedin.com/company/glownyurządstatystyczny)

Powiązane opracowania

[Koniunktura gospodarcza w przetwórstwie przemysłowym, budownictwie, handlu i usługach](#)

Informacje sygnałne – opinie formułowane przez jednostki z siedzibą w danym województwie dostępne na stronach Urzędów Statystycznych

[Infografika – Koniunktura gospodarcza w Polsce](#)

[Badanie koniunktury gospodarczej – zeszyt metodologiczny](#)

[Co warto wiedzieć o koniunkturze gospodarczej?](#)

Temat dostępny w bazach danych

[Dziedzinowe Bazy Wiedzy](#)

[Bank Danych Makroekonomicznych \(BDM\)](#)

Ważniejsze pojęcia dostępne w słowniku

[Koniunktura gospodarcza](#)