

# Koniunktura w przetwórstwie przemysłowym, budownictwie, handlu i usługach – listopad 2024 r.

## Pogłębione pytania o aktualne zagadnienia gospodarcze – oceny i oczekiwania

22.11.2024 r.


**-11,7**

Wskaźnik ogólnego klimatu koniunktury w przetwórstwie przemysłowym

W większości prezentowanych obszarów gospodarki wskaźnik ogólnego klimatu koniunktury (tak wyrównany, jak i niewyrównany sezonowo) kształtuje się na poziomie niższym lub zbliżonym do prezentowanego w październiku br. W porównaniu z poprzednim miesiącem oceny koniunktury najbardziej pogorszyły się w budownictwie; pozytywnie wyróżnia się natomiast sytuacja w sekcji zakwaterowanie i gastronomia oraz informacja i komunikacja, gdzie koniunktura oceniana jest lepiej niż przed miesiącem. W większości badanych

obszarów sygnalizowany jest brak zmian lub pogorszenie składowych „diagnostycznych” oraz wyraźny spadek ocen „prognostycznych”.

Jednostki z sekcji działalność finansowa i ubezpieczeniowa (plus 21,4) oceniają koniunkturę najbardziej korzystnie<sup>2</sup>, choć poniżej średniej długookresowej (plus 25,4). Najbardziej pesymistyczne oceny formułują podmioty z sekcji przetwórstwo przemysłowe (minus 11,7).

Do badania za bieżący miesiąc – odpowiedzi udzielane w okresie od 1 do 10 dnia bm. – dotychczasono moduł pytań dotyczących inwestycji (wyniki w tablicy 2).

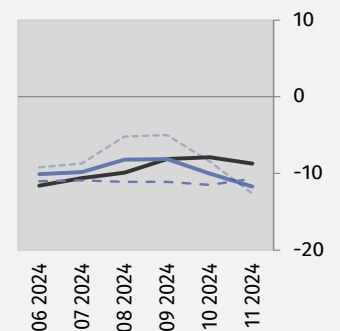
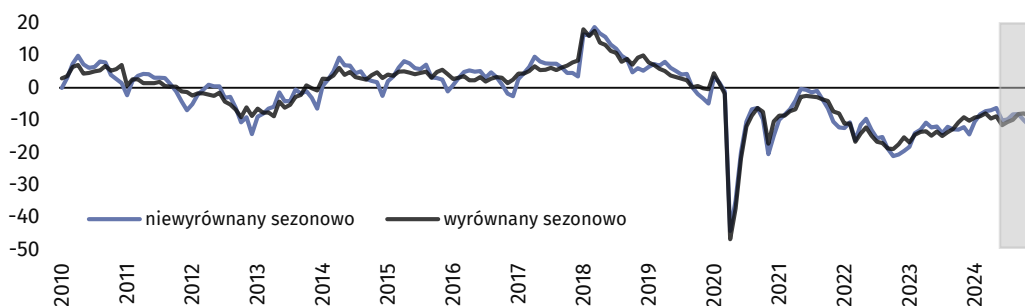
Wskaźnik ogólnego klimatu koniunktury i jego składowe<sup>1</sup> w ostatnich sześciu miesiącach

— wskaźnik wyrównany sezonowo (SA)  
 — wskaźnik niewyrównany sezonowo (NSA)  
 - - - składowa „diagnostyczna” (NSA)  
 - - - - składowa „prognostyczna” (NSA)



### Przetwórstwo przemysłowe (wykres 1)

W listopadzie wskaźnik ogólnego klimatu koniunktury kształtuje się na poziomie minus 11,7 (przed miesiącem minus 10,0).



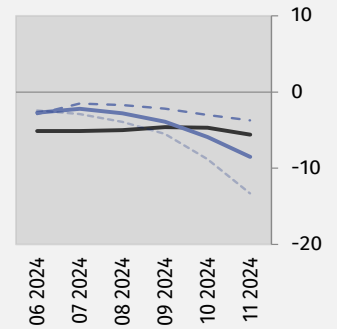
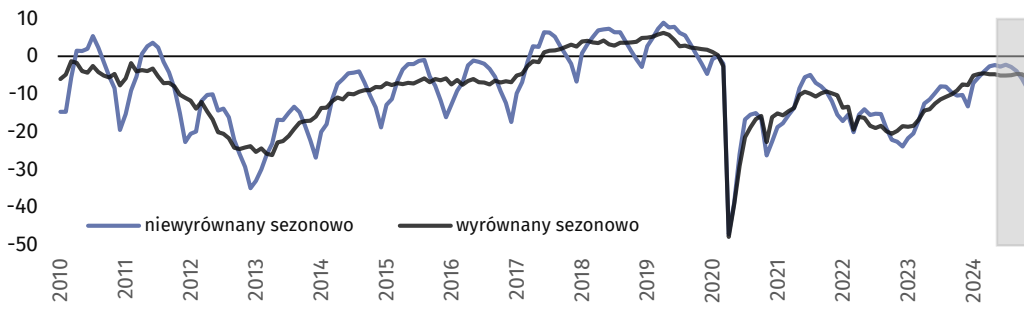
<sup>1</sup> Jeżeli nie zaznaczono inaczej, to wszystkie teksty w Informacji sygnałnej odnoszą się do danych niewyrównanych sezonowo.

<sup>2</sup> Poprzez sformułowanie „korzystnie” (dodatnia wartość wskaźnika) rozumiemy sytuację, gdzie odsetek przedsiębiorców spodziewających się poprawy sytuacji gospodarczej ich podmiotów w najbliższych trzech miesiącach lub obserwujących taką poprawę, przeważa nad odsetkiem przedsiębiorców oczekujących jej pogorszenia.



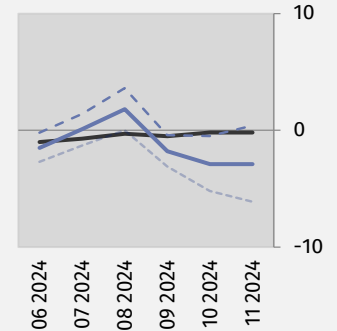
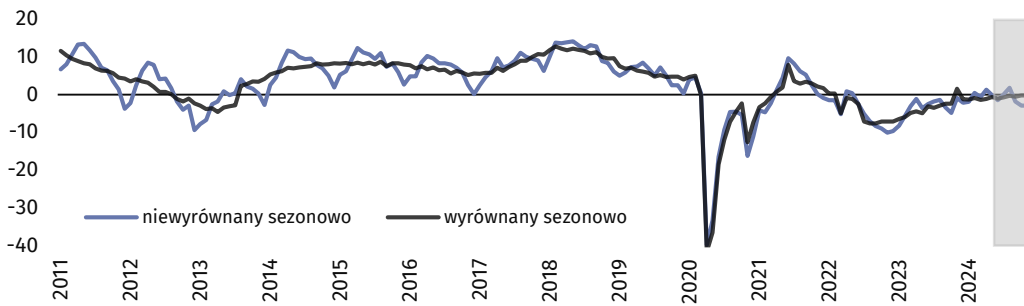
### Budownictwo (wykres 2)

W listopadzie wskaźnik ogólnego klimatu koniunktury kształtuje się na poziomie minus 8,5 (przed miesiącem minus 5,9).



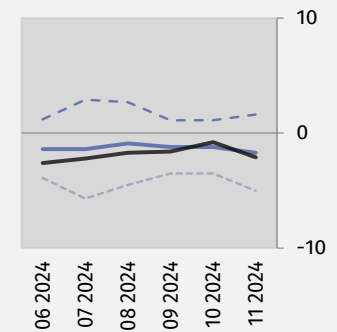
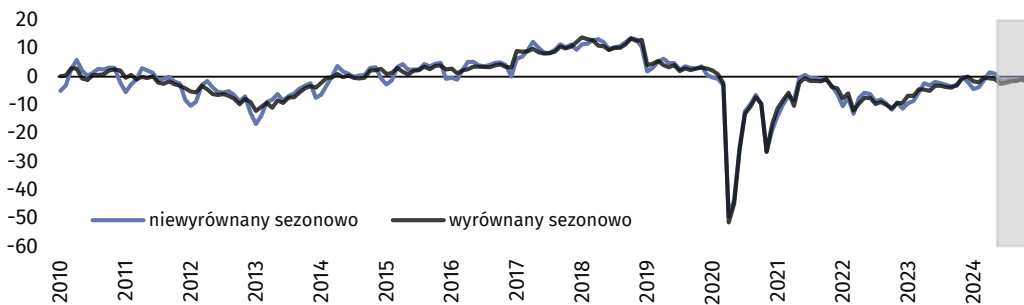
### Handel hurtowy (wykres 3)

W listopadzie wskaźnik ogólnego klimatu koniunktury kształtuje się na poziomie minus 2,9 (analogicznie jak przed miesiącem).



### Handel detaliczny (wykres 4)

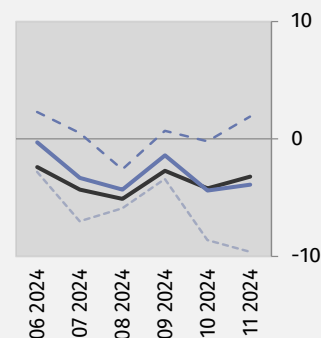
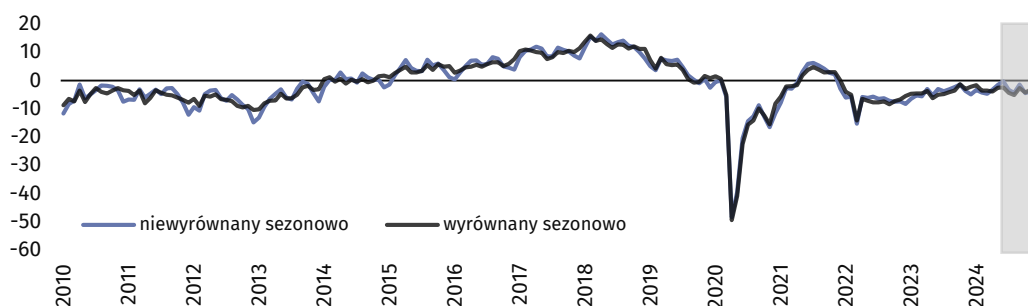
W listopadzie wskaźnik ogólnego klimatu koniunktury kształtuje się na poziomie minus 1,7 (minus 1,2 w październiku).





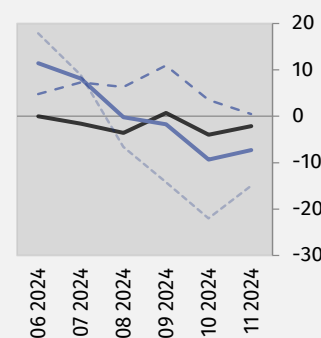
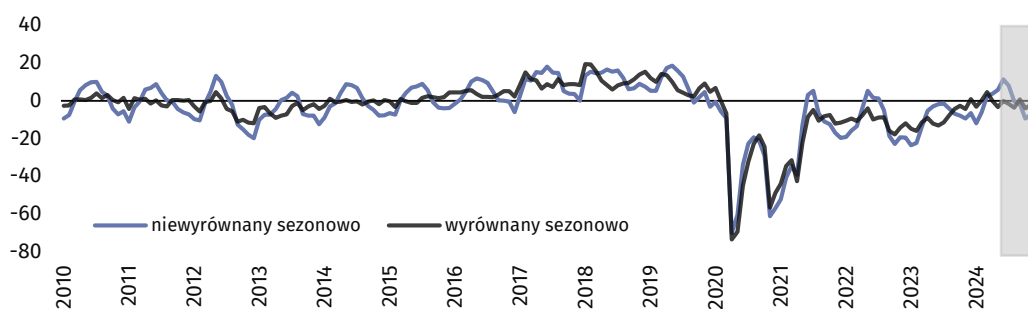
### Transport i gospodarka magazynowa (wykres 5)

W listopadzie wskaźnik ogólnego klimatu koniunktury kształtuje się na poziomie minus 3,9 (przed miesiącem minus 4,4).



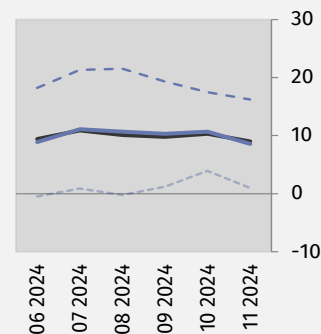
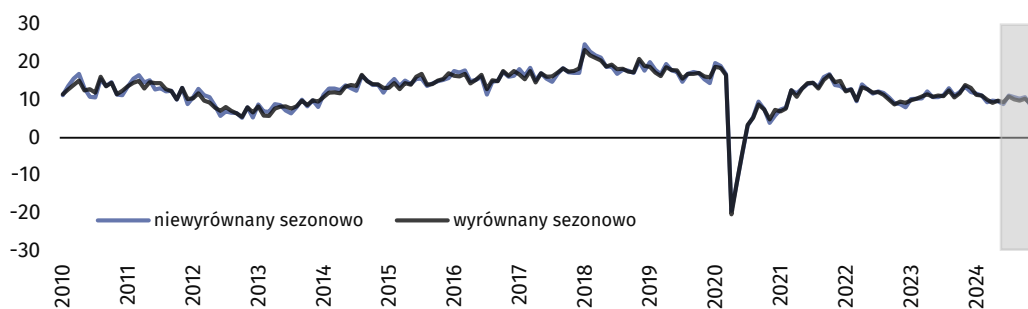
### Zakwaterowanie i gastronomia (wykres 6)

Wskaźnik ogólnego klimatu koniunktury kształtuje się w listopadzie na poziomie minus 7,3 (w październiku minus 9,3).



### Informacja i komunikacja (wykres 7)

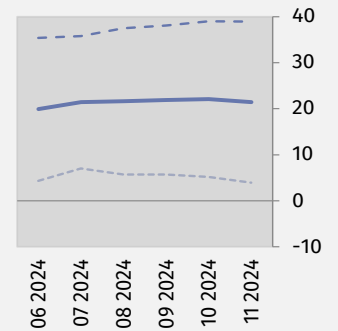
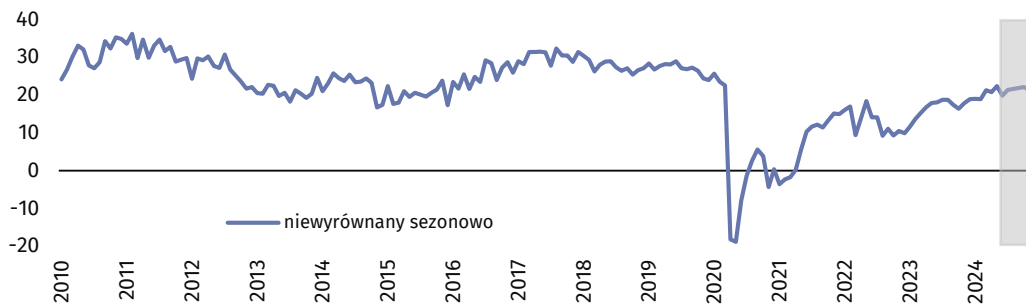
W listopadzie wskaźnik ogólnego klimatu koniunktury kształtuje się na poziomie plus 8,6 (przed miesiącem plus 10,7).





## Finanse i ubezpieczenia (wykres 8)<sup>3</sup>

W listopadzie wskaźnik ogólnego klimatu koniunktury kształtuje się na poziomie plus 21,4 (przed miesiącem plus 22,1).



Tabl. 1. Wskaźniki ogólnego klimatu koniunktury według rodzaju działalności







WYSZCZEGÓLNIENIE		Analogiczny miesiąc ubiegłego roku	Ubiegły miesiąc	Bieżący miesiąc	Średnia długookresowa
<b>Przetwórstwo przemysłowe</b> 	wskaźnik wyrównany sezonowo (SA)	-9,1	-7,9	-8,7	0,8
	wskaźnik niewyrównany sezonowo (NSA)	-12,1	-10,0	-11,7	0,9
	składowa "diagnostyczna" (NSA)	-10,4	-11,5	-10,7	-2,4
	składowa "prognostyczna" (NSA)	-13,8	-8,4	-12,6	4,1
<b>Budownictwo</b> 	wskaźnik wyrównany sezonowo (SA)	-7,4	-4,7	-5,6	-3,5
	wskaźnik niewyrównany sezonowo (NSA)	-10,2	-5,9	-8,5	-3,5
	składowa "diagnostyczna" (NSA)	-6,8	-3,0	-3,7	-6,3
	składowa "prognostyczna" (NSA)	-13,6	-8,8	-13,3	-0,7
<b>Handel hurtowy</b> 	wskaźnik wyrównany sezonowo (SA)	1,6	-0,2	-0,2	2,7
	wskaźnik niewyrównany sezonowo (NSA)	-0,9	-2,9	-2,9	2,7
	składowa "diagnostyczna" (NSA)	4,9	-0,5	0,4	8,1
	składowa "prognostyczna" (NSA)	-6,7	-5,2	-6,1	-2,7
<b>Handel detaliczny</b> 	wskaźnik wyrównany sezonowo (SA)	-0,6	-0,8	-2,1	-4,2
	wskaźnik niewyrównany sezonowo (NSA)	-0,2	-1,2	-1,7	-4,2
	składowa "diagnostyczna" (NSA)	1,7	1,1	1,6	-3,2
	składowa "prognostyczna" (NSA)	-2,1	-3,5	-5,0	-5,2
<b>Transport i gospodarka magazynowa</b> 	wskaźnik wyrównany sezonowo (SA)	-3,0	-4,2	-3,2	-0,8
	wskaźnik niewyrównany sezonowo (NSA)	-3,7	-4,4	-3,9	-0,8
	składowa "diagnostyczna" (NSA)	0,9	-0,2	1,9	0,7
	składowa "prognostyczna" (NSA)	-8,3	-8,6	-9,6	-2,3
<b>Zakwaterowanie i gastronomia</b> 	wskaźnik wyrównany sezonowo (SA)	-4,3	-4,0	-2,1	-0,9
	wskaźnik niewyrównany sezonowo (NSA)	-9,4	-9,3	-7,3	-0,9
	składowa "diagnostyczna" (NSA)	0,1	3,5	0,5	-2,3
	składowa "prognostyczna" (NSA)	-18,9	-22,0	-15,0	0,6
<b>Informacja i komunikacja</b> 	wskaźnik wyrównany sezonowo (SA)	13,9	10,3	9,0	17,7
	wskaźnik niewyrównany sezonowo (NSA)	13,5	10,7	8,6	17,7
	składowa "diagnostyczna" (NSA)	26,6	17,5	16,2	25,7
	składowa "prognostyczna" (NSA)	0,4	3,9	1,0	9,7
<b>Finanse i ubezpieczenia</b> 	wskaźnik wyrównany sezonowo (SA) <sup>3</sup>	.	.	.	.
	wskaźnik niewyrównany sezonowo (NSA)	17,8	22,1	21,4	25,4
	składowa "diagnostyczna" (NSA)	34,8	39,0	38,9	33,1
	składowa "prognostyczna" (NSA)	0,8	5,2	3,9	17,7

<sup>3</sup> Szereg niesezonowy, nie wymaga wyrównania sezonowego. Dane niewyrównane sezonowo mogą być analizowane i interpretowane w sposób analogiczny jak dane wyrównane.







# Pogłębione pytania o aktualne zagadnienia gospodarcze – oceny i oczekiwania

Badanie zostało przeprowadzone od 1 do 10 dnia bieżącego miesiąca na próbie jednostek przemysłowych, budowlanych, handlowych i usługowych. Odpowiedzi na cały dodatkowy blok pytań są udzielane na zasadzie dobrowolności. W poniższej tabeli we wszystkich pytaniach prezentowany jest procent (ważony) odpowiedzi respondentów na dany wariant. Dane zostały zagregowane zgodnie z metodologią agregacji (ważenia) stosowaną standardowo w badaniu koniunktury gospodarczej.

**Tabl. 2. Pogłębione pytania o aktualne zagadnienia gospodarcze**

Pytania	 Przetwórstwo przemysłowe	 Budownictwo	 Handel hurtowy	 Handel detaliczny	 Transport i gospodarka magazynowa	 Zakwaterowanie i gastronomia
<b>INWESTYCJE</b>						
<b>1. Jakie są aktualne przewidywania, co do poziomu inwestycji Państwa firmy w 2024 r. w odniesieniu do inwestycji zrealizowanych w 2023 r.:</b>						
spadek poziomu inwestycji	32,2	30,9	25,0	23,4	28,6	16,7
znaczący	17,3	16,2	13,5	11,2	16,9	11,5
nieznaczny	14,9	14,7	11,5	12,2	11,7	5,2
utrzymanie poziomu inwestycji	41,3	55,7	61,0	62,1	55,6	75,5
wzrost poziomu inwestycji	26,5	13,4	14,0	14,5	15,8	7,8
nieznaczny	14,6	10,2	8,9	10,0	10,2	4,9
znaczący	11,9	3,2	5,1	4,5	5,6	2,9
<b>2. Jakie są główne kierunki inwestowania Państwa firmy w bieżącym roku:</b>						
procesy organizacyjne/biznesowe	15,4	7,5	16,1	11,3	7,0	12,6
szkolenie pracowników	17,1	11,6	13,0	13,6	9,6	14,3
autorskie prawa majątkowe, prawa pokrewne, licencje i koncesje (w tym programy komputerowe)	5,2	3,8	5,5	4,7	4,9	0,5
sprzęt komputerowy i telekomunikacyjny	17,5	13,5	13,8	15,2	15,1	10,7
B+R (badania + rozwój)	17,8	2,7	3,6	1,5	0,8	3,6
maszyny, urządzenia techniczne i narzędzia	77,5	37,7	21,6	25,8	20,9	24,2
grunty, budynki i budowle	22,8	12,5	15,1	22,8	14,6	11,6
środki transportu	12,8	27,2	19,6	13,5	44,0	4,7
brak planów inwestycyjnych	11,4	42,2	41,3	40,3	33,0	51,4

**Tabl. 2. Pogłębione pytania o aktualne zagadnienia gospodarcze (dok.)**

Pytania	 Przetwórstwo przemysłowe	 Budownictwo	 Handel hurtowy	 Handel detaliczny	 Transport i gospodarka magazynowa	 Zakwaterowanie i gastronomia
---------	---	--	---	--	---	---

**INWESTYCJE**

**3. Które z poniższych barier w największym stopniu wpływają na skalę inwestycji Państwa firmy w bieżącym roku:**

wysokie koszty realizacji inwestycji	56,5	46,7	45,3	53,3	46,4	40,6
trudności w pozyskaniu zewnętrznych źródeł finansowania	13,2	14,4	11,2	10,7	15,3	10,3
długotrwałe procedury uzyskania zgody na inwestycje	18,6	12,3	12,1	10,1	9,1	11,1
problemy z zatrudnieniem pracowników	13,7	18,8	9,1	9,6	18,7	14,9
zerwane łańcuchy dostaw	3,7	1,0	3,5	0,8	3,6	0,5
wysoka inflacja	19,6	29,6	25,2	28,3	31,2	26,6
niejasne, niespójne i niestabilne przepisy prawne	20,4	27,1	28,4	24,6	24,4	29,3
niepewna sytuacja makroekonomiczna	32,9	28,0	32,2	27,2	30,9	24,7
niedostateczny popyt na produkty/usługi oferowane przez firmę	22,5	13,9	16,7	15,9	19,0	13,3
brak barier	10,9	13,5	17,8	17,5	13,7	22,6

**4. Jak bieżące zmiany sytuacji Państwa firmy oraz otoczenia rynkowego wpływają na skłonność do podejmowania inwestycji:**

pozytywnie	4,8	4,2	1,7	3,2	3,9	1,7
neutralnie	66,6	68,4	68,4	67,8	68,6	82,8
negatywnie	28,6	27,4	29,9	29,0	27,5	15,5

W przypadku cytowania danych Głównego Urzędu Statystycznego prosimy o zamieszczenie informacji: „Źródło danych GUS”, a w przypadku publikowania obliczeń dokonanych na danych opublikowanych przez GUS prosimy o zamieszczenie informacji: „Opracowanie własne na podstawie danych GUS”.

Opracowanie merytoryczne:  
**Departament Studiów  
Makroekonomicznych i Finansów**






**Dyrektor Mirosław Błazej**  
Tel: 22 608 37 73

Rozpowszechnianie:  
**Wydział Współpracy z Mediami**

Tel. komórkowy: +48 695 255 032

Tel. stacjonarne: +48 22 608 38 04, +48 22 449 41 45,  
+48 22 608 30 09

**e-mail: [obslugaprasowa@stat.gov.pl](mailto:obslugaprasowa@stat.gov.pl)**

-  [stat.gov.pl](http://stat.gov.pl)
-  [@GUS\\_STAT](https://twitter.com/GUS_STAT)
-  [@GlownyUrzadStatystyczny](https://www.facebook.com/GlownyUrzadStatystyczny)
-  [gus\\_stat](https://www.instagram.com/gus_stat)
-  [glownyurządstatystycznygus](https://www.youtube.com/glownyurządstatystycznygus)
-  [glownyurządstatystyczny](https://www.linkedin.com/company/glownyurządstatystyczny)

#### **Powiązane opracowania**

[Koniunktura gospodarcza w przetwórstwie przemysłowym, budownictwie, handlu i usługach](#)

Informacje sygnałne – opinie formułowane przez jednostki z siedzibą w danym województwie dostępne na stronach Urzędów Statystycznych

[Infografika – Koniunktura gospodarcza w Polsce](#)

[Badanie koniunktury gospodarczej – zeszyt metodologiczny](#)

[Co warto wiedzieć o koniunkturze gospodarczej?](#)

#### **Temat dostępny w bazach danych**

[Dziedzinowe Bazy Wiedzy](#)

[Bank Danych Makroekonomicznych \(BDM\)](#)

#### **Ważniejsze pojęcia dostępne w słowniku**

[Koniunktura gospodarcza](#)