


Koniunktura w przetwórstwie przemysłowym, budownictwie, handlu i usługach – maj 2024 r.

Pogłębione pytania o aktualne zagadnienia gospodarcze – oceny i oczekiwania

22.05.2024 r.


-6,2

Wskaźnik ogólnego klimatu koniunktury w przetwórstwie przemysłowym

W maju br. publikowane wskaźniki wskazują, podobnie jak przed miesiącem, na ogólną stabilizację koniunktury w gospodarce. W większości prezentowanych obszarów wskaźnik ogólnego klimatu koniunktury kształtuje się bowiem na poziomie zbliżonym lub nieznacznie wyższym niż w kwietniu br. Podobnie jest także w przypadku danych wyrównanych sezonowo, gdzie w większości obszarów wskaźnik ten jest na poziomie zbliżonym do sygnalizowanego w ubiegłym miesiącu. W większości badanych ob-

szarów sygnalizowany jest brak zmian lub poprawa zarówno składowych „diagnostycznych”, jak i „prognostycznych”.

Jednostki z sekcji działalność finansowa i ubezpieczeniowa (plus 22,4) oceniają koniunkturę najbardziej korzystnie¹, choć poniżej średniej długookresowej (plus 25,5). Najbardziej pesymistyczne oceny formułują podmioty z sekcji przetwórstwo przemysłowe (minus 6,2).

Do badania za bieżący miesiąc – odpowiedzi udzielane w okresie od 1 do 10 dnia bm. – dotychczasono moduł pytań dotyczących inwestycji (wyniki w tablicy 2).

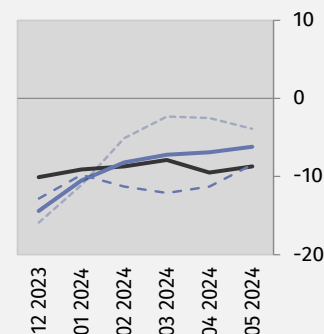
Wskaźnik ogólnego klimatu koniunktury i jego składowe w ostatnich sześciu miesiącach

— wskaźnik wyrównany sezonowo (SA)
 — wskaźnik niewyrównany sezonowo (NSA)
 - - - składowa „diagnostyczna” (NSA)
 - - - składowa „prognostyczna” (NSA)



Przetwórstwo przemysłowe (wykres 1)

W maju wskaźnik ogólnego klimatu koniunktury (NSA²) kształtuje się na poziomie minus 6,2 (przed miesiącem minus 6,9).



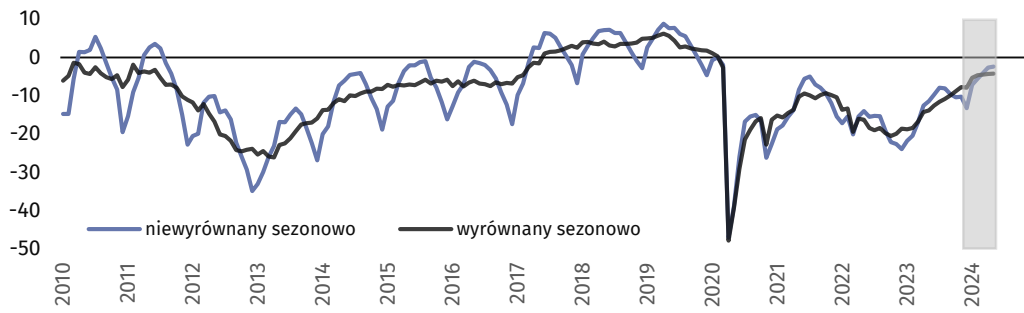
¹ Poprzez sformułowanie „korzystnie” (dodatnia wartość wskaźnika) rozumiemy sytuację, gdzie odsetek przedsiębiorców spodziewających się poprawy sytuacji gospodarczej ich podmiotów w najbliższych trzech miesiącach lub obserwujących taką poprawę, przeważa nad odsetkiem przedsiębiorców oczekujących jej pogorszenia.

² NSA (non-seasonally adjusted indicator) - wskaźnik niewyrównany sezonowo, SA (seasonally adjusted indicator) - wskaźnik wyrównany sezonowo.



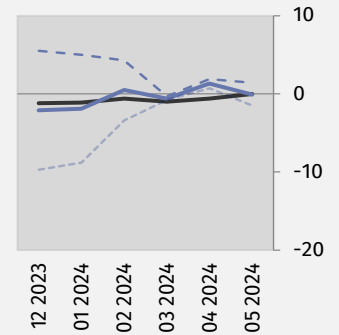
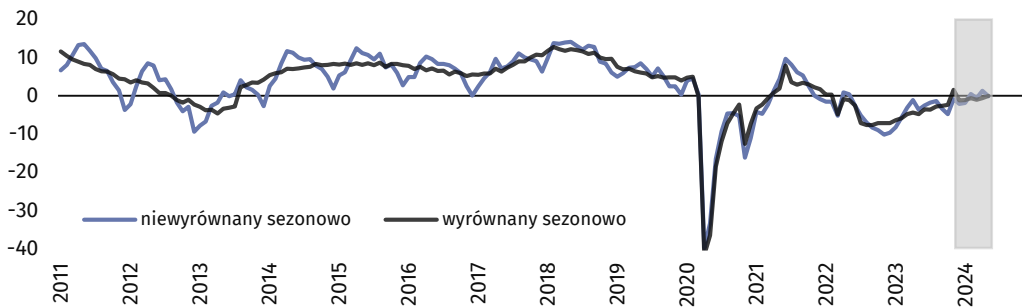
Budownictwo (wykres 2)

W maju wskaźnik ogólnego klimatu koniunktury (NSA) kształtuje się na poziomie minus 2,3 (przed miesiącem minus 2,6).



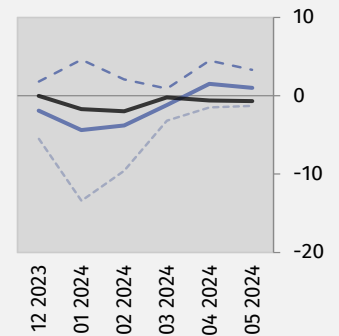
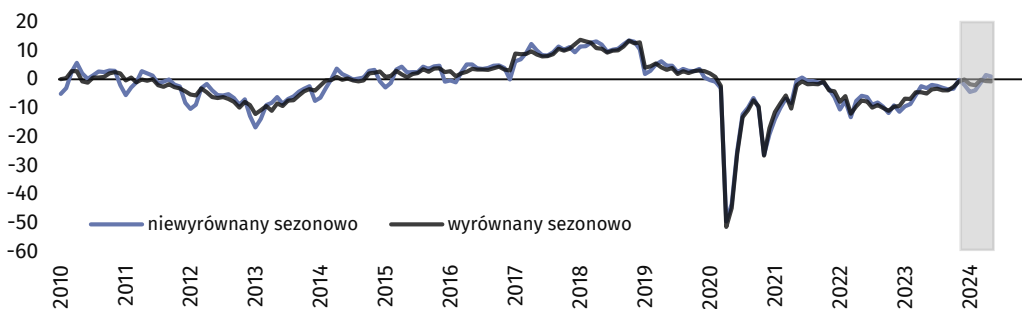
Handel hurtowy (wykres 3)

W maju wskaźnik ogólnego klimatu koniunktury (NSA) kształtuje się na poziomie minus 0,1 (przed miesiącem plus 1,3).



Handel detaliczny (wykres 4)

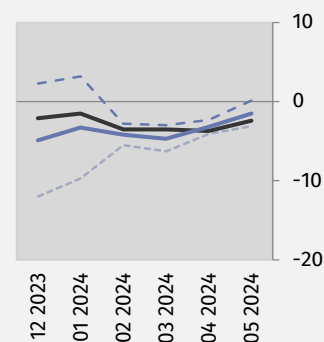
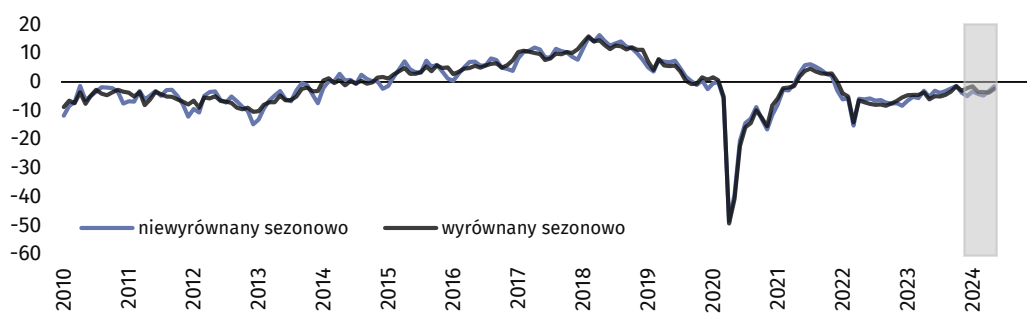
W maju wskaźnik ogólnego klimatu koniunktury (NSA) kształtuje się na poziomie plus 1,0 (w kwietniu plus 1,5).





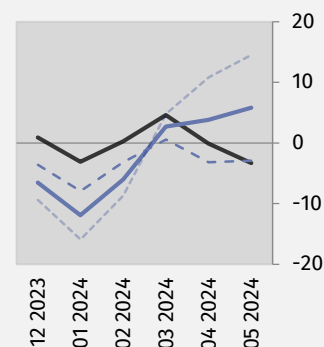
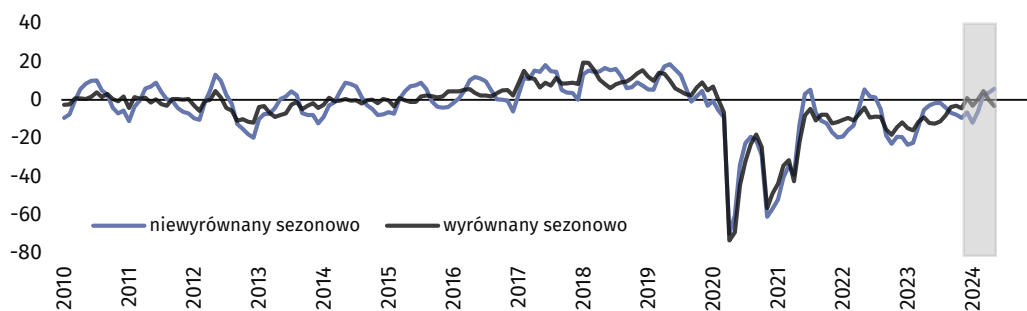
Transport i gospodarka magazynowa (wykres 5)

W maju wskaźnik ogólnego klimatu koniunktury (NSA) kształtuje się na poziomie minus 1,5 (przed miesiącem minus 3,2).



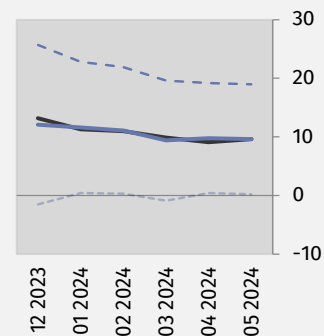
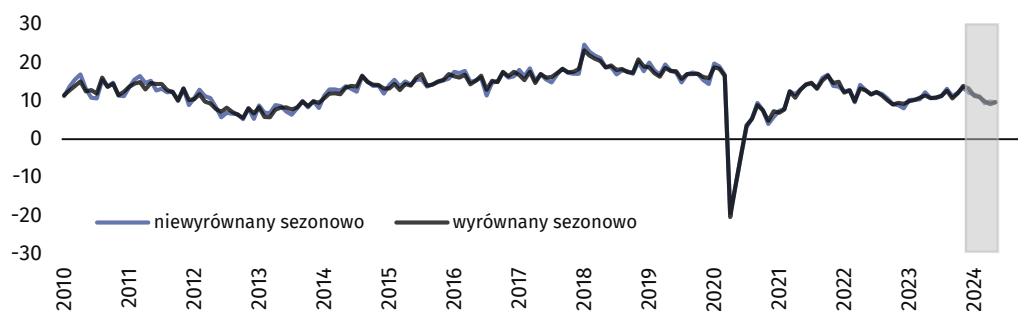
Zakwaterowanie i gastronomia (wykres 6)

Wskaźnik ogólnego klimatu koniunktury (NSA) kształtuje się w maju na poziomie plus 5,8 (przed miesiącem plus 3,8).



Informacja i komunikacja (wykres 7)

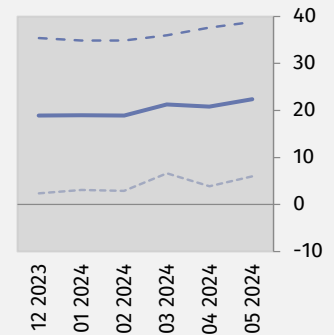
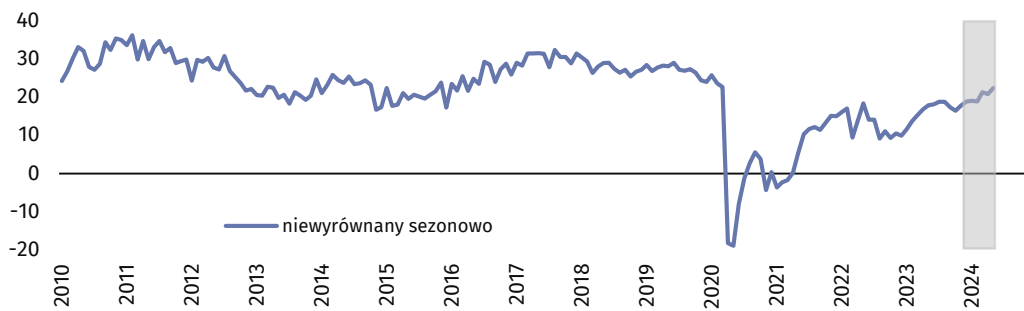
W maju wskaźnik ogólnego klimatu koniunktury (NSA) kształtuje się na poziomie plus 9,6 (w kwietniu plus 9,8).













Finanse i ubezpieczenia (wykres 8)³

W maju wskaźnik ogólnego klimatu koniunktury (NSA) kształtuje się na poziomie plus 22,4 (przed miesiącem plus 20,8).



Tabl. 1. Wskaźniki ogólnego klimatu koniunktury według rodzaju działalności







WYSZCZEGÓLNIENIE		Analogiczny miesiąc ubiegłego roku	Ubiegły miesiąc	Bieżący miesiąc	Średnia długookresowa
	Przetwórstwo przemysłowe				
	wskaźnik wyrównany sezonowo (SA)	-14,7	-9,5	-8,7	1,1
	wskaźnik niewyrównany sezonowo (NSA)	-12,2	-6,9	-6,2	1,1
	składowa "diagnostyczna" (NSA)	-13,4	-11,3	-8,5	-2,2
	Budownictwo				
	wskaźnik wyrównany sezonowo (SA)	-13,8	-4,3	-4,2	-3,5
	wskaźnik niewyrównany sezonowo (NSA)	-11,4	-2,6	-2,3	-3,5
	składowa "diagnostyczna" (NSA)	-13,5	-4,5	-3,0	-6,3
	Handel hurtowy				
	wskaźnik wyrównany sezonowo (SA)	-4,8	-0,6	0,0	2,8
	wskaźnik niewyrównany sezonowo (NSA)	-3,6	1,3	-0,1	2,8
	składowa "diagnostyczna" (NSA)	1,3	1,9	1,4	8,3
	Handel detaliczny				
	wskaźnik wyrównany sezonowo (SA)	-4,9	-0,6	-0,7	-4,2
	wskaźnik niewyrównany sezonowo (NSA)	-3,1	1,5	1,0	-4,2
	składowa "diagnostyczna" (NSA)	0,9	4,5	3,3	-3,3
	Transport i gospodarka magazynowa				
	wskaźnik wyrównany sezonowo (SA)	-6,1	-3,7	-2,4	-0,8
	wskaźnik niewyrównany sezonowo (NSA)	-5,2	-3,2	-1,5	-0,8
	składowa "diagnostyczna" (NSA)	-2,9	-2,3	0,1	0,7
	Zakwaterowanie i gastronomia				
	wskaźnik wyrównany sezonowo (SA)	-12,1	-0,1	-3,3	-0,9
	wskaźnik niewyrównany sezonowo (NSA)	-2,9	3,8	5,8	-0,9
	składowa "diagnostyczna" (NSA)	-8,3	-3,2	-2,9	-2,5
	Informacja i komunikacja				
	wskaźnik wyrównany sezonowo (SA)	10,7	9,1	9,6	17,9
	wskaźnik niewyrównany sezonowo (NSA)	10,7	9,8	9,6	17,9
	składowa "diagnostyczna" (NSA)	23,2	19,2	19,0	25,8
	Finanse i ubezpieczenia				
	wskaźnik wyrównany sezonowo (SA) ^a
	wskaźnik niewyrównany sezonowo (NSA)	17,9	20,8	22,4	25,5
	składowa "diagnostyczna" (NSA)	36,1	37,6	38,8	33,0
	składowa "prognostyczna" (NSA)	-0,3	3,9	6,0	18,0

³ Szereg niesezonowy, nie wymaga wyrównania sezonowego. Dane niewyrównane sezonowo mogą być analizowane i interpretowane w sposób analogiczny jak dane wyrównane.







Pogłębione pytania o aktualne zagadnienia gospodarcze – oceny i oczekiwania

Badanie zostało przeprowadzone od 1 do 10 dnia bieżącego miesiąca na próbie jednostek przemysłowych, budowlanych, handlowych i usługowych. Odpowiedzi na cały dodatkowy blok pytań są udzielane na zasadzie dobrowolności. W poniższej tabeli we wszystkich pytaniach prezentowany jest procent (ważony) odpowiedzi respondentów na dany wariant. Dane zostały zagregowane zgodnie z metodologią agregacji (ważenia) stosowaną standardowo w badaniu koniunktury gospodarczej.

Tabl. 2. Pogłębione pytania o aktualne zagadnienia gospodarcze

Pytania	 Przetwórstwo przemysłowe	 Budownictwo	 Handel hurtowy	 Handel detaliczny	 Transport i gospodarka magazynowa	 Zakwaterowanie i gastronomia
INWESTYCJE						
1. Jakie są aktualne przewidywania, co do poziomu inwestycji Państwa firmy w 2024 r. w odniesieniu do inwestycji zrealizowanych w 2023 r.:						
spadek poziomu inwestycji	30,0	27,1	24,1	25,7	32,1	28,5
znaczący	16,6	12,9	14,5	11,7	16,6	14,4
nieznaczny	13,4	14,2	9,6	14,0	15,5	14,1
utrzymanie poziomu inwestycji	42,1	59,9	66,0	59,1	57,0	60,1
wzrost poziomu inwestycji	27,9	13,0	9,9	15,2	10,9	11,4
nieznaczny	16,4	9,5	6,1	10,3	5,9	6,6
znaczący	11,5	3,5	3,8	4,9	5,0	4,8
2. Jakie są główne kierunki inwestowania Państwa firmy w bieżącym roku:						
procesy organizacyjne /biznesowe	13,1	7,9	16,6	12,5	8,9	7,1
szkolenie pracowników	14,9	13,1	14,5	11,7	11,0	15,6
autorskie prawa majątkowe, prawa pokrewne, licencje i koncesje (w tym programy komputerowe)	9,0	2,9	5,5	4,0	2,9	2,4
sprzęt komputerowy i telekomunikacyjny	17,4	10,8	14,0	15,7	12,4	8,8
B+R (badania + rozwój)	15,6	2,7	2,9	1,4	1,5	0,7
maszyny, urządzenia techniczne i narzędzia	76,9	39,1	23,0	25,4	23,0	25,6
grunty, budynki i budowle	20,4	12,2	15,3	24,0	13,7	14,0
środki transportu	12,3	24,2	18,6	11,4	40,8	7,0
brak planów inwestycyjnych	12,1	41,2	41,6	41,0	33,5	52,6

Tabl. 2. Pogłębione pytania o aktualne zagadnienia gospodarcze (dok.)

Pytania	 Przetwórstwo przemysłowe	 Budownictwo	 Handel hurtowy	 Handel detaliczny	 Transport i gospodarka magazynowa	 Zakwaterowanie i gastronomia
INWESTYCJE						
3. Które z poniższych barier w największym stopniu wpływają na skalę inwestycji Państwa firmy w bieżącym roku:						
wysokie koszty realizacji inwestycji	58,9	44,6	42,8	55,7	47,4	52,2
trudności w pozyskaniu zewnętrznych źródeł finansowania	10,4	15,7	10,7	11,0	13,6	10,9
długotrwałe procedury uzyskania zgody na inwestycje	17,0	12,7	11,1	8,1	8,4	7,2
problemy z zatrudnieniem pracowników	11,1	21,0	7,7	10,1	17,2	20,0
zerwane łańcuchy dostaw	3,7	1,5	2,5	1,6	4,5	0,0
wysoka inflacja	19,0	28,4	24,9	26,0	30,1	21,2
niejasne, niespójne i niestabilne przepisy prawne	20,3	28,3	29,4	25,9	24,2	24,5
niepewna sytuacja makroekonomiczna	34,1	31,4	33,4	27,7	27,6	24,7
niedostateczny popyt na produkty/usługi oferowane przez firmę	23,4	15,4	16,1	13,7	18,1	12,5
brak barier	10,1	12,0	16,8	14,9	16,0	24,7
4. Jak bieżące zmiany sytuacji Państwa firmy oraz otoczenia rynkowego wpływają na skłonność do podejmowania inwestycji:						
pozytywnie	7,9	4,5	3,1	3,2	2,7	1,6
neutralnie	63,3	70,4	68,9	69,6	70,7	72,2
negatywnie	28,8	25,1	28,0	27,2	26,6	26,2

W przypadku cytowania danych Głównego Urzędu Statystycznego prosimy o zamieszczenie informacji: „Źródło danych GUS”, a w przypadku publikowania obliczeń dokonanych na danych opublikowanych przez GUS prosimy o zamieszczenie informacji: „Opracowanie własne na podstawie danych GUS”.

Opracowanie merytoryczne:
**Departament Studiów
Makroekonomicznych i Finansów**






Dyrektor Mirosław Błazej
Tel: 22 608 37 73

Rozpowszechnianie:
Wydział Współpracy z Mediami

Tel. komórkowy: +48 695 255 032

Tel. stacjonarne: +48 22 608 38 04, +48 22 449 41 45,
+48 22 608 30 09

e-mail: obslugaprasowa@stat.gov.pl

-  stat.gov.pl
-  [@GUS_STAT](https://twitter.com/GUS_STAT)
-  [@GlownyUrzadStatystyczny](https://www.facebook.com/GlownyUrzadStatystyczny)
-  [gus_stat](https://www.instagram.com/gus_stat)
-  [glownyurządstatystyczny](https://www.youtube.com/glownyurządstatystyczny)
-  [glownyurządstatystyczny](https://www.linkedin.com/company/glownyurządstatystyczny)

Powiązane opracowania

[Koniunktura gospodarcza w przetwórstwie przemysłowym, budownictwie, handlu i usługach](#)

Informacje sygnałne – opinie formułowane przez jednostki z siedzibą w danym województwie dostępne na stronach Urzędów Statystycznych

[Infografika – Koniunktura gospodarcza w Polsce](#)

[Badanie koniunktury gospodarczej – zeszyt metodologiczny](#)

Temat dostępny w bazach danych

[Dziedzinowe Bazy Wiedzy](#)

[Bank Danych Makroekonomicznych \(BDM\)](#)

Ważniejsze pojęcia dostępne w słowniku

[Koniunktura gospodarcza](#)