

Koniunktura w przetwórstwie przemysłowym, budownictwie, handlu i usługach – lipiec 2023 r.

Pogłębione pytania o aktualne zagadnienia gospodarcze oraz wpływ wojny w Ukrainie na koniunkturę – oceny i oczekiwania

21.07.2023 r.


-14,0

Wskaźnik ogólnego klimatu koniunktury w przetwórstwie przemysłowym

W lipcu br. w większości prezentowanych obszarów gospodarki wskaźnik ogólnego klimatu koniunktury kształtuje się na poziomie zbliżonym do prezentowanego w czerwcu br., tylko w przetwórstwie przemysłowym jest on na niższym poziomie, a w budownictwie – na nieco wyższym. Wskaźnik ten we wszystkich obszarach, poza handlem detalicznym, znajduje się poniżej średniej długookresowej¹. W większości badanych obszarów sygnalizuje się brak zmian zarówno w przypadku składowych „diagnostycznych”, jak i „prognostycznych”.

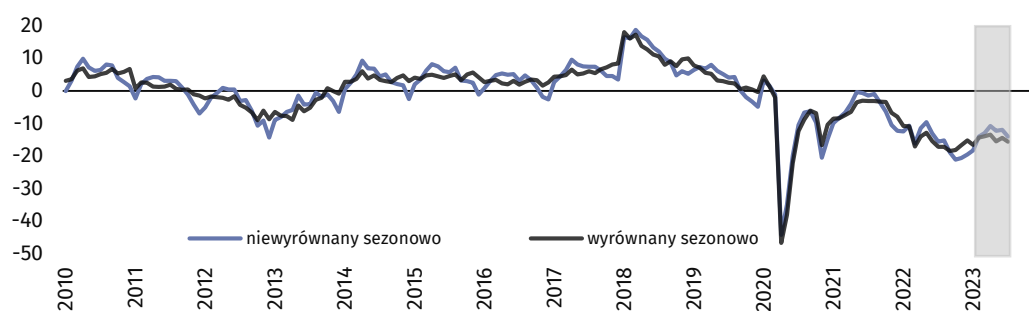
Jednostki z sekcji działalność finansowa i ubezpieczeniowa (plus 18,8) oraz informacja i komunikacja (plus 11,2) jako jedyne oceniają koniunkturę korzystnie², choć poniżej średniej długookresowej (odpowiednio plus 25,8 i plus 18,2). Najbardziej pesymistyczne oceny formułują podmioty z sekcji przetwórstwo przemysłowe (minus 14,0) oraz budownictwo (minus 7,9).

Do badania za bieżący miesiąc – odpowiedzi udzielane w okresie od 1 do 10 dnia bm. – dołączono moduł pytań diagnozujących wpływ wojny w Ukrainie na koniunkturę gospodarczą oraz dotyczących procesów cenowych (wyniki w tablicy 2).

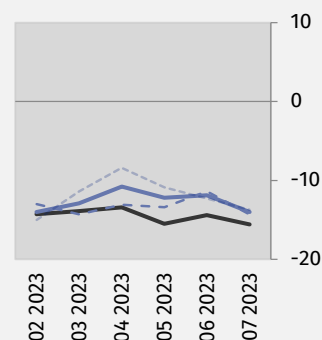


Przetwórstwo przemysłowe (wykres 1)

W lipcu wskaźnik ogólnego klimatu koniunktury (NSA³) kształtuje się na poziomie minus 14,0 – niższym od sygnalizowanego w czerwcu (minus 11,9).



Wskaźnik ogólnego klimatu koniunktury i jego składowe w ostatnich sześciu miesiącach



¹ Średnia długookresowa (średnia arytmetyczna dla poszczególnych wskaźników ogólnego klimatu koniunktury) obejmuje szeregi czasowe od 2000 r., poza usługami (od 2003 r.) i handlem hurtowym (od 2011 r.).

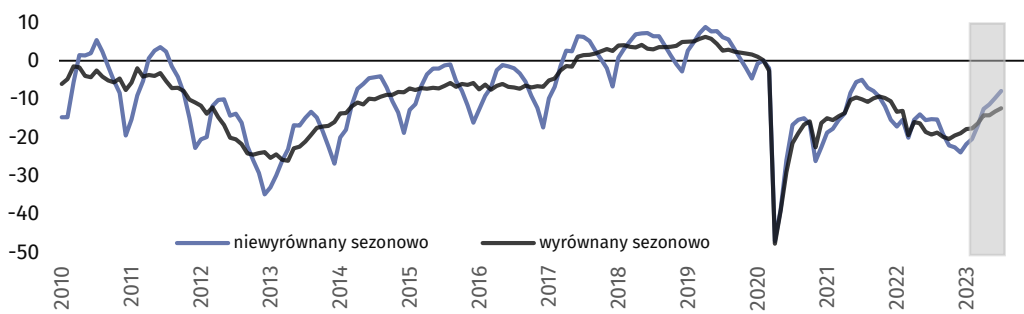
² Poprzez sformułowanie „korzystnie” (dodatnia wartość wskaźnika) rozumiemy sytuację, gdzie odsetek przedsiębiorców spodziewających się poprawy sytuacji gospodarczej ich podmiotów w najbliższych trzech miesiącach lub obserwujących taką poprawę, przeważa nad odsetkiem przedsiębiorców oczekujących jej pogorszenia.

³ NSA (non-seasonally adjusted) - wskaźnik niewyrównany sezonowo, SA (seasonally adjusted) - wskaźnik wyrównany sezonowo.



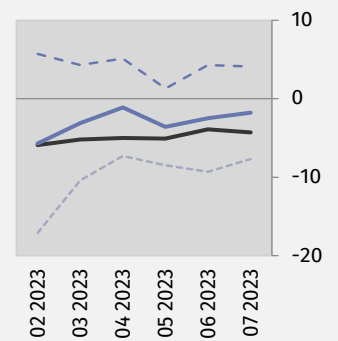
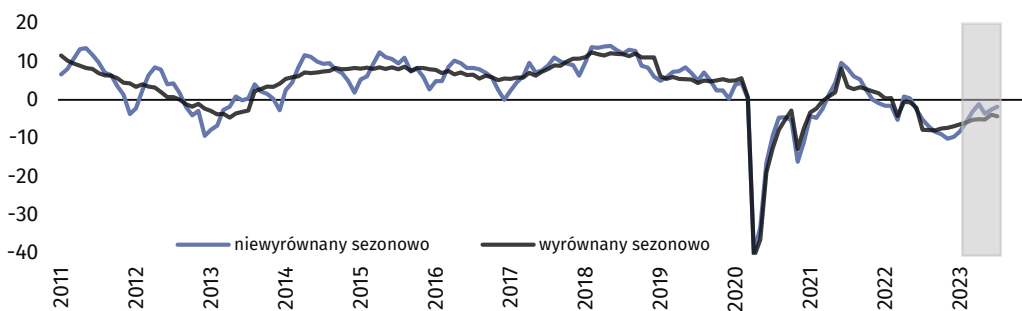
Budownictwo (wykres 2)

W lipcu wskaźnik ogólnego klimatu koniunktury (NSA) kształtuje się na poziomie minus 7,9 – nieco wyższym od notowanego przed miesiącem (minus 9,7).



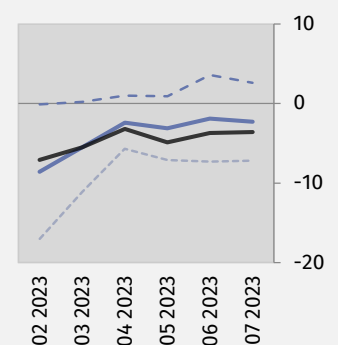
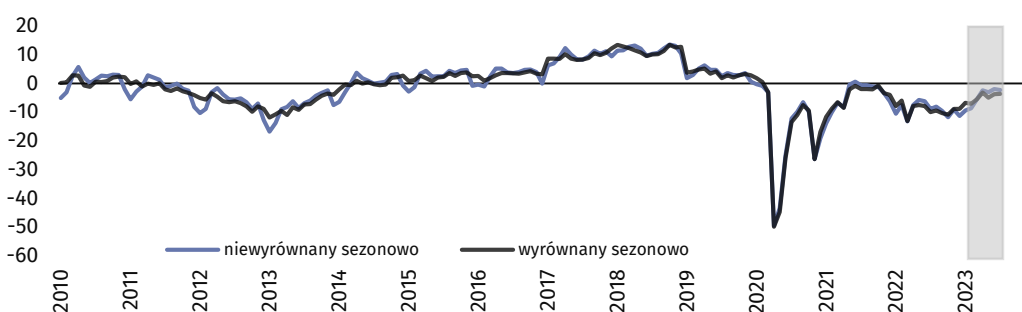
Handel hurtowy (wykres 3)

W lipcu wskaźnik ogólnego klimatu koniunktury (NSA) kształtuje się na poziomie minus 1,8 – podobnym jak w czerwcu (minus 2,5).



Handel detaliczny (wykres 4)

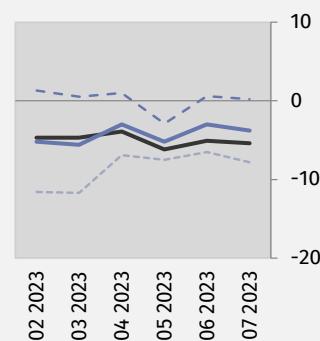
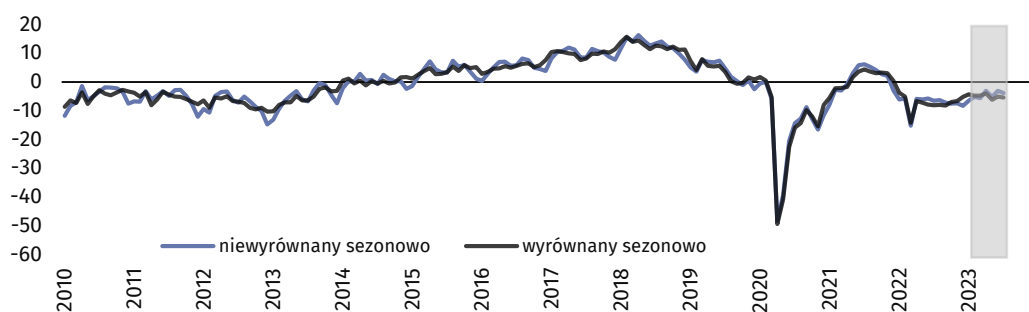
W lipcu wskaźnik ogólnego klimatu koniunktury (NSA) kształtuje się na poziomie minus 2,3 – podobnym jak przed miesiącem (minus 1,9).





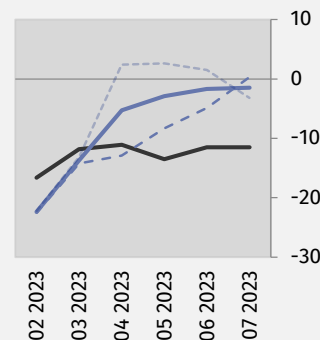
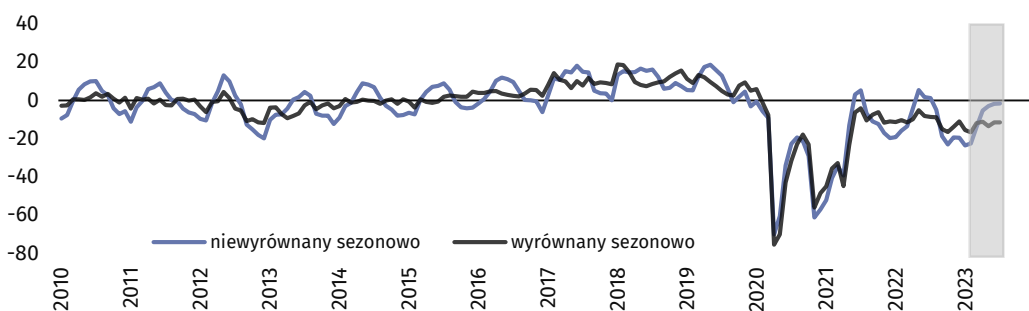
Transport i gospodarka magazynowa (wykres 5)

W lipcu wskaźnik ogólnego klimatu koniunktury (NSA) kształtuje się na poziomie minus 3,8 – zbliżonym do sygnalizowanego w czerwcu (minus 3,0).



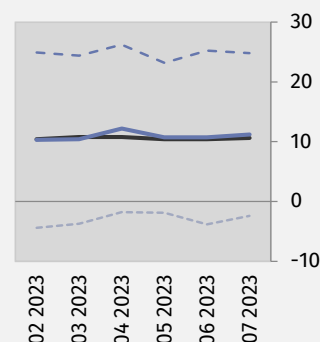
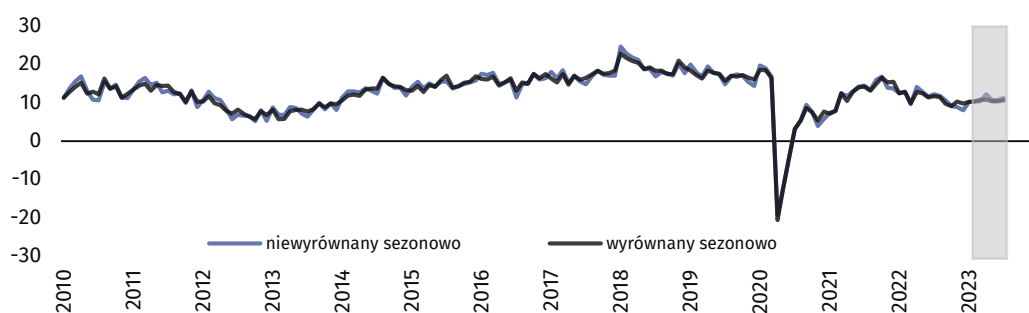
Zakwaterowanie i gastronomia (wykres 6)

Wskaźnik ogólnego klimatu koniunktury (NSA) kształtuje się w lipcu na poziomie minus 1,5 – zbliżonym do notowanego przed miesiącem (minus 1,7).



Informacja i komunikacja (wykres 7)

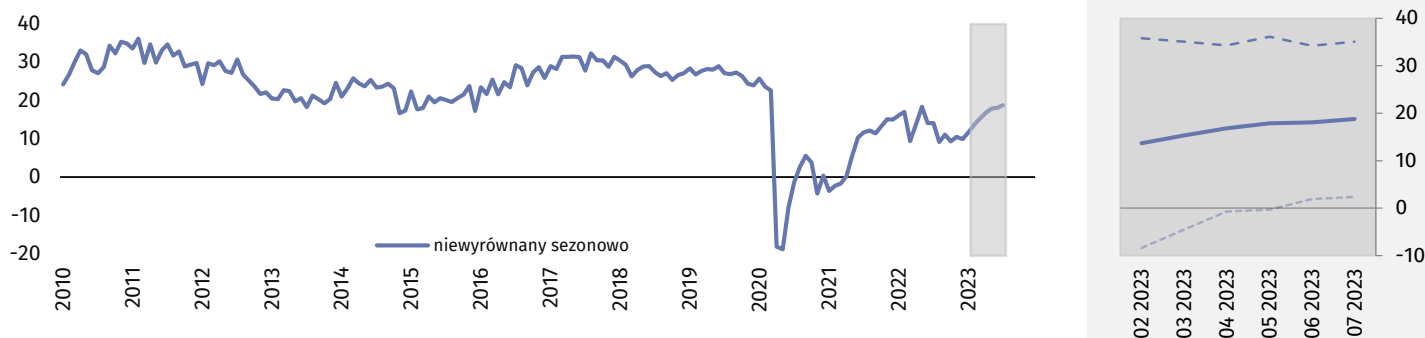
W lipcu wskaźnik ogólnego klimatu koniunktury (NSA) kształtuje się na poziomie plus 11,2 – podobnym do notowanego w czerwcu (plus 10,7).





Finanse i ubezpieczenia (wykres 8)⁴

Wskaźnik ogólnego klimatu koniunktury (NSA) kształtuje się w lipcu na poziomie plus 18,8 – zbliżonym do notowanego przed miesiącem (plus 18,1).



Tabl. 1. Wskaźniki ogólnego klimatu koniunktury według rodzaju działalności







WYSZCZEGÓLNIENIE		Analogiczny miesiąc ubiegłego roku	Ubiegły miesiąc	Bieżący miesiąc	Średnia długookresowa
Przetwórstwo przemysłowe 	wskaźnik wyrównany sezonowo (SA)	-17,2	-14,4	-15,6	1,4
	wskaźnik niewyrównany sezonowo (NSA)	-15,6	-11,9	-14,0	1,5
	składowa "diagnostyczna" (NSA)	-10,5	-11,4	-14,3	-1,8
	składowa "prognostyczna" (NSA)	-20,6	-12,3	-13,7	4,8
Budownictwo 	wskaźnik wyrównany sezonowo (SA)	-19,2	-13,2	-12,4	-3,4
	wskaźnik niewyrównany sezonowo (NSA)	-15,2	-9,7	-7,9	-3,3
	składowa "diagnostyczna" (NSA)	-10,9	-11,5	-9,3	-6,4
	składowa "prognostyczna" (NSA)	-19,5	-7,9	-6,5	-0,3
Handel hurtowy 	wskaźnik wyrównany sezonowo (SA)	-7,8	-3,9	-4,3	3,0
	wskaźnik niewyrównany sezonowo (NSA)	-5,1	-2,5	-1,8	3,1
	składowa "diagnostyczna" (NSA)	5,6	4,3	4,1	8,7
	składowa "prognostyczna" (NSA)	-15,7	-9,3	-7,7	-2,5
Handel detaliczny 	wskaźnik wyrównany sezonowo (SA)	-10,0	-3,7	-3,6	-4,3
	wskaźnik niewyrównany sezonowo (NSA)	-8,8	-1,9	-2,3	-4,3
	składowa "diagnostyczna" (NSA)	-0,3	3,6	2,6	-3,5
	składowa "prognostyczna" (NSA)	-17,3	-7,3	-7,2	-5,2
Transport i gospodarka magazynowa 	wskaźnik wyrównany sezonowo (SA)	-8,1	-5,1	-5,4	-0,7
	wskaźnik niewyrównany sezonowo (NSA)	-6,5	-3,0	-3,8	-0,7
	składowa "diagnostyczna" (NSA)	2,5	0,6	0,2	0,7
	składowa "prognostyczna" (NSA)	-15,5	-6,5	-7,8	-2,0
Zakwaterowanie i gastronomia 	wskaźnik wyrównany sezonowo (SA)	-8,6	-11,5	-11,5	-0,9
	wskaźnik niewyrównany sezonowo (NSA)	1,2	-1,7	-1,5	-0,8
	składowa "diagnostyczna" (NSA)	1,0	-4,9	0,3	-2,6
	składowa "prognostyczna" (NSA)	1,3	1,5	-3,2	1,0
Informacja i komunikacja 	wskaźnik wyrównany sezonowo (SA)	11,7	10,4	10,6	18,1
	wskaźnik niewyrównany sezonowo (NSA)	12,2	10,7	11,2	18,2
	składowa "diagnostyczna" (NSA)	26,4	25,2	24,8	26,0
	składowa "prognostyczna" (NSA)	-2,0	-3,8	-2,4	10,3
Finanse i ubezpieczenia 	wskaźnik wyrównany sezonowo (SA) ⁴
	wskaźnik niewyrównany sezonowo (NSA)	14,1	18,1	18,8	25,8
	składowa "diagnostyczna" (NSA)	29,9	34,2	35,1	32,9
	składowa "prognostyczna" (NSA)	-1,7	1,9	2,4	18,6

⁴ Szereg niesezonowy, nie wymaga wyrównania sezonowego. Dane niewyrównane sezonowo mogą być analizowane i interpretowane w sposób analogiczny jak dane wyrównane.

Pogłębione pytania o aktualne zagadnienia gospodarcze oraz wpływ wojny w Ukrainie na koniunkturę – oceny i oczekiwania







Badanie zostało przeprowadzone od 1 do 10 dnia bieżącego miesiąca na próbie jednostek przemysłowych, budowlanych, handlowych i usługowych. Pytania zostały podzielone na dwie sekcje – pytań diagnozujących wpływ wojny w Ukrainie na koniunkturę gospodarczą oraz dotyczących procesów cenowych. Odpowiedzi na cały dodatkowy blok pytań są udzielane na zasadzie dobrowolności. W poniższej tabeli we wszystkich pytaniach prezentowany jest procent (ważony) odpowiedzi respondentów na dany wariant. Dane zostały zagregowane zgodnie z metodologią agregacji (ważenia) stosowaną standardowo w badaniu koniunktury gospodarczej.

Tabl. 2. Pogłębione pytania o aktualne zagadnienia gospodarcze

Pytania	 Przetwórstwo przemysłowe	 Budownictwo	 Handel hurtowy	 Handel detaliczny	 Transport i gospodarka magazynowa	 Zakwaterowanie i gastronomia
WPŁYW WOJNY W UKRAINIE						
1. Negatywne skutki wojny w Ukrainie i jej konsekwencje dla prowadzonej przez Państwa firmę działalności gospodarczej będą w bieżącym miesiącu:						
brak negatywnych skutków	21,5	30,0	28,6	29,5	22,5	24,4
nieznaczne	63,0	56,1	57,2	59,0	60,2	60,6
poważne	13,7	10,4	9,2	8,6	12,0	10,0
zagrożające stabilności firmy	1,8	3,5	5,0	2,9	5,3	5,0
suma (brak negatywnych skutków + nieznaczne)	84,5	86,1	85,8	88,5	82,7	85,0
suma (poważne + zagrożające stabilności firmy)	15,5	13,9	14,2	11,5	17,3	15,0
2. Z zaobserwowanych w ostatnim miesiącu negatywnych skutków wojny w Ukrainie najbardziej do Państwa firmy odnoszą się:						
spadek sprzedaży/spadek przychodów	28,6	16,2	28,9	25,2	21,5	24,4
wzrost kosztów	63,6	76,9	58,5	68,6	67,9	84,8
zakłócenie w łańcuchu dostaw	32,6	24,4	24,0	18,7	22,9	8,3
duże zaburzenia organizacyjne w funkcjonowaniu przedsiębiorstwa	1,3	2,6	2,6	1,8	3,7	0,3
problemy z bieżącym finansowaniem	2,8	7,5	6,0	4,2	5,5	8,0
nadmierne zapasy	8,0	1,2	7,7	5,8	1,1	1,7
zerwanie umów ze wschodnimi kontrahentami	13,2	1,2	11,6	4,8	8,8	0,3
3. Jeżeli w Państwa firmie są zatrudnieni pracownicy z Ukrainy, to czy w związku z wojną w Ukrainie zaobserwowali Państwo w ubiegłym miesiącu:⁵						
odpływ pracowników z Ukrainy	30,4	16,9	12,4	21,1	29,0	33,4
nieznaczny	29,8	15,7	12,3	20,2	27,1	31,3
poważny	0,6	1,2	0,1	0,9	1,9	2,1
napływ pracowników z Ukrainy	29,6	15,1	11,7	21,2	27,6	38,5
nieznaczny	28,6	14,7	11,5	21,0	26,7	36,2
poważny	1,0	0,4	0,2	0,2	0,9	2,3
nie dotyczy	67,7	82,4	86,5	77,5	69,9	60,5

⁵ Dopuszczalne było równoczesne zaznaczenie po jednej odpowiedzi dla każdego z wariantów („odpływ” i „napływ”), w związku z tym suma wariantów może przekroczyć 100%. Odpowiedź „nie dotyczy” zaznaczana była w przypadku, gdy firma nie zatrudnia pracowników z Ukrainy lub nie zaobserwowała w ubiegłym miesiącu ich „odpływu” czy „napływu”.

Tabl. 2. Pogłębione pytania o aktualne zagadnienia gospodarcze (dok.)







Pytania						
PROCESY CENOWE						
4. Jak Państwa zdaniem kształtować się będą ceny usług/materiałów/surowców wykorzystywanych przez Państwa firmę w ramach prowadzonej działalności gospodarczej?						
w krótkim okresie (1-3 miesiące) - w porównaniu z aktualną sytuacją						
wzrosną szybciej	9,6	14,2	12,1	18,1	13,6	30,9
wzrosną wolniej	45,1	56,8	49,4	50,5	51,8	50,7
ustabilizują się	37,1	27,1	33,6	30,0	29,0	15,5
spadną	8,2	1,9	4,9	1,4	5,6	2,9
w dłuższym okresie (najbliższe 12 miesięcy) - w porównaniu z aktualną sytuacją						
wzrosną szybciej	7,2	12,9	10,3	15,6	12,8	24,6
wzrosną wolniej	44,8	53,0	49,0	48,8	50,0	48,0
ustabilizują się	42,7	32,0	37,2	33,5	32,8	24,3
spadną	5,3	2,1	3,5	2,1	4,4	3,1
5. Które z poniższych czynników w największym stopniu wpłyną na koszty funkcjonowania Państwa firmy w okresie najbliższego kwartału?						
wzrost kosztów						
ceny energii i paliw	77,2	83,6	80,1	83,5	87,5	88,2
ceny czynszu, najmu lokali, itp.	40,9	47,0	51,4	62,9	54,2	63,0
ceny komponentów i usług	70,6	68,3	61,6	58,5	59,1	69,8
koszty zatrudnienia	83,3	85,3	79,7	83,5	82,7	86,5
ceny importu bezpośredniego	37,5	33,7	38,4	34,7	33,1	30,5
zmiany w przepisach i wymogach prawnych	41,5	50,6	50,1	47,3	46,5	46,5
koszty finansowania (kredyty, pożyczki, itp.)	45,6	55,4	50,9	52,6	49,4	49,1
inne	25,0	34,3	29,8	28,3	34,7	27,3
spadek kosztów						
ceny energii i paliw	10,2	3,3	5,0	5,6	4,8	2,1
ceny czynszu, najmu lokali, itp.	4,6	4,9	3,2	4,0	2,9	1,8
ceny komponentów i usług	5,8	2,4	3,3	3,2	2,5	4,4
koszty zatrudnienia	1,1	2,0	1,4	1,5	1,3	3,5
ceny importu bezpośredniego	6,3	8,1	5,7	4,4	4,9	10,4
zmiany w przepisach i wymogach prawnych	3,7	3,9	2,6	2,1	3,0	6,7
koszty finansowania (kredyty, pożyczki, itp.)	7,6	5,6	5,9	4,1	3,4	5,8
inne	5,9	5,4	5,2	4,3	3,6	8,3
6. Czy obserwowane i przewidywane zmiany w warunkach finansowania przedsiębiorstwa (koszty kredytów bankowych i ich dostępność, kredyt kupiecki, odroczone płatności, itp.) spowodują, w najbliższych 12 miesiącach, w przypadku:						
decyzji inwestycyjnych						
odłożenie	34,0	36,9	31,7	32,9	27,5	30,4
przyspieszenie	5,3	2,8	1,4	2,7	3,3	1,5
nie mam zdania	60,7	60,3	66,9	64,4	69,2	68,1
produkcji/sprzedaży						
ograniczenie	21,1	24,0	21,7	23,0	18,8	22,2
wzrost	7,0	7,4	6,1	6,1	3,7	6,1
nie mam zdania	71,9	68,6	72,2	70,9	77,5	71,7
zatrudnienia						
ograniczenie	27,0	27,7	26,7	27,7	24,5	24,8
wzrost	5,6	6,4	4,7	5,8	4,6	5,4
nie mam zdania	67,4	65,9	68,6	66,5	70,9	69,8

W przypadku cytowania danych Głównego Urzędu Statystycznego prosimy o zamieszczenie informacji: „Źródło danych GUS”, a przypadku publikowania obliczeń dokonanych na danych opublikowanych przez GUS prosimy o zamieszczenie informacji: „Opracowanie własne na podstawie danych GUS”.

Opracowanie merytoryczne:
**Departament Studiów
Makroekonomicznych i Finansów**
Dyrektor Mirosław Błazej
Tel: 22 608 37 73

Wydział Współpracy z Mediami
Tel: 22 608 38 04
e-mail: obslugaprasowa@stat.gov.pl

Rozpowszechnianie:
Rzecznik Prasowy Prezesa GUS
Karolina Banaszek
Tel: 695 255 011

-  stat.gov.pl
-  [@GUS_STAT](https://twitter.com/GUS_STAT)
-  [@GlownyUrzadStatystyczny](https://www.facebook.com/GlownyUrzadStatystyczny)
-  [gus_stat](https://www.instagram.com/gus_stat)
-  [glownyurządstatystycznygus](https://www.youtube.com/glownyurządstatystycznygus)
-  [glownyurządstatystyczny](https://www.linkedin.com/company/glownyurządstatystyczny)

Powiązane opracowania

[Koniunktura gospodarcza w przetwórstwie przemysłowym, budownictwie, handlu i usługach](#)

Informacje sygnałowe – opinie formułowane przez jednostki z siedzibą w danym województwie dostępne na stronach Urzędów Statystycznych

[Infografika – Koniunktura gospodarcza w Polsce](#)

[Badanie koniunktury gospodarczej – zeszyt metodologiczny](#)

Temat dostępny w bazach danych

[Dziedzina Baza Wiedzy Koniunktura Gospodarcza](#)

[Bank Danych Makroekonomicznych \(BDM\)](#)

Ważniejsze pojęcia dostępne w słowniku

[Koniunktura gospodarcza](#)