

# Koniunktura w przetwórstwie przemysłowym, budownictwie, handlu i usługach – maj 2023 r.

## Pogłębione pytania o aktualne zagadnienia gospodarcze oraz wpływ wojny w Ukrainie na koniunkturę – oceny i oczekiwania

22.05.2023 r.


**-12,2**

Wskaźnik ogólnego klimatu koniunktury w przetwórstwie przemysłowym

W maju br. w większości prezentowanych obszarów gospodarki wskaźnik ogólnego klimatu koniunktury kształtuje się na poziomie zbliżonym do prezentowanego w kwietniu br. Wskaźnik ten we wszystkich obszarach, poza handlem detalicznym, znajduje się poniżej średniej długookresowej<sup>1</sup>. W większości badanych obszarów sygnalizuje się brak zmian lub pogorszenie składowych „diagnostycznych”, natomiast w przypadku „prognostycznych” brak zmian.

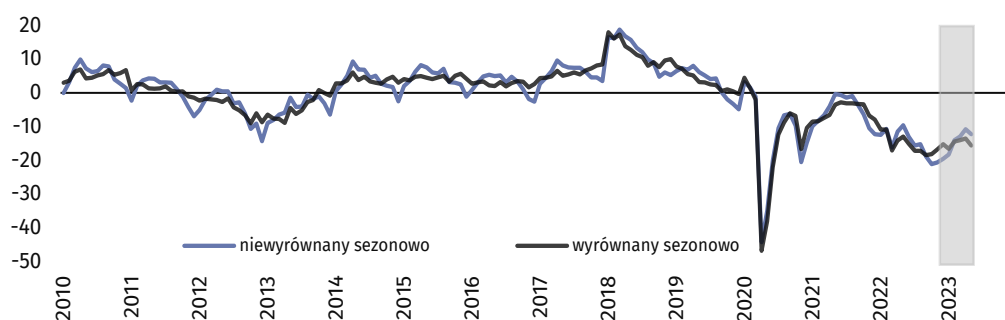
Jednostki z sekcji działalność finansowa i ubezpieczeniowa (plus 17,9) oraz informacja i komunikacja (plus 10,7) jako jedyne oceniają koniunkturę korzystnie<sup>2</sup>, choć poniżej średniej długookresowej (odpowiednio plus 25,9 i plus 18,2). Najbardziej pesymistyczne oceny formułują podmioty z sekcji przetwórstwo przemysłowe (minus 12,2) oraz budownictwo (minus 11,4).

Do badania za bieżący miesiąc – odpowiedzi udzielane w okresie od 1 do 10 dnia bm. – dołączono moduł pytań diagnozujących wpływ wojny w Ukrainie na koniunkturę gospodarczą oraz dotyczących inwestycji (wyniki w tablicy 2).

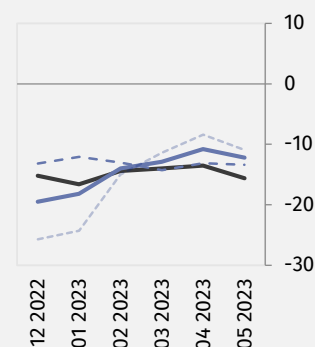
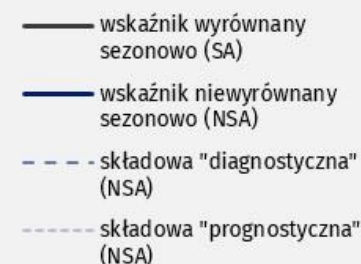


### Przetwórstwo przemysłowe (wykres 1)

W maju wskaźnik ogólnego klimatu koniunktury (NSA<sup>3</sup>) kształtuje się na poziomie minus 12,2 – zbliżonym do sygnalizowanego w kwietniu (minus 10,8).



Wskaźnik ogólnego klimatu koniunktury i jego składowe w ostatnich sześciu miesiącach



<sup>1</sup> Średnia długookresowa (średnia arytmetyczna dla poszczególnych wskaźników ogólnego klimatu koniunktury) obejmuje szeregi czasowe od 2000 r., poza usługami (od 2003 r.) i handlem hurtowym (od 2011 r.).

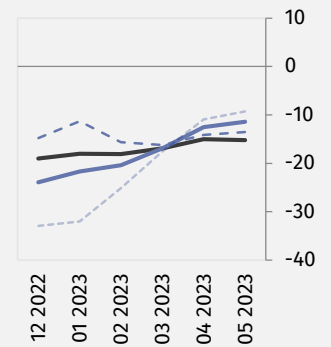
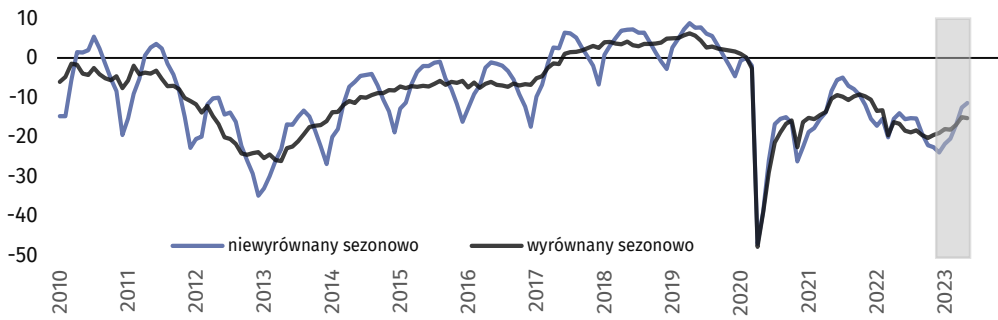
<sup>2</sup> Poprzez sformułowanie „korzystnie” (dodatnia wartość wskaźnika) rozumiemy sytuację, gdzie odsetek przedsiębiorców spodziewających się poprawy sytuacji gospodarczej ich podmiotów w najbliższych trzech miesiącach lub obserwujących taką poprawę, przeważa nad odsetkiem przedsiębiorców oczekujących jej pogorszenia.

<sup>3</sup> NSA (non-seasonally adjusted) - wskaźnik niewyrównany sezonowo, SA (seasonally adjusted) - wskaźnik wyrównany sezonowo.



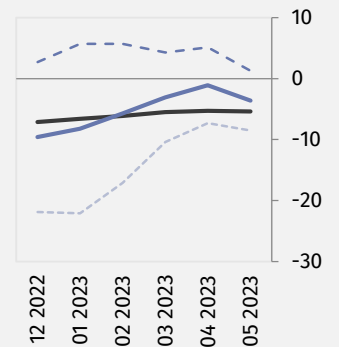
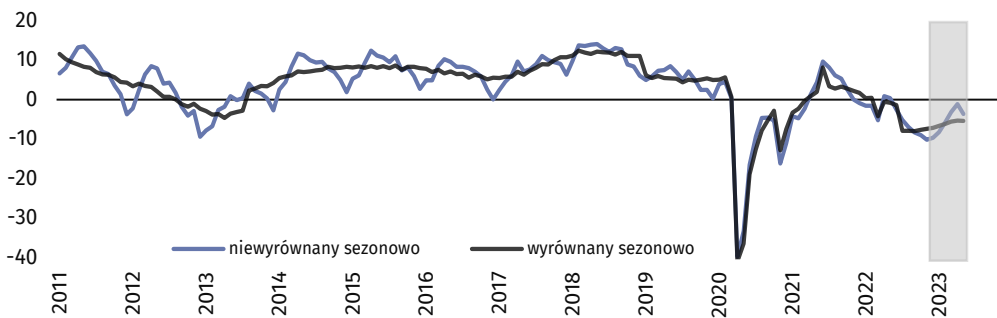
### Budownictwo (wykres 2)

W maju wskaźnik ogólnego klimatu koniunktury (NSA) kształtuje się na poziomie minus 11,4 – zbliżonym do notowanego przed miesiącem (minus 12,5).



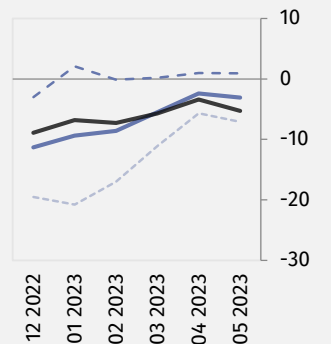
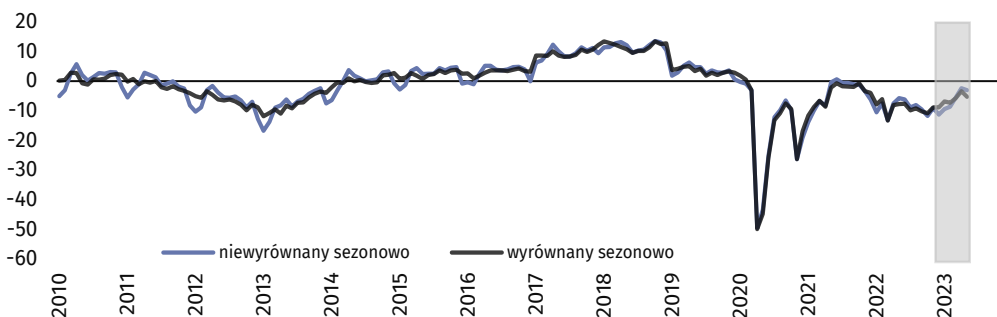
### Handel hurtowy (wykres 3)

W maju wskaźnik ogólnego klimatu koniunktury (NSA) kształtuje się na poziomie minus 3,6 – niższym niż w kwietniu (minus 1,1).



### Handel detaliczny (wykres 4)

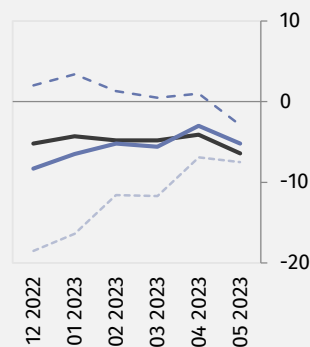
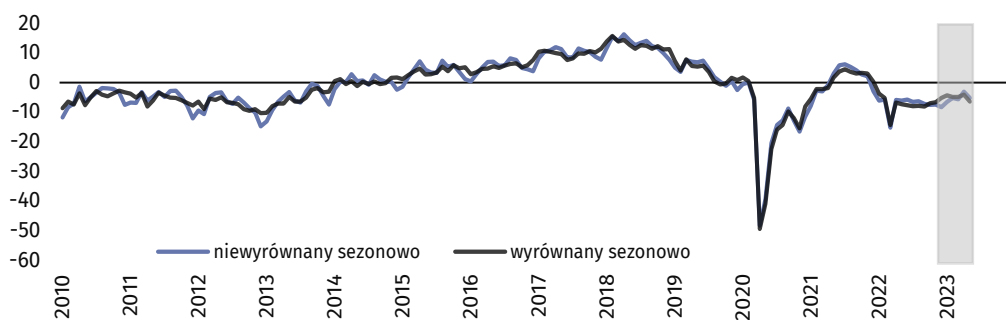
W maju wskaźnik ogólnego klimatu koniunktury (NSA) kształtuje się na poziomie minus 3,1 – podobnym jak przed miesiącem (minus 2,4).





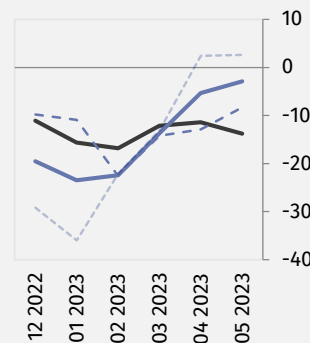
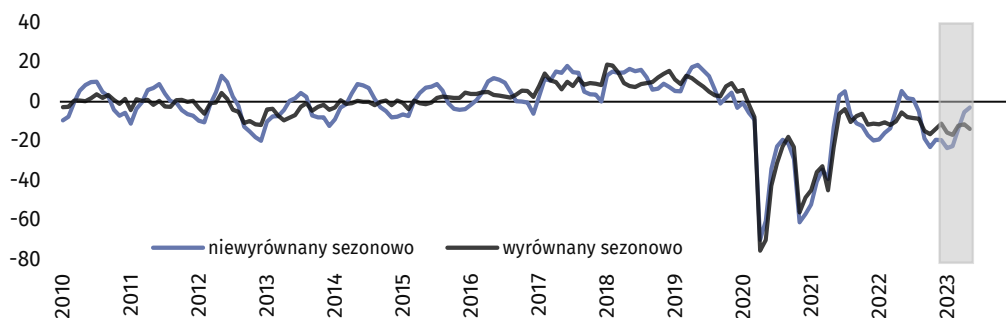
### Transport i gospodarka magazynowa (wykres 5)

W maju wskaźnik ogólnego klimatu koniunktury (NSA) kształtuje się na poziomie minus 5,2 – niższym od sygnalizowanego w kwietniu (minus 3,0).



### Zakwaterowanie i gastronomia (wykres 6)

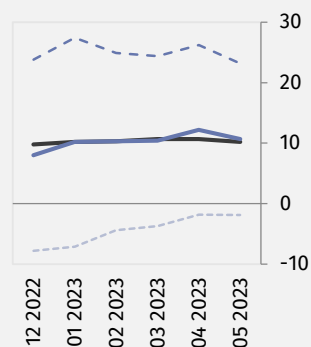
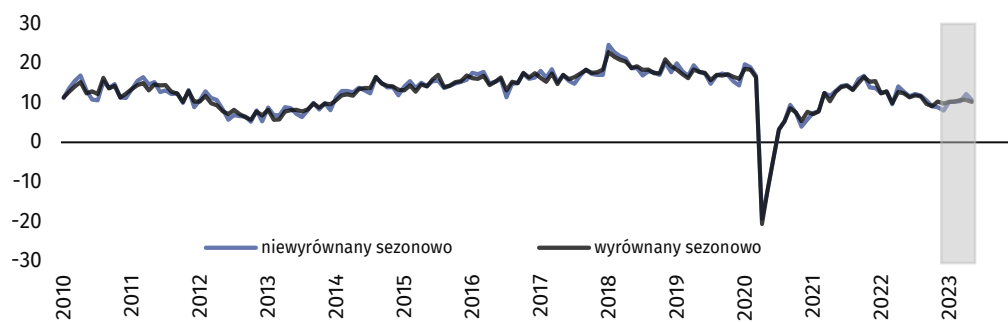
Wskaźnik ogólnego klimatu koniunktury (NSA) kształtuje się w maju na poziomie minus 2,9 – wyższym od notowanego przed miesiącem (minus 5,3).





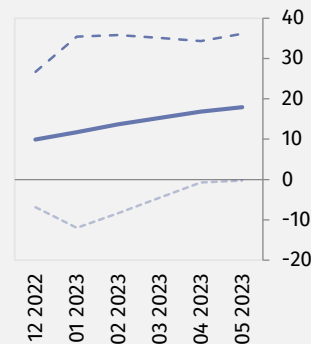
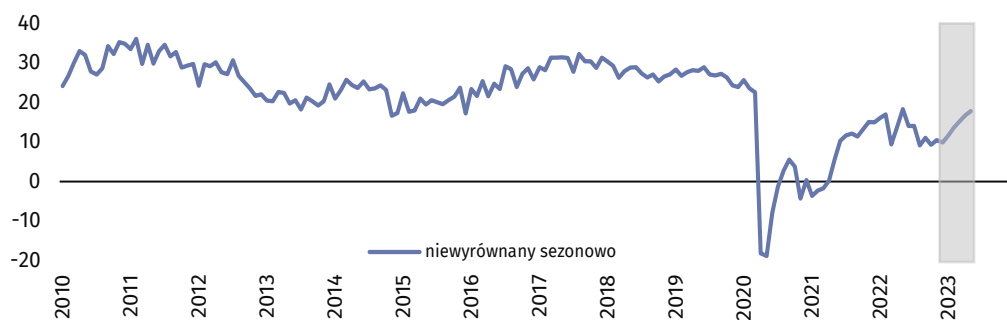
### Informacja i komunikacja (wykres 7)

W maju wskaźnik ogólnego klimatu koniunktury (NSA) kształtuje się na poziomie plus 10,7 – zbliżonym do sygnalizowanego w kwietniu (plus 12,2).











### Finanse i ubezpieczenia (wykres 8)<sup>4</sup>

Wskaźnik ogólnego klimatu koniunktury (NSA) kształtuje się w maju na poziomie plus 17,9 – podobnym do notowanego przed miesiącem (plus 16,8).



<sup>4</sup> Szereg niesezonowy, nie wymaga wyrównania sezonowego. Dane niewyrównane sezonowo mogą być analizowane i interpretowane w sposób analogiczny jak dane wyrównane.

**Tablica 1. Wskaźniki ogólnego klimatu koniunktury według rodzaju działalności**







	WYSZCZEGÓLNIENIE	Analogiczny miesiąc ubiegłego roku	Ubiegły miesiąc	Bieżący miesiąc	Średnia długookresowa
<b>Przetwórstwo przemysłowe</b> 	wskaźnik wyrównany sezonowo (SA)	-12,9	-13,5	<b>-15,6</b>	1,5
	wskaźnik niewyrównany sezonowo (NSA)	-9,6	-10,8	<b>-12,2</b>	1,6
	składowa "diagnostyczna" (NSA)	-6,9	-13,1	<b>-13,4</b>	-1,8
	składowa "prognostyczna" (NSA)	-12,3	-8,4	<b>-10,9</b>	4,9
<b>Budownictwo</b> 	wskaźnik wyrównany sezonowo (SA)	-16,6	-15,0	<b>-15,2</b>	-3,3
	wskaźnik niewyrównany sezonowo (NSA)	-14,0	-12,5	<b>-11,4</b>	-3,3
	składowa "diagnostyczna" (NSA)	-11,2	-14,1	<b>-13,5</b>	-6,3
	składowa "prognostyczna" (NSA)	-16,7	-10,9	<b>-9,3</b>	-0,3
<b>Handel hurtowy</b> 	wskaźnik wyrównany sezonowo (SA)	-0,8	-5,3	<b>-5,4</b>	3,1
	wskaźnik niewyrównany sezonowo (NSA)	0,4	-1,1	<b>-3,6</b>	3,2
	składowa "diagnostyczna" (NSA)	9,6	5,1	<b>1,3</b>	8,7
	składowa "prognostyczna" (NSA)	-8,8	-7,3	<b>-8,5</b>	-2,5
<b>Handel detaliczny</b> 	wskaźnik wyrównany sezonowo (SA)	-7,7	-3,4	<b>-5,3</b>	-4,3
	wskaźnik niewyrównany sezonowo (NSA)	-5,7	-2,4	<b>-3,1</b>	-4,3
	składowa "diagnostyczna" (NSA)	-0,9	1,0	<b>0,9</b>	-3,5
	składowa "prognostyczna" (NSA)	-10,5	-5,7	<b>-7,1</b>	-5,2
<b>Transport i gospodarka magazynowa</b> 	wskaźnik wyrównany sezonowo (SA)	-7,3	-4,1	<b>-6,4</b>	-0,6
	wskaźnik niewyrównany sezonowo (NSA)	-6,1	-3,0	<b>-5,2</b>	-0,7
	składowa "diagnostyczna" (NSA)	1,7	1,0	<b>-2,9</b>	0,7
	składowa "prognostyczna" (NSA)	-13,8	-6,9	<b>-7,5</b>	-2,0
<b>Zakwaterowanie i gastronomia</b> 	wskaźnik wyrównany sezonowo (SA)	-5,4	-11,4	<b>-13,8</b>	-0,8
	wskaźnik niewyrównany sezonowo (NSA)	5,4	-5,3	<b>-2,9</b>	-0,8
	składowa "diagnostyczna" (NSA)	-3,8	-12,9	<b>-8,3</b>	-2,6
	składowa "prognostyczna" (NSA)	14,5	2,4	<b>2,6</b>	1,0
<b>Informacja i komunikacja</b> 	wskaźnik wyrównany sezonowo (SA)	12,4	10,7	<b>10,2</b>	18,2
	wskaźnik niewyrównany sezonowo (NSA)	12,8	12,2	<b>10,7</b>	18,2
	składowa "diagnostyczna" (NSA)	26,8	26,2	<b>23,2</b>	26,0
	składowa "prognostyczna" (NSA)	-1,3	-1,8	<b>-1,9</b>	10,4
<b>Finanse i ubezpieczenia</b> 	wskaźnik wyrównany sezonowo (SA) <sup>5</sup>	.	.	.	.
	wskaźnik niewyrównany sezonowo (NSA)	18,4	16,8	<b>17,9</b>	25,9
	składowa "diagnostyczna" (NSA)	30,4	34,3	<b>36,1</b>	32,9
	składowa "prognostyczna" (NSA)	6,4	-0,7	<b>-0,3</b>	18,8

<sup>5</sup> Szereg niesezonowy, nie wymaga wyrównania sezonowego. Te dane niewyrównane sezonowo mogą być analizowane i interpretowane w sposób analogiczny jak dane wyrównane.

# Pogłębione pytania o aktualne zagadnienia gospodarcze oraz wpływ wojny w Ukrainie na koniunkturę – oceny i oczekiwania







Badanie zostało przeprowadzone od 1 do 10 dnia bieżącego miesiąca na próbie jednostek przemysłowych, budowlanych, handlowych i usługowych. Pytania zostały podzielone na dwie sekcje – pytań dotyczących wpływu wojny w Ukrainie na koniunkturę gospodarczą oraz dotyczących inwestycji. Odpowiedzi na cały dodatkowy blok pytań są udzielane na zasadzie dobrowolności. W poniższej tabeli we wszystkich pytaniach prezentowany jest procent (ważony) odpowiedzi respondentów na dany wariant. Dane zostały zagregowane zgodnie z metodologią agregacji (ważenia) stosowaną standardowo w badaniu koniunktury gospodarczej.

**Tablica 2. Pogłębione pytania o aktualne zagadnienia gospodarcze**

Pytania						
	Przetwórstwo przemysłowe	Budownictwo	Handel hurtowy	Handel detaliczny	Transport i gospodarka magazynowa	Zakwaterowanie i gastronomia
<b>WPŁYW WOJNY W UKRAINIE</b>						
<b>1. Negatywne skutki wojny w Ukrainie i jej konsekwencje dla prowadzonej przez Państwa firmę działalności gospodarczej będą w bieżącym miesiącu:</b>						
brak negatywnych skutków	19,5	26,8	25,8	26,7	26,4	28,4
nieznaczne	64,8	55,7	58,9	60,3	55,3	60,3
poważne	13,4	12,3	11,7	9,7	12,9	8,1
zagrożające stabilności firmy	2,3	5,2	3,6	3,3	5,4	3,2
suma (brak negatywnych skutków + nieznaczne)	84,3	82,5	84,7	87,0	81,7	88,7
suma (poważne + zagrożające stabilności firmy)	15,7	17,5	15,3	13,0	18,3	11,3
<b>2. Z zaobserwowanych w ostatnim miesiącu negatywnych skutków wojny w Ukrainie najbardziej do Państwa firmy odnoszą się:</b>						
spadek sprzedaży/spadek przychodów	26,7	18,1	29,8	24,6	21,4	23,1
wzrost kosztów	64,9	76,1	61,0	70,8	69,9	85,3
zakłócenie w łańcuchu dostaw	34,7	27,1	26,9	20,2	21,0	7,4
duże zaburzenia organizacyjne w funkcjonowaniu przedsiębiorstwa	1,7	3,4	2,1	1,5	4,5	0,5
problemy z bieżącym finansowaniem	3,3	8,4	5,9	4,0	5,8	5,8
nadmierne zapasy	7,8	2,1	9,0	5,2	0,9	0,1
zerwanie umów ze wschodnimi kontrahentami	14,8	2,1	9,2	3,8	9,0	0,8
<b>3. Jeżeli w Państwa firmie są zatrudnieni pracownicy z Ukrainy, to czy w związku z wojną w Ukrainie zaobserwowali Państwo w ubiegłym miesiącu:<sup>6</sup></b>						
odpływ pracowników z Ukrainy	31,2	17,7	11,3	18,5	29,2	34,5
nieznaczny	30,3	16,1	11,1	18,4	27,8	33,7
poważny	0,9	1,6	0,2	0,1	1,4	0,8
napływ pracowników z Ukrainy	29,6	15,9	10,8	20,7	27,9	39,5
nieznaczny	28,8	15,4	10,5	20,4	27,0	37,7
poważny	0,8	0,5	0,3	0,3	0,9	1,8
nie dotyczy	66,9	81,4	87,6	78,8	69,3	59,3

<sup>6</sup> Dopuszczalne było równoczesne zaznaczenie po jednej odpowiedzi dla każdego z wariantów („odpływ” i „napływ”), w związku z tym suma wariantów może przekroczyć 100%. Odpowiedź „nie dotyczy” zaznaczana była w przypadku, gdy firma nie zatrudnia pracowników z Ukrainy lub nie zaobserwowała w ubiegłym miesiącu ich „odpływu” czy „napływu”.

**Tablica 2. Pogłębione pytania o aktualne zagadnienia gospodarcze (dok.)**

Pytania	 Przetwórstwo przemysłowe	 Budownictwo	 Handel hurtowy	 Handel detaliczny	 Transport i gospodarka magazynowa	 Zakwaterowanie i gastronomia
---------	--	---	--	---	--	--

**INWESTYCJE**

**4. Jakie są aktualne przewidywania, co do poziomu inwestycji Państwa firmy w 2023 r. w odniesieniu do inwestycji zrealizowanych w 2022 r.:**

spadek poziomu inwestycji	35,9	40,7	29,5	36,2	33,5	35,7
znaczący	18,8	18,2	15,4	18,1	16,1	18,7
nieznaczący	17,1	22,5	14,1	18,1	17,4	17,0
utrzymanie poziomu inwestycji	42,2	49,6	59,5	51,7	52,1	45,9
wzrost poziomu inwestycji	21,9	9,7	11,0	12,1	14,4	18,4
nieznaczący	11,0	8,2	6,5	9,9	7,7	13,2
znaczący	10,9	1,5	4,5	2,2	6,7	5,2

**5. Jakie są główne kierunki inwestowania Państwa firmy w bieżącym roku:**

procesy organizacyjne/biznesowe	15,4	7,2	16,1	15,3	9,5	12,6
szkolenie pracowników	15,7	15,2	13,5	18,1	13,3	15,9
autorskie prawa majątkowe, prawa pokrewne, licencje i koncesje (w tym programy komputerowe)	4,3	3,3	4,4	7,1	4,6	1,5
sprzęt komputerowy i telekomunikacyjny	12,2	11,9	12,9	15,2	14,2	5,7
B+R (badania + rozwój)	13,7	3,9	4,2	0,6	1,7	1,7
maszyny, urządzenia techniczne i narzędzia	74,2	37,6	22,7	22,9	24,7	20,2
grunty, budynki i budowle	20,7	11,4	13,5	18,8	13,8	13,4
środki transportu	10,4	24,3	16,0	9,5	47,4	7,2
brak planów inwestycyjnych	14,0	43,9	42,0	41,5	29,2	51,3

**6. Które z poniższych barier w największym stopniu wpływają na skalę inwestycji Państwa firmy w bieżącym roku:**

wysokie koszty realizacji inwestycji	57,4	54,2	43,7	51,8	51,6	53,5
trudności w pozyskaniu zewnętrznych źródeł finansowania	12,9	15,5	9,5	10,5	13,2	16,6
długotrwałe procedury uzyskania zgody na inwestycje	12,4	11,0	9,4	7,0	7,1	6,5
problemy z zatrudnieniem pracowników	9,1	15,1	7,1	8,4	19,7	13,6
zerwane łańcuchy dostaw	8,1	5,3	5,4	4,4	7,5	1,6
wysoka inflacja	54,3	64,0	52,0	60,2	54,6	62,1
niejasne, niespójne i niestabilne przepisy prawne	24,3	31,1	33,2	29,5	33,3	34,2
niepewna sytuacja makroekonomiczna	41,0	34,5	35,6	34,6	34,1	34,6
niedostateczny popyt na produkty/usługi oferowane przez firmę	17,6	13,6	13,9	10,0	11,5	18,2
brak barier	9,1	9,3	15,0	12,3	10,9	12,1

**7. Jak bieżące zmiany sytuacji Państwa firmy oraz otoczenia rynkowego wpływają na skłonność do podejmowania inwestycji:**







pozytywnie	3,3	2,1	2,0	1,6	4,5	1,9
neutralnie	58,4	52,0	57,6	58,0	56,1	49,5
negatywnie	38,3	45,9	40,4	40,4	39,4	48,6

W przypadku cytowania danych Głównego Urzędu Statystycznego prosimy o zamieszczenie informacji: „Źródło danych GUS”, a przypadku publikowania obliczeń dokonanych na danych opublikowanych przez GUS prosimy o zamieszczenie informacji: „Opracowanie własne na podstawie danych GUS”.

Opracowanie merytoryczne:  
**Departament Studiów  
Makroekonomicznych i Finansów**  
**Dyrektor Mirosław Błazej**  
Tel: 22 608 37 73

**Wydział Współpracy z Mediami**  
Tel: 22 608 38 04  
**e-mail: [obslugaprasowa@stat.gov.pl](mailto:obslugaprasowa@stat.gov.pl)**

Rozpowszechnianie:  
**Rzecznik Prasowy Prezesa GUS**  
**Karolina Banaszek**  
Tel: 695 255 011

-  [stat.gov.pl](http://stat.gov.pl)
-  [@GUS\\_STAT](https://twitter.com/GUS_STAT)
-  [@GlownyUrzadStatystyczny](https://www.facebook.com/GlownyUrzadStatystyczny)
-  [gus\\_stat](https://www.instagram.com/gus_stat)
-  [glownyurządstatystycznygus](https://www.youtube.com/glownyurządstatystycznygus)
-  [glownyurządstatystyczny](https://www.linkedin.com/company/glownyurządstatystyczny)

#### **Powiązane opracowania**

[Koniunktura gospodarcza w przetwórstwie przemysłowym, budownictwie, handlu i usługach](#)

Informacje sygnałowe – opinie formułowane przez jednostki z siedzibą w danym województwie dostępne na stronach Urzędów Statystycznych

[Infografika – Koniunktura gospodarcza w Polsce](#)

[Badanie koniunktury gospodarczej – zeszyt metodologiczny](#)

#### **Temat dostępny w bazach danych**

[Dziedzinowa Baza Wiedzy Koniunktura Gospodarcza](#)

[Bank Danych Makroekonomicznych \(BDM\)](#)

#### **Ważniejsze pojęcia dostępne w słowniku**

[Koniunktura gospodarcza](#)