

Koniunktura w przetwórstwie przemysłowym, budownictwie, handlu i usługach – grudzień 2021 r.

Wpływ pandemii COVID-19 na koniunkturę – oceny i oczekiwania (Aneks)

21.12.2021 r.

-12,2

Wskaźnik ogólnego klimatu koniunktury w przetwórstwie przemysłowym (NSA)

W grudniu br. wskaźnik ogólnego klimatu koniunktury w większości prezentowanych obszarów gospodarki kształtuje się na poziomie niższym od notowanego w listopadzie.

W większości badanych obszarów odnotowuje się pogorszenie składowych „prognostycznych”, natomiast w przypadku „diagnostycznych” – pogorszenie lub brak zmian.

Najlepiej i jednocześnie korzystnie¹ koniunkturę

oceniają jednostki z sekcji działalność finansowa i ubezpieczeniowa oraz informacja i komunikacja, natomiast najbardziej pesymistycznie – podmioty z sekcji zakwaterowanie i gastronomia.

Do badania za bieżący miesiąc – odpowiedzi udzielane w okresie od 1 do 10 grudnia – dołączono moduł pytań diagnozujący wpływ pandemii COVID-19 na koniunkturę gospodarczą (wyniki w Aneksie).

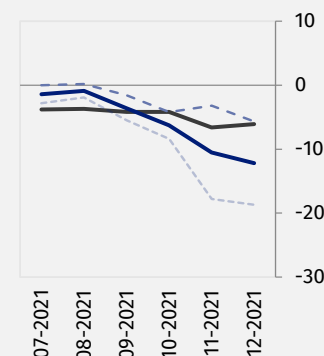
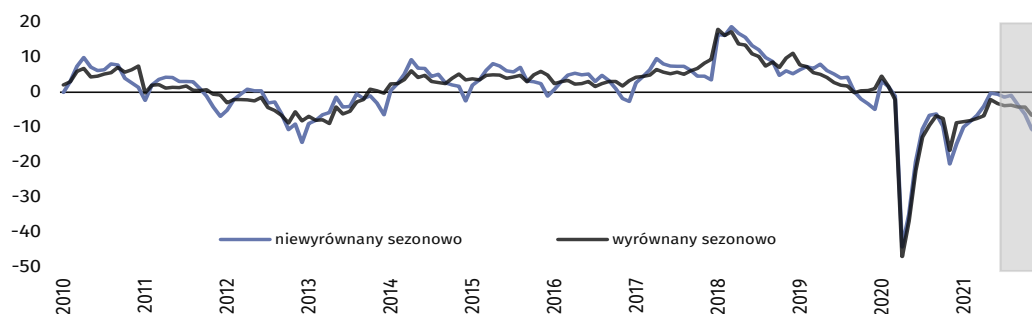
Wskaźnik ogólnego klimatu koniunktury i jego składowe w ostatnich sześciu miesiącach

- wskaźnik wyrównany sezonowo (SA)
- wskaźnik niewyrównany sezonowo (NSA)
- - - składowa "diagnostyczna" (NSA)
- - - - składowa "prognostyczna" (NSA)



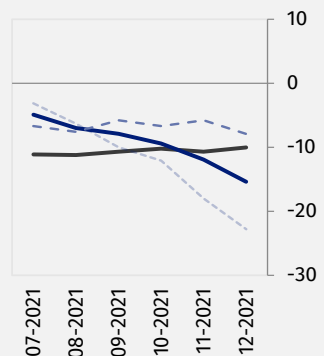
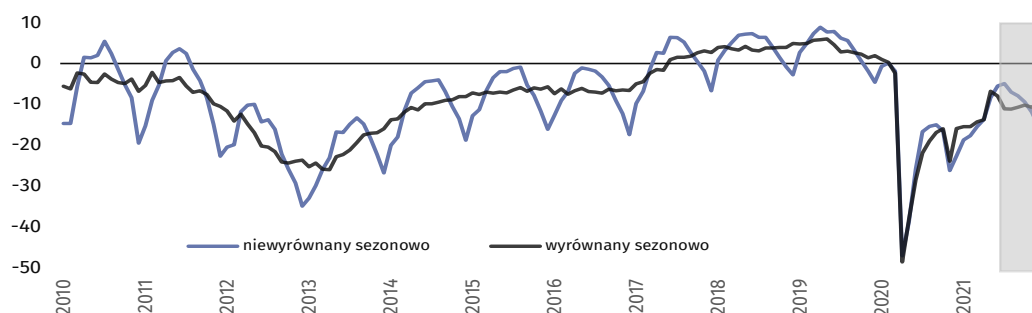
Przetwórstwo przemysłowe (wykres 1)

W grudniu wskaźnik ogólnego klimatu koniunktury (NSA) kształtuje się na poziomie minus 12,2 – niższym od sygnalizowanego w listopadzie (minus 10,5).



Budownictwo (wykres 2)

W grudniu wskaźnik ogólnego klimatu koniunktury (NSA) kształtuje się na poziomie minus 15,4 – niższym od notowanego przed miesiącem (minus 11,9).

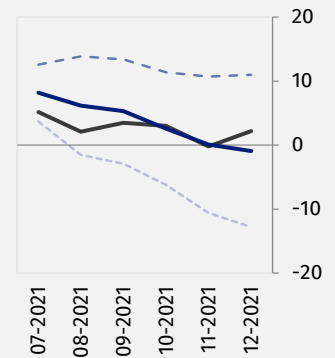
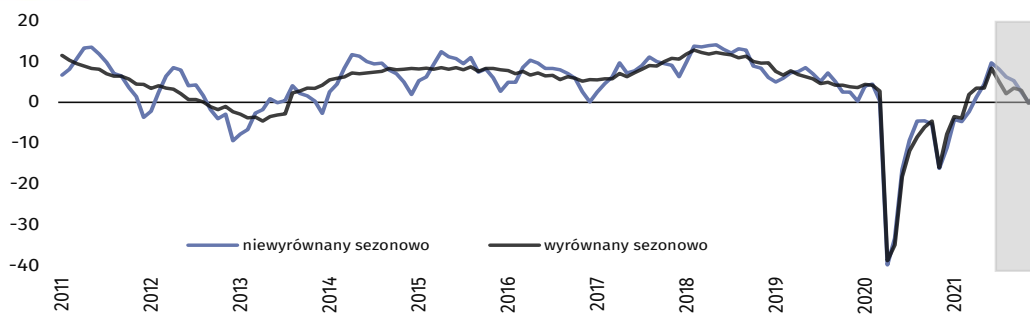


¹ Poprzez sformułowanie „korzystnie” (dodatnia wartość wskaźnika) rozumiemy sytuację, gdzie odsetek przedsiębiorców spodziewających się poprawy sytuacji gospodarczej ich podmiotów w najbliższych trzech miesiącach lub obserwujących taką poprawę, przeważa nad odsetkiem przedsiębiorców oczekujących jej pogorszenia.



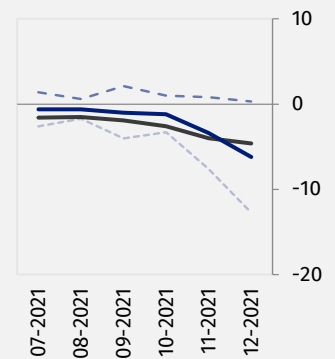
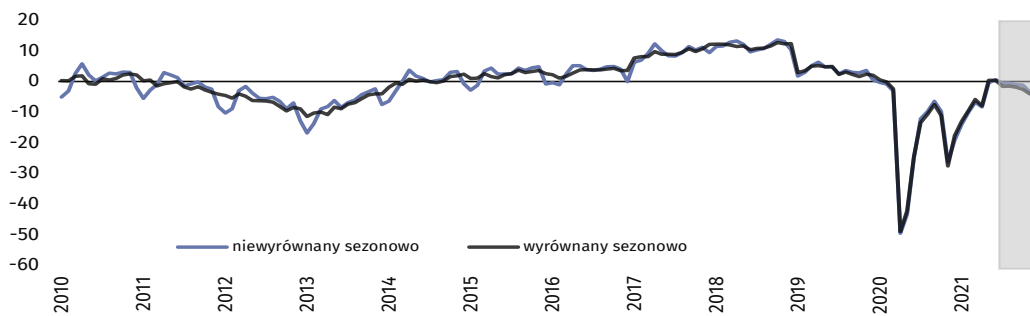
Handel hurtowy (wykres 3)

W bieżącym miesiącu wskaźnik ogólnego klimatu koniunktury (NSA) kształtuje się na poziomie minus 0,9 – nieznacznie niższym niż w listopadzie (plus 0,1).



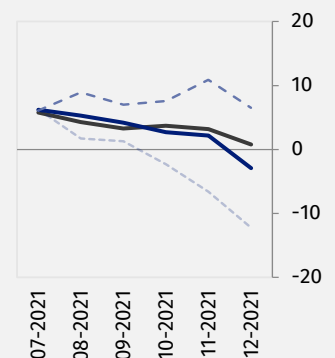
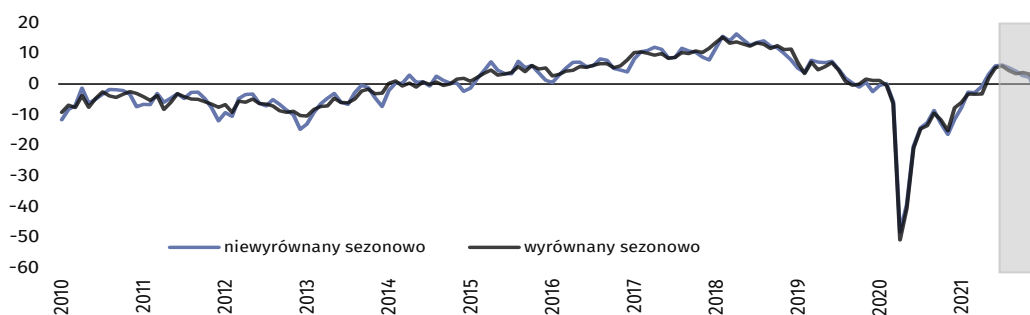
Handel detaliczny (wykres 4)

W grudniu wskaźnik ogólnego klimatu koniunktury (NSA) kształtuje się na poziomie minus 6,2 – niższym niż przed miesiącem (minus 3,4).



Transport i gospodarka magazynowa (wykres 5)

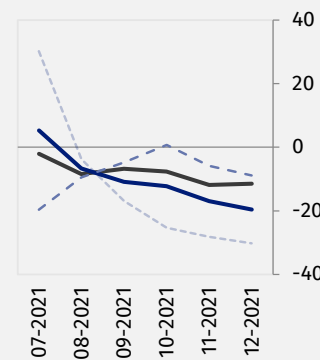
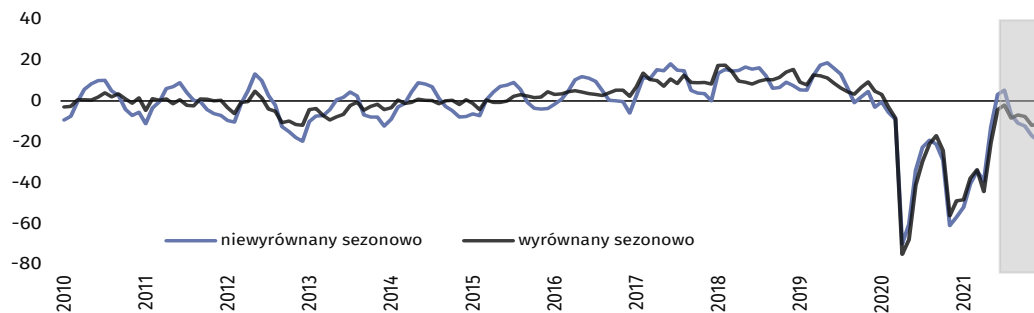
W grudniu wskaźnik ogólnego klimatu koniunktury (NSA) kształtuje się na poziomie minus 2,9 – niższym od notowanego w ubiegłym miesiącu (plus 2,2).



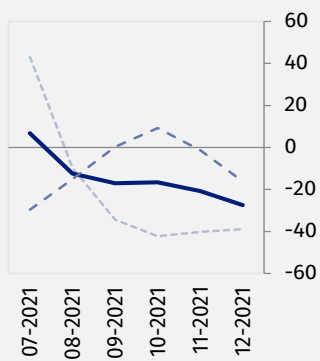
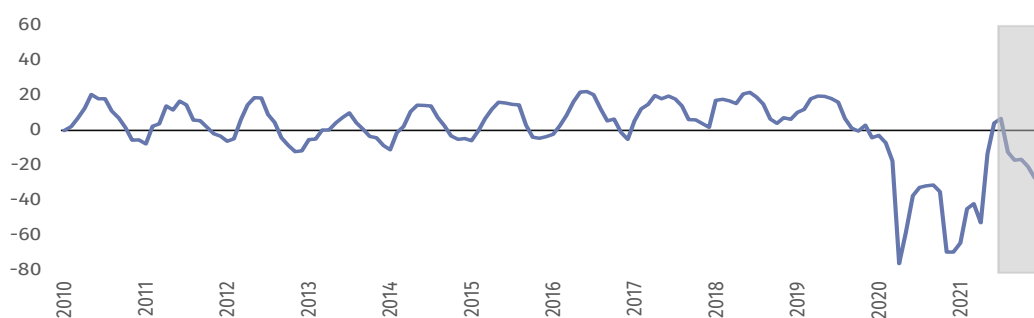
Zakwaterowanie i gastronomia (wykres 6)



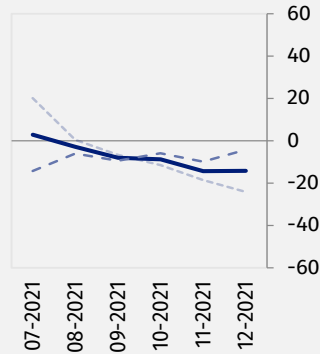
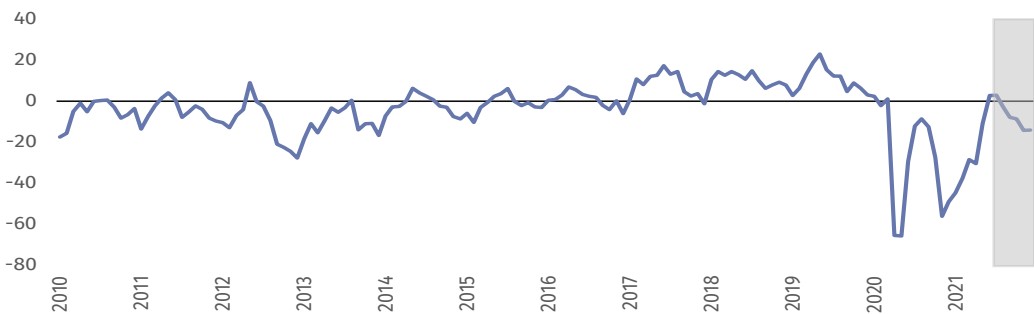
Wskaźnik ogólnego klimatu koniunktury (NSA) kształtuje się w grudniu na poziomie minus 19,6 wobec minus 17,0 przed miesiącem. Podmioty prowadzące działalność w zakresie zakwaterowania formułują bardziej niekorzystne oceny koniunktury (minus 27,5) niż jednostki gastronomiczne (minus 14,2).



Zakwaterowanie (wykres 6a)



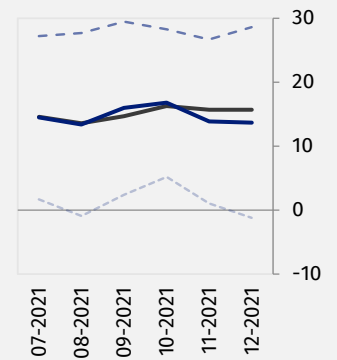
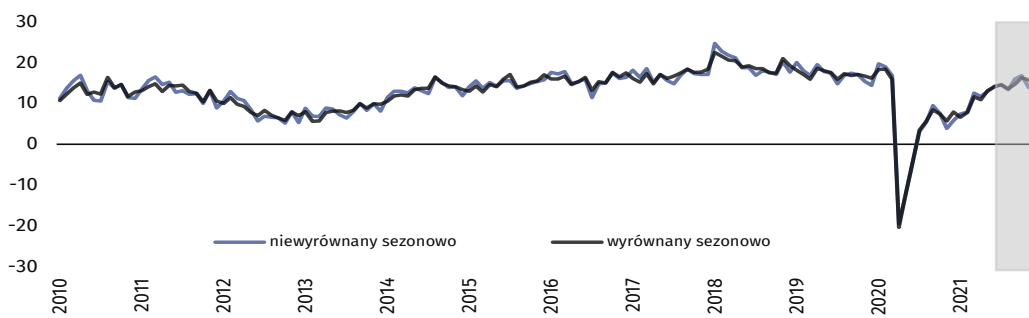
Gastronomia (wykres 6b)





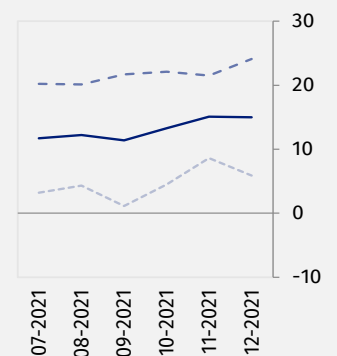
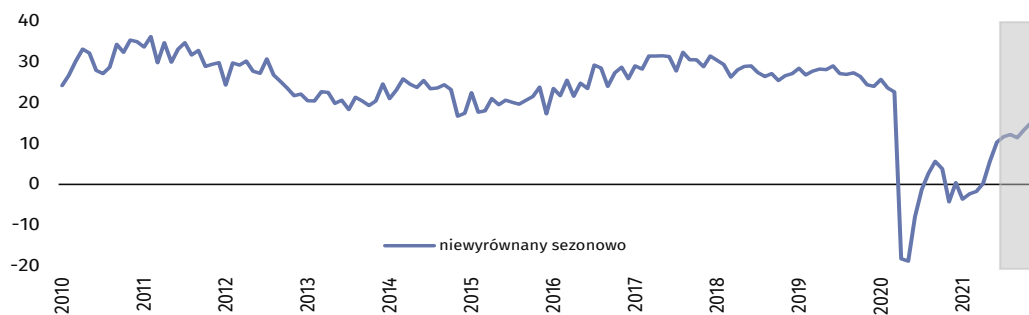
Informacja i komunikacja (wykres 7)

W grudniu wskaźnik ogólnego klimatu koniunktury (NSA) kształtuje się na poziomie plus 13,7 – zbliżonym do sygnalizowanego przed miesiącem (plus 13,9).




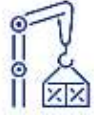






Finanse i ubezpieczenia (wykres 8)²

Wskaźnik ogólnego klimatu koniunktury (NSA) kształtuje się w grudniu na poziomie plus 15,0 – podobnym do notowanego w listopadzie (plus 15,1).



² Szereg niesezonowy, nie wymaga wyrównania sezonowego. Dane niewyrównane sezonowo mogą być analizowane i interpretowane w sposób analogiczny jak dane wyrównane.

Tablica 1. Wskaźniki ogólnego klimatu koniunktury według rodzaju działalności

	WYSZCZEGÓLNIENIE	Analogiczny miesiąc ubiegłego roku	Ubiegły miesiąc	Bieżący miesiąc	Średnia długookresowa
Przetwórstwo przemysłowe 	wskaźnik wyrównany sezonowo (SA)	-8,7	-6,6	-6,1	2,6
	wskaźnik niewyrównany sezonowo (NSA)	-14,8	-10,5	-12,2	2,6
	składowa "diagnostyczna" (NSA)	-7,4	-3,2	-5,7	-1,1
	składowa "prognostyczna" (NSA)	-22,1	-17,8	-18,7	6,4
Budownictwo 	wskaźnik wyrównany sezonowo (SA)	-15,9	-10,7	-10,0	-2,4
	wskaźnik niewyrównany sezonowo (NSA)	-22,6	-11,9	-15,4	-2,4
	składowa "diagnostyczna" (NSA)	-13,9	-5,8	-7,9	-5,9
	składowa "prognostyczna" (NSA)	-31,3	-18,0	-22,8	1,1
Handel hurtowy 	wskaźnik wyrównany sezonowo (SA)	-7,8	-0,2	2,2	4,1
	wskaźnik niewyrównany sezonowo (NSA)	-11,1	0,1	-0,9	4,2
	składowa "diagnostyczna" (NSA)	0,3	10,7	11,0	9,1
	składowa "prognostyczna" (NSA)	-22,5	-10,6	-12,8	-0,8
Handel detaliczny 	wskaźnik wyrównany sezonowo (SA)	-17,7	-4,0	-4,6	-4,1
	wskaźnik niewyrównany sezonowo (NSA)	-19,1	-3,4	-6,2	-4,1
	składowa "diagnostyczna" (NSA)	-13,1	0,8	0,3	-3,7
	składowa "prognostyczna" (NSA)	-25,1	-7,6	-12,7	-4,5
Transport i gospodarka magazynowa 	wskaźnik wyrównany sezonowo (SA)	-7,8	3,2	0,8	-0,2
	wskaźnik niewyrównany sezonowo (NSA)	-11,5	2,2	-2,9	-0,2
	składowa "diagnostyczna" (NSA)	-2,9	10,9	6,5	0,6
	składowa "prognostyczna" (NSA)	-20,1	-6,6	-12,2	-1,1
Zakwaterowanie i gastronomia 	wskaźnik wyrównany sezonowo (SA)	-48,9	-11,9	-11,5	0,1
	wskaźnik niewyrównany sezonowo (NSA)	-56,9	-17,0	-19,6	0,0
	składowa "diagnostyczna" (NSA)	-51,8	-5,8	-8,9	-2,1
	składowa "prognostyczna" (NSA)	-62,0	-28,2	-30,2	2,2
Informacja i komunikacja 	wskaźnik wyrównany sezonowo (SA)	7,9	15,7	15,7	18,7
	wskaźnik niewyrównany sezonowo (NSA)	5,8	13,9	13,7	18,7
	składowa "diagnostyczna" (NSA)	19,5	26,7	28,6	26,0
	składowa "prognostyczna" (NSA)	-7,9	1,1	-1,2	11,5
Finanse i ubezpieczenia 	wskaźnik wyrównany sezonowo (SA) ³
	wskaźnik niewyrównany sezonowo (NSA)	0,4	15,1	15,0	26,8
	składowa "diagnostyczna" (NSA)	20,5	21,5	24,1	33,2
	składowa "prognostyczna" (NSA)	-19,8	8,6	5,9	20,4







³ Szereg niesezonowy, nie wymaga wyrównania sezonowego. Dane niewyrównane sezonowo mogą być analizowane i interpretowane w sposób analogiczny jak dane wyrównane.

Aneks







Wpływ pandemii COVID-19 na koniunkturę – oceny i oczekiwania

Badanie zostało przeprowadzone w dniach od 1 do 10 grudnia 2021 r. na próbie jednostek przemysłowych, budowlanych, handlowych i usługowych. W przeciwieństwie do podstawowego badania koniunktury, odpowiedzi na dodatkowy blok pytań były udzielane na zasadzie dobrowolności. W pytaniach 1, 4 i 5 zaprezentowany jest procent odpowiedzi respondentów na dany wariant, w pytaniach 2, 3 i 6 – średnia z wartości udzielonych odpowiedzi. Dane zostały zagregowane zgodnie z metodologią agregacji (ważenia) stosowaną standardowo w badaniu koniunktury gospodarczej.

Tablica 2. Wyniki badania dot. wpływu pandemii COVID-19 na koniunkturę

Pytania	 Przetwórstwo przemysłowe	 Budownictwo	 Handel hurtowy	 Handel detaliczny	 Transport i gospodarka magazynowa	 Zakwaterowanie i gastronomia
1. Negatywne skutki pandemii koronawirusa i jej konsekwencje dla prowadzonej przez Państwa firmę działalności gospodarczej będą w bieżącym miesiącu:						
brak negatywnych skutków	13,5	15,9	10,5	4,8	9,5	5,7
nieznaczne	66,2	64,7	70,4	65,3	64,9	29,7
poważne	15,9	10,7	15,0	21,9	19,2	48,4
zagrożające stabilności firmy	4,4	8,7	4,1	8,0	6,4	16,2
suma (brak negatywnych skutków + nieznaczne)	79,7	80,6	80,9	70,1	74,4	35,4
suma (poważne + zagrożające stabilności firmy)	20,3	19,4	19,1	29,9	25,6	64,6
2. Proszę podać szacunkowo, jaki procent pracowników Państwa firmy (niezależnie od rodzaju umowy: o pracę, cywilnoprawną, pracowników samozatrudnionych, stażystów, agentów itp.) obejmie w bieżącym miesiącu każda z poniższych sytuacji:						
praca zdalna i zbliżone formy pracy	6,2	4,5	21,4	10,9	9,9	5,4
nieplanowane nieobecności z tytułu urlopów, opieki nad dziećmi, członkami rodziny	3,2	3,8	4,3	4,4	3,9	7,6
brak pracowników z uwagi na kwarantannę lub inne ograniczenia	2,7	5,2	3,2	3,3	3,5	11,5
3. Jaka będzie w bieżącym miesiącu szacunkowa (w procentach) zmiana zamówień na półprodukty, surowce, towary lub usługi itp. składanych w Państwa firmie przez klientów? Niezależnie od przyczyny zmiany i w porównaniu do sytuacji, gdyby nie było pandemii:						
zmiana [%]	-2,5	-4,6	-2,2	-2,1	-6,7	-25,2
4. Jeżeli bieżące działania i ograniczenia powzięte w celu zwalczania koronawirusa przez władze państwowe w Polsce (ale także wynikające z działań innych krajów, np. w zakresie ruchu granicznego) funkcjonujące w momencie wypełniania ankiety utrzymywałyby się przez dłuższy czas, ile miesięcy Państwa przedsiębiorstwo byłoby w stanie przetrwać?						
mniej niż 1 miesiąc	1,6	3,8	2,5	1,9	3,4	1,9
około 1 miesiąca	3,3	11,1	2,7	3,4	6,4	3,9
2 – 3 miesiące	16,2	21,6	14,8	10,4	10,8	41,2
4 – 6 miesięcy	18,9	22,5	18,1	25,1	22,4	28,9
powyżej 6 miesięcy	60,0	41,0	61,9	59,2	57,0	24,1

Tablica 2. Wyniki badania dot. wpływu pandemii COVID-19 na koniunkturę (dok.)

Pytania	 Przetwórstwo przemysłowe	 Budownictwo	 Handel hurtowy	 Handel detaliczny	 Transport i gospodarka magazynowa	 Zakwaterowanie i gastronomia
5. Z zaobserwowanych w ostatnich trzech miesiącach (wrzesień, październik, listopad) negatywnych skutków pandemii koronawirusa najbardziej do Państwa firmy odnoszą się:						
spadek sprzedaży – spadek przychodów	26,1	23,7	22,0	46,6	30,7	47,2
wzrost kosztów	61,3	71,9	56,1	59,8	61,6	60,3
zakłócenie w łańcuchu dostaw	54,7	36,9	46,8	33,0	18,5	9,8
duże zaburzenia organizacyjne w funkcjonowaniu przedsiębiorstwa	5,5	7,0	6,3	7,2	7,9	2,9
ograniczenie w prowadzeniu działalności gospodarczej ("zamknięcia" działalności)	1,8	4,3	1,9	1,7	6,5	22,8
brak pracowników (kwarantanna, choroba, urlopy opiekuńcze)	32,8	30,0	24,3	26,1	37,0	48,6
problemy z bieżącym finansowaniem	6,5	17,8	8,7	10,1	8,5	20,4
nadmierne zapasy	6,9	2,6	9,1	13,7	0,0	3,8
6. Jaka będzie w bieżącym miesiącu, w relacji do poprzedniego miesiąca, szacunkowa (w procentach) zmiana poziomu zatrudnienia w Państwa firmie?						
zmiana [%]	-0,3	-1,2	-0,2	-0,6	-1,1	-3,3

W przypadku cytowania danych Głównego Urzędu Statystycznego prosimy o zamieszczenie informacji: „Źródło danych GUS”, a przypadku publikowania obliczeń dokonanych na danych opublikowanych przez GUS prosimy o zamieszczenie informacji: „Opracowanie własne na podstawie danych GUS”.

Opracowanie merytoryczne:
**Departament Studiów
Makroekonomicznych i Finansów**
Dyrektor Mirosław Błażej
Tel: 22 608 37 73

Rzeczniczka prasowa:
Rzecznik Prasowy Prezesa GUS
Karolina Banaszek
Tel: 695 255 011

Wydział Współpracy z Mediami

Tel: 22 608 34 91, 22 608 38 04

e-mail: obslugaprasowa@stat.gov.pl



www.stat.gov.pl



@GUS_STAT



@GlownyUrzadStatystyczny

Powiązane opracowania

[Koniunktura gospodarcza w przetwórstwie przemysłowym, budownictwie, handlu i usługach 2000 – 2021](#)

Informacje sygnałowe – opinie formułowane przez jednostki z siedzibą w danym województwie dostępne na stronach Urzędów Statystycznych

[Infografika – Koniunktura gospodarcza w Polsce](#)

[Badanie koniunktury gospodarczej – zeszyt metodologiczny](#)

Temat dostępny w bazach danych

[Dziedzinowa Baza Wiedzy Koniunktura Gospodarcza](#)

[Bank Danych Makroekonomicznych \(BDM\)](#)

Ważniejsze pojęcia dostępne w słowniku

[Koniunktura gospodarcza](#)