

# Koniunktura w przetwórstwie przemysłowym, budownictwie, handlu i usługach – listopad 2021 r.

## Wpływ pandemii COVID-19 na koniunkturę – oceny i oczekiwania (Aneks)

22.11.2021 r.

**-10,5**

Wskaźnik ogólnego klimatu koniunktury w przetwórstwie przemysłowym (NSA)

W listopadzie br. wskaźnik ogólnego klimatu koniunktury w większości prezentowanych obszarów gospodarki kształtuje się na poziomie niższym od notowanego w październiku. W większości badanych obszarów odnotowuje się pogorszenie składowych „prognostycznych”, natomiast w przypadku „diagnostycznych” – brak zmian.

Najlepiej i jednocześnie korzystnie<sup>1</sup> koniunkturę oceniają jednostki z sekcji działalność finansowa i ubezpieczeniowa oraz informacja i komunikacja, natomiast najbardziej pesymistycznie – podmioty z sekcji zakwaterowanie i gastronomia.

Do badania za bieżący miesiąc – odpowiedzi udzielane w okresie od 1 do 10 listopada – dołączono moduł pytań diagnozujący wpływ pandemii COVID-19 na koniunkturę gospodarczą (wyniki w Aneksie).

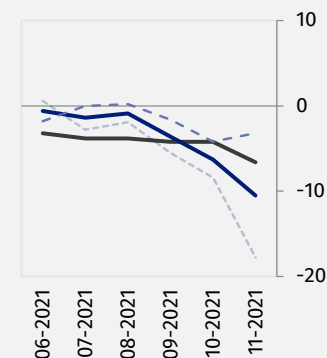
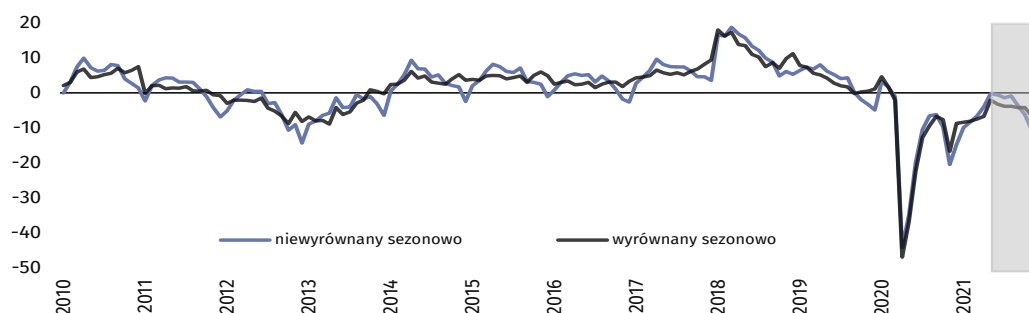
Wskaźnik ogólnego klimatu koniunktury i jego składowe w ostatnich sześciu miesiącach

— wskaźnik wyrównany sezonowo (SA)  
 — wskaźnik niewyrównany sezonowo (NSA)  
 - - - składowa "diagnostyczna" (NSA)  
 - - - - składowa "prognostyczna" (NSA)



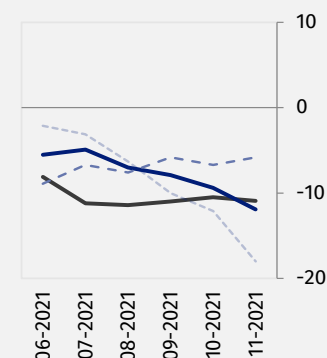
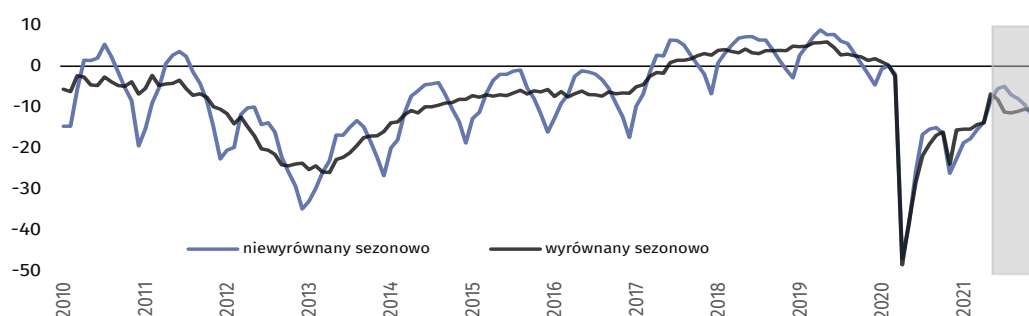
### Przetwórstwo przemysłowe (wykres 1)

W listopadzie wskaźnik ogólnego klimatu koniunktury (NSA) kształtuje się na poziomie minus 10,5 – niższym od notowanego w październiku (minus 6,3).



### Budownictwo (wykres 2)

W listopadzie wskaźnik ogólnego klimatu koniunktury (NSA) kształtuje się na poziomie minus 11,9 – niższym od notowanego w październiku (minus 9,4).

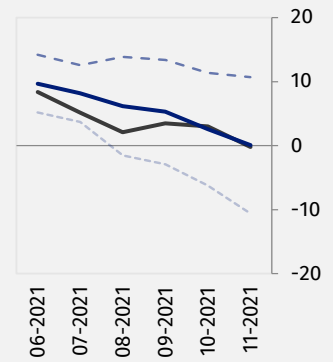
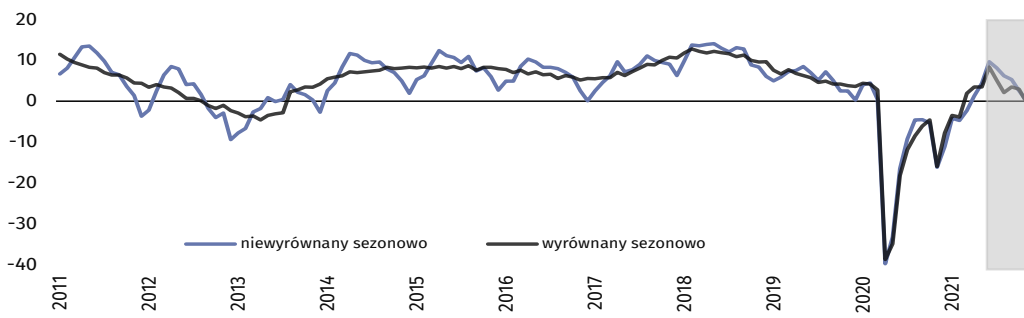


<sup>1</sup> Poprzez sformułowanie „korzystnie” (dodatnia wartość wskaźnika) rozumiemy sytuację, gdzie odsetek przedsiębiorców spodziewających się poprawy sytuacji gospodarczej ich podmiotów w najbliższych trzech miesiącach lub obserwujących taką poprawę, przeważa nad odsetkiem przedsiębiorców oczekujących jej pogorszenia.



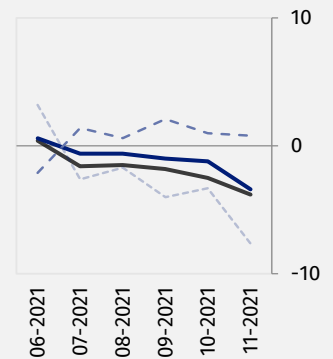
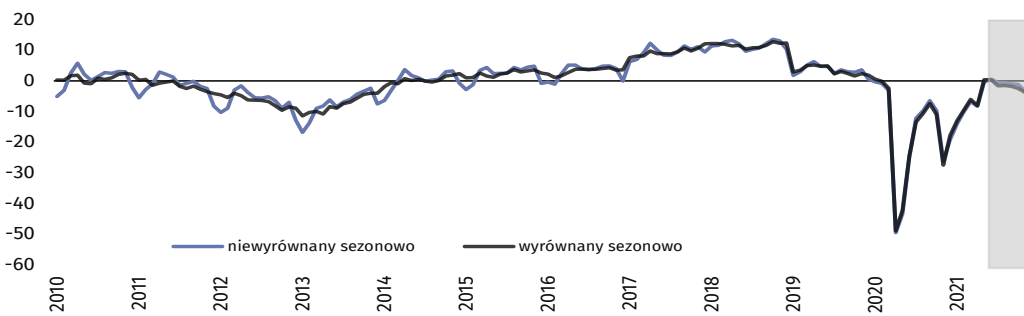
### Handel hurtowy (wykres 3)

W listopadzie wskaźnik ogólnego klimatu koniunktury (NSA) kształtuje się na poziomie plus 0,1 – niższym niż przed miesiącem (plus 2,6).



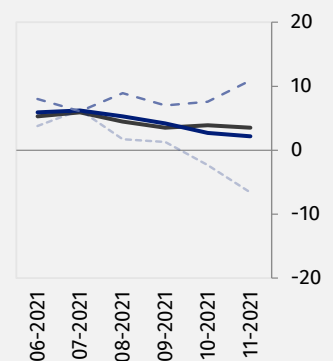
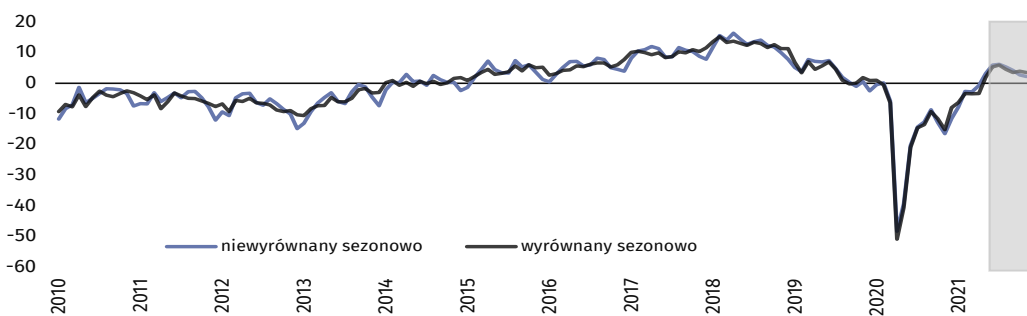
### Handel detaliczny (wykres 4)

W listopadzie wskaźnik ogólnego klimatu koniunktury (NSA) kształtuje się na poziomie minus 3,4 – niższym niż w październiku (minus 1,2).



### Transport i gospodarka magazynowa (wykres 5)

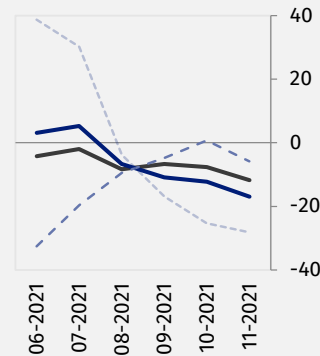
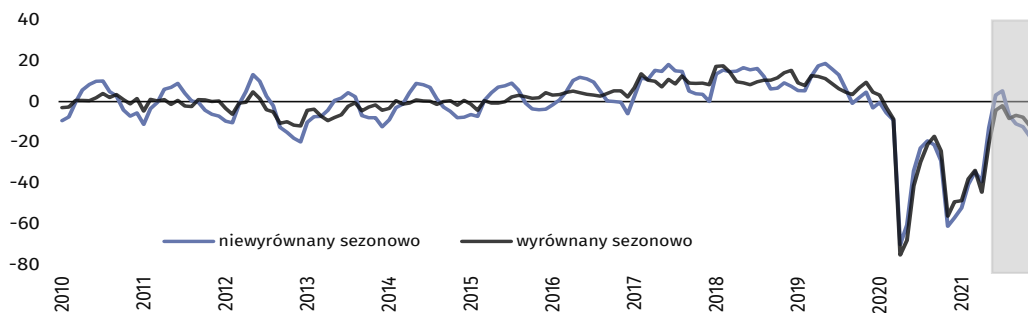
W listopadzie wskaźnik ogólnego klimatu koniunktury (NSA) kształtuje się na poziomie plus 2,2 – zbliżonym do notowanego w ubiegłym miesiącu (plus 2,7).



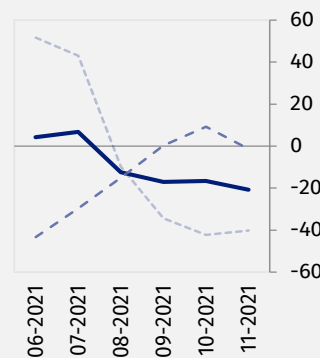
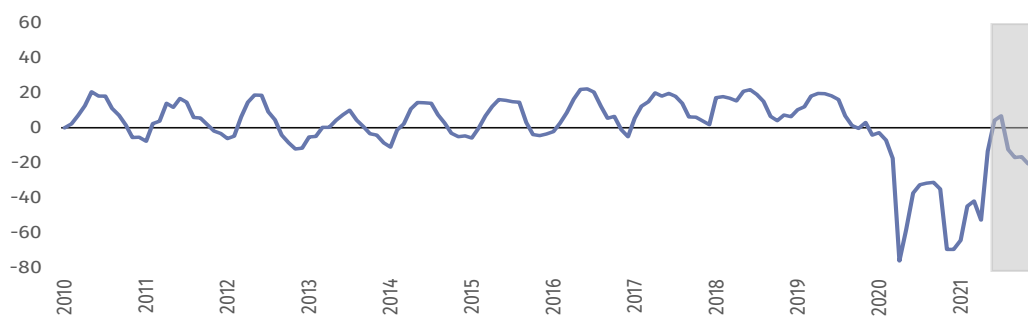
### Zakwaterowanie i gastronomia (wykres 6)



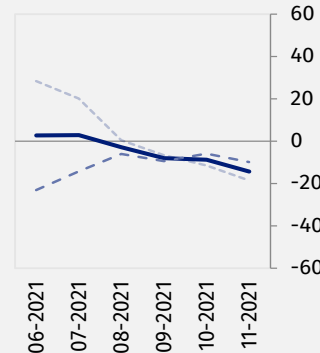
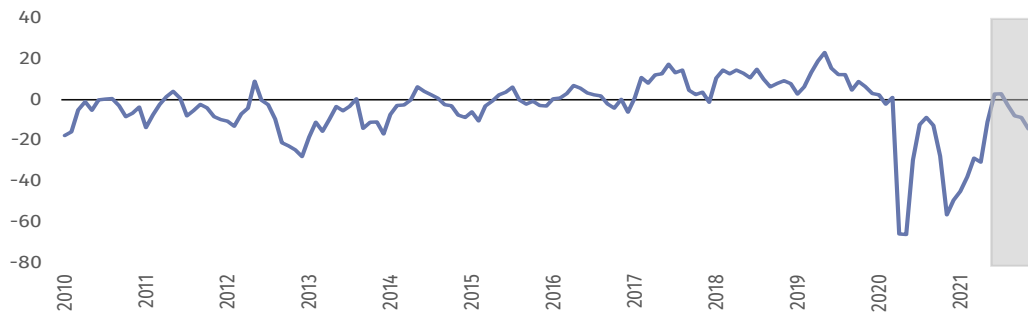
Wskaźnik ogólnego klimatu koniunktury (NSA) kształtuje się w listopadzie na poziomie minus 17,0 wobec minus 12,3 przed miesiącem. Podmioty prowadzące działalność w zakresie zakwaterowania formułują bardziej niekorzystne oceny koniunktury (minus 20,8) niż jednostki gastronomiczne (minus 14,3).



### Zakwaterowanie (wykres 6a)



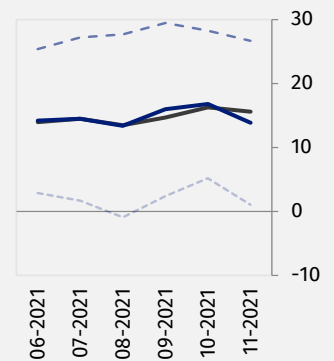
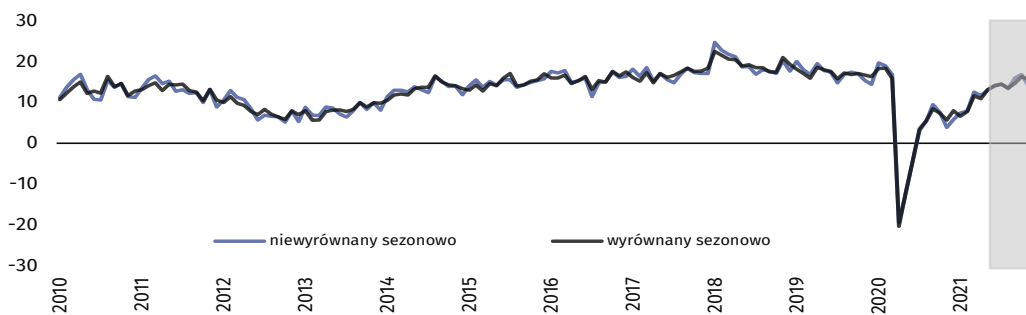
### Gastronomia (wykres 6b)





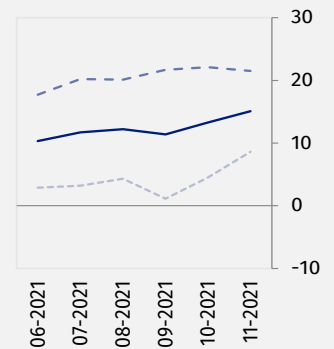
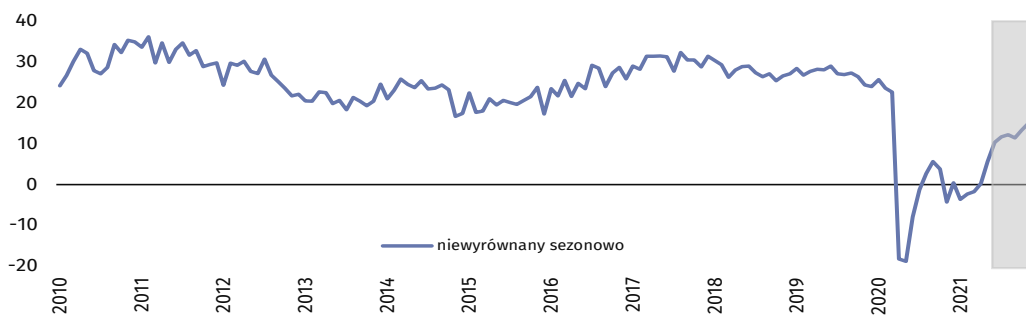
### Informacja i komunikacja (wykres 7)

W listopadzie wskaźnik ogólnego klimatu koniunktury (NSA) kształtuje się na poziomie plus 13,9 – niższym niż przed miesiącem (plus 16,8).




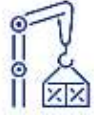






### Finanse i ubezpieczenia (wykres 8)<sup>2</sup>

Wskaźnik ogólnego klimatu koniunktury (NSA) kształtuje się w listopadzie na poziomie plus 15,1 – wyższym od notowanego w październiku (plus 13,3).



<sup>2</sup> Szereg niesezonowy, nie wymaga wyrównania sezonowego. Dane niewyrównane sezonowo mogą być analizowane i interpretowane w sposób analogiczny jak dane wyrównane.

Tablica 1. Wskaźniki ogólnego klimatu koniunktury według rodzaju działalności

	WYSZCZEGÓLNIENIE	Analogiczny miesiąc ubiegłego roku	Ubiegły miesiąc	Bieżący miesiąc	Średnia długookresowa
<b>Przetwórstwo przemysłowe</b> 	wskaźnik wyrównany sezonowo (SA)	-16,7	-4,2	<b>-6,6</b>	2,7
	wskaźnik niewyrównany sezonowo (NSA)	-20,5	-6,3	<b>-10,5</b>	2,7
	składowa "diagnostyczna" (NSA)	-7,9	-4,2	<b>-3,2</b>	-1,1
	składowa "prognostyczna" (NSA)	-33,1	-8,4	<b>-17,8</b>	6,5
<b>Budownictwo</b> 	wskaźnik wyrównany sezonowo (SA)	-24,0	-10,5	<b>-10,9</b>	-2,4
	wskaźnik niewyrównany sezonowo (NSA)	-26,2	-9,4	<b>-11,9</b>	-2,3
	składowa "diagnostyczna" (NSA)	-13,3	-6,7	<b>-5,8</b>	-5,9
	składowa "prognostyczna" (NSA)	-39,0	-12,1	<b>-18,0</b>	1,2
<b>Handel hurtowy</b> 	wskaźnik wyrównany sezonowo (SA)	-16,0	3,0	<b>-0,2</b>	4,1
	wskaźnik niewyrównany sezonowo (NSA)	-16,2	2,6	<b>0,1</b>	4,2
	składowa "diagnostyczna" (NSA)	0,7	11,4	<b>10,7</b>	9,1
	składowa "prognostyczna" (NSA)	-33,0	-6,2	<b>-10,6</b>	-0,7
<b>Handel detaliczny</b> 	wskaźnik wyrównany sezonowo (SA)	-27,5	-2,5	<b>-3,8</b>	-4,1
	wskaźnik niewyrównany sezonowo (NSA)	-26,3	-1,2	<b>-3,4</b>	-4,1
	składowa "diagnostyczna" (NSA)	-12,3	1,0	<b>0,8</b>	-3,7
	składowa "prognostyczna" (NSA)	-40,3	-3,3	<b>-7,6</b>	-4,5
<b>Transport i gospodarka magazynowa</b> 	wskaźnik wyrównany sezonowo (SA)	-15,2	3,9	<b>3,5</b>	-0,2
	wskaźnik niewyrównany sezonowo (NSA)	-16,5	2,7	<b>2,2</b>	-0,2
	składowa "diagnostyczna" (NSA)	-5,8	7,6	<b>10,9</b>	0,6
	składowa "prognostyczna" (NSA)	-27,2	-2,3	<b>-6,6</b>	-1,0
<b>Zakwaterowanie i gastronomia</b> 	wskaźnik wyrównany sezonowo (SA)	-56,1	-7,6	<b>-11,8</b>	0,1
	wskaźnik niewyrównany sezonowo (NSA)	-61,1	-12,3	<b>-17,0</b>	0,1
	składowa "diagnostyczna" (NSA)	-43,2	0,7	<b>-5,8</b>	-2,1
	składowa "prognostyczna" (NSA)	-79,0	-25,3	<b>-28,2</b>	2,3
<b>Informacja i komunikacja</b> 	wskaźnik wyrównany sezonowo (SA)	5,7	16,3	<b>15,6</b>	18,7
	wskaźnik niewyrównany sezonowo (NSA)	3,9	16,8	<b>13,9</b>	18,8
	składowa "diagnostyczna" (NSA)	21,3	28,3	<b>26,7</b>	25,9
	składowa "prognostyczna" (NSA)	-13,5	5,2	<b>1,1</b>	11,5
<b>Finanse i ubezpieczenia</b> 	wskaźnik wyrównany sezonowo (SA) <sup>3</sup>	.	.	.	.
	wskaźnik niewyrównany sezonowo (NSA)	-4,3	13,3	<b>15,1</b>	26,8
	składowa "diagnostyczna" (NSA)	21,7	22,1	<b>21,5</b>	33,2
	składowa "prognostyczna" (NSA)	-30,3	4,5	<b>8,6</b>	20,4







<sup>3</sup> Szereg niesezonowy, nie wymaga wyrównania sezonowego. Dane niewyrównane sezonowo mogą być analizowane i interpretowane w sposób analogiczny jak dane wyrównane.

# Aneks

## Wpływ pandemii COVID-19 na koniunkturę – oceny i oczekiwania

Badanie zostało przeprowadzone w dniach od 1 do 10 listopada 2021 r. na próbie jednostek przemysłowych, budowlanych, handlowych i usługowych. W przeciwieństwie do podstawowego badania koniunktury, odpowiedzi na dodatkowy blok pytań były udzielane na zasadzie dobrowolności. W pytaniach 1, 4 i 5 zaprezentowany jest procent odpowiedzi respondentów na dany wariant, w pytaniach 2, 3 i 6 – średnia z wartości udzielonych odpowiedzi. Dane zostały zagregowane zgodnie z metodologią agregacji (ważenia) stosowaną standardowo w badaniu koniunktury gospodarczej.

Tablica 2. Wyniki badania dot. wpływu pandemii COVID-19 na koniunkturę

Pytania	 Przetwórstwo przemysłowe	 Budownictwo	 Handel hurtowy	 Handel detaliczny	 Transport i gospodarka magazynowa	 Zakwaterowanie i gastronomia
<b>1. Negatywne skutki pandemii koronawirusa i jej konsekwencje dla prowadzonej przez Państwa firmę działalności gospodarczej będą w bieżącym miesiącu:</b>						
brak negatywnych skutków	14,8	17,9	11,8	9,2	9,1	4,3
nieznaczne	68,5	65,7	71,2	56,8	65,6	31,1
poważne	13,3	7,1	13,7	30,0	18,7	42,3
zagrożające stabilności firmy	3,4	9,3	3,3	4,0	6,6	22,3
suma (brak negatywnych skutków + nieznaczne)	83,3	83,6	83,0	66,0	74,7	35,4
suma (poważne + zagrożające stabilności firmy)	16,7	16,4	17,0	34,0	25,3	64,6
<b>2. Proszę podać szacunkowo, jaki procent pracowników Państwa firmy (niezależnie od rodzaju umowy: o pracę, cywilnoprawną, pracowników samozatrudnionych, stażystów, agentów itp.) obejmie w bieżącym miesiącu każda z poniższych sytuacji:</b>						
praca zdalna i zbliżone formy pracy	5,1	4,2	17,1	6,9	9,6	2,1
nieplanowane nieobecności z tytułu urlopów, opieki nad dziećmi, członkami rodziny	2,8	4,8	3,5	2,8	3,1	4,9
brak pracowników z uwagi na kwarantannę lub inne ograniczenia	1,4	4,6	1,3	1,6	2,5	6,1
<b>3. Jaka będzie w bieżącym miesiącu szacunkowa (w procentach) zmiana zamówień na półprodukty, surowce, towary lub usługi itp. składanych w Państwa firmie przez klientów? Niezależnie od przyczyny zmiany i w porównaniu do sytuacji, gdyby nie było pandemii:</b>						
zmiana [%]	-1,6	-6,4	-1,7	-2,5	-6,3	-17,0
<b>4. Jeżeli bieżące działania i ograniczenia powzięte w celu zwalczania koronawirusa przez władze państwowe w Polsce (ale także wynikające z działań innych krajów, np. w zakresie ruchu granicznego) funkcjonujące w momencie wypełniania ankiety utrzymywałyby się przez dłuższy czas, ile miesięcy Państwa przedsiębiorstwo byłoby w stanie przetrwać?</b>						
mniej niż 1 miesiąc	0,4	3,8	1,9	1,3	2,9	1,3
okolo 1 miesiąca	5,7	10,8	4,2	4,5	8,4	7,6
2 – 3 miesiące	20,2	23,8	13,4	13,9	14,2	28,0
4 – 6 miesięcy	16,7	18,2	16,4	25,1	19,3	34,9
powyżej 6 miesięcy	57,0	43,4	64,1	55,2	55,2	28,2
<b>5. Czy Państwa firma oczekuje w bieżącym miesiącu pojawienia się zatorów płatniczych lub ich nasilenia? Niezależnie od przyczyny zatorów i w porównaniu do sytuacji gdyby nie było pandemii:</b>						
tak, nieznacznych	23,3	32,6	35,7	32,8	27,2	26,0
tak, poważnych	5,3	7,4	5,3	2,6	8,0	14,2
tak, zagrożających stabilności firmy	1,3	4,9	0,8	1,2	0,8	4,3
nie oczekujemy	70,1	55,1	58,2	63,4	64,0	55,5
<b>6. Jaka będzie w bieżącym miesiącu, w relacji do poprzedniego miesiąca, szacunkowa (w procentach) zmiana poziomu zatrudnienia w Państwa firmie?</b>						
zmiana [%]	0,0	-0,7	0,0	-0,5	-0,5	-3,2

W przypadku cytowania danych Głównego Urzędu Statystycznego prosimy o zamieszczenie informacji: „Źródło danych GUS”, a przypadku publikowania obliczeń dokonanych na danych opublikowanych przez GUS prosimy o zamieszczenie informacji: „Opracowanie własne na podstawie danych GUS”.

Opracowanie merytoryczne:  
**Departament Studiów  
Makroekonomicznych i Finansów**  
**Dyrektor Mirosław Błażej**  
Tel: 22 608 37 73

Rzeczniczka prasowa:  
**Rzecznik Prasowy Prezesa GUS**  
**Karolina Banaszek**  
Tel: 695 255 011

#### **Wydział Współpracy z Mediami**

Tel: 22 608 34 91, 22 608 38 04

**e-mail: [obslugaprasowa@stat.gov.pl](mailto:obslugaprasowa@stat.gov.pl)**



[www.stat.gov.pl](http://www.stat.gov.pl)



@GUS\_STAT



@GlownyUrzadStatystyczny

#### **Powiązane opracowania**

[Koniunktura gospodarcza w przetwórstwie przemysłowym, budownictwie, handlu i usługach 2000 – 2021](#)

Informacje sygnałowe – opinie formułowane przez jednostki z siedzibą w danym województwie dostępne na stronach Urzędów Statystycznych

[Infografika – Koniunktura gospodarcza w Polsce](#)

[Badanie koniunktury gospodarczej – zeszyt metodologiczny](#)

#### **Temat dostępny w bazach danych**

[Dziedzinowa Baza Wiedzy Koniunktura Gospodarcza](#)

[Bank Danych Makroekonomicznych \(BDM\)](#)

#### **Ważniejsze pojęcia dostępne w słowniku**

[Koniunktura gospodarcza](#)