

Koniunktura w przetwórstwie przemysłowym, budownictwie, handlu i usługach – maj 2021 r.

Wpływ pandemii COVID-19 na koniunkturę – oceny i oczekiwania (Aneks)

21.05.2021 r.

-0,3

Wskaźnik ogólnego klimatu koniunktury w przetwórstwie przemysłowym (NSA)

W maju br. wskaźnik ogólnego klimatu koniunktury w większości prezentowanych obszarów gospodarki kształtuje się na wyższym poziomie niż w kwietniu br. We wszystkich badanych obszarach odnotowuje się poprawę składowych „prognostycznych”, a w większości sektorów – również „diagnostycznych”.

Najlepiej i jednocześnie korzystnie¹ koniunkturę oceniają jednostki z sekcji informacja

i komunikacja. Najbardziej pesymistyczne opinie dotyczące koniunktury zgłaszają podmioty z sekcji zakwaterowanie i gastronomia, jednocześnie jednostki te odnotowują największą poprawę ocen w stosunku do ubiegłego miesiąca.

Do badania za bieżący miesiąc – odpowiedzi udzielane w okresie od 1 do 10 maja – dołączono moduł pytań diagnozujący wpływ pandemii COVID-19 na koniunkturę gospodarczą (wyniki w Aneksie).

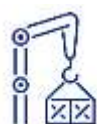
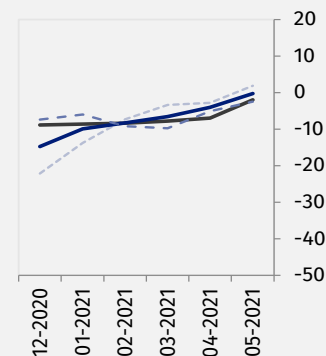
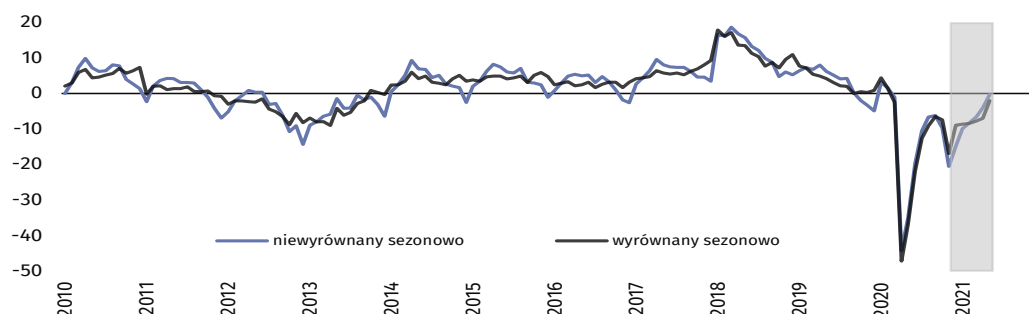
Wskaźnik ogólnego klimatu koniunktury i jego składowe w ostatnich sześciu miesiącach

- wskaźnik wyrównany sezonowo (SA)
- wskaźnik niewyrównany sezonowo (NSA)
- - - składowa "diagnostyczna" (NSA)
- - - składowa "prognostyczna" (NSA)



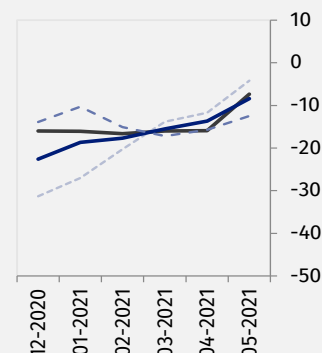
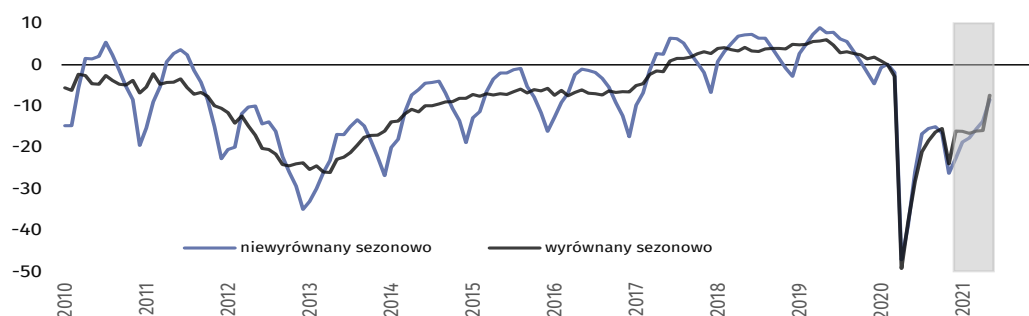
Przetwórstwo przemysłowe (wykres 1)

W maju wskaźnik ogólnego klimatu koniunktury (NSA) kształtuje się na poziomie minus 0,3 – wyższym niż w kwietniu (minus 4,0).



Budownictwo (wykres 2)

W maju wskaźnik ogólnego klimatu koniunktury (NSA) kształtuje się na poziomie minus 8,4 – wyższym od notowanego w kwietniu (minus 13,7).

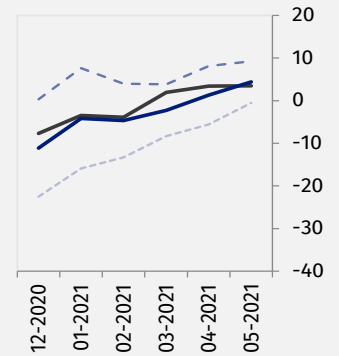
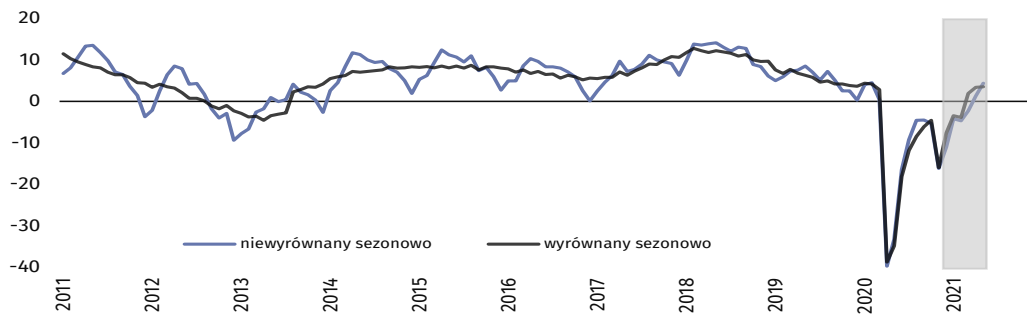


¹ Oznacza to, że odsetek przedsiębiorców spodziewających się poprawy sytuacji gospodarczej ich podmiotów w najbliższych trzech miesiącach przeważa nad odsetkiem przedsiębiorców oczekujących jej pogorszenia.



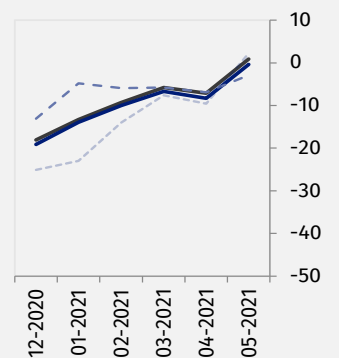
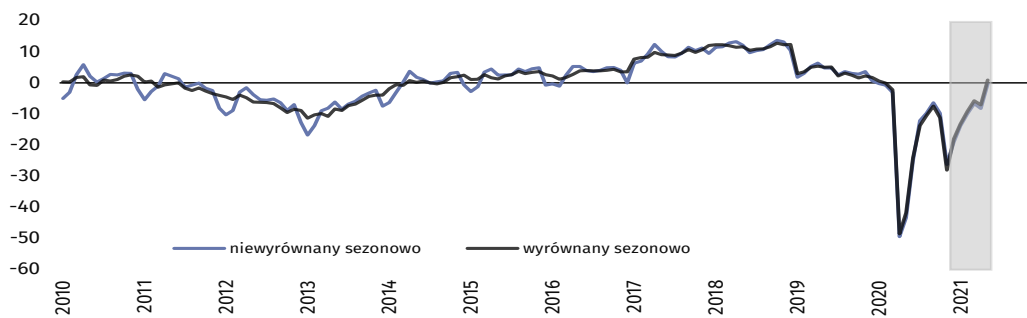
Handel hurtowy (wykres 3)

W maju wskaźnik ogólnego klimatu koniunktury (NSA) kształtuje się na poziomie plus 4,4 – wyższym niż w kwietniu (plus 1,3).



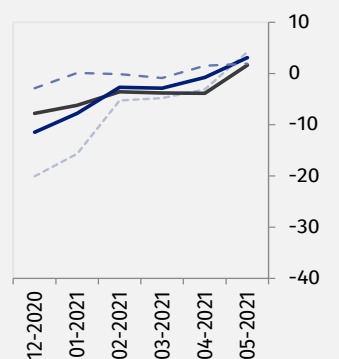
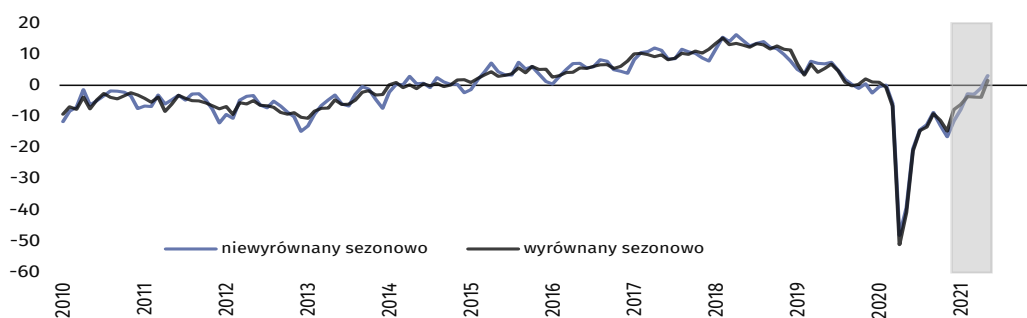
Handel detaliczny (wykres 4)

W maju wskaźnik ogólnego klimatu koniunktury (NSA) kształtuje się na poziomie minus 0,4 – wyższym niż przed miesiącem (minus 8,3).



Transport i gospodarka magazynowa (wykres 5)

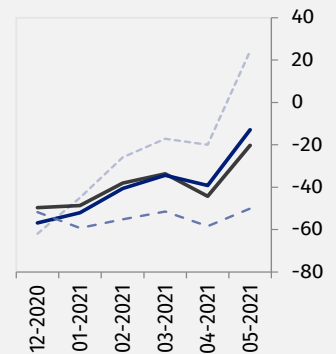
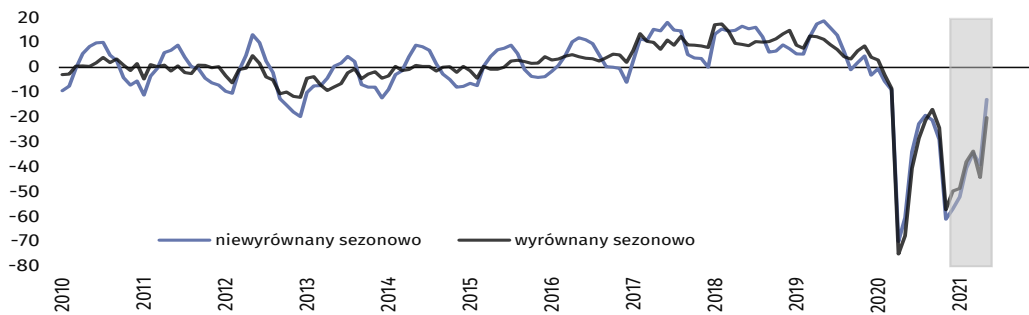
W maju wskaźnik ogólnego klimatu koniunktury (NSA) kształtuje się na poziomie plus 3,1 – wyższym niż w kwietniu (minus 0,8).



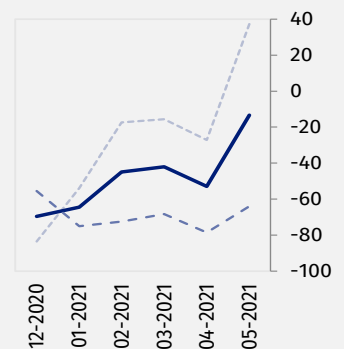
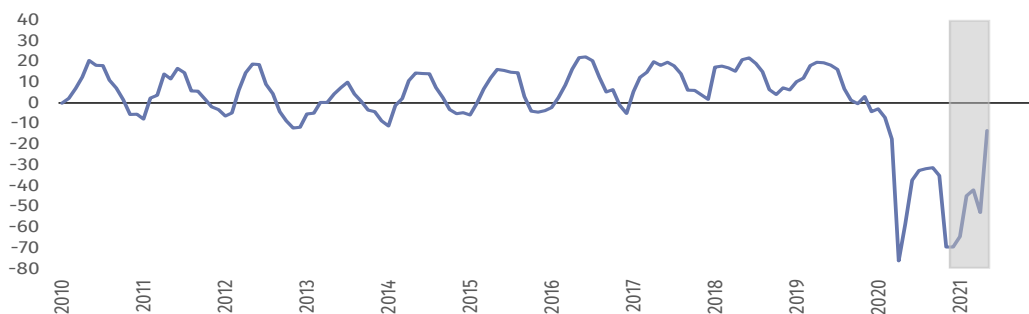
Zakwaterowanie i gastronomia (wykres 6)



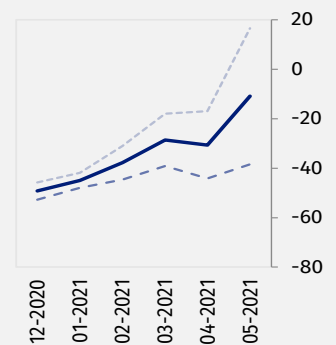
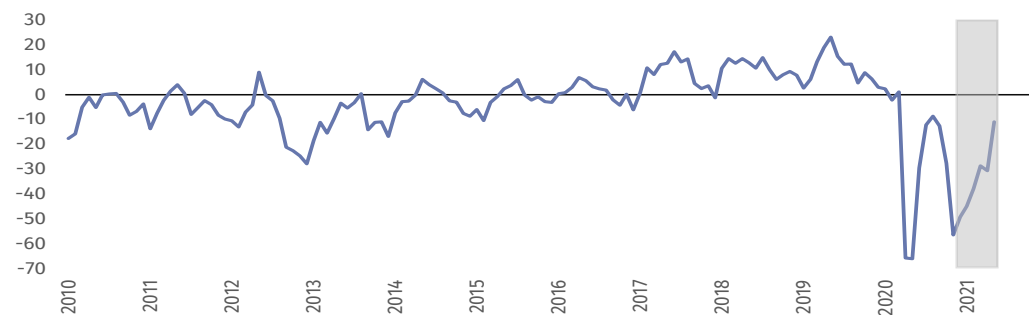
Wskaźnik ogólnego klimatu koniunktury (NSA) kształtuje się w maju na poziomie minus 12,9 wobec minus 39,2 w kwietniu. Podmioty prowadzące działalność w zakresie zakwaterowania formułują bardziej niekorzystne oceny koniunktury (minus 13,4) niż jednostki gastronomiczne (minus 10,9).



Zakwaterowanie (wykres 6a)



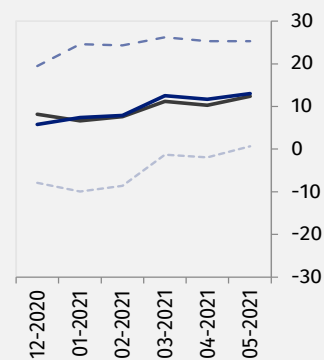
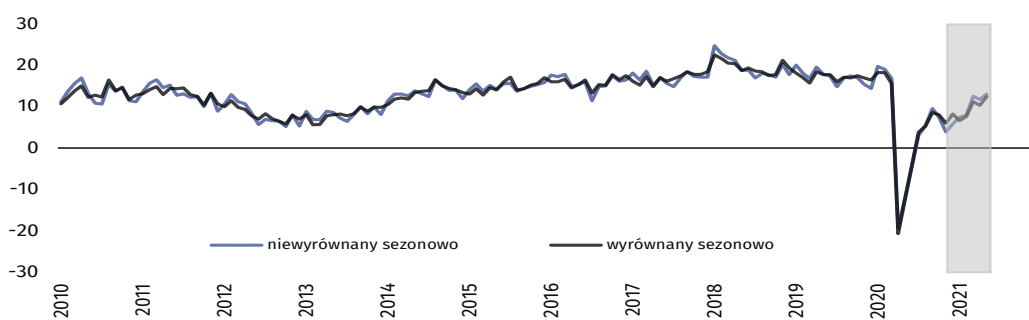
Gastronomia (wykres 6b)





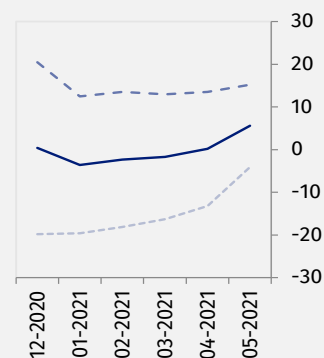
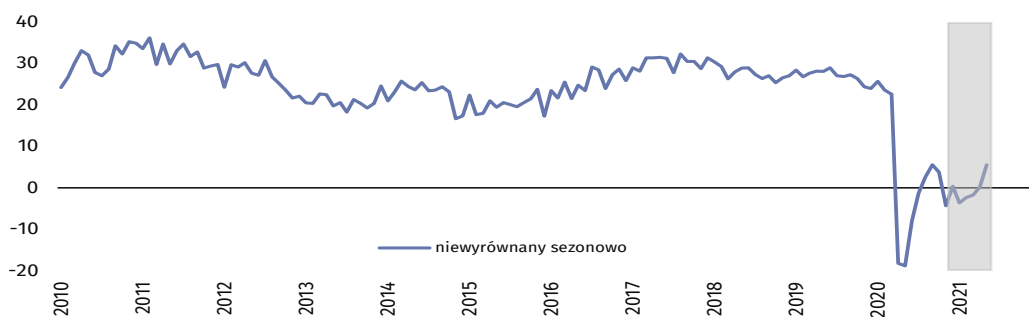
Informacja i komunikacja (wykres 7)

W maju wskaźnik ogólnego klimatu koniunktury (NSA) kształtuje się na poziomie plus 13,0 – zbliżonym do odnotowanego przed miesiącem (plus 11,7).




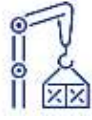






Finanse i ubezpieczenia (wykres 8)²

Wskaźnik ogólnego klimatu koniunktury (NSA) kształtuje się w maju na poziomie plus 5,6 – wyższym od sygnalizowanego w kwietniu (plus 0,2).



² Szereg niesezonowy, nie wymaga wyrównania sezonowego. Dane niewyrównane sezonowo mogą być analizowane i interpretowane w sposób analogiczny jak dane wyrównane.

Tablica 1. Wskaźniki ogólnego klimatu koniunktury według rodzaju działalności

	WYSZCZEGÓLNIENIE	Analogiczny miesiąc ubiegłego roku	Ubiegły miesiąc	Bieżący miesiąc	Średnia długookresowa
Przetwórstwo przemysłowe 	wskaźnik wyrównany sezonowo (SA)	-36,7	-7,0	-2,0	2,8
	wskaźnik niewyrównany sezonowo (NSA)	-34,9	-4,0	-0,3	2,8
	składowa "diagnostyczna" (NSA)	-27,6	-5,1	-2,5	-1,1
	składowa "prognostyczna" (NSA)	-42,2	-2,8	1,9	6,8
Budownictwo 	wskaźnik wyrównany sezonowo (SA)	-38,0	-15,9	-7,4	-2,2
	wskaźnik niewyrównany sezonowo (NSA)	-38,8	-13,7	-8,4	-2,2
	składowa "diagnostyczna" (NSA)	-27,5	-15,7	-12,5	-5,9
	składowa "prognostyczna" (NSA)	-50,1	-11,7	-4,2	1,4
Handel hurtowy 	wskaźnik wyrównany sezonowo (SA)	-34,9	3,4	3,5	4,2
	wskaźnik niewyrównany sezonowo (NSA)	-33,3	1,3	4,4	4,2
	składowa "diagnostyczna" (NSA)	-20,6	8,1	9,2	8,9
	składowa "prognostyczna" (NSA)	-46,0	-5,6	-0,5	-0,7
Handel detaliczny 	wskaźnik wyrównany sezonowo (SA)	-41,9	-7,1	0,9	-4,2
	wskaźnik niewyrównany sezonowo (NSA)	-43,4	-8,3	-0,4	-4,2
	składowa "diagnostyczna" (NSA)	-34,7	-6,9	-2,9	-3,8
	składowa "prognostyczna" (NSA)	-52,0	-9,6	2,2	-4,5
Transport i gospodarka magazynowa 	wskaźnik wyrównany sezonowo (SA)	-40,9	-3,9	1,6	-0,3
	wskaźnik niewyrównany sezonowo (NSA)	-39,4	-0,8	3,1	-0,3
	składowa "diagnostyczna" (NSA)	-28,3	1,5	1,9	0,4
	składowa "prognostyczna" (NSA)	-50,4	-3,1	4,2	-1,1
Zakwaterowanie i gastronomia 	wskaźnik wyrównany sezonowo (SA)	-67,7	-44,3	-20,2	0,3
	wskaźnik niewyrównany sezonowo (NSA)	-60,4	-39,2	-12,9	0,3
	składowa "diagnostyczna" (NSA)	-71,7	-58,4	-50,0	-1,8
	składowa "prognostyczna" (NSA)	-49,0	-20,0	24,3	2,4
Informacja i komunikacja 	wskaźnik wyrównany sezonowo (SA)	-12,3	10,3	12,4	18,8
	wskaźnik niewyrównany sezonowo (NSA)	-12,0	11,7	13,0	18,9
	składowa "diagnostyczna" (NSA)	9,2	25,3	25,3	25,9
	składowa "prognostyczna" (NSA)	-33,2	-1,9	0,7	11,8
Finanse i ubezpieczenia 	wskaźnik wyrównany sezonowo (SA) ³
	wskaźnik niewyrównany sezonowo (NSA)	-18,8	0,2	5,6	27,2
	składowa "diagnostyczna" (NSA)	18,0	13,5	15,2	33,5
	składowa "prognostyczna" (NSA)	-55,6	-13,2	-4,1	20,9





³ Szereg niesezonowy, nie wymaga wyrównania sezonowego. Dane niewyrównane sezonowo mogą być analizowane i interpretowane w sposób analogiczny jak dane wyrównane.

Aneks

Wpływ pandemii COVID-19 na koniunkturę – oceny i oczekiwania

Badanie zostało przeprowadzone w dniach od 1 do 10 maja 2021 r. na próbie jednostek przemysłowych, budowlanych, handlowych i usługowych. W przeciwieństwie do podstawowego badania koniunktury, odpowiedzi na dodatkowy blok pytań były udzielane na zasadzie dobrowolności. W pytaniach 1, 4 i 5 zaprezentowany jest procent odpowiedzi respondentów na dany wariant, w pytaniach 2, 3 i 6 – średnia z wartości udzielonych odpowiedzi. Dane zostały zagregowane zgodnie z metodologią agregacji (ważenia) stosowaną standardowo w badaniu koniunktury gospodarczej.

Tablica 2. Wyniki badania dot. wpływu pandemii COVID-19 na koniunkturę

Pytania	 Przetwórstwo przemysłowe	 Budownictwo	 Handel hurtowy	 Handel detaliczny	 Transport i gospodarka magazynowa	 Zakwaterowanie i gastronomia
1. Negatywne skutki pandemii koronawirusa i jej konsekwencje dla prowadzonej przez Państwa firmę działalności gospodarczej będą w bieżącym miesiącu:						
brak negatywnych skutków	6,6	13,9	8,6	6,9	3,8	1,7
nieznaczne	67,4	63,9	69,4	50,0	58,7	4,9
poważne	22,4	14,0	17,6	31,8	24,3	65,0
zagrożające stabilności firmy	3,6	8,2	4,4	11,3	13,2	28,4
suma (brak negatywnych skutków + nieznaczne)	74,0	77,8	78,0	56,9	62,5	6,6
suma (poważne + zagrożające stabilności firmy)	26,0	22,2	22,0	43,1	37,5	93,4
2. Proszę podać szacunkowo, jaki procent pracowników Państwa firmy (niezależnie od rodzaju umowy: o pracę, cywilnoprawną, pracowników samozatrudnionych, stażystów, agentów itp.) obejmie w bieżącym miesiącu każda z poniższych sytuacji:						
praca zdalna i zbliżone formy pracy	8,9	6,1	24,0	12,3	15,2	7,1
nieplanowane nieobecności z tytułu urlopów, opieki nad dziećmi, członkami rodziny	4,0	4,6	5,0	4,9	5,1	10,6
brak pracowników z uwagi na kwarantannę lub inne ograniczenia	2,9	4,2	3,1	5,0	3,1	5,7
3. Jaka będzie w bieżącym miesiącu szacunkowa (w procentach) zmiana zamówień na półprodukty, surowce, towary lub usługi itp. składanych w Państwa firmie przez klientów? Niezależnie od przyczyny zmiany i w porównaniu do sytuacji, gdyby nie było pandemii:						
zmiana [%]	-3,4	-6,5	-2,7	-4,3	-7,0	-5,7
4. Jeżeli bieżące działania i ograniczenia powzięte w celu zwalczania koronawirusa przez władze państwowe w Polsce (ale także wynikające z działań innych krajów, np. w zakresie ruchu granicznego) funkcjonujące w momencie wypełniania ankiety utrzymywałyby się przez dłuższy czas, ile miesięcy Państwa przedsiębiorstwo byłoby w stanie przetrwać?						
mniej niż 1 miesiąc	1,3	3,2	0,8	1,3	1,5	1,7
około 1 miesiąca	5,0	8,9	3,4	2,7	7,3	12,8
2 – 3 miesiące	19,8	22,3	15,1	14,8	22,8	37,9
4 – 6 miesięcy	19,3	22,7	20,3	30,7	16,1	31,6
powyżej 6 miesięcy	54,6	42,9	60,4	50,5	52,3	16,0
5. Czy Państwa firma oczekuje w bieżącym miesiącu pojawienia się zatorów płatniczych lub ich nasilenia? Niezależnie od przyczyny zatorów i w porównaniu do sytuacji gdyby nie było pandemii:						
tak, nieznacznych	24,9	31,8	43,3	33,4	26,9	22,7
tak, poważnych	4,5	8,2	6,9	7,2	8,3	25,1
tak, zagrożających stabilności firmy	1,2	2,7	1,6	4,7	2,9	2,0
nie oczekujemy	69,4	57,3	48,2	54,7	61,9	50,2
6. Jaka będzie w bieżącym miesiącu, w relacji do poprzedniego miesiąca, szacunkowa (w procentach) zmiana poziomu zatrudnienia w Państwa firmie?						
zmiana [%]	0,1	-0,4	-0,3	-0,2	-0,4	4,8

W przypadku cytowania danych Głównego Urzędu Statystycznego prosimy o zamieszczenie informacji: „Źródło danych GUS”, a przypadku publikowania obliczeń dokonanych na danych opublikowanych przez GUS prosimy o zamieszczenie informacji: „Opracowanie własne na podstawie danych GUS”.

Opracowanie merytoryczne:
**Departament Studiów
Makroekonomicznych i Finansów**
Dyrektor Mirosław Błażej
Tel: 22 608 37 73

Rozpowszechnianie:
Rzecznik Prasowy Prezesa GUS
Karolina Banaszek
Tel: 695 255 011

Wydział Współpracy z Mediami

Tel: 22 608 34 91, 22 608 38 04

e-mail: obslugaprasowa@stat.gov.pl



www.stat.gov.pl



@GUS_STAT



@GlownyUrzadStatystyczny

Powiązane opracowania

[Koniunktura gospodarcza w przetwórstwie przemysłowym, budownictwie, handlu i usługach 2000 – 2021](#)

Informacje sygnałne – opinie formułowane przez jednostki z siedzibą w danym województwie dostępne na stronach Urzędów Statystycznych

[Infografika – Koniunktura gospodarcza w Polsce](#)

[Badanie koniunktury gospodarczej – zeszyt metodologiczny](#)

Temat dostępny w bazach danych

[Dziedzina Baza Wiedzy Koniunktura Gospodarcza](#)

[Bank Danych Makroekonomicznych \(BDM\)](#)

Ważniejsze pojęcia dostępne w słowniku

[Koniunktura gospodarcza](#)