

## Koniunktura konsumencka – marzec 2020 r.

18.03.2020 r.

**0,0 p. proc.**

Zmiana bieżącego wskaźnika ufności konsumenckiej (BWUK)

W marcu 2020 r. zarówno obecne, jak i przyszłe nastroje konsumenckie pozostały na podobnym poziomie w stosunku do poprzedniego miesiąca. Bieżący wskaźnik ufności konsumenckiej (BWUK), syntetycznie opisujący obecne tendencje konsumpcji indywidualnej, nie zmienił się w stosunku do poprzedniego miesiąca i wyniósł 1,3<sup>a</sup>.

### Bieżący wskaźnik ufności konsumenckiej (BWUK) w marcu 2020 r.

Wśród składowych wskaźnika niższą wartość odnotowano przede wszystkim dla ocen przyszłej sytuacji ekonomicznej kraju oraz przyszłej sytuacji finansowej gospodarstwa domowego (spadki odpowiednio o 1,7 i 0,7 p. proc.). Wzrost (o 2,7 p. proc.) odnotowano w przypadku oceny obecnej sytuacji finansowej gospodarstwa domowego. Nie uległa zmianie ocena obecnej możliwości dokonywania ważnych zakupów.

W odniesieniu do marca 2019 r. obecna wartość BWUK jest niższa o 6,9 p. proc.

### Wyprzedzający wskaźnik ufności konsumenckiej (WWUK) w marcu 2020 r.

Wyprzedzający wskaźnik ufności konsumenckiej (WWUK), syntetycznie opisujący oczekiwane w najbliższych miesiącach tendencje konsumpcji indywidualnej, utrzymał się na poziomie zbliżonym do poprzedniego miesiąca (spadek jedynie o 0,1 p. proc.) i kształtował się na poziomie -2,3<sup>a</sup>.

Na spadek wartości wskaźnika w największym stopniu wpłynęły oceny przyszłej sytuacji ekonomicznej kraju oraz przyszłej sytuacji finansowej gospodarstwa domowego (spadki odpowiednio o 1,7 i 0,7 p. proc.). Poprawa nastąpiła jedynie w zakresie oceny możliwości przyszłego oszczędzania pieniędzy (wzrost o 1,8 p. proc.). Ocena przyszłego poziomu bezrobocia pozostała na takim samym poziomie.

W marcu br. WWUK osiągnął wartość o 7,0 p. proc. niższą niż w analogicznym miesiącu 2019 r.

Bieżący wskaźnik ufności konsumenckiej (BWUK) nie zmienił się w stosunku do poprzedniego miesiąca

Wyprzedzający wskaźnik ufności konsumenckiej (WWUK) spadł o 0,1 p. proc. w stosunku do poprzedniego miesiąca

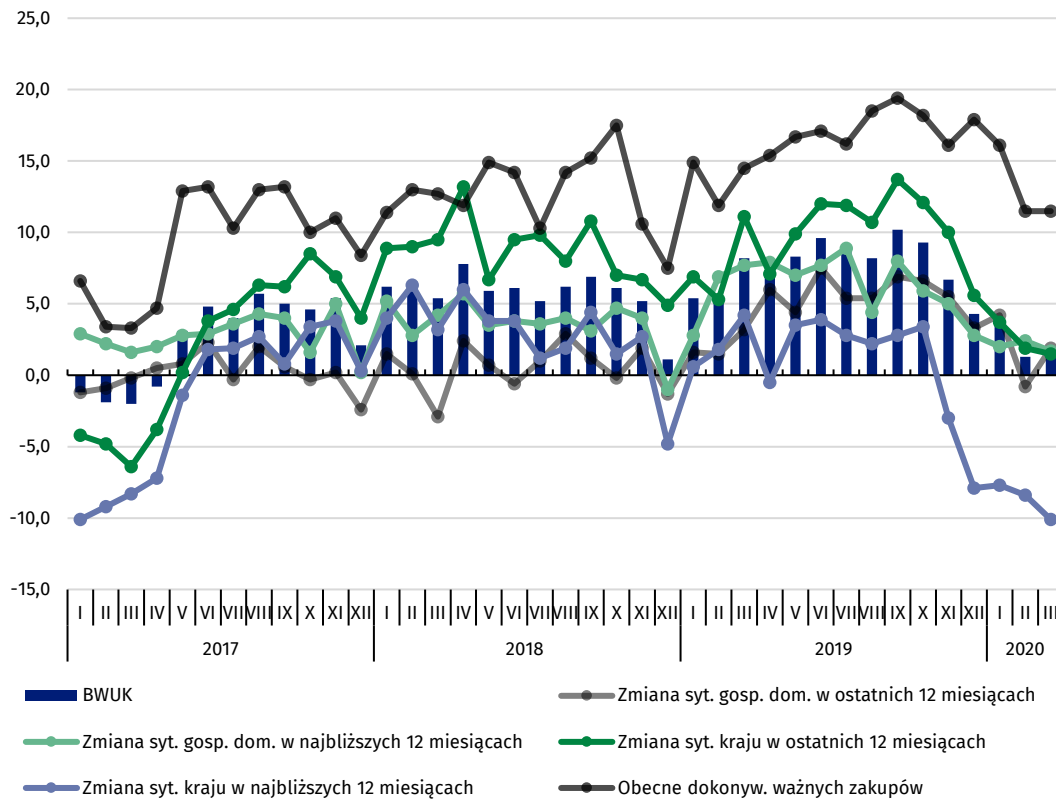
<sup>a</sup> Obydwa wskaźniki ufności konsumenckiej mogą przyjmować wartości od -100 do +100. Wartość dodatnia oznacza przewagę liczebną konsumentów nastawionych optymistycznie nad konsumentami nastawionymi pesymistycznie, natomiast wartość ujemna oznacza przewagę liczebną konsumentów nastawionych pesymistycznie nad konsumentami nastawionymi optymistycznie. W marcu 2020 r. przeprowadzono 1137 wywiadów w okresie 02-11.03.2020 r. (w tym 66 metodą CATI – wywiadu telefonicznego wspomaganego komputerowo).

**Tablica 1. Bieżący wskaźnik ufności konsumenckiej**

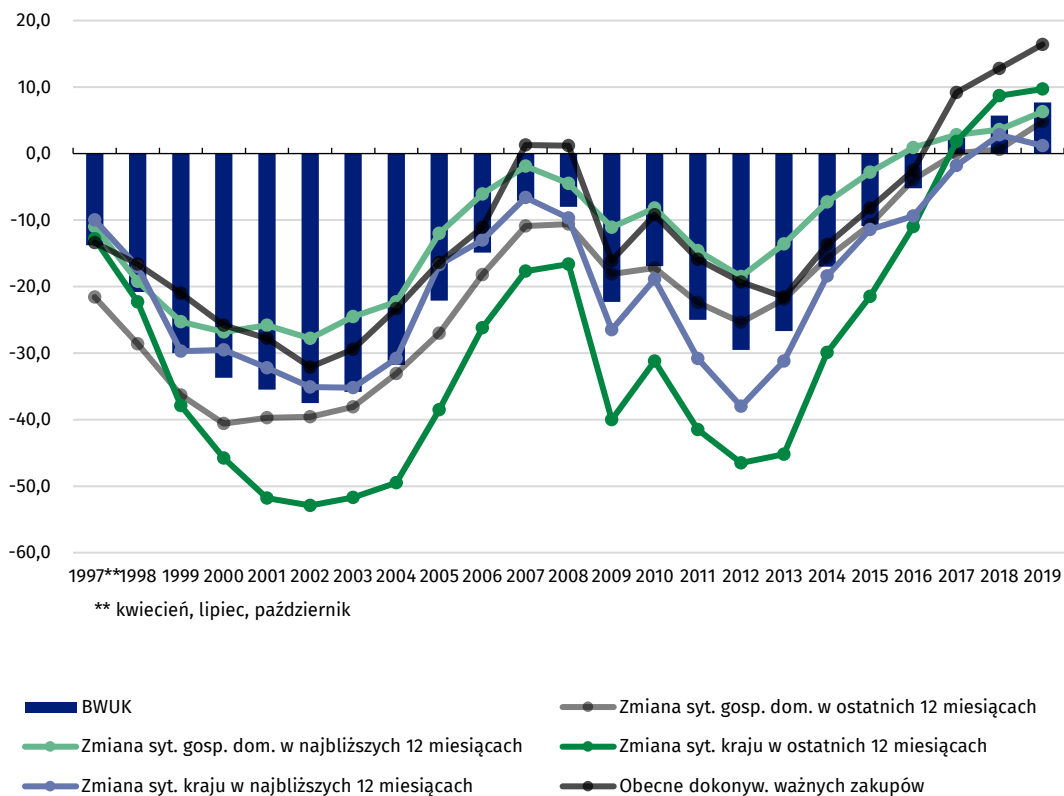
Okres badania ankietowego		Zmiany sytuacji finansowej gospodarstwa domowego w:		Zmiany ogólnej sytuacji ekonomicznej kraju w:		Obecne dokonywanie ważnych zakupów	Wskaźnik ufności konsumenckiej BWUK
Rok	Kwartał Miesiąc	ostatnich 12 miesiącach	najbliższych 12 miesiącach	ostatnich 12 miesiącach	najbliższych 12 miesiącach		
		a	b	c	d	e	
<b>saldo ocen w procentach</b>							
<b>Lata</b>							
2006		-18,2	-6,1	-26,2	-13,0	-11,1	-14,9
2007		-10,9	-1,9	-17,7	-6,6	1,3	-7,1
2008		-10,6	-4,5	-16,6	-9,7	1,2	-8,0
2009		-18,1	-11,1	-40,0	-26,5	-16,1	-22,3
2010		-17,2	-8,2	-31,2	-18,9	-9,2	-16,9
2011		-22,4	-14,6	-41,5	-30,8	-15,9	-25,0
2012		-25,4	-18,5	-46,5	-38,0	-19,3	-29,5
2013		-21,9	-13,6	-45,2	-31,2	-21,6	-26,7
2014		-15,7	-7,3	-29,9	-18,4	-13,7	-17,0
2015		-10,7	-2,8	-21,5	-11,4	-8,2	-10,9
2016		-3,9	0,9	-11,0	-9,4	-2,5	-5,2
2017		0,1	2,8	1,8	-1,8	9,2	2,4
2018		0,6	3,6	8,7	2,8	12,8	5,7
2019		4,8	6,3	9,7	1,2	16,4	7,7
<b>Kwartaly</b>							
2019	I	2,1	5,8	7,8	2,2	13,8	6,3
	II	6,0	7,5	9,6	2,3	16,4	8,4
	III	5,9	7,1	12,1	2,6	18,0	9,1
	IV	5,1	4,6	9,3	-2,5	17,4	6,8
2020	I	1,8	2,0	2,4	-8,7	13,1	2,1
<b>Miesiące</b>							
2019	01	1,6	2,8	6,9	0,6	14,9	5,4
	02	1,5	6,9	5,3	1,8	11,9	5,5
	03	3,2	7,7	11,1	4,2	14,5	8,2
	04	6,0	7,9	7,1	-0,5	15,4	7,2
	05	4,4	7,0	9,9	3,5	16,7	8,3
	06	7,5	7,7	12,0	3,9	17,1	9,6
	07	5,4	8,9	11,9	2,8	16,2	9,0
	08	5,4	4,4	10,7	2,2	18,5	8,2
	09	6,9	8,0	13,7	2,8	19,4	10,2
	10	6,6	5,9	12,1	3,4	18,2	9,3
	11	5,5	5,0	10,0	-3,0	16,1	6,7
	12	3,3	2,8	5,6	-7,9	17,9	4,3
2020	01	4,2	2,0	3,7	-7,7	16,1	3,7
	02	-0,8	2,4	1,9	-8,4	11,5	1,3
	03	1,9	1,7	1,5	-10,1	11,5	1,3

Bieżący wskaźnik ufności konsumenckiej jest średnią sald ocen zmian sytuacji finansowej gospodarstwa domowego, zmian ogólnej sytuacji ekonomicznej kraju oraz obecnego dokonywania ważnych zakupów

**Wykres 1. Bieżący wskaźnik ufności konsumenckiej (BWUK) oraz jego wartości składowe według miesięcy w latach 2017–2020**



**Wykres 2. Bieżący wskaźnik ufności konsumenckiej (BWUK) oraz jego wartości składowe według lat**

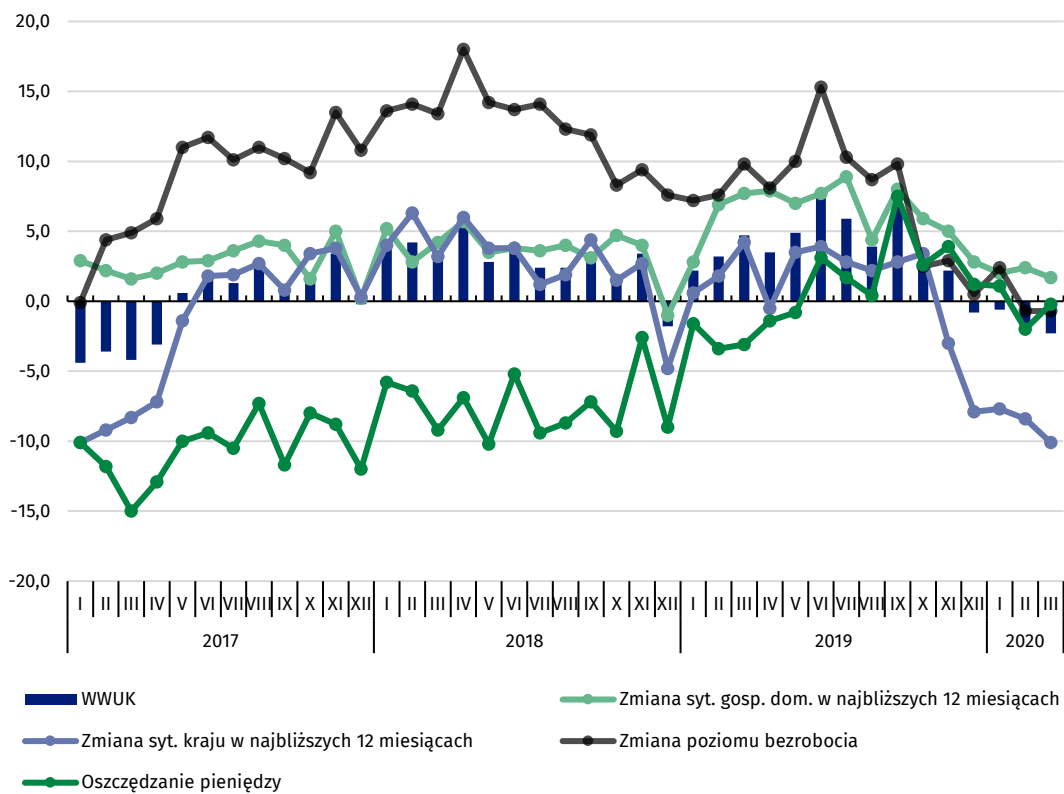


**Tablica 2. Wyrzedzajacy wskaźnik ufności konsumenciej**

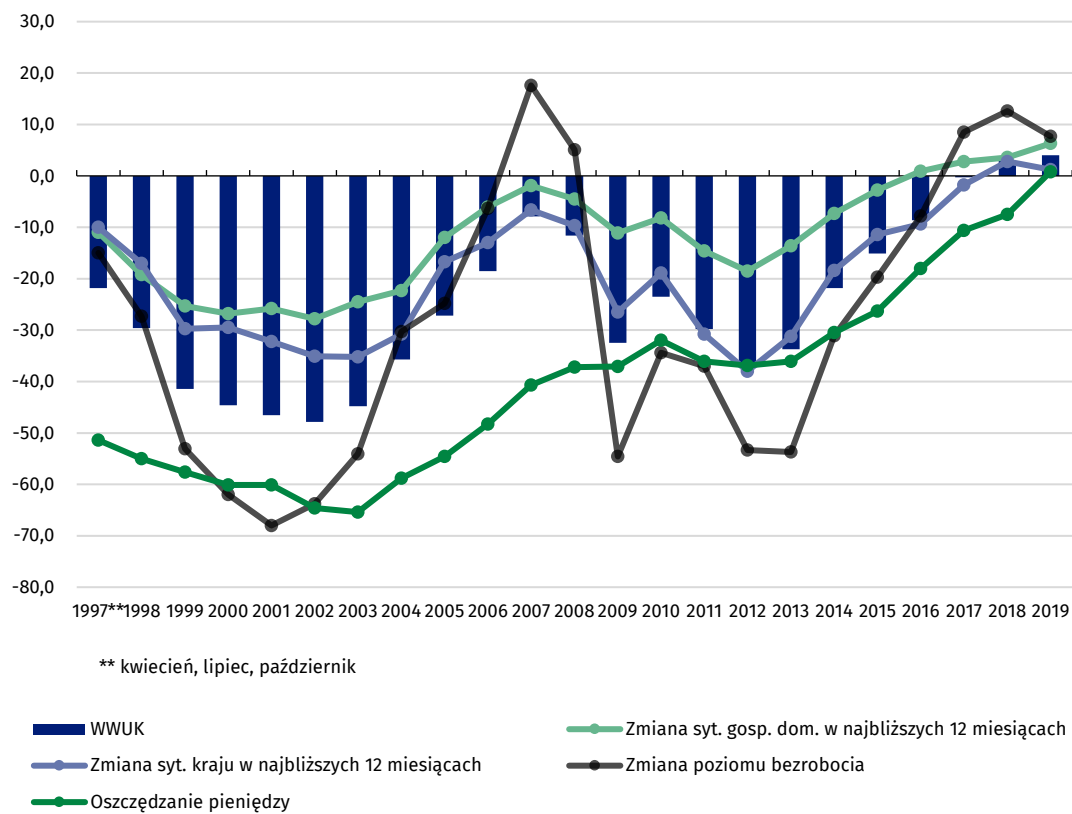
Okres badania ankietowego		Zmiany sytuacji finansowej gospodarstwa domowego	Zmiany ogólnej sytuacji ekonomicznej kraju	Zmiany poziomu bezrobocia (ze znakiem przeciwnym)	Oszczędzanie pieniędzy	Wskaźnik ufności konsumenciej WWUK
Rok	Kwartał Miesiąc	b	d	f	g	
saldo ocen w procentach						
<b>Lata</b>						
2006		-6,1	-13,0	-6,3	-48,3	-18,5
2007		-1,9	-6,6	17,6	-40,7	-7,9
2008		-4,5	-9,7	5,1	-37,2	-11,6
2009		-11,1	-26,5	-54,6	-37,1	-32,5
2010		-8,2	-18,9	-34,4	-32,0	-23,5
2011		-14,6	-30,8	-37,0	-36,1	-29,8
2012		-18,5	-38,0	-53,3	-36,9	-36,7
2013		-13,6	-31,2	-53,7	-36,1	-33,7
2014		-7,3	-18,4	-31,1	-30,5	-21,8
2015		-2,8	-11,4	-19,7	-26,3	-15,1
2016		0,9	-9,4	-7,8	-18,0	-8,6
2017		2,8	-1,8	8,5	-10,6	-0,3
2018		3,6	2,8	12,6	-7,5	2,9
2019		6,3	1,2	7,7	0,8	4,0
<b>Kwartaly</b>						
2019	I	5,8	2,2	8,2	-2,7	3,4
	II	7,5	2,3	11,1	0,3	5,3
	III	7,1	2,6	9,6	3,2	5,6
	IV	4,6	-2,5	2,0	2,5	1,7
2020	I	2,0	-8,7	0,3	-0,4	-1,7
<b>Miesiące</b>						
2019	01	2,8	0,6	7,2	-1,6	2,2
	02	6,9	1,8	7,6	-3,4	3,2
	03	7,7	4,2	9,8	-3,1	4,7
	04	7,9	-0,5	8,1	-1,4	3,5
	05	7,0	3,5	10,0	-0,8	4,9
	06	7,7	3,9	15,3	3,1	7,5
	07	8,9	2,8	10,3	1,7	5,9
	08	4,4	2,2	8,7	0,4	3,9
	09	8,0	2,8	9,8	7,5	7,0
	10	5,9	3,4	2,5	2,6	3,6
	11	5,0	-3,0	2,9	3,9	2,2
	12	2,8	-7,9	0,5	1,2	-0,8
2020	01	2,0	-7,7	2,4	1,1	-0,6
	02	2,4	-8,4	-0,7	-2,0	-2,2
	03	1,7	-10,7	-0,7	-0,2	-2,3

Wyrzedzajacy wskaźnik ufności konsumenciej jest średnią sald ocen zmian sytuacji finansowej gospodarstwa domowego, ogólnej sytuacji ekonomicznej kraju, trendów poziomu bezrobocia (ze znakiem przeciwnym) i oszczędzania pieniędzy w najbliższych 12 miesiącach

**Wykres 3. Wyprzedzający wskaźnik ufności konsumennej (WWUK) oraz jego wartości składowe według miesięcy w latach 2017–2020**



**Wykres 4. Wyprzedzający wskaźnik ufności konsumennej (WWUK) oraz jego wartości składowe według lat**



Opracowanie merytoryczne:  
**Urząd Statystyczny w Łodzi**  
**Dyrektor dr Piotr Ryszard Cmela**  
Tel: 42 684 56 11

Rozpowszechnianie:  
**Rzecznik Prasowy Prezesa GUS**  
**Karolina Banaszek**  
Tel: 695 255 011

**Wydział Współpracy z Mediami**

Tel: 22 608 34 91, 22 608 38 04

**e-mail: [obslugaprasowa@stat.gov.pl](mailto:obslugaprasowa@stat.gov.pl)**



[www.stat.gov.pl](http://www.stat.gov.pl)



[@GUS\\_STAT](https://twitter.com/GUS_STAT)



[@GlownyUrzadStatystyczny](https://www.facebook.com/GlownyUrzadStatystyczny)

**Powiązane opracowania**

[Koniunktura w przetwórstwie przemysłowym, budownictwie, handlu i usługach w lutym 2020 roku](#)

[Biuletyn Statystyczny Nr 1/2020](#)

**Temat dostępny w bazach danych**

[Dziedzinowa Baza Wiedzy Warunki Życia Ludności](#)