

Koniunktura konsumencka – listopad 2019 r.

21.11.2019 r.



Bieżący wskaźnik ufności
konsumenckiej (BWUK)

W listopadzie 2019 r. odnotowano pogorszenie zarówno obecnych, jak i przyszłych nastrojów konsumenckich w stosunku do poprzedniego miesiąca.

Bieżący wskaźnik ufności konsumenckiej (BWUK) w listopadzie 2019 r.

Bieżący wskaźnik ufności konsumenckiej (BWUK), syntetycznie opisujący obecne tendencje konsumpcji indywidualnej, był o 2,6 p. proc. niższy w stosunku do poprzedniego miesiąca i ukształtował się na poziomie 6,7*.

Wszystkie składowe wskaźniki uzyskały wartości niższe niż przed miesiącem. Największy spadek odnotowano dla oceny przyszłej sytuacji ekonomicznej kraju (o 6,4 p. proc.). Dla pozostałych składowych wskaźników spadki kształtowały się następująco: 2,1 p. proc. dla ocen obecnej sytuacji ekonomicznej kraju oraz możliwości obecnego dokonywania ważnych zakupów, 1,1 p. proc. dla oceny obecnej sytuacji finansowej gospodarstwa domowego oraz 0,9 p. proc. dla oceny przyszłej sytuacji finansowej gospodarstwa domowego.

W odniesieniu do listopada 2018 r. obecna wartość BWUK jest wyższa o 1,5 p. proc.

Wyprzedzający wskaźnik ufności konsumenckiej (WWUK) w listopadzie 2019 r.

Wyprzedzający wskaźnik ufności konsumenckiej (WWUK), syntetycznie opisujący oczekiwane w najbliższych miesiącach tendencje konsumpcji indywidualnej, spadł o 1,4 p. proc. w stosunku do poprzedniego miesiąca i ukształtował się na poziomie 2,2*.

Wśród składowych wskaźników, niższą wartość niż przed miesiącem odnotowano dla ocen przyszłej sytuacji ekonomicznej kraju oraz przyszłej sytuacji finansowej gospodarstwa domowego (spadki odpowiednio o 6,4 i 0,9 p. proc.). Wartości wyższe niż przed miesiącem osiągnęły oceny możliwości przyszłego oszczędzania pieniędzy oraz przyszłego poziomu bezrobocia (wzrosty odpowiednio o 1,3 i 0,4 p. proc.).

W listopadzie br. WWUK osiągnął wartość o 1,2 p. proc. niższą niż w analogicznym miesiącu 2018 r.

Bieżący wskaźnik ufności konsumenckiej (BWUK) jest niższy o 2,6 p. proc. w stosunku do poprzedniego miesiąca

Wyprzedzający wskaźnik ufności konsumenckiej (WWUK) spadł o 1,4 p. proc. w stosunku do poprzedniego miesiąca

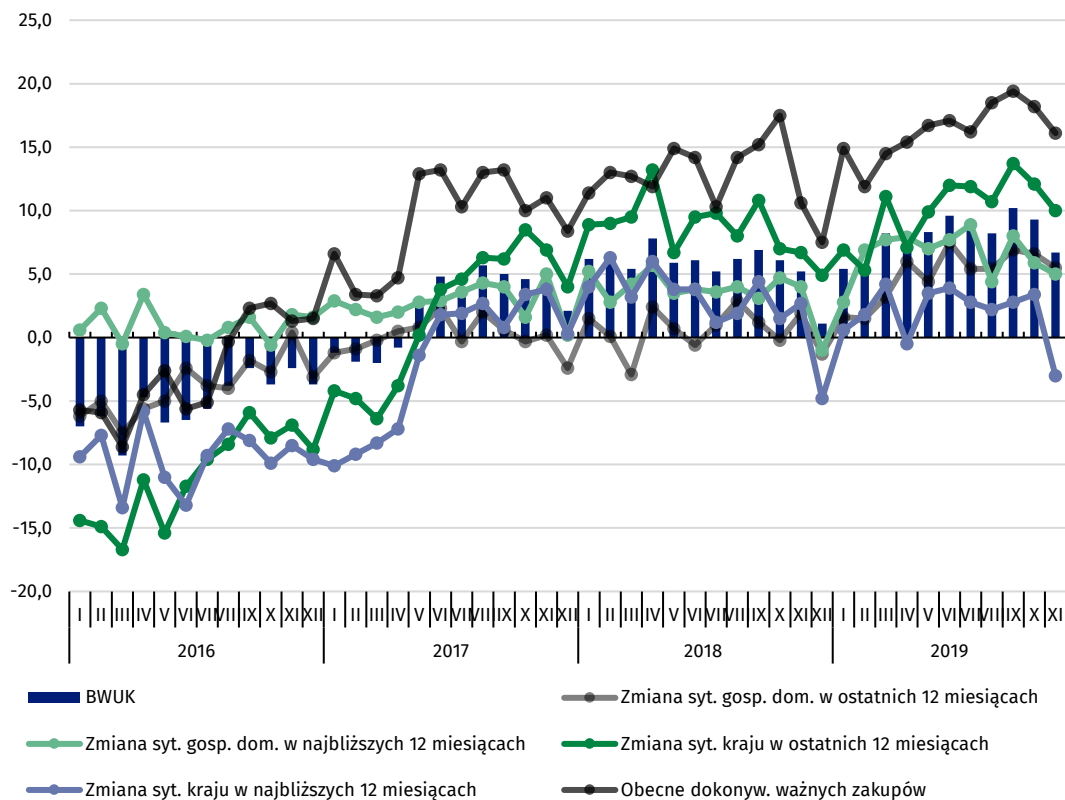
* Obydwa wskaźniki ufności konsumenckiej mogą przyjmować wartości od -100 do +100. Wartość dodatnia oznacza przewagę liczebną konsumentów nastawionych optymistycznie nad konsumentami nastawionymi pesymistycznie, natomiast wartość ujemna oznacza przewagę liczebną konsumentów nastawionych pesymistycznie nad konsumentami nastawionymi optymistycznie. W listopadzie 2019 r. przeprowadzono 1234 wywiady w okresie 04-14.11.2019 r. (w tym 74 metodą CATI – wywiadu telefonicznego wspomaganego komputerowo).

Tablica 1. Bieżący wskaźnik ufności konsumenckiej

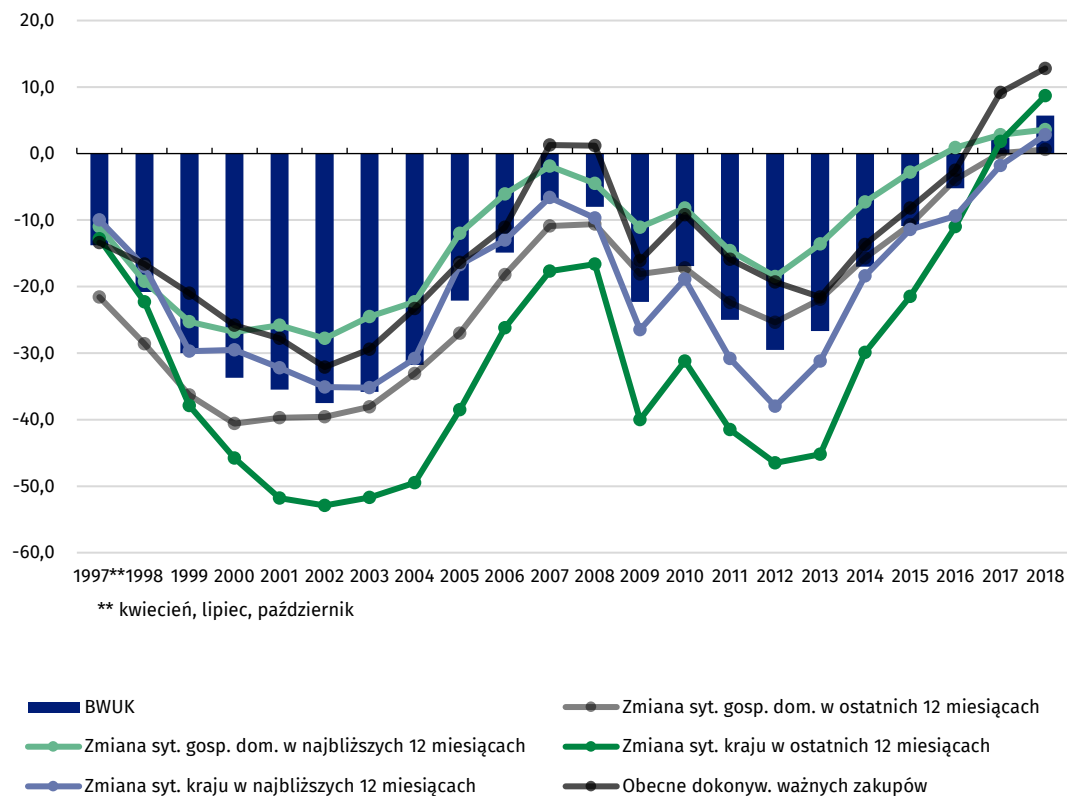
Okres badania ankietowego		Zmiany sytuacji finansowej gospodarstwa domowego w:		Zmiany ogólnej sytuacji ekonomicznej kraju w:		Obecne dokonywanie ważnych zakupów	Wskaźnik ufności konsumenckiej BWUK
Rok	Kwartał Miesiąc	ostatnich 12 miesiącach	najbliższych 12 miesiącach	ostatnich 12 miesiącach	najbliższych 12 miesiącach		
		a	b	c	d	e	
saldo ocen w procentach							
Lata							
2005		-27,0	-12,0	-38,5	-16,7	-16,4	-22,1
2006		-18,2	-6,1	-26,2	-13,0	-11,1	-14,9
2007		-10,9	-1,9	-17,7	-6,6	1,3	-7,1
2008		-10,6	-4,5	-16,6	-9,7	1,2	-8,0
2009		-18,1	-11,1	-40,0	-26,5	-16,1	-22,3
2010		-17,2	-8,2	-31,2	-18,9	-9,2	-16,9
2011		-22,4	-14,6	-41,5	-30,8	-15,9	-25,0
2012		-25,4	-18,5	-46,5	-38,0	-19,3	-29,5
2013		-21,9	-13,6	-45,2	-31,2	-21,6	-26,7
2014		-15,7	-7,3	-29,9	-18,4	-13,7	-17,0
2015		-10,7	-2,8	-21,5	-11,4	-8,2	-10,9
2016		-3,9	0,9	-11,0	-9,4	-2,5	-5,2
2017		0,1	2,8	1,8	-1,8	9,2	2,4
2018		0,6	3,6	8,7	2,8	12,8	5,7
Kwartaly							
2018	I	-0,4	4,1	9,1	4,5	12,4	5,9
	II	0,8	4,3	9,8	4,5	13,7	6,6
	III	1,7	3,6	9,5	2,5	13,3	6,1
	IV	0,2	2,6	6,2	-0,2	11,9	4,1
2019	I	2,1	5,8	7,8	2,2	13,8	6,3
	II	6,0	7,5	9,6	2,3	16,4	8,4
	III	5,9	7,1	12,1	2,6	18,0	9,1
Miesiące							
2018	07	1,0	3,6	9,8	1,2	10,3	5,2
	08	2,9	4,0	8,0	1,9	14,2	6,2
	09	1,2	3,1	10,8	4,4	15,2	6,9
	10	-0,2	4,7	7,0	1,5	17,5	6,1
	11	1,9	4,0	6,7	2,7	10,6	5,2
	12	-1,3	-1,0	4,9	-4,8	7,5	1,1
2019	01	1,6	2,8	6,9	0,6	14,9	5,4
	02	1,5	6,9	5,3	1,8	11,9	5,5
	03	3,2	7,7	11,1	4,2	14,5	8,2
	04	6,0	7,9	7,1	-0,5	15,4	7,2
	05	4,4	7,0	9,9	3,5	16,7	8,3
	06	7,5	7,7	12,0	3,9	17,1	9,6
	07	5,4	8,9	11,9	2,8	16,2	9,0
	08	5,4	4,4	10,7	2,2	18,5	8,2
	09	6,9	8,0	13,7	2,8	19,4	10,2
	10	6,6	5,9	12,1	3,4	18,2	9,3
	11	5,5	5,0	10,0	-3,0	16,1	6,7

Bieżący wskaźnik ufności konsumenckiej jest średnią sald ocen zmian sytuacji finansowej gospodarstwa domowego, zmian ogólnej sytuacji ekonomicznej kraju oraz obecnego dokonywania ważnych zakupów

Wykres 1. Bieżący wskaźnik ufności konsumentkiej (BWUK) oraz jego wartości składowe według miesięcy w latach 2016–2019



Wykres 2. Bieżący wskaźnik ufności konsumentkiej (BWUK) oraz jego wartości składowe według lat

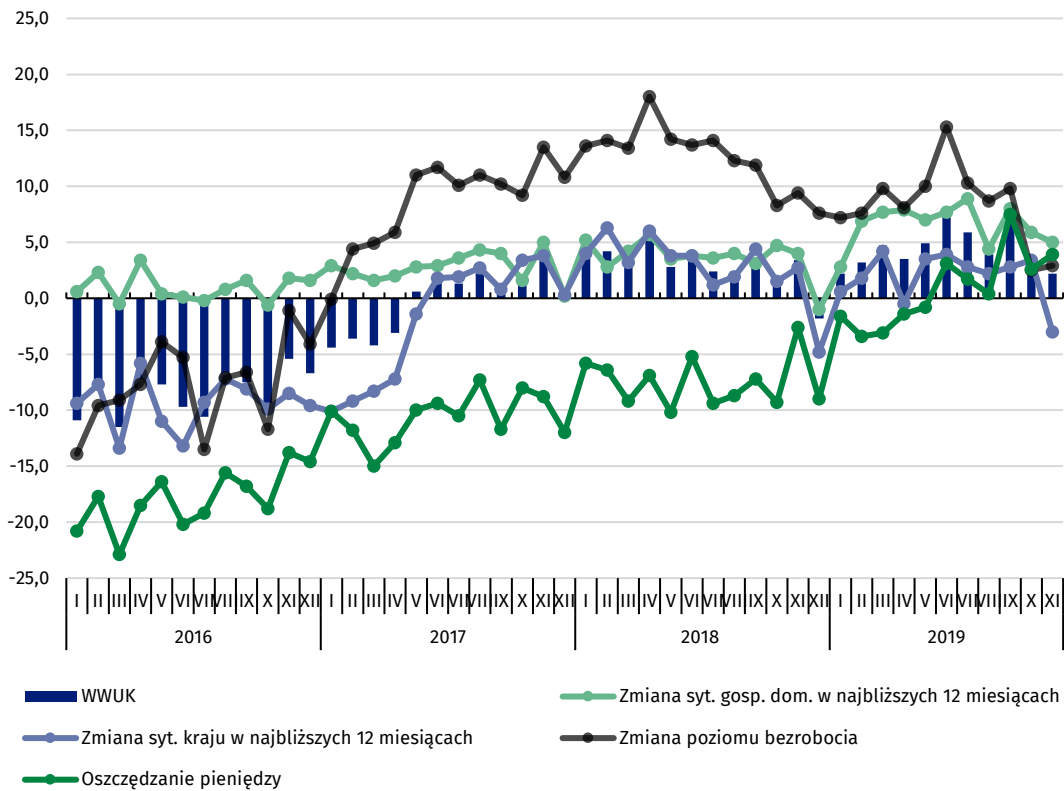


Tablica 2. Wyrzedzajacy wskaźnik ufności konsumenciej

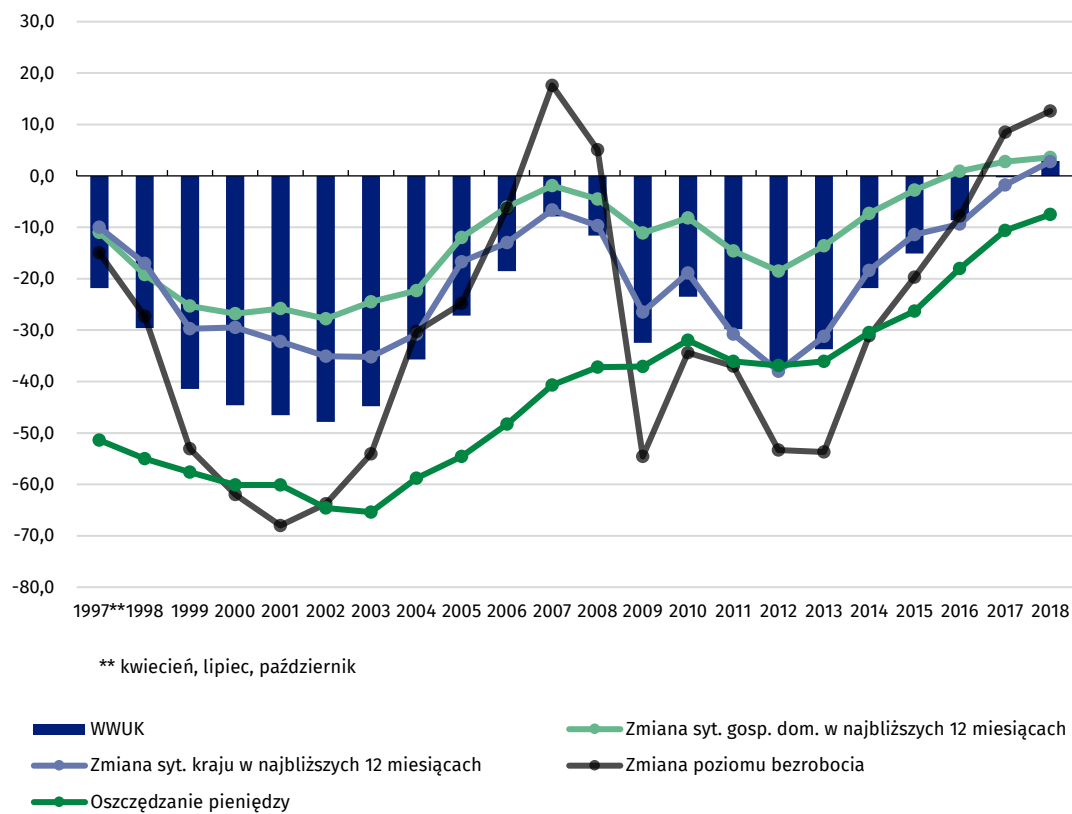
Okres badania ankietowego		Zmiany sytuacji finansowej gospodarstwa domowego	Zmiany ogólnej sytuacji ekonomicznej kraju	Zmiany poziomu bezrobocia (ze znakiem przeciwnym)	Oszczędzanie pieniędzy	Wskaźnik ufności konsumenciej WWUK
Rok	Kwartał Miesiąc	b	d	f	g	
saldo ocen w procentach						
Lata						
2005		-12,0	-16,7	-24,8	-54,6	-27,2
2006		-6,1	-13,0	-6,3	-48,3	-18,5
2007		-1,9	-6,6	17,6	-40,7	-7,9
2008		-4,5	-9,7	5,1	-37,2	-11,6
2009		-11,1	-26,5	-54,6	-37,1	-32,5
2010		-8,2	-18,9	-34,4	-32,0	-23,5
2011		-14,6	-30,8	-37,0	-36,1	-29,8
2012		-18,5	-38,0	-53,3	-36,9	-36,7
2013		-13,6	-31,2	-53,7	-36,1	-33,7
2014		-7,3	-18,4	-31,1	-30,5	-21,8
2015		-2,8	-11,4	-19,7	-26,3	-15,1
2016		0,9	-9,4	-7,8	-18,0	-8,6
2017		2,8	-1,8	8,5	-10,6	-0,3
2018		3,6	2,8	12,6	-7,5	2,9
Kwartaly						
2018	I	4,1	4,5	13,7	-7,1	3,8
	II	4,3	4,5	15,3	-7,4	4,2
	III	3,6	2,5	12,8	-8,4	2,6
	IV	2,6	-0,2	8,4	-7,0	1,0
2019	I	5,8	2,2	8,2	-2,7	3,4
	II	7,5	2,3	11,1	0,3	5,3
	III	7,1	2,6	9,6	3,2	5,6
Miesiące						
2018	05	3,5	3,8	14,2	-10,2	2,8
	06	3,8	3,8	13,7	-5,2	4,0
	07	3,6	1,2	14,1	-9,4	2,4
	08	4,0	1,9	12,3	-8,7	2,4
	09	3,1	4,4	11,9	-7,2	3,1
	10	4,7	1,5	8,3	-9,3	1,3
	11	4,0	2,7	9,4	-2,6	3,4
	12	-1,0	-4,8	7,6	-9,0	-1,8
2019	01	2,8	0,6	7,2	-1,6	2,2
	02	6,9	1,8	7,6	-3,4	3,2
	03	7,7	4,2	9,8	-3,1	4,7
	04	7,9	-0,5	8,1	-1,4	3,5
	05	7,0	3,5	10,0	-0,8	4,9
	06	7,7	3,9	15,3	3,1	7,5
	07	8,9	2,8	10,3	1,7	5,9
	08	4,4	2,2	8,7	0,4	3,9
	09	8,0	2,8	9,8	7,5	7,0
	10	5,9	3,4	2,5	2,6	3,6
	11	5,0	-3,0	2,9	3,9	2,2

Wyrzedzajacy wskaźnik ufności konsumenciej jest średnią sald ocen zmian sytuacji finansowej gospodarstwa domowego, ogólnej sytuacji ekonomicznej kraju, trendów poziomu bezrobocia (ze znakiem przeciwnym) i oszczędzania pieniędzy w najbliższych 12 miesiącach

Wykres 3. Wyprzedzający wskaźnik ufności konsumentskiej (WWUK) oraz jego wartości składowe według miesięcy w latach 2016–2019



Wykres 4. Wyprzedzający wskaźnik ufności konsumentskiej (WWUK) oraz jego wartości składowe według lat



Opracowanie merytoryczne:

Urząd Statystyczny w Łodzi
Ośrodek Warunków Życia i Badań
Ankietowych
Iwona Ulanowska
Tel: 42 683 91 73
e-mail: i.ulanowska@stat.gov.pl

Rozpowszechnianie:

Rzecznik Prasowy Prezesa GUS
Karolina Banaszek
Tel: 22 608 3475, 22 608 3009
e-mail: rzecznik@stat.gov.pl

Wydział Współpracy z Mediami

Tel: 22 608 34 91, 22 608 38 04

e-mail: obslugaprasowa@stat.gov.pl



www.stat.gov.pl



[@GUS_STAT](https://twitter.com/GUS_STAT)



[@GlownyUrzadStatystyczny](https://www.facebook.com/GlownyUrzadStatystyczny)

Powiązane opracowania

[Koniunktura w przemyśle, budownictwie, handlu i usługach w październiku 2019 roku](#)

[Biuletyn Statystyczny Nr 9/2019](#)

Temat dostępny w bazach danych

[Dziedzinowa Baza Wiedzy Warunki Życia Ludności](#)