

Koniunktura konsumencka – grudzień 2018 r.



Bieżący wskaźnik ufności konsumenckiej (BWUK), syntetycznie opisujący obecne tendencje konsumpcji indywidualnej ukształtował się na poziomie 1,1*.

Bieżący wskaźnik ufności konsumenckiej (BWUK) w grudniu 2018 r.

Bieżący wskaźnik ufności konsumenckiej (BWUK), syntetycznie opisujący obecne tendencje konsumpcji indywidualnej, był niższy o 4,1 p. proc. w stosunku do poprzedniego miesiąca i ukształtował się na poziomie 1,1*.

Wszystkie składowe wskaźniki uzyskały wartości niższe niż przed miesiącem. Największe spadki odnotowano dla ocen przyszłej sytuacji ekonomicznej kraju i przyszłej sytuacji finansowej gospodarstwa domowego (spadki odpowiednio o 7,5 p. proc. i 5,0 p. proc.). Dla pozostałych składowych wskaźników spadki kształtowały się następująco: 3,2 p. proc. dla oceny obecnej sytuacji finansowej gospodarstwa domowego, 3,1 p. proc. dla oceny możliwości dokonywania ważnych zakupów oraz 1,8 p. proc. dla oceny obecnej sytuacji ekonomicznej kraju.

W porównaniu do grudnia 2017 r. obecna wartość BWUK była niższa o 1,0 p. proc.

W 2018 r. BWUK był o 3,3 p. proc. wyższy w porównaniu do 2017 r. i osiągnął wartość 5,7*.

Wyprzedzający wskaźnik ufności konsumenckiej (WWUK) w grudniu 2018 r.

Wyprzedzający wskaźnik ufności konsumenckiej (WWUK), syntetycznie opisujący oczekiwane w najbliższych miesiącach tendencje konsumpcji indywidualnej, spadł o 5,2 p. proc. w stosunku do poprzedniego miesiąca i ukształtował się na poziomie -1,8*.

Na spadek wartości wskaźnika wpłynęły wszystkie jego składniki. Największe spadki odnotowano dla ocen przyszłej sytuacji ekonomicznej kraju (o 7,5 p. proc.) oraz możliwości oszczędzania pieniędzy (o 6,4 p. proc.) Dla pozostałych składowych wskaźników spadki kształtowały się następująco: 5,0 p. proc. dla oceny przyszłej sytuacji finansowej gospodarstwa domowego oraz 1,8 p. proc. dla oceny przyszłego poziomu bezrobocia.

W grudniu br. WWUK osiągnął wartość o 1,6 p. proc. niższą niż w analogicznym miesiącu 2017 r.

W 2018 r. wartość WWUK była o 3,2 p. proc. wyższa niż w 2017 r. i ukształtowała się na poziomie 2,9*.

19.12.2018 r.

W grudniu 2018 r. odnotowano wyraźne pogorszenie zarówno obecnych, jak i przyszłych nastrojów konsumenckich w stosunku do poprzedniego miesiąca

Bieżący wskaźnik ufności konsumenckiej (BWUK) był niższy o 4,1 p. proc. w stosunku do poprzedniego miesiąca

Wyprzedzający wskaźnik ufności konsumenckiej (WWUK) spadł o 5,2 p. proc. w stosunku do poprzedniego miesiąca

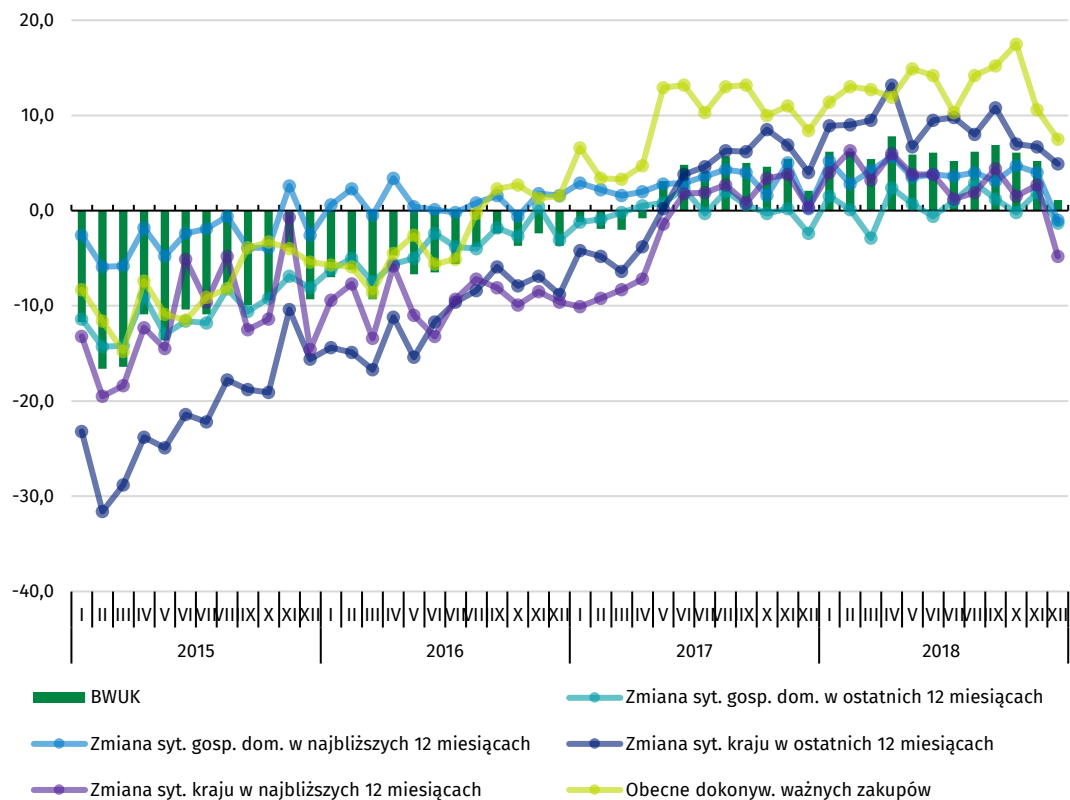
* Obydwa wskaźniki ufności konsumenckiej mogą przyjmować wartości od -100 do +100. Wartość dodatnia oznacza przewagę liczebną konsumentów nastawionych optymistycznie nad konsumentami nastawionymi pesymistycznie, natomiast wartość ujemna oznacza przewagę liczebną konsumentów nastawionych pesymistycznie nad konsumentami nastawionymi optymistycznie. W grudniu 2018 r. przeprowadzono 1223 wywiady w okresie 03-12.12.2018 r. (w tym 79 metodą CATI – wywiadu telefonicznego wspomaganego komputerowo).

Tablica 1. Bieżący wskaźnik ufności konsumenckiej

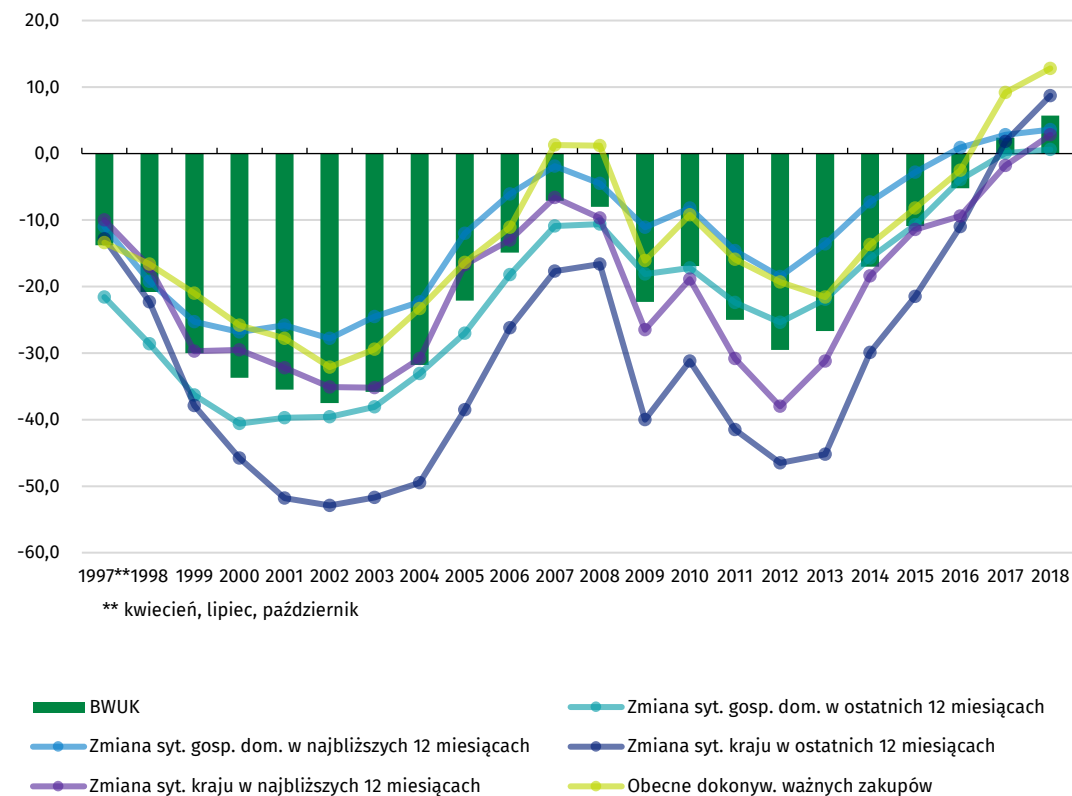
Okres badania ankietowego		Zmiany sytuacji finansowej gospodarstwa domowego w:		Zmiany ogólnej sytuacji ekonomicznej kraju w:		Obecne dokonywanie ważnych zakupów	Wskaźnik ufności konsumenckiej BWUK
Rok	Kwartał Miesiąc	ostatnich 12 miesiącach	najbliższych 12 miesi- cach	ostatnich 12 miesi- cach	najbli- szych 12 miesiącach		
		a	b	c	d	e	
saldo ocen w procentach							
Lata							
2005		-27,0	-12,0	-38,5	-16,7	-16,4	-22,1
2006		-18,2	-6,1	-26,2	-13,0	-11,1	-14,9
2007		-10,9	-1,9	-17,7	-6,6	1,3	-7,1
2008		-10,6	-4,5	-16,6	-9,7	1,2	-8,0
2009		-18,1	-11,1	-40,0	-26,5	-16,1	-22,3
2010		-17,2	-8,2	-31,2	-18,9	-9,2	-16,9
2011		-22,4	-14,6	-41,5	-30,8	-15,9	-25,0
2012		-25,4	-18,5	-46,5	-38,0	-19,3	-29,5
2013		-21,9	-13,6	-45,2	-31,2	-21,6	-26,7
2014		-15,7	-7,3	-29,9	-18,4	-13,7	-17,0
2015		-10,7	-2,8	-21,5	-11,4	-8,2	-10,9
2016		-3,9	0,9	-11,0	-9,4	-2,5	-5,2
2017		0,1	2,8	1,8	-1,8	9,2	2,4
2018		0,6	3,6	8,7	2,8	12,8	5,7
Kwartaly							
2017	I	-0,8	2,2	-5,1	-9,2	4,4	-1,7
	II	1,2	2,6	0,1	-2,3	10,2	2,4
	III	0,8	4,0	5,7	1,8	12,2	4,9
	IV	-0,9	2,3	6,5	2,5	9,8	4,0
2018	I	-0,4	4,1	9,1	4,5	12,4	5,9
	II	0,8	4,3	9,8	4,5	13,7	6,6
	III	1,7	3,6	9,5	2,5	13,3	6,1
	IV	0,2	2,6	6,2	-0,2	11,9	4,1
Miesiące							
2017	09	0,6	4,0	6,2	0,8	13,2	5,0
	10	-0,3	1,6	8,5	3,4	10,0	4,6
	11	0,2	5,0	6,9	3,8	11,0	5,4
	12	-2,4	0,2	4,0	0,3	8,4	2,1
2018	01	1,5	5,2	8,9	4,0	11,4	6,2
	02	0,1	2,8	9,0	6,3	13,0	6,2
	03	-2,9	4,2	9,5	3,2	12,7	5,4
	04	2,4	5,7	13,2	6,0	11,9	7,8
	05	0,7	3,5	6,7	3,8	14,9	5,9
	06	-0,6	3,8	9,5	3,8	14,2	6,1
	07	1,0	3,6	9,8	1,2	10,3	5,2
	08	2,9	4,0	8,0	1,9	14,2	6,2
	09	1,2	3,1	10,8	4,4	15,2	6,9
	10	-0,2	4,7	7,0	1,5	17,5	6,1
	11	1,9	4,0	6,7	2,7	10,6	5,2
	12	-1,3	-1,0	4,9	-4,8	7,5	1,1

Bieżący wskaźnik ufności konsumenckiej jest średnią sald ocen zmian sytuacji finansowej gospodarstwa domowego, zmian ogólnej sytuacji ekonomicznej kraju oraz obecnego dokonywania ważnych zakupów

Wykres 1. Bieżący wskaźnik ufności konsumenckiej (BWUK) oraz jego wartości składowe według miesięcy w latach 2015–2018



Wykres 2. Bieżący wskaźnik ufności konsumenckiej (BWUK) oraz jego wartości składowe według lat

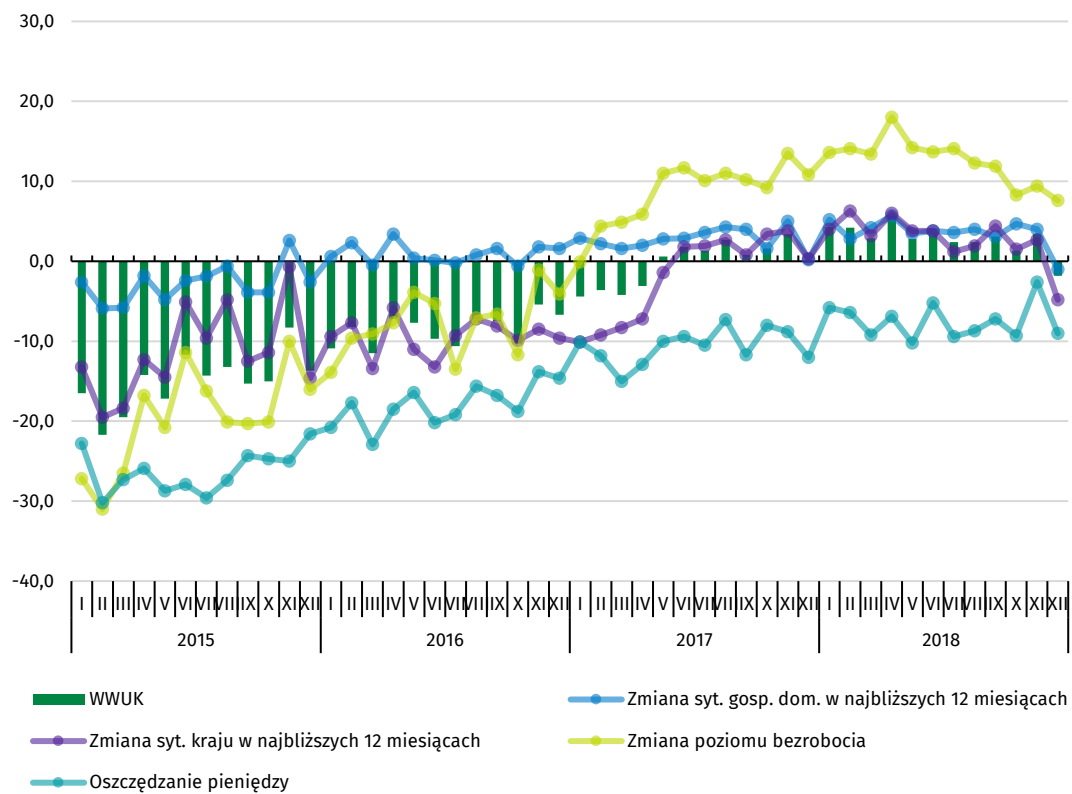


Tablica 2. Wyrzedzajacy wskaźnik ufności konsumenciej

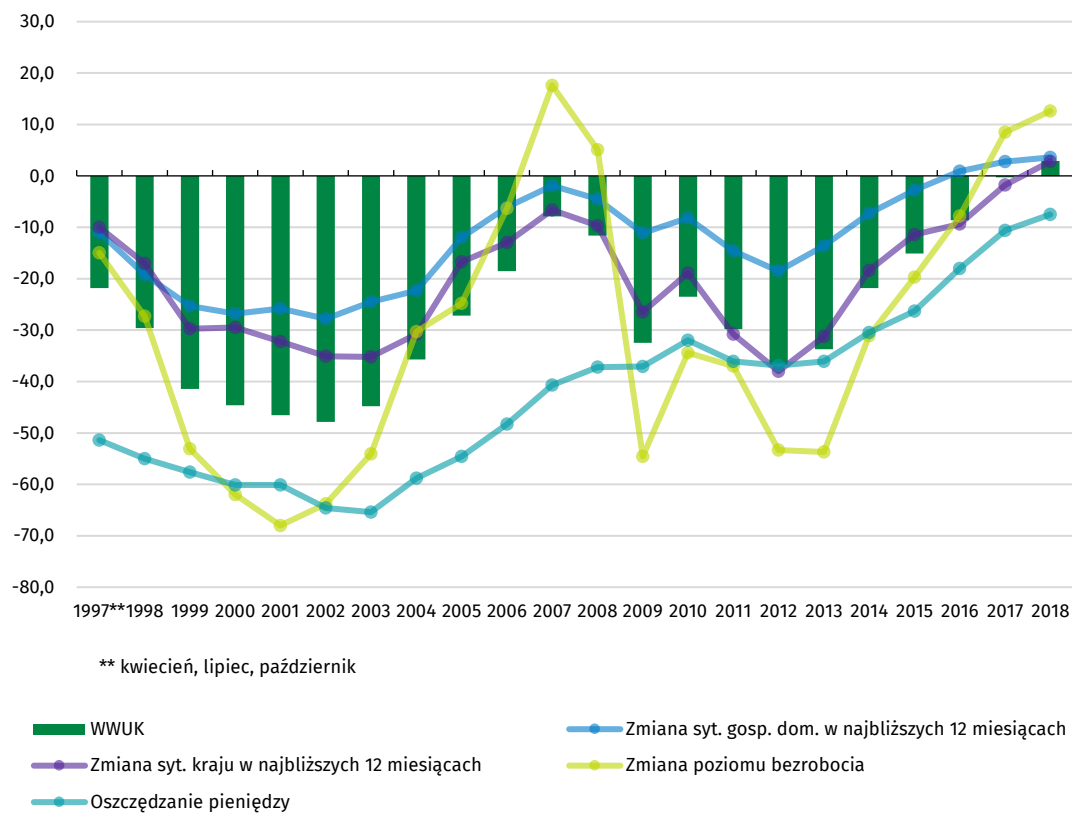
Okres badania ankietowego		Zmiany sytuacji finansowej gospodarstwa domowego	Zmiany ogólnej sytuacji ekonomicznej kraju	Zmiany poziomu bezrobocia (ze znakiem przeciwnym)	Oszczędzanie pieniędzy	Wskaźnik ufności konsumenciej WWUK
Rok	Kwartał Miesiąc	b	d	f	g	
saldo ocen w procentach						
Lata						
2005		-12,0	-16,7	-24,8	-54,6	-27,2
2006		-6,1	-13,0	-6,3	-48,3	-18,5
2007		-1,9	-6,6	17,6	-40,7	-7,9
2008		-4,5	-9,7	5,1	-37,2	-11,6
2009		-11,1	-26,5	-54,6	-37,1	-32,5
2010		-8,2	-18,9	-34,4	-32,0	-23,5
2011		-14,6	-30,8	-37,0	-36,1	-29,8
2012		-18,5	-38,0	-53,3	-36,9	-36,7
2013		-13,6	-31,2	-53,7	-36,1	-33,7
2014		-7,3	-18,4	-31,1	-30,5	-21,8
2015		-2,8	-11,4	-19,7	-26,3	-15,1
2016		0,9	-9,4	-7,8	-18,0	-8,6
2017		2,8	-1,8	8,5	-10,6	-0,3
2018		3,6	2,8	12,6	-7,5	2,9
Kwartaly						
2017	I	2,2	-9,2	3,1	-12,3	-4,1
	II	2,6	-2,3	9,5	-10,8	-0,3
	III	4,0	1,8	10,4	-9,9	1,6
	IV	2,3	2,5	11,2	-9,6	1,6
2018	I	4,1	4,5	13,7	-7,1	3,8
	II	4,3	4,5	15,3	-7,4	4,2
	III	3,6	2,5	12,8	-8,4	2,6
	IV	2,6	-0,2	8,4	-7,0	1,0
Miesiące						
2017	07	3,6	1,9	10,1	-10,5	1,3
	08	4,3	2,7	11,0	-7,3	2,7
	09	4,0	0,8	10,2	-11,7	0,8
	10	1,6	3,4	9,2	-8,0	1,6
	11	5,0	3,8	13,5	-8,8	3,4
	12	0,2	0,3	10,8	-12,0	-0,2
2018	01	5,2	4,0	13,6	-5,8	4,3
	02	2,8	6,3	14,1	-6,4	4,2
	03	4,2	3,2	13,4	-9,2	2,9
	04	5,7	6,0	18,0	-6,9	5,7
	05	3,5	3,8	14,2	-10,2	2,8
	06	3,8	3,8	13,7	-5,2	4,0
	07	3,6	1,2	14,1	-9,4	2,4
	08	4,0	1,9	12,3	-8,7	2,4
	09	3,1	4,4	11,9	-7,2	3,1
	10	4,7	1,5	8,3	-9,3	1,3
	11	4,0	2,7	9,4	-2,6	3,4
	12	-1,0	-4,8	7,6	-9,0	-1,8

Wyrzedzajacy wskaźnik ufności konsumenciej jest średnią sald ocen zmian sytuacji finansowej gospodarstwa domowego, ogólnej sytuacji ekonomicznej kraju, trendów poziomu bezrobocia (ze znakiem przeciwnym) i oszczędzania pieniędzy w najbliższych 12 miesiącach

Wykres 3. Wyprzedzający wskaźnik ufności konsumennej (WWUK) oraz jego wartości składowe według miesięcy w latach 2015–2018



Wykres 4. Wyprzedzający wskaźnik ufności konsumennej (WWUK) oraz jego wartości składowe według lat



Opracowanie merytoryczne:

Urząd Statystyczny w Łodzi
Ośrodek Warunków Życia i Badań
Ankietowych

Iwona Ulanowska

Tel: 42 683 91 73

e-mail: i.ulanowska@stat.gov.pl

Rozpowszechnianie:

Rzecznik Prasowy Prezesa GUS

Karolina Dawidziuk

Tel: 22 608 3475, 22 608 3009

e-mail: rzecznik@stat.gov.pl

Wydział Współpracy z Mediami

tel.: 22 608 34 91, 22 608 38 04

faks: 22 608 38 86

e-mail: obslugaprasowa@stat.gov.pl



www.stat.gov.pl



[@GUS_STAT](https://twitter.com/GUS_STAT)



[@GlownyUrzadStatystyczny](https://www.facebook.com/GlownyUrzadStatystyczny)

Powiązane opracowania

[Koniunktura w przemyśle, budownictwie, handlu i usługach w listopadzie 2018 roku](#)

[Biuletyn Statystyczny Nr 10/2018](#)

Temat dostępny w bazach danych

[Dziedzinowa Baza Wiedzy Warunki Życia Ludności](#)