

## Koniunktura konsumencka – czerwiec 2018 r.

**6,1**

Bieżący wskaźnik ufności  
konsumenckiej (BWUK)

**Bieżący wskaźnik ufności konsumenckiej (BWUK), syntetycznie opisujący obecne tendencje konsumpcji indywidualnej ukształtował się na poziomie 6,1\*.**

### Bieżący wskaźnik ufności konsumenckiej (BWUK) w czerwcu 2018 r.

Bieżący wskaźnik ufności konsumenckiej (BWUK), syntetycznie opisujący obecne tendencje konsumpcji indywidualnej, był wyższy o 0,2 p. proc. w stosunku do poprzedniego miesiąca i ukształtował się na poziomie 6,1\*.

Spośród składowych wskaźnika największy wzrost odnotowano w ocenie obecnej sytuacji ekonomicznej kraju (2,8 p. proc.). Wartości niższe niż przed miesiącem osiągnęły oceny obecnej sytuacji finansowej gospodarstwa domowego oraz oceny obecnej możliwości dokonywania ważnych zakupów (spadki odpowiednio o 1,3 i 0,7 p. proc.).

W porównaniu do czerwca 2017 r. obecna wartość BWUK jest wyższa o 1,3 p. proc.

### Wyprzedzający wskaźnik ufności konsumenckiej (WWUK) w czerwcu 2018 r.

Wyprzedzający wskaźnik ufności konsumenckiej (WWUK), syntetycznie opisujący oczekiwane w najbliższych miesiącach tendencje konsumpcji indywidualnej, wzrósł o 1,2 p. proc. w stosunku do poprzedniego miesiąca i ukształtował się na poziomie 4,0\*.

Na poprawę wartości wskaźnika wpłynął przede wszystkim wzrost oceny możliwości przyszłego oszczędzania pieniędzy (5,0 p. proc.). Niższą wartość odnotowano dla oceny przyszłego poziomu bezrobocia (spadek o 0,5 p. proc.).

W czerwcu br. WWUK osiągnął wartość o 2,2 p. proc. wyższą, niż w analogicznym miesiącu 2017 r.

20.06.2018 r.

W czerwcu 2018 r. odnotowano niewielką poprawę zarówno obecnych, jak i przyszłych nastrojów konsumenckich w stosunku do poprzedniego miesiąca

Bieżący wskaźnik ufności konsumenckiej (BWUK) był wyższy o 0,2 p. proc. w stosunku do poprzedniego miesiąca

Wyprzedzający wskaźnik ufności konsumenckiej (WWUK) wzrósł o 1,2 p. proc. w stosunku do poprzedniego miesiąca

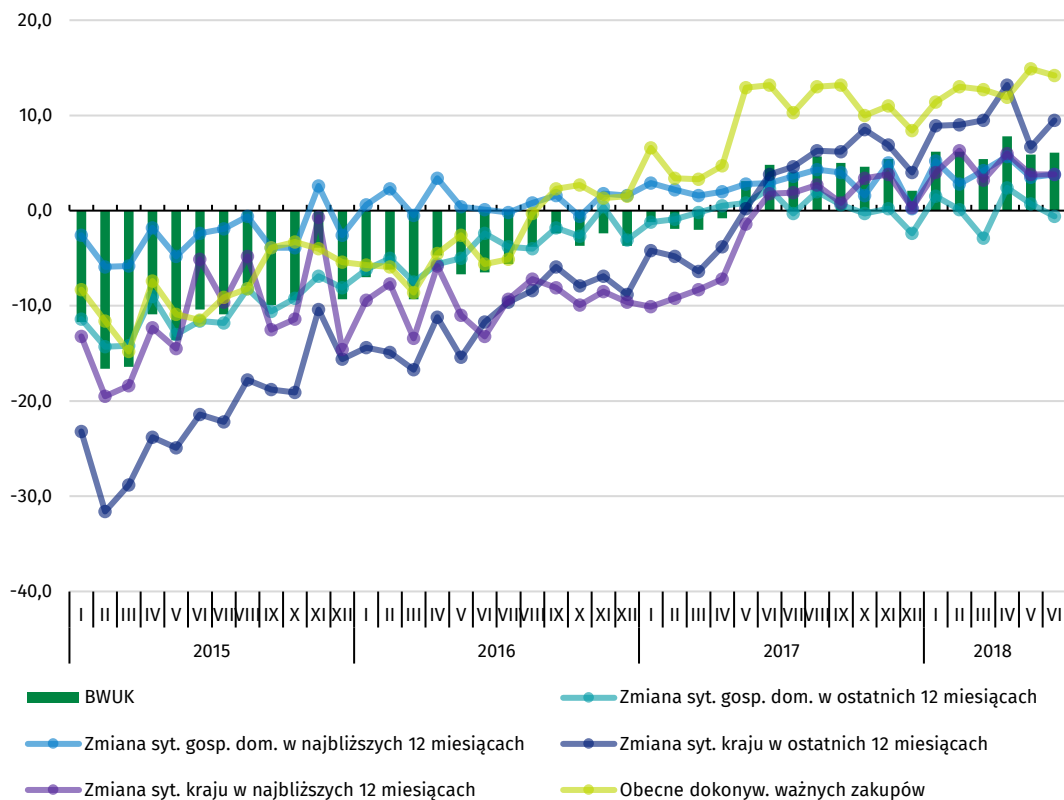
\* Obydwa wskaźniki ufności konsumenckiej mogą przyjmować wartości od -100 do +100. Wartość dodatnia oznacza przewagę liczebną konsumentów nastawionych optymistycznie nad konsumentami nastawionymi pesymistycznie, natomiast wartość ujemna oznacza przewagę liczebną konsumentów nastawionych pesymistycznie nad konsumentami nastawionymi optymistycznie. W czerwcu 2018 r. przeprowadzono 1301 wywiadów w okresie 04-13.06.2018 r. (w tym 108 metodą CATI – wywiadu telefonicznego wspomaganego komputerowo).

**Tablica 1. Bieżący wskaźnik ufności konsumenckiej**

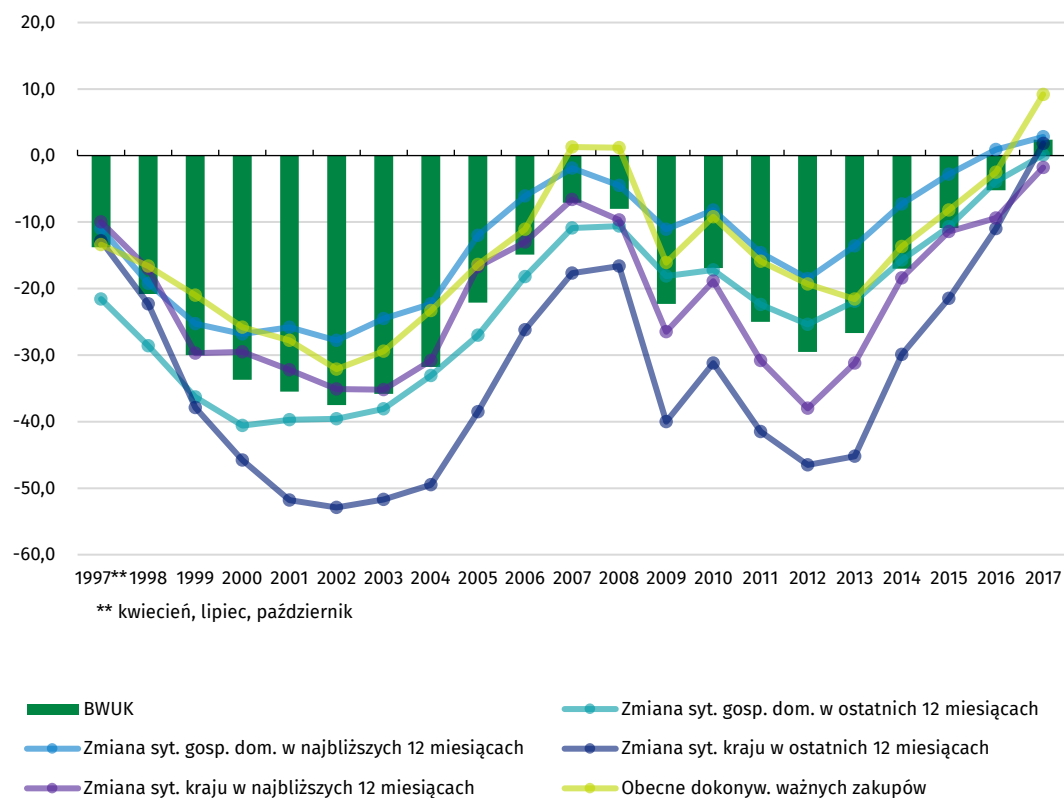
Okres badania ankietowego		Zmiany sytuacji finansowej gospodarstwa domowego w:		Zmiany ogólnej sytuacji ekonomicznej kraju w:		Obecne dokonywanie ważnych zakupów	Wskaźnik ufności konsumenckiej BWUK
Rok	Kwartał Miesiąc	ostatnich 12 miesiącach	najbliższych 12 miesi- cach	ostatnich 12 miesi- cach	najbli- szych 12 miesiącach		
		a	b	c	d	e	
saldo ocen w procentach							
<b>Lata</b>							
2005		-27,0	-12,0	-38,5	-16,7	-16,4	-22,1
2006		-18,2	-6,1	-26,2	-13,0	-11,1	-14,9
2007		-10,9	-1,9	-17,7	-6,6	1,3	-7,1
2008		-10,6	-4,5	-16,6	-9,7	1,2	-8,0
2009		-18,1	-11,1	-40,0	-26,5	-16,1	-22,3
2010		-17,2	-8,2	-31,2	-18,9	-9,2	-16,9
2011		-22,4	-14,6	-41,5	-30,8	-15,9	-25,0
2012		-25,4	-18,5	-46,5	-38,0	-19,3	-29,5
2013		-21,9	-13,6	-45,2	-31,2	-21,6	-26,7
2014		-15,7	-7,3	-29,9	-18,4	-13,7	-17,0
2015		-10,7	-2,8	-21,5	-11,4	-8,2	-10,9
2016		-3,9	0,9	-11,0	-9,4	-2,5	-5,2
2017		0,1	2,8	1,8	-1,8	9,2	2,4
<b>Kwartaly</b>							
2017	I	-0,8	2,2	-5,1	-9,2	4,4	-1,7
	II	1,2	2,6	0,1	-2,3	10,2	2,4
	III	0,8	4,0	5,7	1,8	12,2	4,9
	IV	-0,9	2,3	6,5	2,5	9,8	4,0
2018	I	-0,4	4,1	9,1	4,5	12,4	5,9
	II	0,8	4,3	9,8	4,5	13,7	6,6
<b>Miesiące</b>							
2017	01	-1,2	2,9	-4,2	-10,1	6,6	-1,2
	02	-0,9	2,2	-4,8	-9,2	3,4	-1,9
	03	-0,2	1,6	-6,4	-8,3	3,3	-2,0
	04	0,5	2,0	-3,8	-7,2	4,7	-0,8
	05	0,8	2,8	0,2	-1,4	12,9	3,1
	06	2,3	2,9	3,8	1,8	13,2	4,8
	07	-0,3	3,6	4,6	1,9	10,3	4,0
	08	2,0	4,3	6,3	2,7	13,0	5,7
	09	0,6	4,0	6,2	0,8	13,2	5,0
	10	-0,3	1,6	8,5	3,4	10,0	4,6
	11	0,2	5,0	6,9	3,8	11,0	5,4
	12	-2,4	0,2	4,0	0,3	8,4	2,1
2018	01	1,5	5,2	8,9	4,0	11,4	6,2
	02	0,1	2,8	9,0	6,3	13,0	6,2
	03	-2,9	4,2	9,5	3,2	12,7	5,4
	04	2,4	5,7	13,2	6,0	11,9	7,8
	05	0,7	3,5	6,7	3,8	14,9	5,9
	06	-0,6	3,8	9,5	3,8	14,2	6,1

Bieżący wskaźnik ufności konsumenckiej jest średnią sald ocen zmian sytuacji finansowej gospodarstwa domowego, zmian ogólnej sytuacji ekonomicznej kraju oraz obecnego dokonywania ważnych zakupów

**Wykres 1. Bieżący wskaźnik ufności konsumenckiej (BWUK) oraz jego wartości składowe według miesięcy w latach 2015–2018**



**Wykres 2. Bieżący wskaźnik ufności konsumenckiej (BWUK) oraz jego wartości składowe według lat**

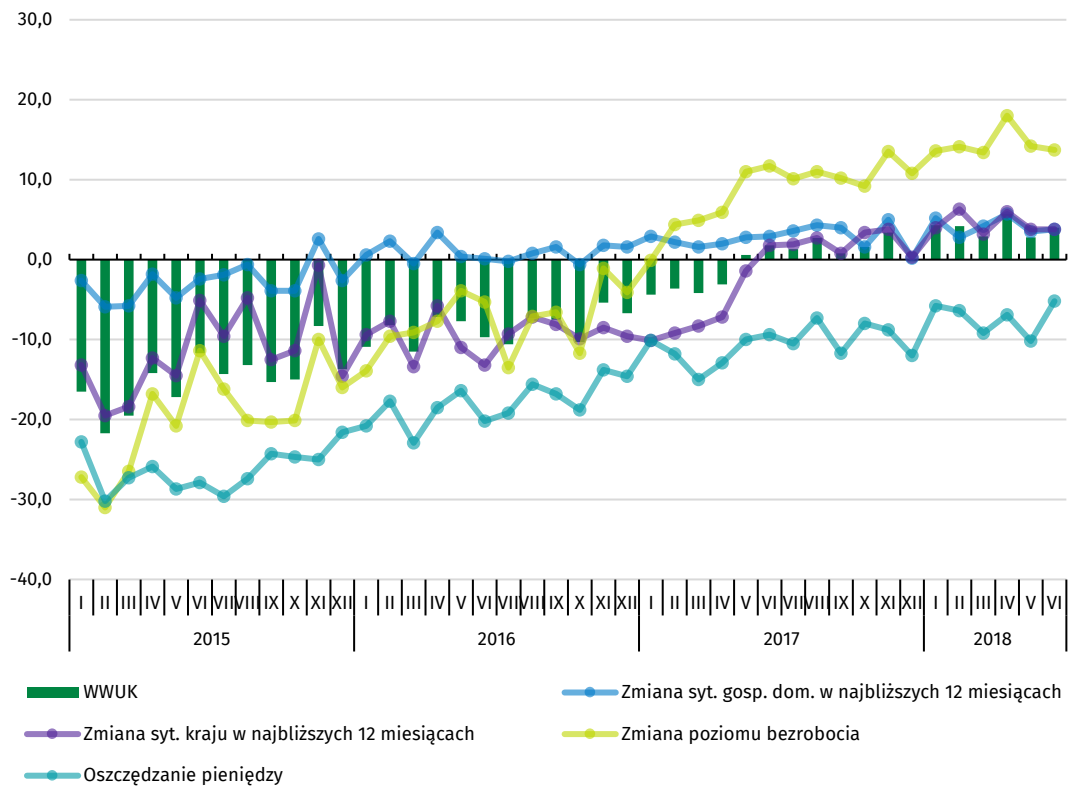


**Tablica 2. Wyrzedzajacy wskaźnik ufności konsumenciej**

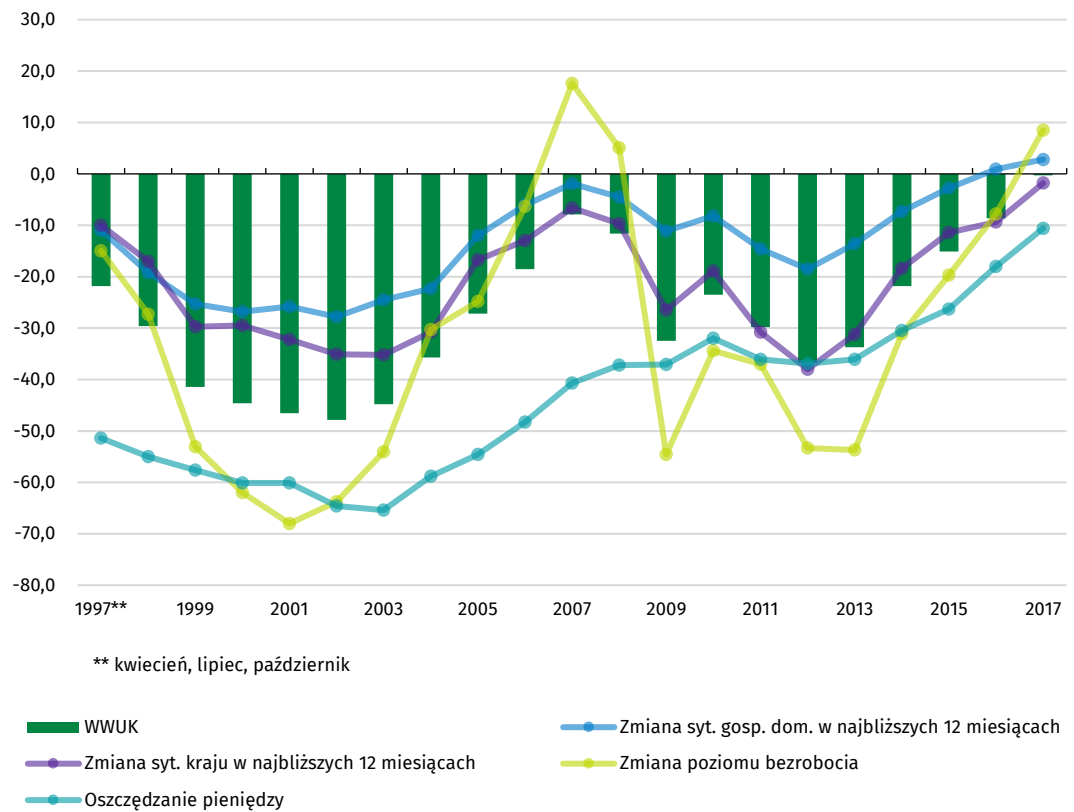
Okres badania ankietowego		Zmiany sytuacji finansowej gospodarstwa domowego	Zmiany ogólnej sytuacji ekonomicznej kraju	Zmiany poziomu bezrobocia (ze znakiem przeciwnym)	Oszczędzanie pieniędzy	Wskaźnik ufności konsumenciej WWUK
Rok	Kwartał Miesiąc	b	d	f	g	
saldo ocen w procentach						
<b>Lata</b>						
2005		-12,0	-16,7	-24,8	-54,6	-27,2
2006		-6,1	-13,0	-6,3	-48,3	-18,5
2007		-1,9	-6,6	17,6	-40,7	-7,9
2008		-4,5	-9,7	5,1	-37,2	-11,6
2009		-11,1	-26,5	-54,6	-37,1	-32,5
2010		-8,2	-18,9	-34,4	-32,0	-23,5
2011		-14,6	-30,8	-37,0	-36,1	-29,8
2012		-18,5	-38,0	-53,3	-36,9	-36,7
2013		-13,6	-31,2	-53,7	-36,1	-33,7
2014		-7,3	-18,4	-31,1	-30,5	-21,8
2015		-2,8	-11,4	-19,7	-26,3	-15,1
2016		0,9	-9,4	-7,8	-18,0	-8,6
2017		2,8	-1,8	8,5	-10,6	-0,3
<b>Kwartaly</b>						
2017	I	2,2	-9,2	3,1	-12,3	-4,1
	II	2,6	-2,3	9,5	-10,8	-0,3
	III	4,0	1,8	10,4	-9,9	1,6
	IV	2,3	2,5	11,2	-9,6	1,6
2018	I	4,1	4,5	13,7	-7,1	3,8
	II	4,3	4,5	15,3	-7,4	4,2
<b>Miesiące</b>						
2017	01	2,9	-10,1	-0,1	-10,1	-4,4
	02	2,2	-9,2	4,4	-11,8	-3,6
	03	1,6	-8,3	4,9	-15,0	-4,2
	04	2,0	-7,2	5,9	-12,9	-3,1
	05	2,8	-1,4	11,0	-10,0	0,6
	06	2,9	1,8	11,7	-9,4	1,8
	07	3,6	1,9	10,1	-10,5	1,3
	08	4,3	2,7	11,0	-7,3	2,7
	09	4,0	0,8	10,2	-11,7	0,8
	10	1,6	3,4	9,2	-8,0	1,6
	11	5,0	3,8	13,5	-8,8	3,4
	12	0,2	0,3	10,8	-12,0	-0,2
2018	01	5,2	4,0	13,6	-5,8	4,3
	02	2,8	6,3	14,1	-6,4	4,2
	03	4,2	3,2	13,4	-9,2	2,9
	04	5,7	6,0	18,0	-6,9	5,7
	05	3,5	3,8	14,2	-10,2	2,8
	06	3,8	3,8	13,7	-5,2	4

Wyrzedzajacy wskaźnik ufności konsumenciej jest średnią sald ocen zmian sytuacji finansowej gospodarstwa domowego, ogólnej sytuacji ekonomicznej kraju, trendów poziomu bezrobocia (ze znakiem przeciwnym) i oszczędzania pieniędzy w najbliższych 12 miesiącach

**Wykres 3. Wyprzedzający wskaźnik ufności konsumentskiej (WWUK) oraz jego wartości składowe według miesięcy w latach 2015–2018**



**Wykres 4. Wyprzedzający wskaźnik ufności konsumentskiej (WWUK) oraz jego wartości składowe według lat**



Opracowanie merytoryczne:

**Urząd Statystyczny w Łodzi**  
**Ośrodek Warunków Życia i Badań**  
**Ankietowych**

**Iwona Ulanowska**

Tel: 42 683 91 73

e-mail: [i.ulanowska@stat.gov.pl](mailto:i.ulanowska@stat.gov.pl)

Rozpowszechnianie:

**Rzecznik Prasowy Prezesa GUS**

**Karolina Dawidziuk**

Tel: 22 608 3475, 22 608 3009

e-mail: [rzecznik@stat.gov.pl](mailto:rzecznik@stat.gov.pl)

**Wydział Współpracy z Mediami**

tel.: 22 608 34 91, 22 608 38 04

faks: 22 608 38 86

e-mail: [obslugaprasowa@stat.gov.pl](mailto:obslugaprasowa@stat.gov.pl)



[www.stat.gov.pl](http://www.stat.gov.pl)



@GUS\_STAT



@GlownyUrzadStatystyczny

#### **Powiązane opracowania**

[Koniunktura w przemyśle, budownictwie, handlu i usługach w maju 2018 roku](#)

[Biuletyn Statystyczny Nr 4/2018](#)

#### **Temat dostępny w bazach danych**

[Dziedzinowa Baza Wiedzy Warunki Życia Ludności](#)