



Koniunktura konsumencka¹ Lipiec 2017 r.

W lipcu 2017 r. nastroje konsumenckie były mniej optymistyczne niż w ubiegłym miesiącu.

Bieżący wskaźnik ufności konsumenckiej (BWUK), syntetycznie opisujący obecne tendencje konsumpcji indywidualnej **był niższy** o 0,8 p. proc. w stosunku do poprzedniego miesiąca i ukształtował się na poziomie **4,0**.

Spadek wartości wskaźnika był wynikiem gorszych niż przed miesiącem ocen obecnej możliwości dokonywana ważnych zakupów i obecnej sytuacji finansowej gospodarstwa domowego (spadek odpowiednio o 2,9 i 2,6 p. proc.). Natomiast dla pozostałych składowych wskaźnika odnotowano wartości nieco wyższe (wzrost w zakresie od 0,1 do 0,8 p. proc.).

W porównaniu do lipca 2016 r. obecna wartość BWUK jest wyższa o 9,6 p. proc.

Wyprzedzający wskaźnik ufności konsumenckiej (WWUK), syntetycznie opisujący oczekiwane w najbliższych miesiącach tendencje konsumpcji indywidualnej **spadł** o 0,5 p. proc. w stosunku do czerwca i ukształtował się na poziomie **1,3**.

Wartości niższe niż przed miesiącem wystąpiły dla składowych dotyczących przyszłego poziomu bezrobocia i możliwości przyszłego oszczędzania pieniędzy (spadek odpowiednio o 1,6 i 1,1 p. proc.). Wartości pozostałych składowych wskaźnika były nieco wyższe niż przed miesiącem (w zakresie do 0,7 p. proc.).

W lipcu br. WWUK osiągnął wartość o 11,9 p. proc. wyższą, niż w analogicznym miesiącu 2016 r.

¹ Od stycznia 2004 r. badanie koniunktury konsumenckiej prowadzone jest z częstotliwością miesięczną – jako badanie wspólne Głównego Urzędu Statystycznego oraz Narodowego Banku Polskiego. W lipcu 2017 r. przeprowadzono 1414 wywiadów w okresie 3-12.07.2017 r. (w tym 86 metodą CATI – wywiadu telefonicznego wspomaganego komputerowo).

Najważniejszymi wskaźnikami, obliczanymi na podstawie przeprowadzonych badań, są: 1) bieżący wskaźnik ufności konsumenckiej – obrazujący bieżące tendencje zmian w konsumpcji indywidualnej (tablica I) oraz 2) wyprzedzający wskaźnik ufności konsumenckiej – obrazujący oczekiwane w najbliższych miesiącach zmiany w tendencjach konsumpcji indywidualnej (tablica II). Obydwa wskaźniki ufności konsumenckiej mogą przyjmować wartości od –100 do +100. Wartość dodatnia oznacza przewagę liczebną konsumentów nastawionych optymistycznie nad konsumentami nastawionymi pesymistycznie, natomiast wartość ujemna oznacza przewagę liczebną konsumentów nastawionych pesymistycznie nad konsumentami nastawionymi optymistycznie. Szczegółowe wyjaśnienia metodologiczne badania przedstawiono w publikacji „Koniunktura konsumencka. Tendencje zmian październik 2003 – styczeń 2004”.

Od czerwca 2004 r. wyniki badań publikowane są w comiesięcznych „Informacjach sygnałnych” zamieszczanych na stronie internetowej GUS oraz Biuletynie Statystycznym.

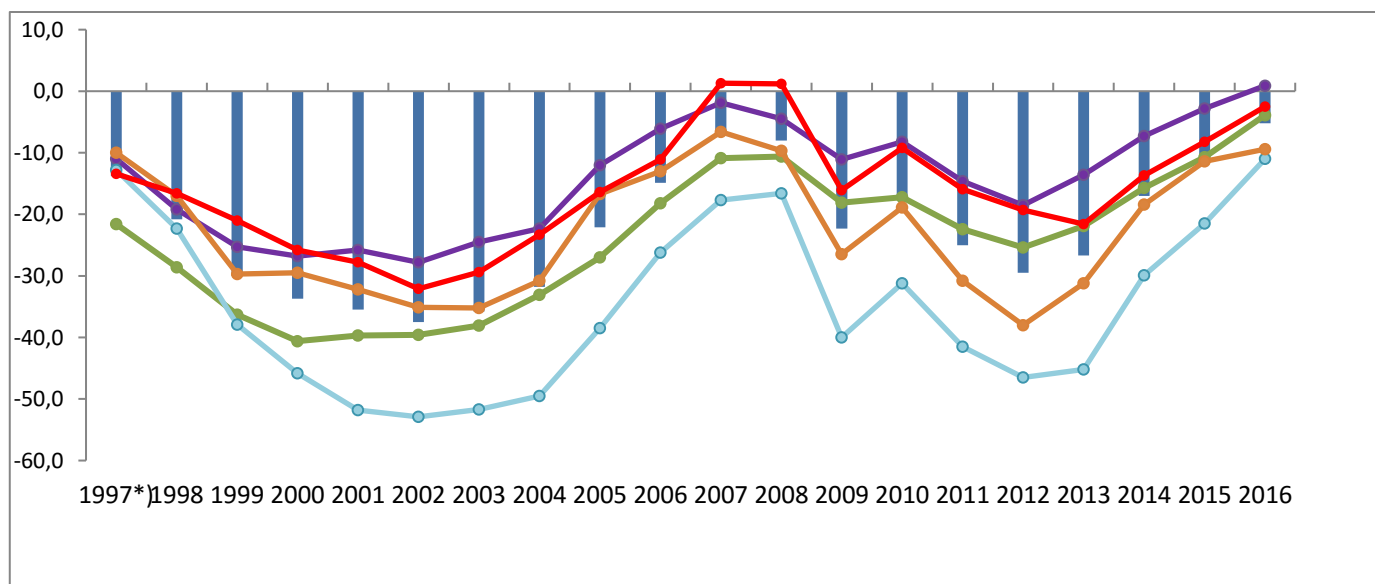
**Tablica I. BIEŻĄCY WSKAŹNIK UFNOŚCI KONSUMENCKIEJ
(DANE ROCZNE, KWARTALNE I MIESIĘCZNE)**

Bieżący wskaźnik ufności konsumenckiej jest średnią sald ocen zmian sytuacji finansowej gospodarstwa domowego, zmian ogólnej sytuacji ekonomicznej kraju oraz obecnego dokonywania ważnych zakupów.

Okres badania ankietowego		Zmiany sytuacji finansowej gospodarstwa domowego w:		Zmiany ogólnej sytuacji ekonomicznej kraju w:		Obecne dokonywanie ważnych zakupów	Wskaźnik ufności konsumenckiej BWUK
Rok	Kwartał Miesiąc	ostatnich 12 miesiącach	najbliższych 12 miesięcy	ostatnich 12 miesiącach	najbliższych 12 miesięcy		
		a	b	c	d	e	
<i>w procentach</i>							
Lata							
1997 **)		-21,6	-11,0	-12,8	-10,0	-13,4	-13,8
1998		-28,6	-19,2	-22,3	-17,0	-16,6	-20,8
1999		-36,3	-25,3	-37,9	-29,7	-21,0	-30,0
2000		-40,6	-26,8	-45,8	-29,5	-25,8	-33,7
2001		-39,7	-25,8	-51,8	-32,2	-27,8	-35,5
2002		-39,6	-27,8	-52,9	-35,1	-32,1	-37,5
2003		-38,1	-24,5	-51,7	-35,2	-29,4	-35,8
2004		-33,1	-22,3	-49,5	-30,8	-23,3	-31,8
2005		-27,0	-12,0	-38,5	-16,7	-16,4	-22,1
2006		-18,2	-6,1	-26,2	-13,0	-11,1	-14,9
2007		-10,9	-1,9	-17,7	-6,6	1,3	-7,1
2008		-10,6	-4,5	-16,6	-9,7	1,2	-8,0
2009		-18,1	-11,1	-40,0	-26,5	-16,1	-22,3
2010		-17,2	-8,2	-31,2	-18,9	-9,2	-16,9
2011		-22,4	-14,6	-41,5	-30,8	-15,9	-25,0
2012		-25,4	-18,5	-46,5	-38,0	-19,3	-29,5
2013		-21,9	-13,6	-45,2	-31,2	-21,6	-26,7
2014		-15,7	-7,3	-29,9	-18,4	-13,7	-17,0
2015		-10,7	-2,8	-21,5	-11,4	-8,2	-10,9
2016		-3,9	0,9	-11,0	-9,4	-2,5	-5,2
Kwartały							
2016	I	-6,2	0,8	-15,3	-10,2	-6,7	-7,5
	II	-4,3	1,3	-12,7	-10,0	-4,2	-6,0
	III	-3,2	0,7	-8,0	-8,2	-1,0	-3,9
	IV	-1,8	0,9	-7,9	-9,3	1,8	-3,3
2017	I	-0,8	2,2	-5,1	-9,2	4,4	-1,7
	II	1,2	2,6	0,1	-2,3	10,2	2,4
Miesiące							
2016	01	-6,2	0,6	-14,4	-9,4	-5,7	-7,0
	02	-5,0	2,3	-14,9	-7,7	-5,9	-6,2
	03	-7,5	-0,5	-16,7	-13,4	-8,6	-9,3
	04	-5,6	3,4	-11,2	-5,8	-4,5	-4,7
	05	-5,0	0,4	-15,4	-11,0	-2,6	-6,7
	06	-2,4	0,1	-11,7	-13,2	-5,5	-6,5
	07	-3,8	-0,2	-9,6	-9,3	-5,1	-5,6
	08	-4,0	0,8	-8,4	-7,2	-0,3	-3,8
	09	-1,8	1,6	-5,9	-8,1	2,3	-2,4
	10	-2,7	-0,6	-7,9	-9,9	2,7	-3,7
	11	0,4	1,8	-6,9	-8,5	1,3	-2,4
	12	-3,1	1,6	-8,8	-9,6	1,5	-3,7
2017	01	-1,2	2,9	-4,2	-10,1	6,6	-1,2
	02	-0,9	2,2	-4,8	-9,2	3,4	-1,9
	03	-0,2	1,6	-6,4	-8,3	3,3	-2,0
	04	0,5	2,0	-3,8	-7,2	4,7	-0,8
	05	0,8	2,8	0,2	-1,4	12,9	3,1
	06	2,3	2,9	3,8	1,8	13,2	4,8
	07	-0,3	3,6	4,6	1,9	10,3	4,0

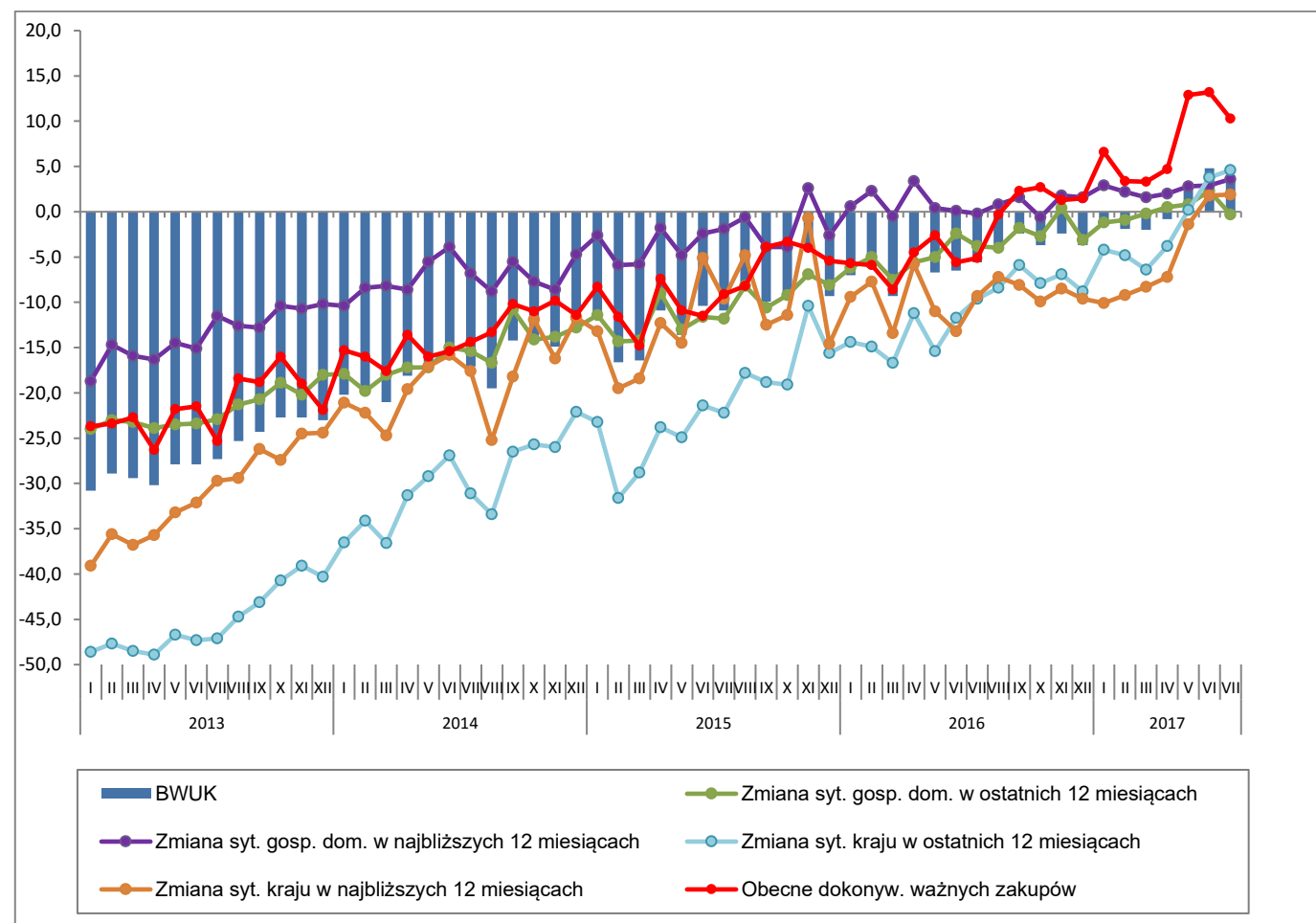
**) kwiecień, lipiec, październik

Wykres Ia. BIEŻĄCY WSKAŹNIK UFNOŚCI KONSUMENCKIEJ (BWUK) ORAZ JEGO WARTOŚCI SKŁADOWE WEDŁUG LAT



*) kwiecień, lipiec, październik

Wykres Ib. BIEŻĄCY WSKAŹNIK UFNOŚCI KONSUMENCKIEJ (BWUK) ORAZ JEGO WARTOŚCI SKŁADOWE WEDŁUG MIESIĘCY W LATACH 2013– 2017



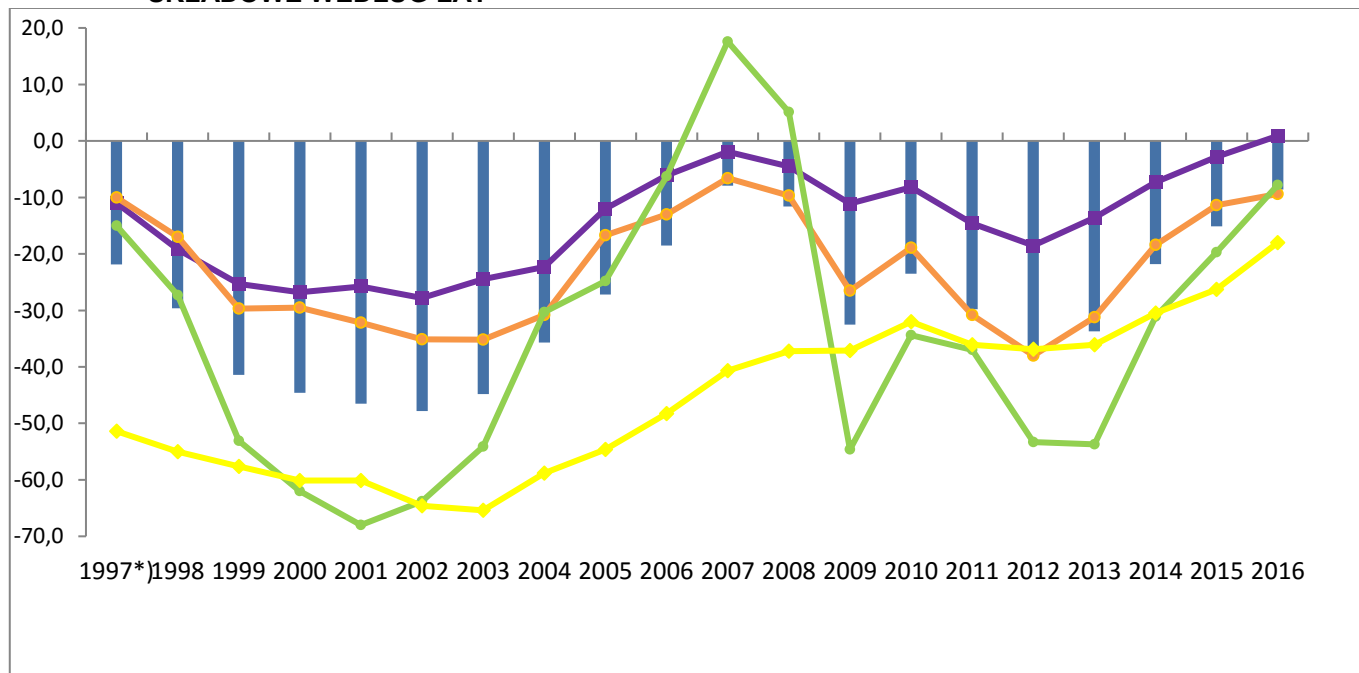
**Tablica II. WYPRZEDZAJĄCY WSKAŹNIK UFNOŚCI KONSUMENCKIEJ
(DANE ROCZNE, KWARTALNE I MIESIĘCZNE)**

Wyprzedzający wskaźnik ufności konsumenckiej jest średnią sald ocen zmian sytuacji finansowej gospodarstwa domowego, ogólnej sytuacji ekonomicznej kraju, trendów poziomu bezrobocia (ze znakiem przeciwnym) i oszczędzania pieniędzy w najbliższych 12 miesiącach.

Rok	Okres badania ankietowego		Zmiany sytuacji finansowej gospodarstwa domowego	Zmiany ogólnej sytuacji ekonomicznej kraju	Zmiany poziomu bezrobocia (ze znakiem przeciwnym)	Oszczędzanie pieniędzy	Wskaźnik ufności konsumenckiej WWUK
	Kwartał	Miesiąc					
			b	d	f	g	
<i>w procentach</i>							
Lata							
1997 **)			-11,0	-10,0	-15,0	-51,4	-21,9
1998			-19,2	-17,0	-27,3	-55,0	-29,6
1999			-25,3	-29,7	-53,1	-57,6	-41,4
2000			-26,8	-29,5	-62,0	-60,1	-44,6
2001			-25,8	-32,2	-68,0	-60,1	-46,5
2002			-27,8	-35,1	-63,8	-64,6	-47,8
2003			-24,5	-35,2	-54,1	-65,4	-44,8
2004			-22,3	-30,8	-30,3	-58,8	-35,7
2005			-12,0	-16,7	-24,8	-54,6	-27,2
2006			-6,1	-13,0	-6,3	-48,3	-18,5
2007			-1,9	-6,6	17,6	-40,7	-7,9
2008			-4,5	-9,7	5,1	-37,2	-11,6
2009			-11,1	-26,5	-54,6	-37,1	-32,5
2010			-8,2	-18,9	-34,4	-32,0	-23,5
2011			-14,6	-30,8	-37,0	-36,1	-29,8
2012			-18,5	-38,0	-53,3	-36,9	-36,7
2013			-13,6	-31,2	-53,7	-36,1	-33,7
2014			-7,3	-18,4	-31,1	-30,5	-21,8
2015			-2,8	-11,4	-19,7	-26,3	-15,1
2016			0,9	-9,4	-7,8	-18,0	-8,6
Kwartaly							
2016	I		0,8	-10,2	-10,9	-20,5	-10,2
	II		1,3	-10,0	-5,6	-18,4	-8,2
	III		0,7	-8,2	-9,0	-17,2	-8,4
	IV		0,9	-9,3	-5,6	-15,7	-7,4
2017	I		2,2	-9,2	3,1	-12,3	-4,1
	II		2,6	-2,3	9,5	-10,8	-0,3
Miesiące							
2016	01		0,6	-9,4	-13,9	-20,8	-10,9
	02		2,3	-7,7	-9,6	-17,7	-8,2
	03		-0,5	-13,4	-9,1	-22,9	-11,5
	04		3,4	-5,8	-7,7	-18,5	-7,2
	05		0,4	-11,0	-3,9	-16,4	-7,7
	06		0,1	-13,2	-5,3	-20,2	-9,7
	07		-0,2	-9,3	-13,5	-19,2	-10,6
	08		0,8	-7,2	-7,1	-15,6	-7,3
	09		1,6	-8,1	-6,6	-16,8	-7,5
	10		-0,6	-9,9	-11,7	-18,8	-10,3
	11		1,8	-8,5	-1,1	-13,8	-5,4
	12		1,6	-9,6	-4,1	-14,6	-6,7
2017	01		2,9	-10,1	-0,1	-10,1	-4,4
	02		2,2	-9,2	4,4	-11,8	-3,6
	03		1,6	-8,3	4,9	-15,0	-4,2
	04		2,0	-7,2	5,9	-12,9	-3,1
	05		2,8	-1,4	11,0	-10,0	0,6
	06		2,9	1,8	11,7	-9,4	1,8
	07		3,6	1,9	10,1	-10,5	1,3

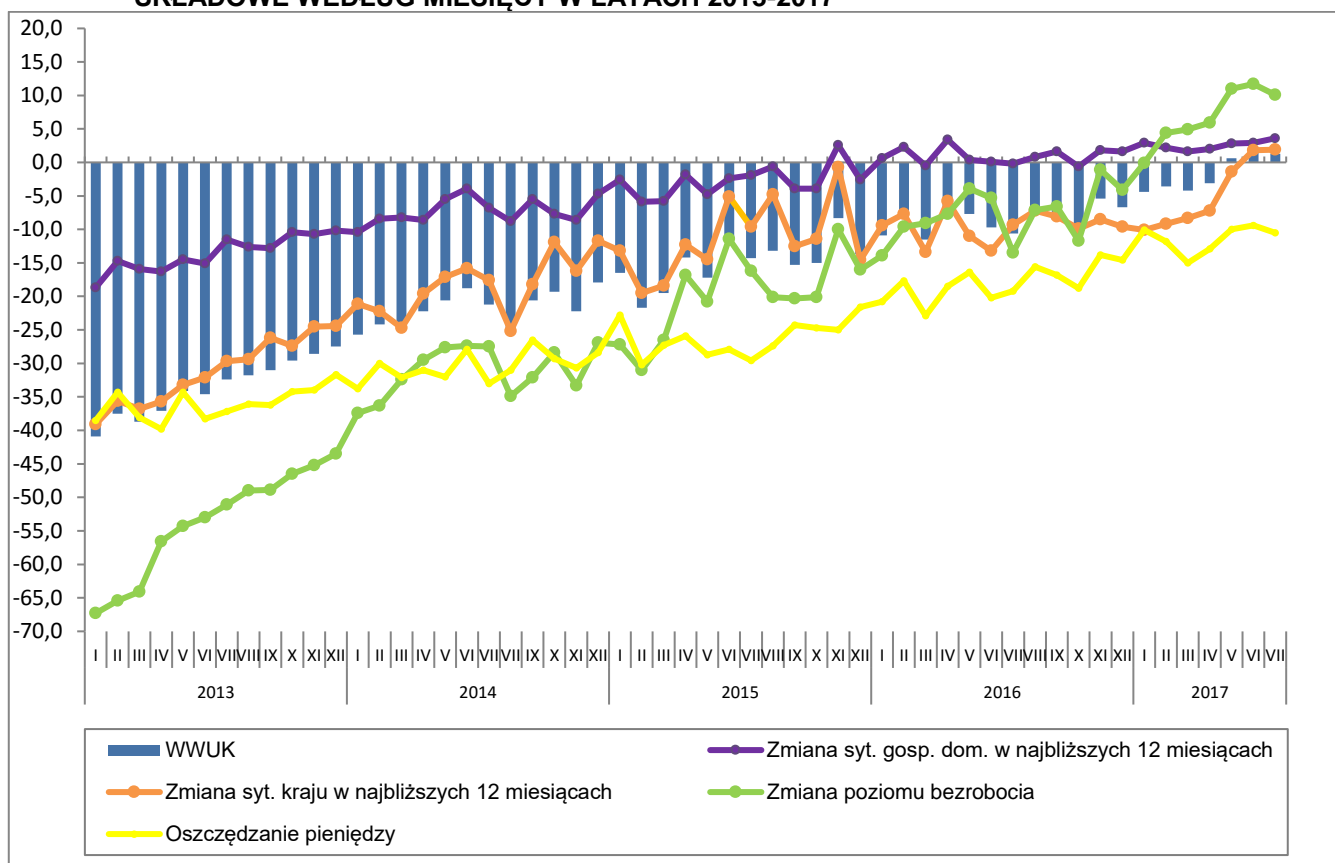
***) kwiecień, lipiec, październik

Wykres IIa. WYPRZEDZAJĄCY WSKAŹNIK UFNOŚCI KONSUMENCKIEJ (WWUK) ORAZ JEGO WARTOŚCI SKŁADOWE WEDŁUG LAT



*) kwiecień, lipiec, październik

Wykres IIb. WYPRZEDZAJĄCY WSKAŹNIK UFNOŚCI KONSUMENCKIEJ (WWUK) ORAZ JEGO WARTOŚCI SKŁADOWE WEDŁUG MIESIĘCY W LATACH 2013-2017



Opracowanie merytoryczne:
**Departament Badań Społecznych
 i Warunków Życia**
 Urszula Wągrowska
 Tel: 22 608 35 74
 e-mail: u.wagrowska@stat.gov.pl

Rzeczposzechnianie:
Rzecznik Prasowy Prezesa GUS
 Karolina Dawidziuk
 Tel: 22 608 3475, 22 608 3009
 e-mail: rzecznik@stat.gov.pl

Więcej na: <http://stat.gov.pl/obszary-tematyczne/koniunktura/koniunktura/>