



## Koniunktura konsumencka<sup>1</sup> Maj 2017 r.

**W maju 2017 r., w porównaniu do poprzedniego miesiąca, odnotowano wyraźną poprawę zarówno obecnych, jak i przyszłych nastrojów konsumenckich.**

**Bieżący wskaźnik ufności konsumenckiej (BWUK)**, syntetycznie opisujący obecne tendencje konsumpcji indywidualnej **był wyższy** o 3,9 p. proc. w stosunku do poprzedniego miesiąca i ukształtował się na poziomie **3,1**, najwyższym w historii badania.

Wszystkie składowe wskaźnika uzyskały wartości wyższe niż przed miesiącem. Najbardziej poprawiły się oceny dotyczące możliwości dokonywania ważnych zakupów (wzrost o 8,2 p. proc.) oraz oceny przyszłej i obecnej sytuacji ekonomicznej kraju (wzrost odpowiednio o 5,8 i 4,0 p. proc.).

W porównaniu do maja 2016 r. obecna wartość BWUK jest wyższa o 9,8 p. proc.

**Wyprzedzający wskaźnik ufności konsumenckiej (WWUK)**, syntetycznie opisujący oczekiwane w najbliższych miesiącach tendencje konsumpcji indywidualnej **wzrósł** o 3,7 p. proc. w stosunku do poprzedniego miesiąca i ukształtował się na poziomie **0,6**, najwyższym w historii badania.

Również na wzrost wartości WWUK wpłynęły wszystkie jego składowe, a zwłaszcza oceny dotyczące przyszłej sytuacji ekonomicznej kraju i przyszłego poziomu bezrobocia (wzrost odpowiednio o 5,8 i 5,1 p. proc.).

W maju br. WWUK osiągnął wartość o 8,3 p. proc. wyższą, niż w analogicznym miesiącu 2016 r.

---

<sup>1</sup> Od stycznia 2004 r. badanie koniunktury konsumenckiej prowadzone jest z częstotliwością miesięczną – jako badanie wspólne Głównego Urzędu Statystycznego oraz Narodowego Banku Polskiego. W maju 2017 r. przeprowadzono 1437 wywiady w okresie 08-17.04.2017 r. (w tym 113 metodą CATI – wywiadu telefonicznego wspomaganego komputerowo).

Najważniejszymi wskaźnikami, obliczanymi na podstawie przeprowadzonych badań, są: 1) bieżący wskaźnik ufności konsumenckiej – obrazujący bieżące tendencje zmian w konsumpcji indywidualnej (tablica I) oraz 2) wyprzedzający wskaźnik ufności konsumenckiej – obrazujący oczekiwane w najbliższych miesiącach zmiany w tendencjach konsumpcji indywidualnej (tablica II). Obydwa wskaźniki ufności konsumenckiej mogą przyjmować wartości od –100 do +100. Wartość dodatnia oznacza przewagę liczebną konsumentów nastawionych optymistycznie nad konsumentami nastawionymi pesymistycznie, natomiast wartość ujemna oznacza przewagę liczebną konsumentów nastawionych pesymistycznie nad konsumentami nastawionymi optymistycznie. Szczegółowe wyjaśnienia metodologiczne badania przedstawiono w publikacji „Koniunktura konsumencka. Tendencje zmian październik 2003 – styczeń 2004”.

Od czerwca 2004 r. wyniki badań publikowane są w comiesięcznych „Informacjach sygnałnych” zamieszczanych na stronie internetowej GUS oraz Biuletynie Statystycznym.

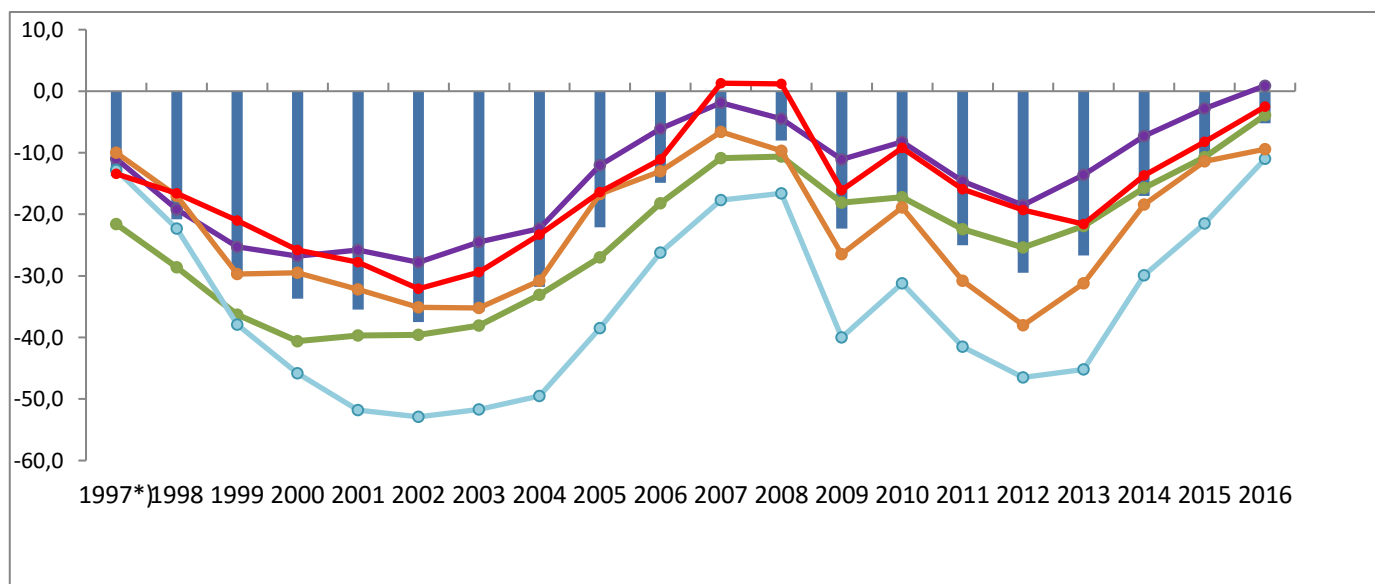
**Tablica I. BIEŻĄCY WSKAŹNIK UFNOŚCI KONSUMENCKIEJ  
(DANE ROCZNE, KWARTALNE I MIESIĘCZNE)**

Bieżący wskaźnik ufności konsumenckiej jest średnią sald ocen zmian sytuacji finansowej gospodarstwa domowego, zmian ogólnej sytuacji ekonomicznej kraju oraz obecnego dokonywania ważnych zakupów.

Okres badania ankietowego		Zmiany sytuacji finansowej gospodarstwa domowego w:		Zmiany ogólnej sytuacji ekonomicznej kraju w:		Obecne dokonywanie ważnych zakupów	Wskaźnik ufności konsumenckiej BWUK
Rok	Kwartał Miesiąc	ostatnich 12 miesiącach	najbliższych 12 miesięcy	ostatnich 12 miesiącach	najbliższych 12 miesięcy		
		a	b	c	d	e	
<i>w procentach</i>							
<b>Lata</b>							
1997 **)		-21,6	-11,0	-12,8	-10,0	-13,4	-13,8
1998		-28,6	-19,2	-22,3	-17,0	-16,6	-20,8
1999		-36,3	-25,3	-37,9	-29,7	-21,0	-30,0
2000		-40,6	-26,8	-45,8	-29,5	-25,8	-33,7
2001		-39,7	-25,8	-51,8	-32,2	-27,8	-35,5
2002		-39,6	-27,8	-52,9	-35,1	-32,1	-37,5
2003		-38,1	-24,5	-51,7	-35,2	-29,4	-35,8
2004		-33,1	-22,3	-49,5	-30,8	-23,3	-31,8
2005		-27,0	-12,0	-38,5	-16,7	-16,4	-22,1
2006		-18,2	-6,1	-26,2	-13,0	-11,1	-14,9
2007		-10,9	-1,9	-17,7	-6,6	1,3	-7,1
2008		-10,6	-4,5	-16,6	-9,7	1,2	-8,0
2009		-18,1	-11,1	-40,0	-26,5	-16,1	-22,3
2010		-17,2	-8,2	-31,2	-18,9	-9,2	-16,9
2011		-22,4	-14,6	-41,5	-30,8	-15,9	-25,0
2012		-25,4	-18,5	-46,5	-38,0	-19,3	-29,5
2013		-21,9	-13,6	-45,2	-31,2	-21,6	-26,7
2014		-15,7	-7,3	-29,9	-18,4	-13,7	-17,0
2015		-10,7	-2,8	-21,5	-11,4	-8,2	-10,9
2016		-3,9	0,9	-11,0	-9,4	-2,5	-5,2
<b>Kwartały</b>							
2016	I	-6,2	0,8	-15,3	-10,2	-6,7	-7,5
	II	-4,3	1,3	-12,7	-10,0	-4,2	-6,0
	III	-3,2	0,7	-8,0	-8,2	-1,0	-3,9
	IV	-1,8	0,9	-7,9	-9,3	1,8	-3,3
2017	I	-0,8	2,2	-5,1	-9,2	4,4	-1,7
<b>Miesiące</b>							
2016	01	-6,2	0,6	-14,4	-9,4	-5,7	-7,0
	02	-5,0	2,3	-14,9	-7,7	-5,9	-6,2
	03	-7,5	-0,5	-16,7	-13,4	-8,6	-9,3
	04	-5,6	3,4	-11,2	-5,8	-4,5	-4,7
	05	-5,0	0,4	-15,4	-11,0	-2,6	-6,7
	06	-2,4	0,1	-11,7	-13,2	-5,5	-6,5
	07	-3,8	-0,2	-9,6	-9,3	-5,1	-5,6
	08	-4,0	0,8	-8,4	-7,2	-0,3	-3,8
	09	-1,8	1,6	-5,9	-8,1	2,3	-2,4
	10	-2,7	-0,6	-7,9	-9,9	2,7	-3,7
	11	0,4	1,8	-6,9	-8,5	1,3	-2,4
	12	-3,1	1,6	-8,8	-9,6	1,5	-3,7
<b>2017</b>	01	-1,2	2,9	-4,2	-10,1	6,6	-1,2
	02	-0,9	2,2	-4,8	-9,2	3,4	-1,9
	03	-0,2	1,6	-6,4	-8,3	3,3	-2,0
	04	0,5	2,0	-3,8	-7,2	4,7	-0,8
	<b>05</b>	<b>0,8</b>	<b>2,8</b>	<b>0,2</b>	<b>-1,4</b>	<b>12,9</b>	<b>3,1</b>

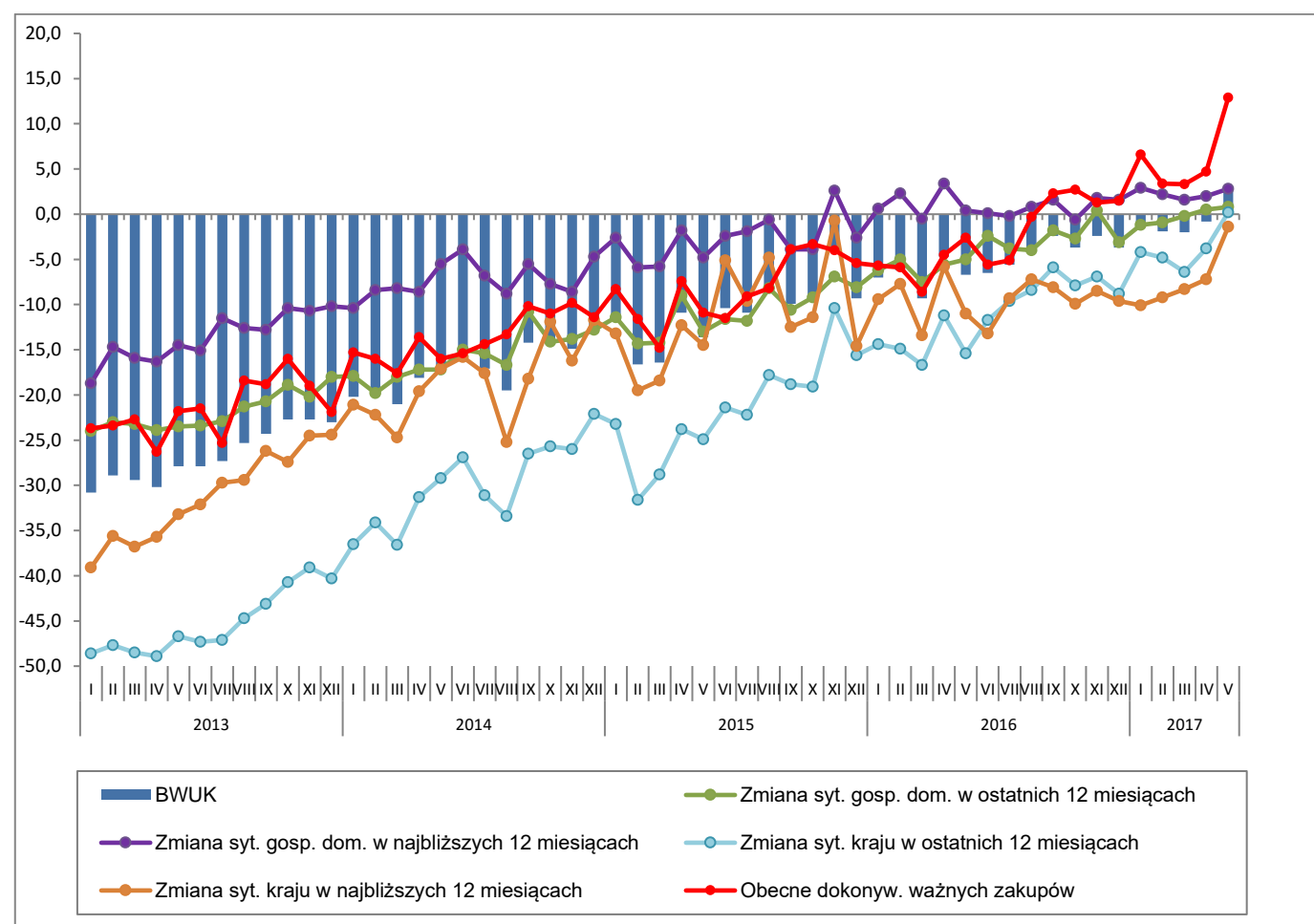
\*\*\*) kwiecień, lipiec, październik

**Wykres Ia. BIEŻĄCY WSKAŹNIK UFNOŚCI KONSUMENCKIEJ (BWUK) ORAZ JEGO WARTOŚCI SKŁADOWE WEDŁUG LAT**



\*) kwiecień, lipiec, październik

**Wykres Ib. BIEŻĄCY WSKAŹNIK UFNOŚCI KONSUMENCKIEJ (BWUK) ORAZ JEGO WARTOŚCI SKŁADOWE WEDŁUG MIESIĘCY W LATACH 2013– 2017**



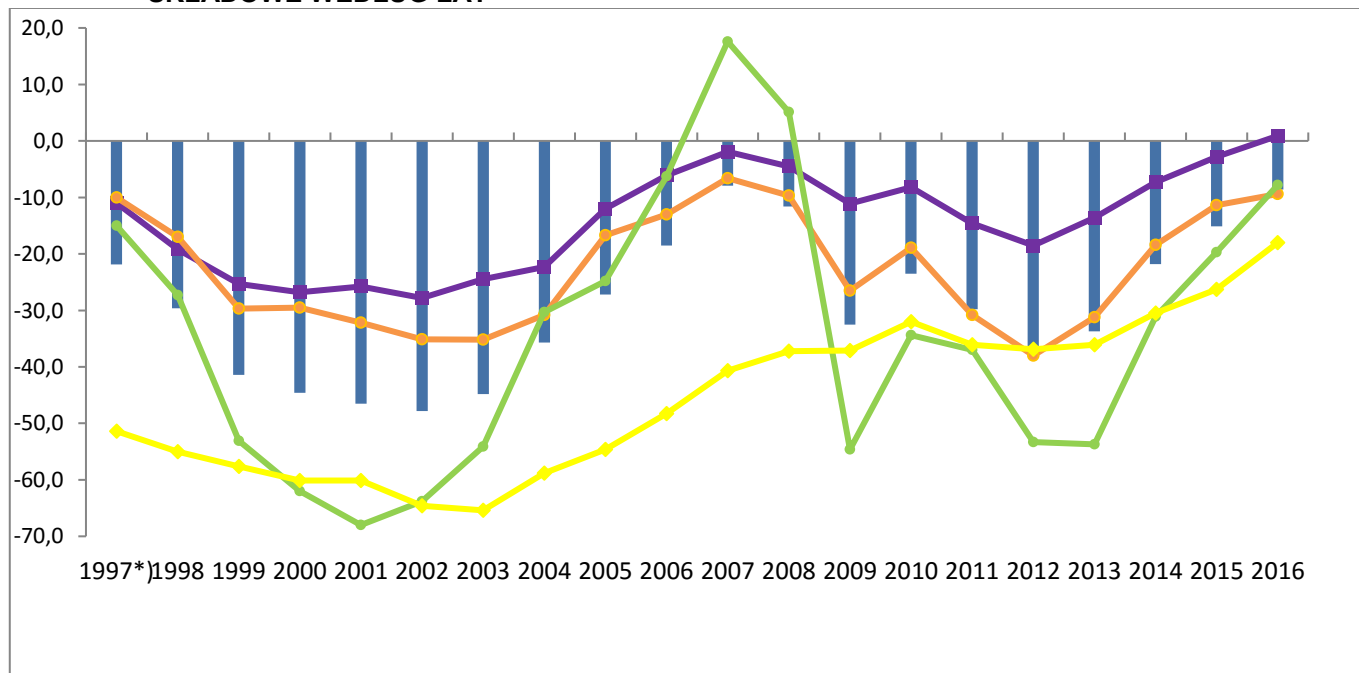
**Tablica II. WYPRZEDZAJĄCY WSKAŹNIK UFNOŚCI KONSUMENCKIEJ  
(DANE ROCZNE, KWARTALNE I MIESIĘCZNE)**

Wyprzedzający wskaźnik ufności konsumenckiej jest średnią sald ocen zmian sytuacji finansowej gospodarstwa domowego, ogólnej sytuacji ekonomicznej kraju, trendów poziomu bezrobocia (ze znakiem przeciwnym) i oszczędzania pieniędzy w najbliższych 12 miesiącach.

Rok	Okres badania ankietowego		Zmiany sytuacji finansowej gospodarstwa domowego b	Zmiany ogólnej sytuacji ekonomicznej kraju d	Zmiany poziomu bezrobocia (ze znakiem przeciwnym) f	Oszczędzanie pieniędzy g	Wskaźnik ufności konsumenckiej WWUK
	Kwartał	Miesiąc					
<i>w procentach</i>							
<b>Lata</b>							
1997 **)			-11,0	-10,0	-15,0	-51,4	-21,9
1998			-19,2	-17,0	-27,3	-55,0	-29,6
1999			-25,3	-29,7	-53,1	-57,6	-41,4
2000			-26,8	-29,5	-62,0	-60,1	-44,6
2001			-25,8	-32,2	-68,0	-60,1	-46,5
2002			-27,8	-35,1	-63,8	-64,6	-47,8
2003			-24,5	-35,2	-54,1	-65,4	-44,8
2004			-22,3	-30,8	-30,3	-58,8	-35,7
2005			-12,0	-16,7	-24,8	-54,6	-27,2
2006			-6,1	-13,0	-6,3	-48,3	-18,5
2007			-1,9	-6,6	17,6	-40,7	-7,9
2008			-4,5	-9,7	5,1	-37,2	-11,6
2009			-11,1	-26,5	-54,6	-37,1	-32,5
2010			-8,2	-18,9	-34,4	-32,0	-23,5
2011			-14,6	-30,8	-37,0	-36,1	-29,8
2012			-18,5	-38,0	-53,3	-36,9	-36,7
2013			-13,6	-31,2	-53,7	-36,1	-33,7
2014			-7,3	-18,4	-31,1	-30,5	-21,8
2015			-2,8	-11,4	-19,7	-26,3	-15,1
2016			0,9	-9,4	-7,8	-18,0	-8,6
<b>Kwartaly</b>							
2016	I		0,8	-10,2	-10,9	-20,5	-10,2
	II		1,3	-10,0	-5,6	-18,4	-8,2
	III		0,7	-8,2	-9,0	-17,2	-8,4
	IV		0,9	-9,3	-5,6	-15,7	-7,4
2017	I		2,2	-9,2	3,1	-12,3	-4,1
<b>Miesiące</b>							
2016	01		0,6	-9,4	-13,9	-20,8	-10,9
	02		2,3	-7,7	-9,6	-17,7	-8,2
	03		-0,5	-13,4	-9,1	-22,9	-11,5
	04		3,4	-5,8	-7,7	-18,5	-7,2
	05		0,4	-11,0	-3,9	-16,4	-7,7
	06		0,1	-13,2	-5,3	-20,2	-9,7
	07		-0,2	-9,3	-13,5	-19,2	-10,6
	08		0,8	-7,2	-7,1	-15,6	-7,3
	09		1,6	-8,1	-6,6	-16,8	-7,5
	10		-0,6	-9,9	-11,7	-18,8	-10,3
	11		1,8	-8,5	-1,1	-13,8	-5,4
	12		1,6	-9,6	-4,1	-14,6	-6,7
<b>2017</b>	01		2,9	-10,1	-0,1	-10,1	-4,4
	02		2,2	-9,2	4,4	-11,8	-3,6
	03		1,6	-8,3	4,9	-15,0	-4,2
	04		2,0	-7,2	5,9	-12,9	-3,1
	<b>05</b>		<b>2,8</b>	<b>-1,4</b>	<b>11,0</b>	<b>-10,0</b>	<b>0,6</b>

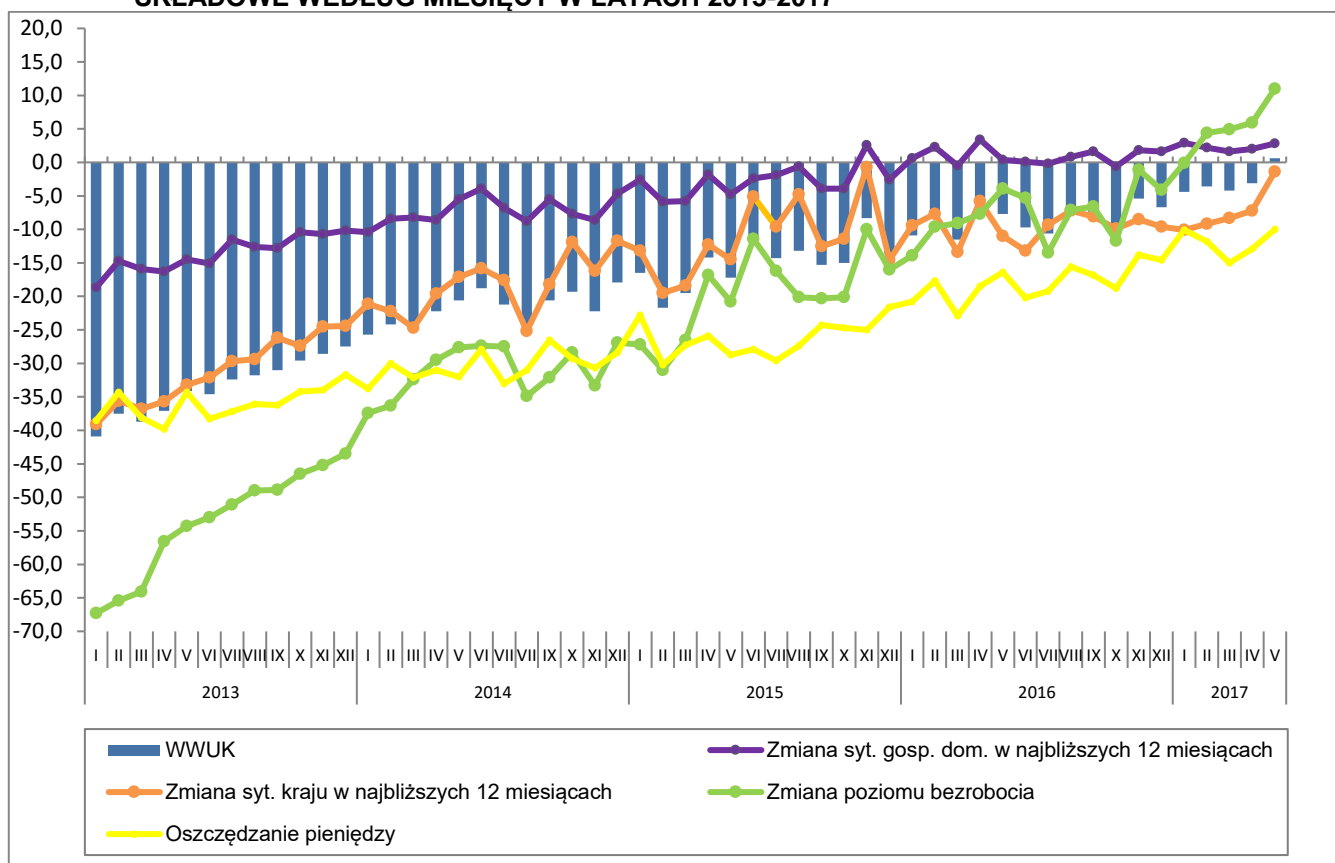
\*\*) kwiecień, lipiec, październik

**Wykres IIa. WYPRZEDZAJĄCY WSKAŹNIK UFNOŚCI KONSUMENCKIEJ (WWUK) ORAZ JEGO WARTOŚCI SKŁADOWE WEDŁUG LAT**



\*1) kwiecień, lipiec, październik

**Wykres IIb. WYPRZEDZAJĄCY WSKAŹNIK UFNOŚCI KONSUMENCKIEJ (WWUK) ORAZ JEGO WARTOŚCI SKŁADOWE WEDŁUG MIESIĘCY W LATACH 2013-2017**



Opracowanie merytoryczne:  
**Departament Badań Społecznych  
 i Warunków Życia**  
 Urszula Wągrowaska  
 Tel: 22 608 35 74  
 e-mail: [u.wagrowska@stat.gov.pl](mailto:u.wagrowska@stat.gov.pl)

Rzeczposzechnianie:  
**Rzecznik Prasowy Prezesa GUS**  
 Karolina Dawidziuk  
 Tel: 22 608 3475, 22 608 3009  
 e-mail: [rzecznik@stat.gov.pl](mailto:rzecznik@stat.gov.pl)

Więcej na: <http://stat.gov.pl/obszary-tematyczne/koniunktura/koniunktura/>