

## Koniunktura konsumencka – luty 2022 r.

23.02.2022 r.

 **1,5 p. proc.**

Zmiana bieżącego wskaźnika ufności konsumenckiej (BWUK)

W lutym 2022 r. odnotowano poprawę zarówno obecnych, jak i przyszłych nastrojów konsumenckich w stosunku do poprzedniego miesiąca. Bieżący wskaźnik ufności konsumenckiej (BWUK), syntetycznie opisujący obecne tendencje konsumpcji indywidualnej, wyniósł - 27,7<sup>a</sup> i był o 1,5 p. proc. wyższy w stosunku do poprzedniego miesiąca.

### Bieżący wskaźnik ufności konsumenckiej (BWUK) w lutym 2022 r.

Spośród składowych wskaźnika najbardziej poprawiły się oceny przyszłej sytuacji ekonomicznej kraju oraz przyszłej sytuacji finansowej gospodarstwa domowego (wzrosty odpowiednio o 6,2 p. proc. i 5,1 p. proc.). Wzrost wystąpił także dla oceny obecnej sytuacji finansowej gospodarstwa domowego (o 1,3 p. proc.). Niższe wartości niż przed miesiącem odnotowano dla ocen obecnej możliwości dokonywania ważnych zakupów oraz obecnej sytuacji ekonomicznej kraju (spadki odpowiednio o 3,6 p. proc. i 1,6 p. proc.).

W odniesieniu do lutego 2021 r. obecna wartość BWUK jest niższa o 2,5 p. proc.

### Wyprzedzający wskaźnik ufności konsumenckiej (WWUK) w lutym 2022 r.

Wyprzedzający wskaźnik ufności konsumenckiej (WWUK), syntetycznie opisujący oczekiwane w najbliższych miesiącach tendencje konsumpcji indywidualnej, wzrósł o 4,2 p. proc. w stosunku do poprzedniego miesiąca i ukształtował się na poziomie -19,3<sup>a</sup>.

Na wzrost wartości wskaźnika wpłynęły wszystkie jego składniki. Największy wzrost odnotowano dla oceny przyszłej sytuacji ekonomicznej kraju (o 6,2 p. proc.). Dla pozostałych składowych wskaźnika wzrosty kształtowały się następująco: 5,1 p. proc. dla oceny przyszłej sytuacji finansowej gospodarstwa domowego, 4,3 p. proc. dla oceny możliwości przyszłego oszczędzania pieniędzy oraz 1,3 p. proc. dla oceny przyszłego poziomu bezrobocia.

W lutym br. WWUK osiągnął wartość o 3,0 p. proc. wyższą niż w analogicznym miesiącu 2021 r.

**Dla 74,6% respondentów obecna sytuacja epidemiologiczna miała wpływ na odpowiedzi dotyczące koniunktury konsumenckiej (odpowiedzi na pytania dodatkowe w związku z zagrożeniem koronawirusem COVID-19 zamieszczone zostały w załączniku).**

Bieżący wskaźnik ufności konsumenckiej (BWUK) jest wyższy o 1,5 p. proc. w stosunku do poprzedniego miesiąca

Wyprzedzający wskaźnik ufności konsumenckiej (WWUK) wzrósł o 4,2 p. proc. w stosunku do poprzedniego miesiąca

Dla 74,6% respondentów obecna sytuacja epidemiologiczna miała wpływ na odpowiedzi na pytania dotyczące koniunktury konsumenckiej

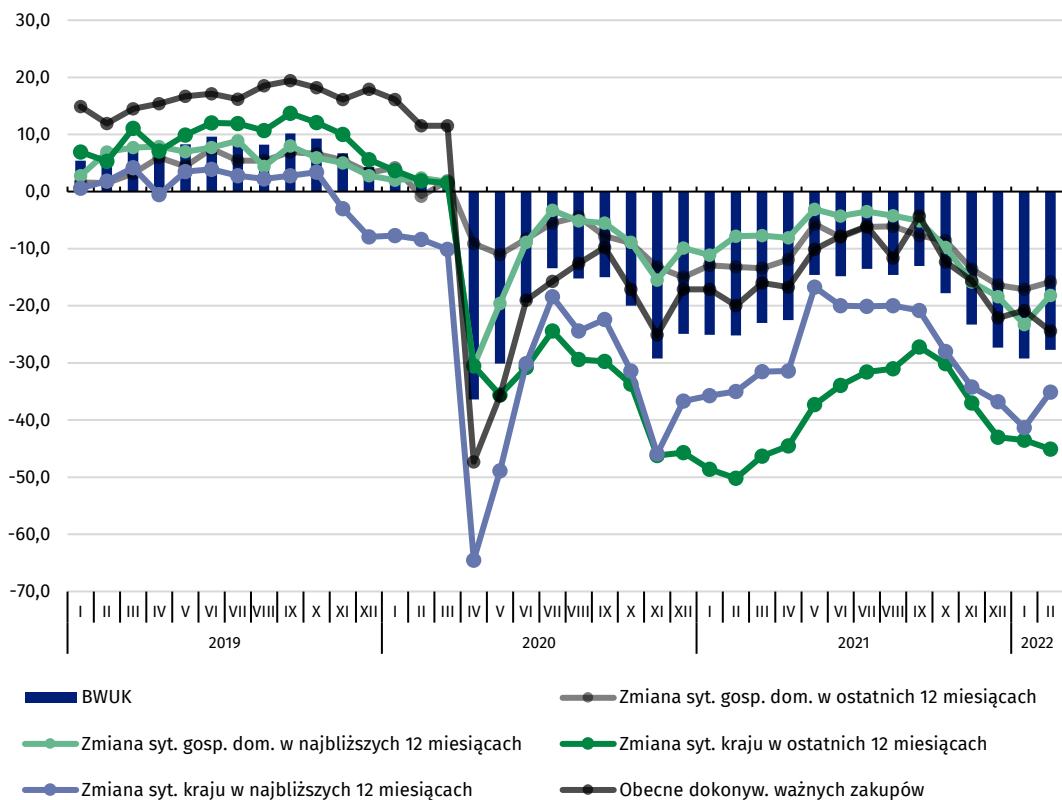
<sup>a</sup> Obydwa wskaźniki ufności konsumenckiej mogą przyjmować wartości od -100 do +100. Wartość dodatnia oznacza przewagę liczebną konsumentów nastawionych optymistycznie nad konsumentami nastawionymi pesymistycznie, natomiast wartość ujemna oznacza przewagę liczebną konsumentów nastawionych pesymistycznie nad konsumentami nastawionymi optymistycznie. W okresie 07-16.02.2022 r. przeprowadzono metodą wywiadu telefonicznego 1220 wywiadów.

**Tablica 1. Bieżący wskaźnik ufności konsumenckiej**

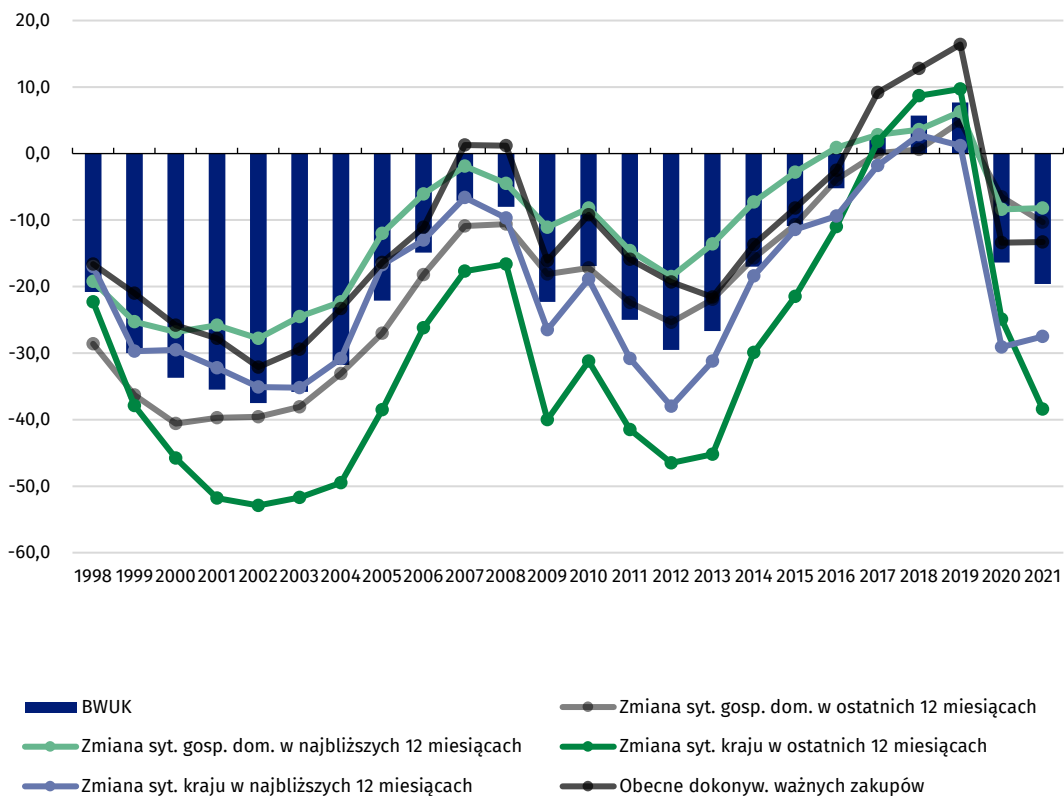
Okres badania ankietowego		Zmiany sytuacji finansowej gospodarstwa domowego w:		Zmiany ogólnej sytuacji ekonomicznej kraju w:		Obecne dokonywanie ważnych zakupów	Wskaźnik ufności konsumenckiej BWUK
Rok	Kwartał Miesiąc	ostatnich 12 miesiącach	najbliższych 12 miesiącach	ostatnich 12 miesiącach	najbliższych 12 miesiącach		
		a	b	c	d	e	
saldo ocen w procentach							
<b>Lata</b>							
2011		-22,4	-14,6	-41,5	-30,8	-15,9	-25,0
2012		-25,4	-18,5	-46,5	-38,0	-19,3	-29,5
2013		-21,9	-13,6	-45,2	-31,2	-21,6	-26,7
2014		-15,7	-7,3	-29,9	-18,4	-13,7	-17,0
2015		-10,7	-2,8	-21,5	-11,4	-8,2	-10,9
2016		-3,9	0,9	-11,0	-9,4	-2,5	-5,2
2017		0,1	2,8	1,8	-1,8	9,2	2,4
2018		0,6	3,6	8,7	2,8	12,8	5,7
2019		4,8	6,3	9,7	1,2	16,4	7,7
2020		-6,5	-8,4	-24,9	-29,1	-13,4	-16,4
2021		-10,3	-8,2	-38,4	-27,5	-13,3	-19,6
<b>Kwartaly</b>							
2021	I	-13,2	-8,9	-48,4	-34,1	-17,7	-24,4
	II	-8,5	-5,2	-38,6	-22,7	-11,5	-17,3
	III	-6,7	-4,3	-29,9	-20,3	-7,3	-13,7
	IV	-12,9	-14,6	-36,7	-33,0	-16,7	-22,8
<b>Miesiące</b>							
2021	01	-12,9	-11,1	-48,6	-35,7	-17,1	-25,1
	02	-13,2	-7,8	-50,2	-35,0	-20,0	-25,2
	03	-13,4	-7,7	-46,3	-31,5	-16,0	-23,0
	04	-11,9	-8,1	-44,5	-31,4	-16,7	-22,5
	05	-5,7	-3,1	-37,3	-16,7	-10,1	-14,6
	06	-8,0	-4,3	-33,9	-20,0	-7,8	-14,8
	07	-6,2	-3,5	-31,6	-20,1	-6,1	-13,5
	08	-6,1	-4,2	-31,0	-20,0	-11,6	-14,6
	09	-7,7	-5,1	-27,2	-20,8	-4,3	-13,0
	10	-8,6	-9,8	-30,1	-28,0	-12,3	-17,8
	11	-13,6	-15,8	-37,0	-34,2	-15,6	-23,3
	12	-16,4	-18,4	-43,0	-36,8	-22,1	-27,3
2022	01	-17,1	-23,3	-43,5	-41,3	-20,8	-29,2
	02	-15,8	-18,2	-45,1	-35,1	-24,4	-27,7

Bieżący wskaźnik ufności konsumenckiej jest średnią sald ocen zmian sytuacji finansowej gospodarstwa domowego, zmian ogólnej sytuacji ekonomicznej kraju oraz obecnego dokonywania ważnych zakupów

**Wykres 1. Bieżący wskaźnik ufności konsumenckiej (BWUK) oraz jego wartości składowe według miesięcy w latach 2019–2022**



**Wykres 2. Bieżący wskaźnik ufności konsumenckiej (BWUK) oraz jego wartości składowe według lat**

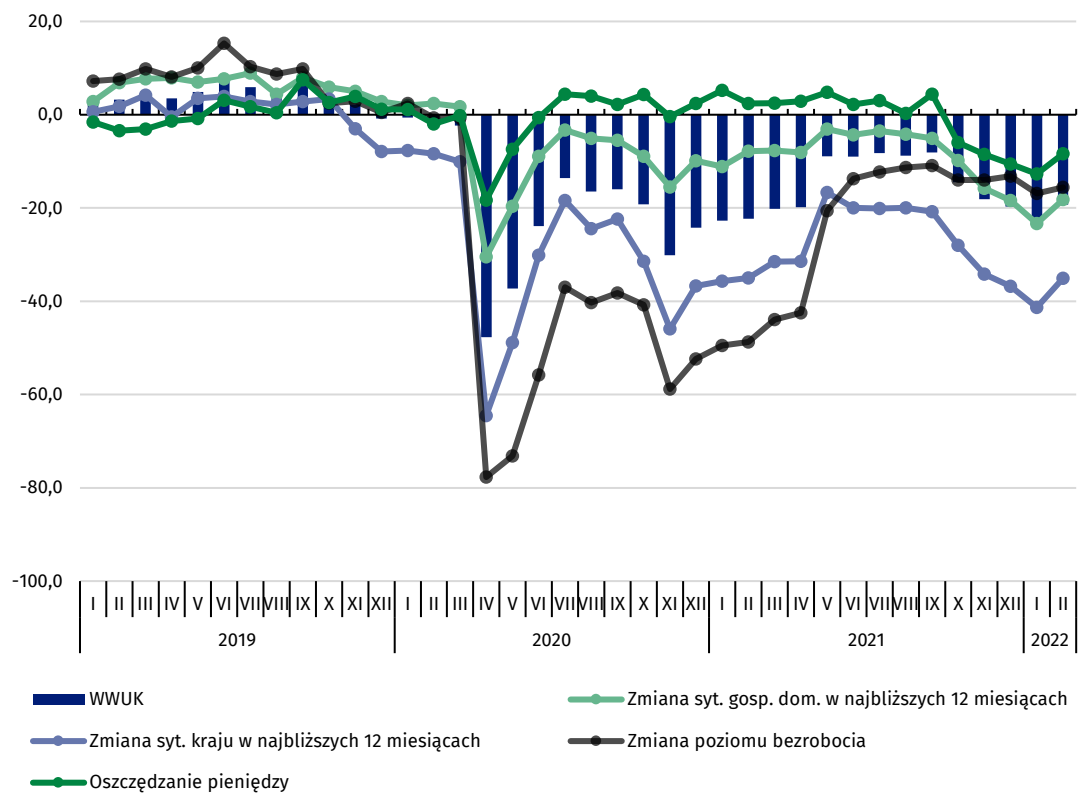


**Tablica 2. Wyrzedzajacy wskaźnik ufności konsumenciej**

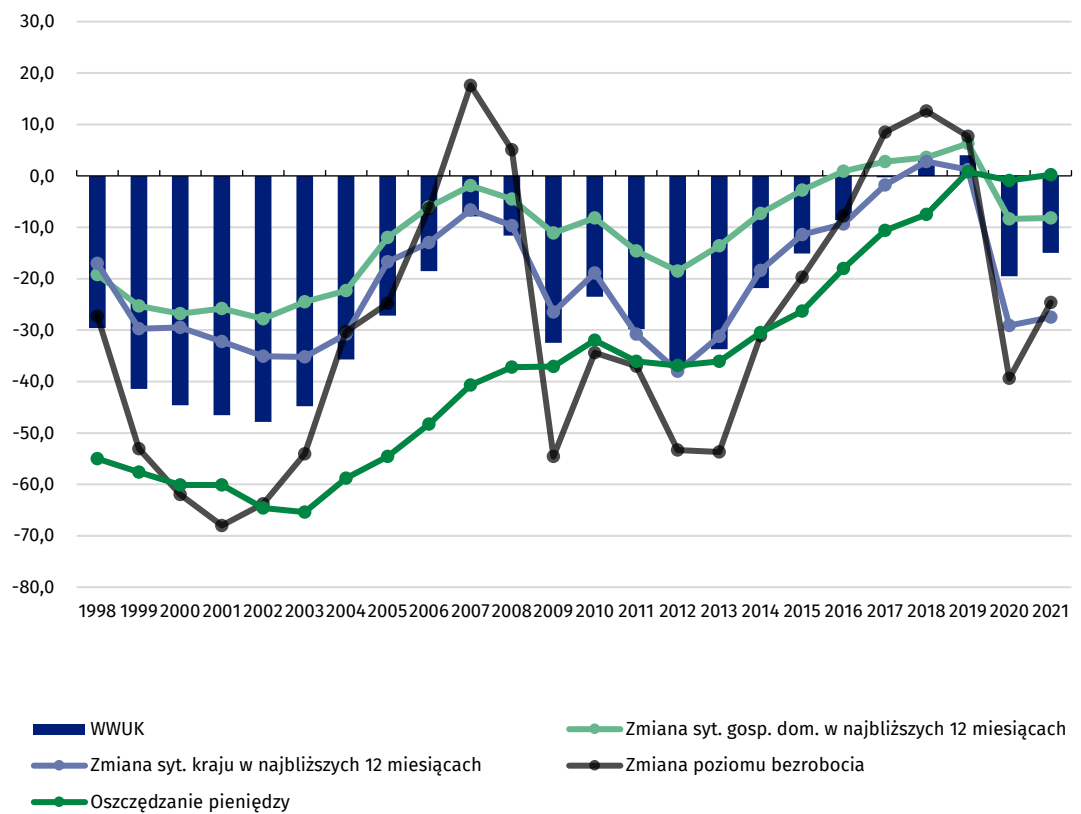
Okres badania ankietowego		Zmiany sytuacji finansowej gospodarstwa domowego	Zmiany ogólnej sytuacji ekonomicznej kraju	Zmiany poziomu bezrobocia (ze znakiem przeciwnym)	Oszczędzanie pieniędzy	Wskaźnik ufności konsumenciej WWUK
Rok	Kwartał Miesiąc	b	d	f	g	
saldo ocen w procentach						
<b>Lata</b>						
2011		-14,6	-30,8	-37,0	-36,1	-29,8
2012		-18,5	-38,0	-53,3	-36,9	-36,7
2013		-13,6	-31,2	-53,7	-36,1	-33,7
2014		-7,3	-18,4	-31,1	-30,5	-21,8
2015		-2,8	-11,4	-19,7	-26,3	-15,1
2016		0,9	-9,4	-7,8	-18,0	-8,6
2017		2,8	-1,8	8,5	-10,6	-0,3
2018		3,6	2,8	12,6	-7,5	2,9
2019		6,3	1,2	7,7	0,8	4,0
2020		-8,4	-29,1	-39,4	-0,9	-19,5
2021		-8,2	-27,5	-24,6	0,2	-15,0
<b>Kwartały</b>						
2021	I	-8,9	-34,1	-47,4	3,4	-21,7
	II	-5,2	-22,7	-25,6	3,3	-12,6
	III	-4,3	-20,3	-11,5	2,5	-8,4
	IV	-14,6	-33,0	-13,8	-8,4	-17,4
<b>Miesiące</b>						
2021	01	-11,1	-35,7	-49,5	5,2	-22,7
	02	-7,8	-35,0	-48,7	2,4	-22,3
	03	-7,7	-31,5	-43,9	2,5	-20,2
	04	-8,1	-31,4	-42,5	2,9	-19,8
	05	-3,1	-16,7	-20,6	4,8	-8,9
	06	-4,3	-20,0	-13,7	2,2	-9,0
	07	-3,5	-20,1	-12,3	3,0	-8,2
	08	-4,2	-20,0	-11,3	0,3	-8,8
	09	-5,1	-20,8	-10,9	4,4	-8,1
	10	-9,8	-28,0	-14,0	-6,0	-14,5
	11	-15,8	-34,2	-14,0	-8,5	-18,1
	12	-18,4	-36,8	-13,2	-10,6	-19,7
2022	01	-23,3	-41,3	-16,9	-12,7	-23,5
	02	-18,2	-35,1	-15,6	-8,4	-19,3

Wyrzedzajacy wskaźnik ufności konsumenciej jest średnią sald ocen zmian sytuacji finansowej gospodarstwa domowego, ogólnej sytuacji ekonomicznej kraju, trendów poziomu bezrobocia (ze znakiem przeciwnym) i oszczędzania pieniędzy w najbliższych 12 miesiącach

**Wykres 3. Wyprzedzający wskaźnik ufności konsumennej (WWUK) oraz jego wartości składowe według miesięcy w latach 2019–2022**



**Wykres 4. Wyprzedzający wskaźnik ufności konsumennej (WWUK) oraz jego wartości składowe według lat**



# Załącznik

## Pytania dodatkowe w związku z sytuacją epidemiologiczną (zagrożenie koronawirusem COVID-19)

↓ **74,6 %**

respondentów deklaroowało wpływ sytuacji epidemiologicznej na odpowiedzi dot. koniunktury konsumenckiej (w styczniu było to 78,8%)

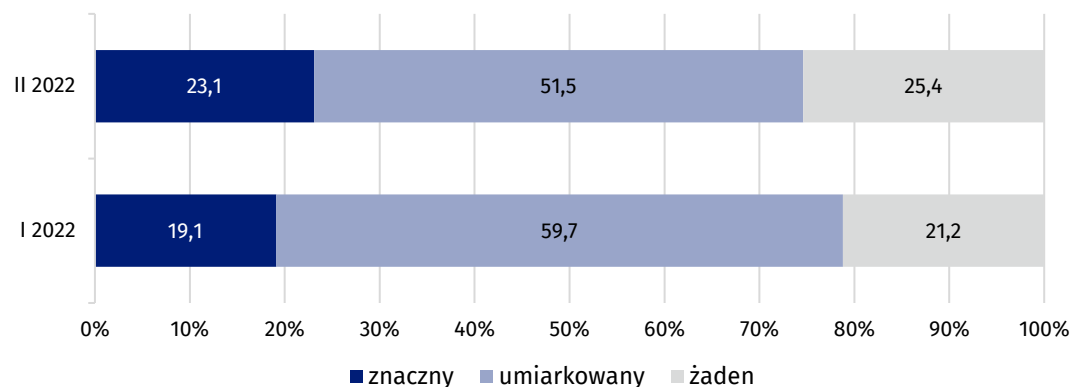
W lutym 2022 r. dla 30,8% respondentów obecna sytuacja epidemiologiczna stanowi duże zagrożenie dla zdrowia populacji Polski jako całości (spadek o 8,5 p. proc. w porównaniu do poprzedniego miesiąca).

### Wpływ obecnej sytuacji epidemiologicznej na odpowiedzi dotyczące koniunktury konsumenckiej

Spośród respondentów deklaruujących wpływ sytuacji epidemiologicznej na odpowiedzi dotyczące koniunktury konsumenckiej, 51,5% określiło go jako umiarkowany, a 23,1% jako znaczny. Dla 25,4% respondentów obecna sytuacja nie miała żadnego wpływu na odpowiedzi.

Znaczny wpływ sytuacji epidemiologicznej na odpowiedzi na pytania dotyczące koniunktury konsumenckiej zadeklarowało 23,1% respondentów

Wykres 1. Wpływ obecnej sytuacji epidemiologicznej (koronawirus COVID-19) na odpowiedzi – struktura odpowiedzi (%)

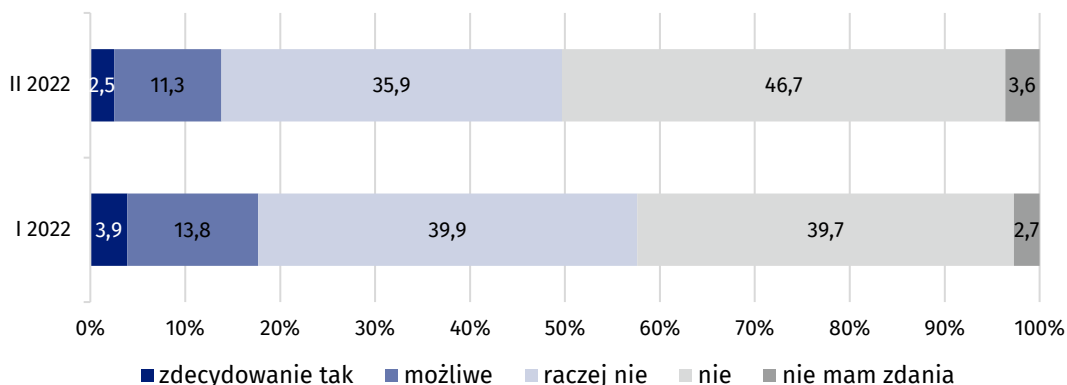


### Obawa utraty pracy lub zaprzestania prowadzenia własnej działalności w związku z obecną sytuacją epidemiologiczną

Spośród osób pracujących (58,9% respondentów), zdecydowaną obawę utraty pracy lub zaprzestania prowadzenia własnej działalności odczuwa 2,5% respondentów. W przypadku wariantów odpowiedzi „możliwe” i „raczej nie” odsetek odpowiedzi wynosił odpowiednio 11,3% oraz 35,9%. Odsetek osób pracujących, które nie mają obaw, wyniósł 46,7%. Niewielka liczba respondentów pracujących (3,6%) nie miała zdania.

Zdecydowaną obawę utraty pracy lub zaprzestania prowadzenia własnej działalności wyraziło 2,5% respondentów

**Wykres 2. Obawa przed utratą pracy lub zaprzestaniem prowadzenia własnej działalności w związku z obecną sytuacją epidemiologiczną (koronawirus COVID-19) – struktura odpowiedzi dla pracujących (%)**

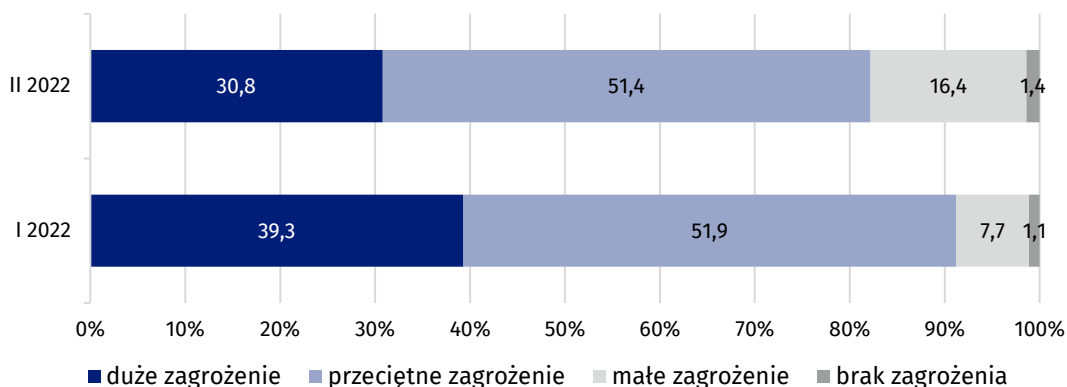


**Jakim zagrożeniem jest obecna sytuacja epidemiologiczna dla zdrowia populacji Polski jako całości**

Dla 30,8% respondentów obecna sytuacja epidemiologiczna stanowi duże zagrożenie dla zdrowia populacji Polski jako całości. Przeciętne zagrożenie odczuwa 51,4% odpowiadających na pytania. Małe zagrożenie deklaruje 16,4%, zaś brak zagrożenia stwierdziło zaledwie 1,4% respondentów.

Dla 30,8% respondentów obecna sytuacja epidemiologiczna stanowi duże zagrożenie dla zdrowia populacji Polski jako całości

**Wykres 3. Jakie zagrożenie stanowi obecna sytuacja epidemiologiczna (koronawirus COVID-19) dla zdrowia populacji Polski jako całości – struktura odpowiedzi (%)**

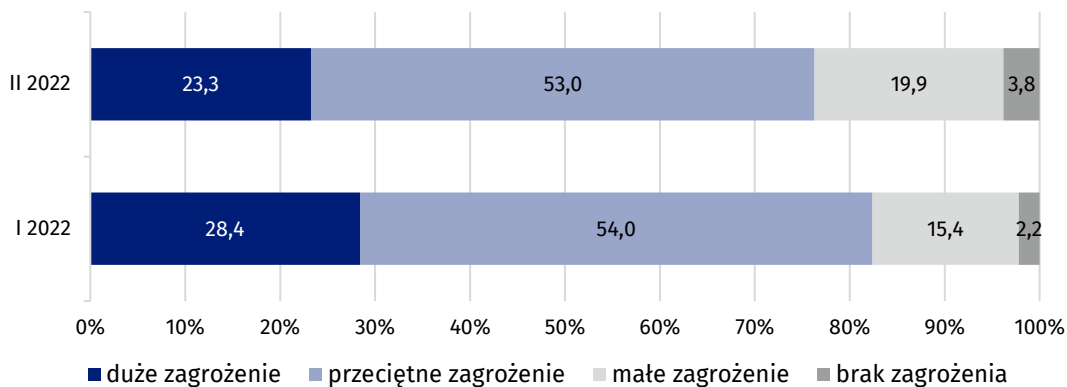


**Jakim zagrożeniem jest obecna sytuacja epidemiologiczna dla osobistego zdrowia**

Dla 23,3% respondentów obecna sytuacja epidemiologiczna stanowi duże zagrożenie dla ich osobistego zdrowia. 53,0% odpowiadających na pytania odczuwa przeciętne zagrożenie. Małe zagrożenie deklaruje 19,9%, natomiast brak zagrożenia stwierdziło 3,8% respondentów.

Dla 23,3% respondentów obecna sytuacja epidemiologiczna stanowi duże zagrożenie dla ich osobistego zdrowia

**Wykres 4. Jakie zagrożenie stanowi obecna sytuacja epidemiologiczna (koronawirus COVID-19) dla osobistego zdrowia – struktura odpowiedzi (%)**

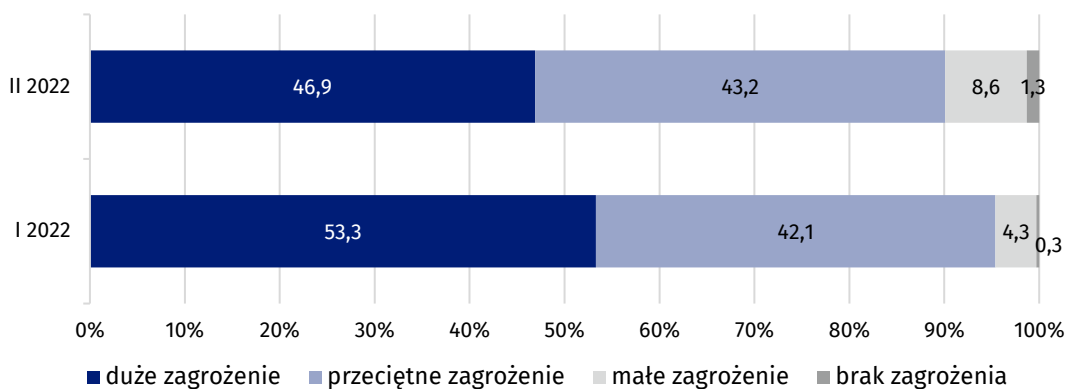


**Jakim zagrożeniem jest obecna sytuacja epidemiologiczna dla gospodarki w Polsce**

Według 46,9% respondentów obecna sytuacja epidemiologiczna stanowi duże zagrożenie dla gospodarki w Polsce. Przeciętne zagrożenie dla gospodarki odczuwa 43,2% odpowiadających na pytania. Małe zagrożenie deklaruje tylko 8,6%, natomiast brak zagrożenia stwierdziło zaledwie 1,3% respondentów.

Dla 46,9% respondentów obecna sytuacja epidemiologiczna stanowi duże zagrożenie dla gospodarki w Polsce

**Wykres 5. Jakie zagrożenie stanowi obecna sytuacja epidemiologiczna (koronawirus COVID-19) dla gospodarki w Polsce – struktura odpowiedzi (%)**



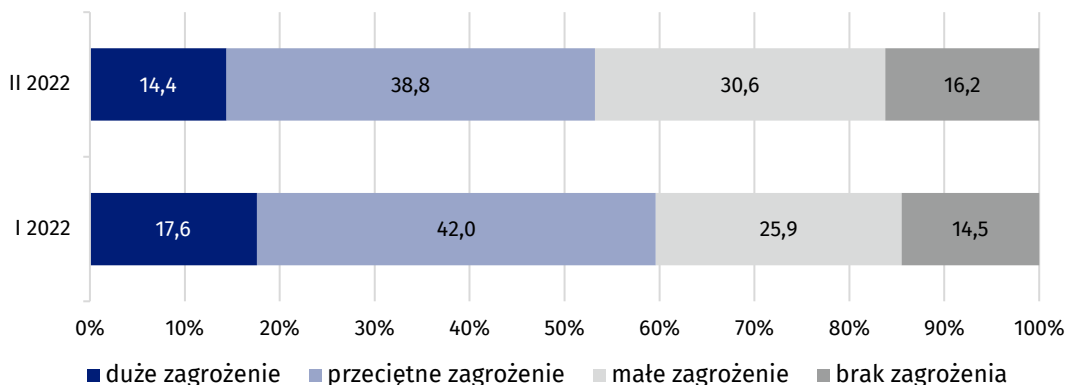
**Jakim zagrożeniem jest obecna sytuacja epidemiologiczna dla osobistej sytuacji finansowej**

W przypadku 14,4% respondentów obecna sytuacja epidemiologiczna stanowi duże zagrożenie dla ich osobistej sytuacji finansowej. Przeciętne zagrożenie odczuwa 38,8% odpowiadających na pytania dotyczące koniunktury konsumenckiej. Małe zagrożenie deklaruje 30,6%, natomiast brak zagrożenia stwierdziło 16,2% respondentów.

W przypadku 14,4% respondentów obecna sytuacja epidemiologiczna stanowi duże zagrożenie dla ich osobistej sytuacji finansowej



**Wykres 6. Jakie zagrożenie stanowi obecna sytuacja epidemiologiczna (koronawirus COVID-19) dla Pana/Pani osobistej sytuacji finansowej – struktura odpowiedzi (%)**

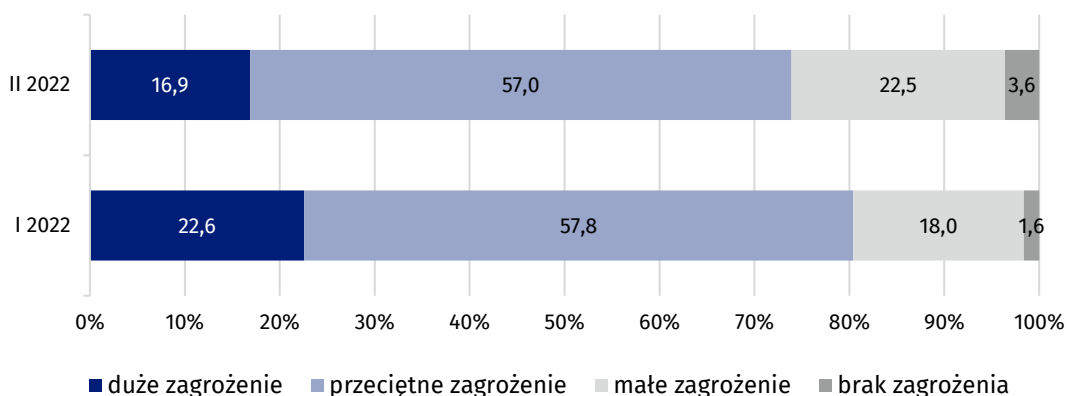


**Jakim zagrożeniem jest obecna sytuacja epidemiologiczna dla codziennego życia w lokalnej społeczności**

Dla 16,9% respondentów obecna sytuacja epidemiologiczna stanowi duże zagrożenie dla codziennego życia w lokalnej społeczności. Przeciętne zagrożenie odczuwa 57,0% odpowiadających na pytania dotyczące koniunktury konsumenckiej. Małe zagrożenie deklaruje 22,5%, natomiast brak zagrożenia stwierdziło 3,6% respondentów.

Dla 16,9% respondentów obecna sytuacja epidemiologiczna stanowi duże zagrożenie dla codziennego życia w lokalnej społeczności

**Wykres 7. Jakie zagrożenie stanowi obecna sytuacja epidemiologiczna (koronawirus COVID-19) dla codziennego życia w Pana/Pani lokalnej społeczności – struktura odpowiedzi (%)**



**Tablica 1. Pytania dodatkowe (odsetki odpowiedzi) - sytuacja epidemiologiczna (zagrożenie koronawirusem COVID-19)**

WYSZCZEGÓLNIENIE		Grudzień 2021	Styczeń 2022	Luty 2022
<b>Jaki wpływ na Pana/Pani odpowiedzi miała obecna sytuacja epidemiologiczna (koronawirus COVID-19)?</b>	znaczny	25,0	19,1	23,1
	umiarkowany	57,2	59,7	51,5
	żaden	17,8	21,2	25,4
<b>Czy w związku z obecną sytuacją epidemiologiczną (koronawirus COVID-19), obawia się Pan/Pani utraty pracy lub zaprzestania prowadzenia własnej działalności?</b>	zdecydowanie tak	2,7	2,3	1,5
	możliwe	8,9	8,2	6,7
	raczej nie	21,7	23,8	21,1
	nie	23,0	23,6	27,5
	nie mam zdania	3,9	1,6	2,1
	nie dotyczy (dla osób niepracujących)	39,8	40,5	41,1
<b>Jakim zagrożeniem, Pana/Pani zdaniem, jest obecna sytuacja epidemiologiczna (koronawirus COVID-19) dla zdrowia populacji Polski jako całości?</b>	duże zagrożenie	39,0	39,3	30,8
	przeciętne zagrożenie	50,4	51,9	51,4
	małe zagrożenie	9,4	7,7	16,4
	brak zagrożenia	1,2	1,1	1,4
<b>Jakim zagrożeniem, Pana/Pani zdaniem, jest obecna sytuacja epidemiologiczna (koronawirus COVID-19) dla Pana/Pani osobistego zdrowia?</b>	duże zagrożenie	27,7	28,4	23,3
	przeciętne zagrożenie	51,3	54,0	53,0
	małe zagrożenie	18,1	15,4	19,9
	brak zagrożenia	2,9	2,2	3,8
<b>Jakim zagrożeniem, Pana/Pani zdaniem, jest obecna sytuacja epidemiologiczna (koronawirus COVID-19) dla gospodarki w Polsce?</b>	duże zagrożenie	51,5	53,3	46,9
	przeciętne zagrożenie	42,5	42,1	43,2
	małe zagrożenie	5,2	4,3	8,6
	brak zagrożenia	0,8	0,3	1,3
<b>Jakim zagrożeniem, Pana/Pani zdaniem, jest obecna sytuacja epidemiologiczna (koronawirus COVID-19) dla Pana/Pani osobistej sytuacji finansowej?</b>	duże zagrożenie	16,2	17,6	14,4
	przeciętne zagrożenie	41,2	42,0	38,8
	małe zagrożenie	28,6	25,9	30,6
	brak zagrożenia	14,0	14,5	16,2
<b>Jakim zagrożeniem, Pana/Pani zdaniem, jest obecna sytuacja epidemiologiczna (koronawirus COVID-19) dla codziennego życia w Pana/Pani lokalnej społeczności?</b>	duże zagrożenie	20,8	22,6	16,9
	przeciętne zagrożenie	58,6	57,8	57,0
	małe zagrożenie	18,0	18,0	22,5
	brak zagrożenia	2,6	1,6	3,6

W przypadku cytowania danych Głównego Urzędu Statystycznego prosimy o zamieszczenie informacji: „Źródło danych GUS”, a w przypadku publikowania obliczeń dokonanych na danych opublikowanych przez GUS prosimy o zamieszczenie informacji: „Opracowanie własne na podstawie danych GUS”.

Opracowanie merytoryczne:

**Urząd Statystyczny w Łodzi**

**Dyrektor dr Piotr Ryszard Cmela**

Tel: 42 684 56 11

Rozpowszechnianie:

**Rzecznik Prasowy Prezesa GUS**

**Karolina Banaszek**


Tel: 695 255 011

**Wydział Współpracy z Mediami**


Tel: 22 608 34 91, 22 608 38 04


**e-mail: [obslugaprasowa@stat.gov.pl](mailto:obslugaprasowa@stat.gov.pl)**


 [www.stat.gov.pl](http://www.stat.gov.pl)

 [@GUS\\_STAT](https://twitter.com/GUS_STAT)

 [@GlownyUrzadStatystyczny](https://www.facebook.com/GlownyUrzadStatystyczny)

 [gus\\_stat](https://www.instagram.com/gus_stat)

 [glownyurządstatystyczny](https://www.youtube.com/glownyurządstatystyczny)

 [glownyurządstatystyczny](https://www.linkedin.com/company/glownyurządstatystyczny)

#### **Powiązane opracowania**

[Koniunktura w przetwórstwie przemysłowym, budownictwie, handlu i usługach w styczniu 2022 roku](#)

[Biuletyn Statystyczny Nr 12/2021](#)

#### **Temat dostępny w bazach danych**

[Dziedzinowa Baza Wiedzy Warunki Życia Ludności](#)