

Koniunktura konsumencka – grudzień 2021 r.

 **4,0 p. proc.**

Zmiana bieżącego wskaźnika ufności konsumenckiej (BWUK)

W grudniu 2021 r. odnotowano pogorszenie zarówno obecnych, jak i przyszłych nastrojów konsumenckich w stosunku do poprzedniego miesiąca. Bieżący wskaźnik ufności konsumenckiej (BWUK), syntetycznie opisujący obecne tendencje konsumpcji indywidualnej, wyniósł - 27,3^a i był o 4,0 p. proc. niższy w stosunku do poprzedniego miesiąca.

Bieżący wskaźnik ufności konsumenckiej (BWUK) w grudniu 2021 r.

Wszystkie składowe wskaźniki uzyskały wartości niższe niż przed miesiącem. Największe spadki odnotowano dla ocen obecnej możliwości dokonywania ważnych zakupów oraz obecnej sytuacji ekonomicznej kraju (spadki odpowiednio o 6,5 p. proc. i 6,0 p. proc.). Dla pozostałych składowych wskaźników spadki kształtowały się następująco: 2,8 p. proc. dla oceny obecnej sytuacji finansowej gospodarstwa domowego, 2,6 p. proc. dla oceny przyszłej sytuacji finansowej gospodarstwa domowego oraz 2,6 p. proc. dla oceny przyszłej sytuacji ekonomicznej kraju.

W odniesieniu do grudnia 2020 r. obecna wartość BWUK jest niższa o 2,4 p. proc.

W 2021 r. BWUK był o 3,2 p. proc. niższy w porównaniu do 2020 r., i osiągnął wartość -19,6^a.

Wyprzedzający wskaźnik ufności konsumenckiej (WWUK) w grudniu 2021 r.

Wyprzedzający wskaźnik ufności konsumenckiej (WWUK), syntetycznie opisujący oczekiwane w najbliższych miesiącach tendencje konsumpcji indywidualnej, spadł o 1,6 p. proc. w stosunku do poprzedniego miesiąca i ukształtował się na poziomie -19,7^a.

Na spadek wartości wskaźnika w największym stopniu wpłynęły oceny przyszłej sytuacji ekonomicznej kraju oraz przyszłej sytuacji finansowej gospodarstwa domowego (spadki o 2,6 p. proc. w obu przypadkach). Spadek o 2,1 p. proc. wystąpił także dla oceny możliwości przyszłego oszczędzania pieniędzy. Wyższą wartość niż przed miesiącem odnotowano jedynie dla oceny przyszłego poziomu bezrobocia (wzrost o 0,8 p. proc.).

W grudniu br. WWUK osiągnął wartość o 4,5 p. proc. wyższą niż w analogicznym miesiącu 2020 r.

W 2021 r. wartość WWUK była o 4,5 p. proc. wyższa niż w 2020 r. i ukształtowała się na poziomie -15,0^a.

Dla 82,2% respondentów obecna sytuacja epidemiologiczna miała wpływ na odpowiedzi dotyczące koniunktury konsumenckiej (odpowiedzi na pytania dodatkowe w związku z zagrożeniem koronawirusem COVID-19 zamieszczone zostały w załączniku).

22.12.2021 r.

Bieżący wskaźnik ufności konsumenckiej (BWUK) jest niższy o 4,0 p. proc. w stosunku do poprzedniego miesiąca

Wyprzedzający wskaźnik ufności konsumenckiej (WWUK) spadł o 1,6 p. proc. w stosunku do poprzedniego miesiąca

Dla 82,2% respondentów obecna sytuacja epidemiologiczna miała wpływ na odpowiedzi na pytania dotyczące koniunktury konsumenckiej

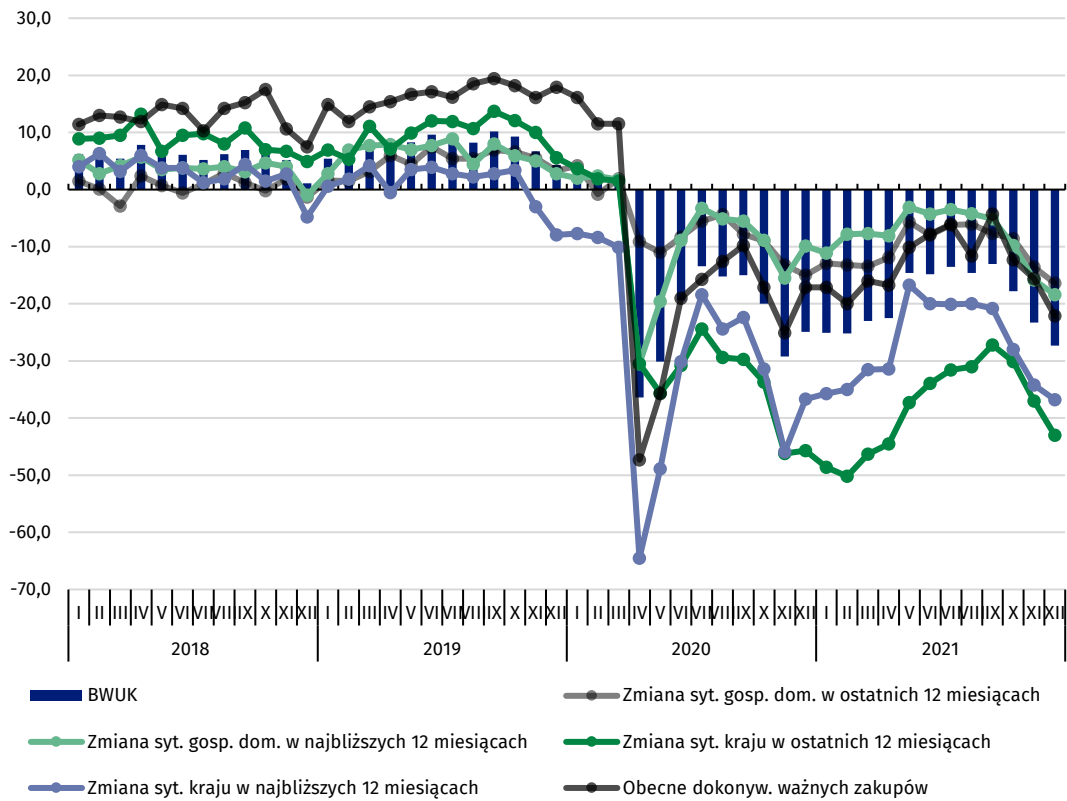
^a Obydwa wskaźniki ufności konsumenckiej mogą przyjmować wartości od -100 do +100. Wartość dodatnia oznacza przewagę liczebną konsumentów nastawionych optymistycznie nad konsumentami nastawionymi pesymistycznie, natomiast wartość ujemna oznacza przewagę liczebną konsumentów nastawionych pesymistycznie nad konsumentami nastawionymi optymistycznie. W okresie 06-15.12.2021 r. przeprowadzono metodą wywiadu telefonicznego 1101 wywiadów.

Tablica 1. Bieżący wskaźnik ufności konsumenckiej

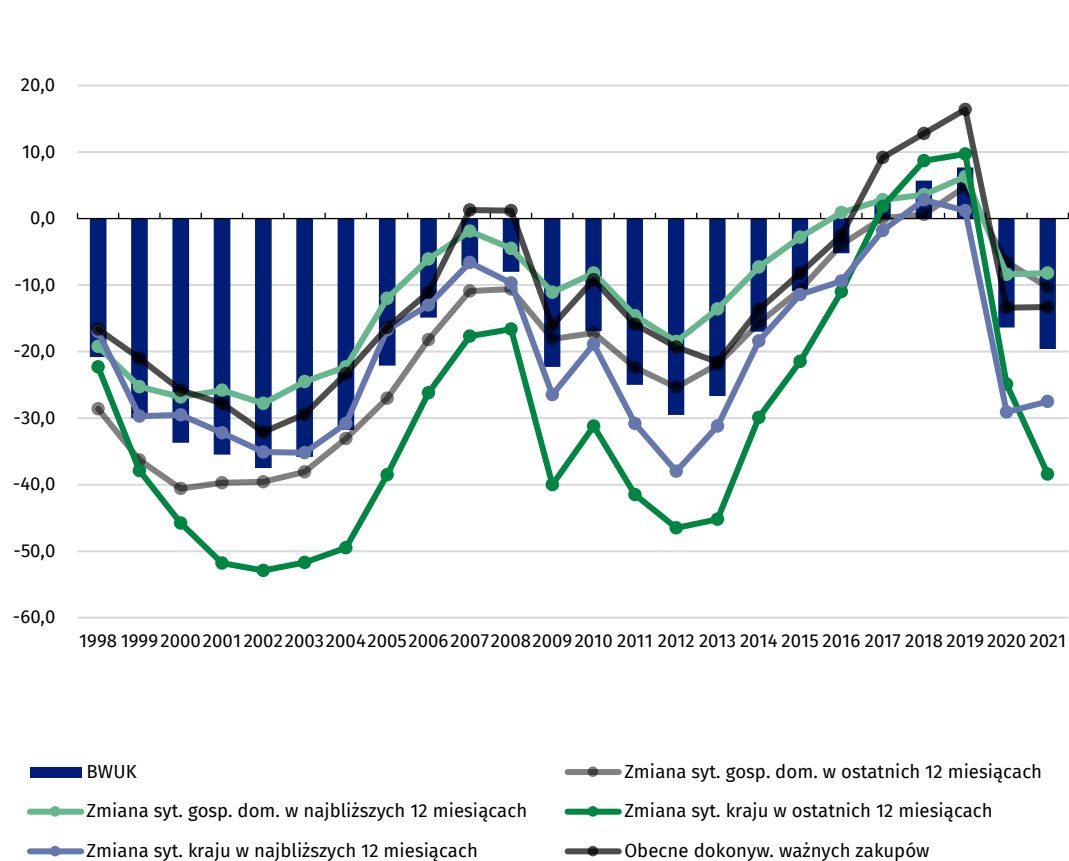
Okres badania ankietowego		Zmiany sytuacji finansowej gospodarstwa domowego w:		Zmiany ogólnej sytuacji ekonomicznej kraju w:		Obecne dokonywanie ważnych zakupów	Wskaźnik ufności konsumenckiej BWUK
Rok	Kwartał Miesiąc	ostatnich 12 miesiącach	najbliższych 12 miesi- cach	ostatnich 12 miesi- cach	najbli- szych 12 miesiącach		
		a	b	c	d	e	
saldo ocen w procentach							
Lata							
2006		-18,2	-6,1	-26,2	-13,0	-11,1	-14,9
2007		-10,9	-1,9	-17,7	-6,6	1,3	-7,1
2008		-10,6	-4,5	-16,6	-9,7	1,2	-8,0
2009		-18,1	-11,1	-40,0	-26,5	-16,1	-22,3
2010		-17,2	-8,2	-31,2	-18,9	-9,2	-16,9
2011		-22,4	-14,6	-41,5	-30,8	-15,9	-25,0
2012		-25,4	-18,5	-46,5	-38,0	-19,3	-29,5
2013		-21,9	-13,6	-45,2	-31,2	-21,6	-26,7
2014		-15,7	-7,3	-29,9	-18,4	-13,7	-17,0
2015		-10,7	-2,8	-21,5	-11,4	-8,2	-10,9
2016		-3,9	0,9	-11,0	-9,4	-2,5	-5,2
2017		0,1	2,8	1,8	-1,8	9,2	2,4
2018		0,6	3,6	8,7	2,8	12,8	5,7
2019		4,8	6,3	9,7	1,2	16,4	7,7
2020		-6,5	-8,4	-24,9	-29,1	-13,4	-16,4
2021		-10,3	-8,2	-38,4	-27,5	-13,3	-19,6
Kwartaly							
2020	I	1,8	2,0	2,4	-8,7	13,1	2,1
	II	-9,5	-19,7	-32,3	-47,8	-34,0	-28,7
	III	-5,9	-4,6	-27,8	-21,7	-12,7	-14,6
	IV	-12,4	-11,5	-41,9	-38,0	-19,8	-24,7
2021	I	-13,2	-8,9	-48,4	-34,1	-17,7	-24,4
	II	-8,5	-5,2	-38,6	-22,7	-11,5	-17,3
	III	-6,7	-4,3	-29,9	-20,3	-7,3	-13,7
	IV	-12,9	-14,6	-36,7	-33,0	-16,7	-22,8
Miesiące							
2020	11	-13,2	-15,5	-46,2	-45,9	-25,1	-29,2
	12	-15,0	-9,9	-45,7	-36,7	-17,1	-24,9
2021	01	-12,9	-11,1	-48,6	-35,7	-17,1	-25,1
	02	-13,2	-7,8	-50,2	-35,0	-20,0	-25,2
	03	-13,4	-7,7	-46,3	-31,5	-16,0	-23,0
	04	-11,9	-8,1	-44,5	-31,4	-16,7	-22,5
	05	-5,7	-3,1	-37,3	-16,7	-10,1	-14,6
	06	-8,0	-4,3	-33,9	-20,0	-7,8	-14,8
	07	-6,2	-3,5	-31,6	-20,1	-6,1	-13,5
	08	-6,1	-4,2	-31,0	-20,0	-11,6	-14,6
	09	-7,7	-5,1	-27,2	-20,8	-4,3	-13,0
	10	-8,6	-9,8	-30,1	-28,0	-12,3	-17,8
	11	-13,6	-15,8	-37,0	-34,2	-15,6	-23,3
	12	-16,4	-18,4	-43,0	-36,8	-22,1	-27,3

Bieżący wskaźnik ufności konsumenckiej jest średnią sald ocen zmian sytuacji finansowej gospodarstwa domowego, zmian ogólnej sytuacji ekonomicznej kraju oraz obecnego dokonywania ważnych zakupów

Wykres 1. Bieżący wskaźnik ufności konsumenckiej (BWUK) oraz jego wartości składowe według miesięcy w latach 2018–2021



Wykres 2. Bieżący wskaźnik ufności konsumenckiej (BWUK) oraz jego wartości składowe według lat

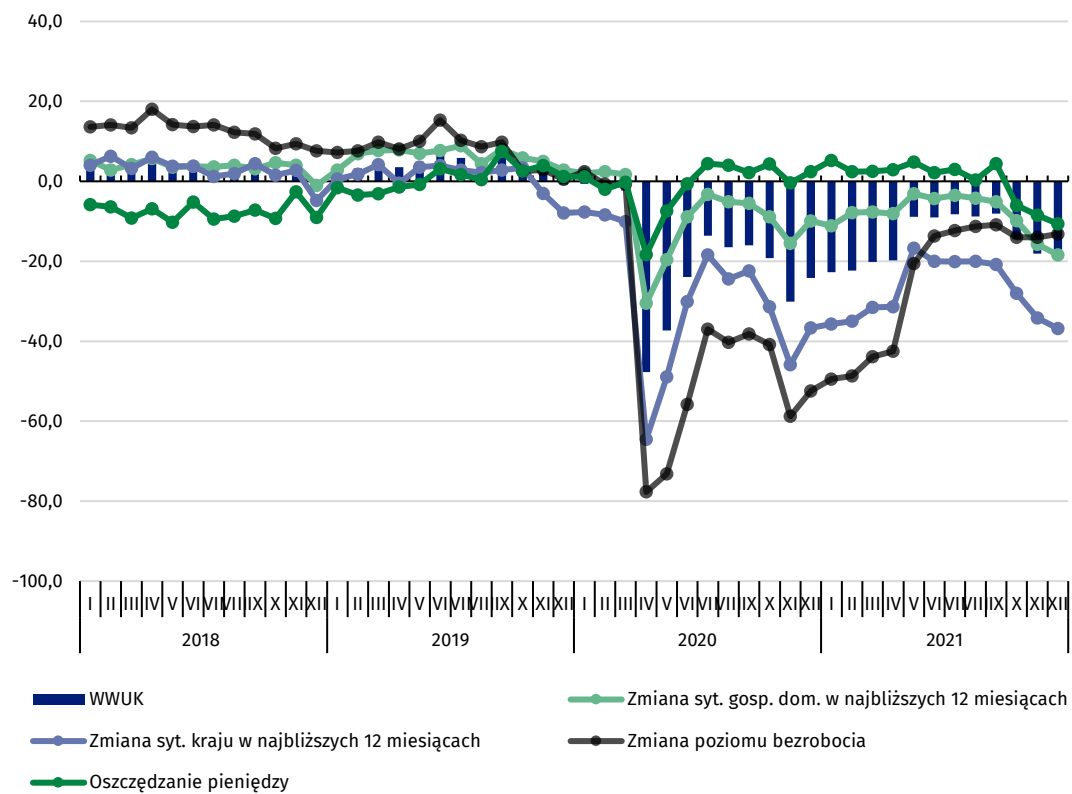


Tablica 2. Wyrzedzajacy wskaźnik ufności konsumenciej

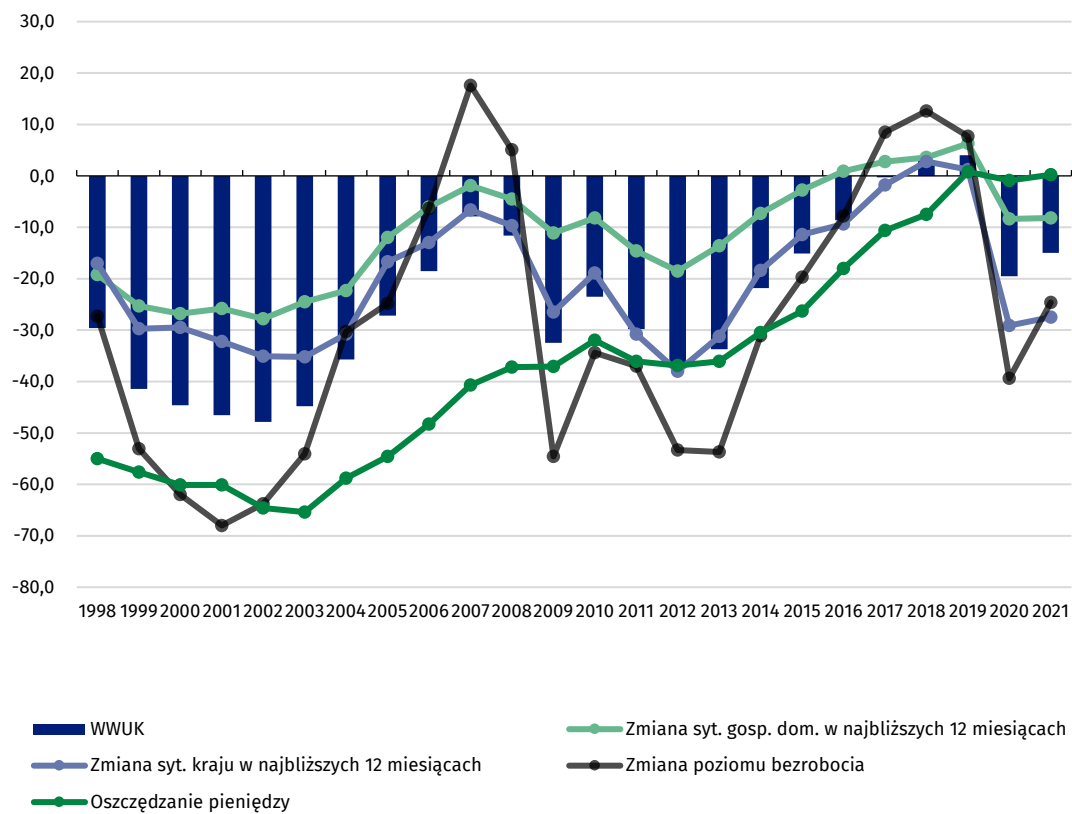
Okres badania ankietowego		Zmiany sytuacji finansowej gospodarstwa domowego	Zmiany ogólnej sytuacji ekonomicznej kraju	Zmiany poziomu bezrobocia (ze znakiem przeciwnym)	Oszczędzanie pieniędzy	Wskaźnik ufności konsumenciej WWUK
Rok	Kwartał Miesiąc	b	d	f	g	
saldo ocen w procentach						
Lata						
2006		-6,1	-13,0	-6,3	-48,3	-18,5
2007		-1,9	-6,6	17,6	-40,7	-7,9
2008		-4,5	-9,7	5,1	-37,2	-11,6
2009		-11,1	-26,5	-54,6	-37,1	-32,5
2010		-8,2	-18,9	-34,4	-32,0	-23,5
2011		-14,6	-30,8	-37,0	-36,1	-29,8
2012		-18,5	-38,0	-53,3	-36,9	-36,7
2013		-13,6	-31,2	-53,7	-36,1	-33,7
2014		-7,3	-18,4	-31,1	-30,5	-21,8
2015		-2,8	-11,4	-19,7	-26,3	-15,1
2016		0,9	-9,4	-7,8	-18,0	-8,6
2017		2,8	-1,8	8,5	-10,6	-0,3
2018		3,6	2,8	12,6	-7,5	2,9
2019		6,3	1,2	7,7	0,8	4,0
2020		-8,4	-29,1	-39,4	-0,9	-19,5
2021		-8,2	-27,5	-24,6	0,2	-15,0
Kwartaly						
2020	I	2,0	-8,7	0,3	-0,4	-1,7
	II	-19,7	-47,8	-68,9	-8,8	-36,3
	III	-4,6	-21,7	-38,5	3,5	-15,3
	IV	-11,5	-38,0	-50,7	2,1	-24,5
2021	I	-8,9	-34,1	-47,4	3,4	-21,7
	II	-5,2	-22,7	-25,6	3,3	-12,6
	III	-4,3	-20,3	-11,5	2,5	-8,4
	IV	-14,6	-33,0	-13,8	-8,4	-17,4
Miesiące						
2020	09	-5,5	-22,4	-38,2	2,2	-16,0
	10	-8,9	-31,4	-40,8	4,3	-19,2
	11	-15,5	-45,9	-58,8	-0,4	-30,1
	12	-9,9	-36,7	-52,4	2,4	-24,2
2021	01	-11,1	-35,7	-49,5	5,2	-22,7
	02	-7,8	-35,0	-48,7	2,4	-22,3
	03	-7,7	-31,5	-43,9	2,5	-20,2
	04	-8,1	-31,4	-42,5	2,9	-19,8
	05	-3,1	-16,7	-20,6	4,8	-8,9
	06	-4,3	-20,0	-13,7	2,2	-9,0
	07	-3,5	-20,1	-12,3	3,0	-8,2
	08	-4,2	-20,0	-11,3	0,3	-8,8
	09	-5,1	-20,8	-10,9	4,4	-8,1
	10	-9,8	-28,0	-14,0	-6,0	-14,5
	11	-15,8	-34,2	-14,0	-8,5	-18,1
	12	-18,4	-36,8	-13,2	-10,6	-19,7

Wyrzedzajacy wskaźnik ufności konsumenciej jest średnią sald ocen zmian sytuacji finansowej gospodarstwa domowego, ogólnej sytuacji ekonomicznej kraju, trendów poziomu bezrobocia (ze znakiem przeciwnym) i oszczędzania pieniędzy w najbliższych 12 miesiącach

Wykres 3. Wyprzedzający wskaźnik ufności konsumennej (WWUK) oraz jego wartości składowe według miesięcy w latach 2018–2021



Wykres 4. Wyprzedzający wskaźnik ufności konsumennej (WWUK) oraz jego wartości składowe według lat



Załącznik

Pytania dodatkowe w związku z sytuacją epidemiologiczną (zagrożenie koronawirusem COVID-19)



82,2 %

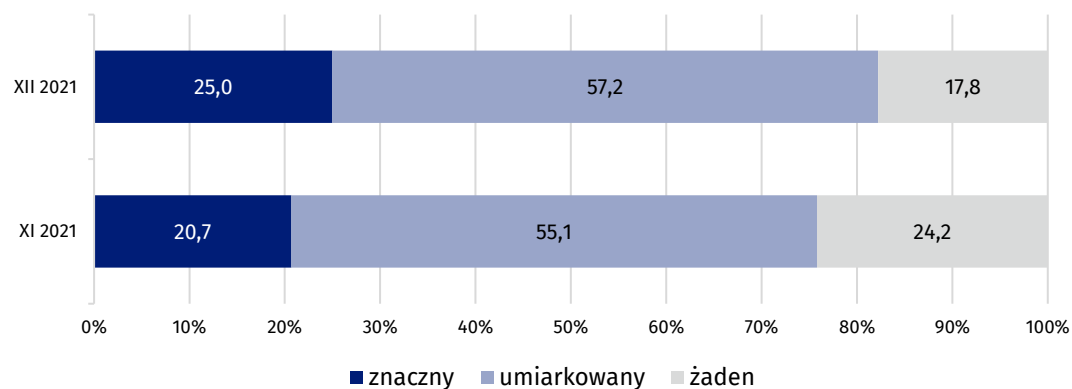
respondentów deklaroowało wpływ sytuacji epidemiologicznej na odpowiedzi dot. koniunktury konsumenckiej (w listopadzie było to 75,8%)

W grudniu 2021 r. dla 51,5% respondentów obecna sytuacja epidemiologiczna stanowi duże zagrożenie dla gospodarki w Polsce (wzrost o 7,0 p. proc. w porównaniu do poprzedniego miesiąca).

Wpływ obecnej sytuacji epidemiologicznej na odpowiedzi dotyczące koniunktury konsumenckiej

Spośród respondentów deklaruujących wpływ sytuacji epidemiologicznej na odpowiedzi dotyczące koniunktury konsumenckiej, 57,2% określiło go jako umiarkowany, a 25,0% jako znaczny. Dla 17,8% respondentów obecna sytuacja nie miała żadnego wpływu na odpowiedzi.

Wykres 1. Wpływ obecnej sytuacji epidemiologicznej (koronawirus COVID-19) na odpowiedzi – struktura odpowiedzi (%)



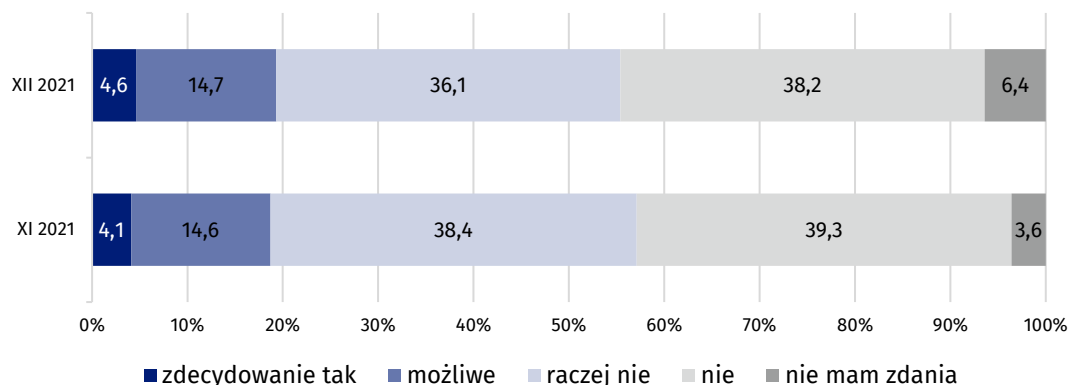
Obawa utraty pracy lub zaprzestania prowadzenia własnej działalności w związku z obecną sytuacją epidemiologiczną

Spośród osób pracujących (60,2% respondentów), zdecydowaną obawę utraty pracy lub zaprzestania prowadzenia własnej działalności odczuwa 4,6% respondentów. W przypadku wariantów odpowiedzi „możliwe” i „raczej nie” odsetek odpowiedzi wynosił odpowiednio 14,7% oraz 36,1%. Odsetek osób pracujących, które nie mają obaw, wyniósł 38,2%. Niewielka liczba respondentów pracujących (6,4%) nie miała zdania.

Znaczny wpływ sytuacji epidemiologicznej na odpowiedzi na pytania dotyczące koniunktury konsumenckiej zadeklarowało 25,0% respondentów

Zdecydowaną obawę utraty pracy lub zaprzestania prowadzenia własnej działalności wyraziło 4,6% respondentów

Wykres 2. Obawa przed utratą pracy lub zaprzestaniem prowadzenia własnej działalności w związku z obecną sytuacją epidemiologiczną (koronawirus COVID-19) – struktura odpowiedzi dla pracujących (%)

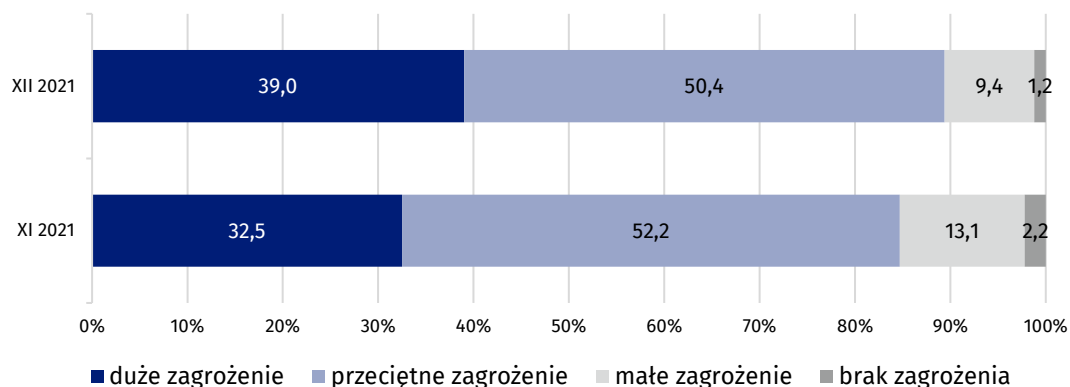


Jakim zagrożeniem jest obecna sytuacja epidemiologiczna dla zdrowia populacji Polski jako całości

Dla 39,0% respondentów obecna sytuacja epidemiologiczna stanowi duże zagrożenie dla zdrowia populacji Polski jako całości. Przeciętne zagrożenie odczuwa 50,4% odpowiadających na pytania. Małe zagrożenie deklaruje 9,4%, zaś brak zagrożenia stwierdziło zaledwie 1,2% respondentów.

Dla 39,0% respondentów obecna sytuacja epidemiologiczna stanowi duże zagrożenie dla zdrowia populacji Polski jako całości

Wykres 3. Jakie zagrożenie stanowi obecna sytuacja epidemiologiczna (koronawirus COVID-19) dla zdrowia populacji Polski jako całości – struktura odpowiedzi (%)

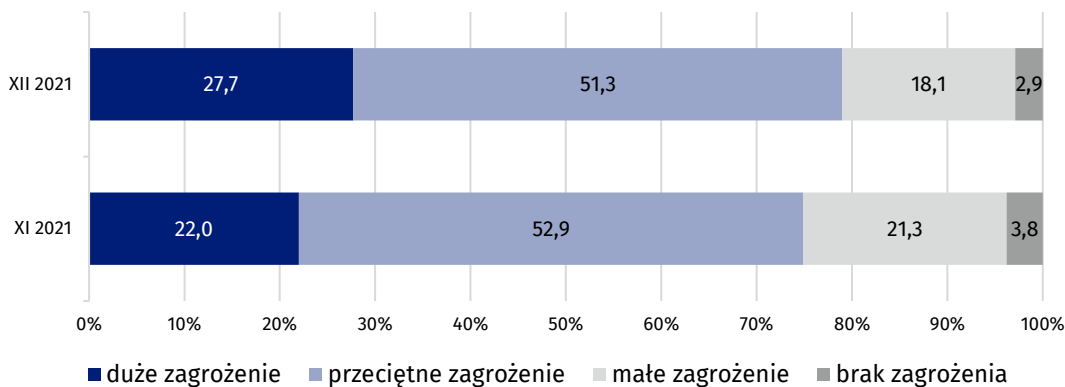


Jakim zagrożeniem jest obecna sytuacja epidemiologiczna dla osobistego zdrowia

Dla 27,7% respondentów obecna sytuacja epidemiologiczna stanowi duże zagrożenie dla ich osobistego zdrowia. 51,3% odpowiadających na pytania odczuwa przeciętne zagrożenie. Małe zagrożenie deklaruje 18,1%, natomiast brak zagrożenia stwierdziło 2,9% respondentów.

Dla 27,7% respondentów obecna sytuacja epidemiologiczna stanowi duże zagrożenie dla ich osobistego zdrowia

Wykres 4. Jakie zagrożenie stanowi obecna sytuacja epidemiologiczna (koronawirus COVID-19) dla osobistego zdrowia – struktura odpowiedzi (%)

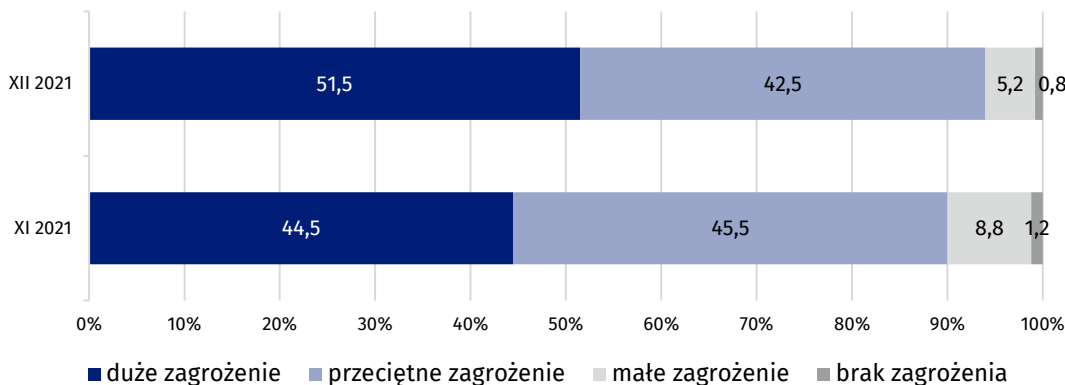


Jakim zagrożeniem jest obecna sytuacja epidemiologiczna dla gospodarki w Polsce

Według 51,5% respondentów obecna sytuacja epidemiologiczna stanowi duże zagrożenie dla gospodarki w Polsce. Przeciętne zagrożenie dla gospodarki odczuwa 42,5% odpowiadających na pytania. Małe zagrożenie deklaruje tylko 5,2%, natomiast brak zagrożenia stwierdziło zaledwie 0,8% respondentów.

Dla 51,5% respondentów obecna sytuacja epidemiologiczna stanowi duże zagrożenie dla gospodarki w Polsce

Wykres 5. Jakie zagrożenie stanowi obecna sytuacja epidemiologiczna (koronawirus COVID-19) dla gospodarki w Polsce – struktura odpowiedzi (%)

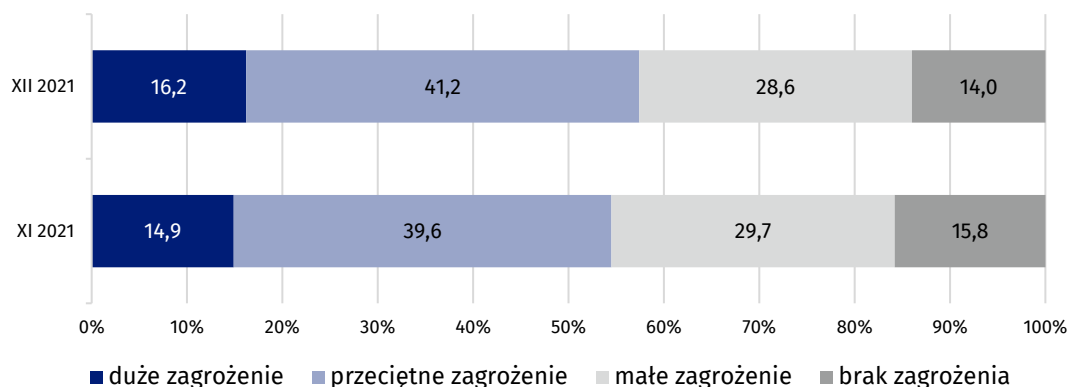


Jakim zagrożeniem jest obecna sytuacja epidemiologiczna dla osobistej sytuacji finansowej

W przypadku 16,2% respondentów obecna sytuacja epidemiologiczna stanowi duże zagrożenie dla ich osobistej sytuacji finansowej. Przeciętne zagrożenie odczuwa 41,2% odpowiadających na pytania dotyczące koniunktury konsumenckiej. Małe zagrożenie deklaruje 28,6%, natomiast brak zagrożenia stwierdziło 14,0% respondentów.

W przypadku 16,2% respondentów obecna sytuacja epidemiologiczna stanowi duże zagrożenie dla ich osobistej sytuacji finansowej

Wykres 6. Jakie zagrożenie stanowi obecna sytuacja epidemiologiczna (koronawirus COVID-19) dla Pana/Pani osobistej sytuacji finansowej – struktura odpowiedzi (%)

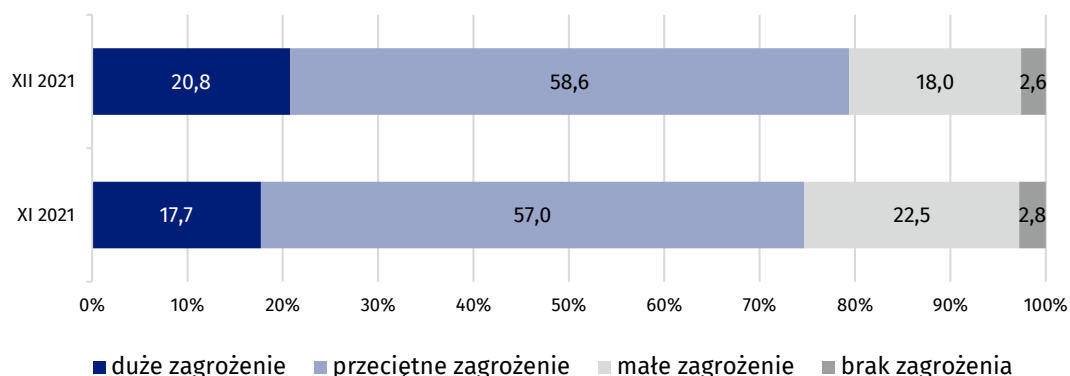


Jakim zagrożeniem jest obecna sytuacja epidemiologiczna dla codziennego życia w lokalnej społeczności

Dla 20,8% respondentów obecna sytuacja epidemiologiczna stanowi duże zagrożenie dla codziennego życia w lokalnej społeczności. Przeciętne zagrożenie odczuwa 58,6% odpowiadających na pytania dotyczące koniunktury konsumenckiej. Małe zagrożenie deklaruje 18,0%, natomiast brak zagrożenia stwierdziło 2,6% respondentów.

Dla 20,8% respondentów obecna sytuacja epidemiologiczna stanowi duże zagrożenie dla codziennego życia w lokalnej społeczności

Wykres 7. Jakie zagrożenie stanowi obecna sytuacja epidemiologiczna (koronawirus COVID-19) dla codziennego życia w Pana/Pani lokalnej społeczności – struktura odpowiedzi (%)



Tablica 1. Pytania dodatkowe (odsetki odpowiedzi) - sytuacja epidemiologiczna (zagrożenie koronawirusem COVID-19)

WYSZCZEGÓLNIENIE		Październik 2021	Listopad 2021	Grudzień 2021
Jaki wpływ na Pana/Pani odpowiedzi miała obecna sytuacja epidemiologiczna (koronawirus COVID-19)?	znaczny	20,7	20,7	25,0
	umiarkowany	55,7	55,1	57,2
	żaden	23,6	24,2	17,8
Czy w związku z obecną sytuacją epidemiologiczną (koronawirus COVID-19), obawia się Pan/Pani utraty pracy lub zaprzestania prowadzenia własnej działalności?	zdecydowanie tak	1,9	2,4	2,7
	możliwe	9,2	8,4	8,9
	raczej nie	24,9	22,1	21,7
	nie	23,2	22,5	23,0
	nie mam zdania	1,6	2,0	3,9
	nie dotyczy (dla osób niepracujących)	39,2	42,6	39,8
Jakim zagrożeniem, Pana/Pani zdaniem, jest obecna sytuacja epidemiologiczna (koronawirus COVID-19) dla zdrowia populacji Polski jako całości?	duże zagrożenie	25,2	32,5	39,0
	przeciętne zagrożenie	56,2	52,2	50,4
	małe zagrożenie	17,1	13,1	9,4
	brak zagrożenia	1,5	2,2	1,2
Jakim zagrożeniem, Pana/Pani zdaniem, jest obecna sytuacja epidemiologiczna (koronawirus COVID-19) dla Pana/Pani osobistego zdrowia?	duże zagrożenie	18,2	22,0	27,7
	przeciętne zagrożenie	50,3	52,9	51,3
	małe zagrożenie	26,8	21,3	18,1
	brak zagrożenia	4,7	3,8	2,9
Jakim zagrożeniem, Pana/Pani zdaniem, jest obecna sytuacja epidemiologiczna (koronawirus COVID-19) dla gospodarki w Polsce?	duże zagrożenie	41,1	44,5	51,5
	przeciętne zagrożenie	46,1	45,5	42,5
	małe zagrożenie	11,8	8,8	5,2
	brak zagrożenia	1,0	1,2	0,8
Jakim zagrożeniem, Pana/Pani zdaniem, jest obecna sytuacja epidemiologiczna (koronawirus COVID-19) dla Pana/Pani osobistej sytuacji finansowej?	duże zagrożenie	13,1	14,9	16,2
	przeciętne zagrożenie	38,4	39,6	41,2
	małe zagrożenie	31,2	29,7	28,6
	brak zagrożenia	17,3	15,8	14,0
Jakim zagrożeniem, Pana/Pani zdaniem, jest obecna sytuacja epidemiologiczna (koronawirus COVID-19) dla codziennego życia w Pana/Pani lokalnej społeczności?	duże zagrożenie	12,7	17,7	20,8
	przeciętne zagrożenie	54,7	57,0	58,6
	małe zagrożenie	29,2	22,5	18,0
	brak zagrożenia	3,4	2,8	2,6

W przypadku cytowania danych Głównego Urzędu Statystycznego prosimy o zamieszczenie informacji: „Źródło danych GUS”, a w przypadku publikowania obliczeń dokonanych na danych opublikowanych przez GUS prosimy o zamieszczenie informacji: „Opracowanie własne na podstawie danych GUS”.

Opracowanie merytoryczne:
Urząd Statystyczny w Łodzi
Dyrektor dr Piotr Ryszard Cmela
Tel: 42 684 56 11

Rozpowszechnianie:
Rzecznik Prasowy Prezesa GUS
Karolina Banaszek
Tel: 695 255 011

Wydział Współpracy z Mediami

Tel: 22 608 34 91, 22 608 38 04

e-mail: obslugaprasowa@stat.gov.pl



www.stat.gov.pl



[@GUS_STAT](https://twitter.com/GUS_STAT)



[@GlownyUrzadStatystyczny](https://www.facebook.com/GlownyUrzadStatystyczny)

Powiązane opracowania

[Koniunktura w przetwórstwie przemysłowym, budownictwie, handlu i usługach w listopadzie 2021 roku](#)

[Biuletyn Statystyczny Nr 10/2021](#)

Temat dostępny w bazach danych

[Dziedzinowa Baza Wiedzy Warunki Życia- Ludności](#)