

Warszawa, 20. 09. 2013 r.

Informacja sygnałna

WYNIKI BADAŃ GUS

Koniunktura konsumencka^{*} **Wrzesień 2013 r.**

Wrzesień 2013 r. był trzecim z kolei miesiącem, w którym nastroje konsumenckie poprawiły się.

Bieżący wskaźnik ufności konsumenckiej (BWUK), syntetycznie opisujący obecne tendencje konsumpcji indywidualnej, **wzrósł** o 1,0 p. proc. i ukształtował się na poziomie **-24,3**.

Wśród jego składowych najbardziej poprawiły się oceny przyszłej i obecnej sytuacji ekonomicznej kraju (wzrost odpowiednio o 3,2 i 1,6 p. proc.), natomiast pogorszyły oceny dotyczące dokonywania ważnych zakupów (spadek o 0,4 p. proc.) oraz oceny przyszłej sytuacji finansowej gospodarstwa domowego (spadek o 0,2 p. proc.).

W porównaniu do września 2012 r. wartość BWUK jest wyższa o 7,3 p. proc.

Wyprzedzający wskaźnik ufności konsumenckiej (WWUK), syntetycznie opisujący oczekiwane w najbliższych miesiącach tendencje konsumpcji indywidualnej, **poprawił się** o 0,8 p. proc. i ukształtował się na poziomie **-31,0**.

Wzrost poziomu wskaźnika jest wynikiem przede wszystkim poprawy oceny przyszłej sytuacji ekonomicznej kraju. Pozostałe składowe WWUK pozostały na podobnym poziomie (zmiany nie przekroczyły 0,2 p. proc.).

We wrześniu br. WWUK osiągnął wartość wyższą o 9,6 p. proc., niż w analogicznym miesiącu 2012 r.

^{*)} Od stycznia 2004 r. badanie koniunktury konsumenckiej prowadzone jest z częstotliwością miesięczną – jako badanie wspólne Głównego Urzędu Statystycznego oraz Narodowego Banku Polskiego. We wrześniu 2013 r. przeprowadzono 1 556 wywiadów w okresie 02 – 11. 09. 2013 r. (w tym 165 wywiadów metodą CATI).

Najważniejszymi wskaźnikami, obliczanymi na podstawie przeprowadzonych badań, są: 1) bieżący wskaźnik ufności konsumenckiej – obrazujący bieżące tendencje zmian w konsumpcji indywidualnej (tablica I) oraz 2) wyprzedzający wskaźnik ufności konsumenckiej – obrazujący oczekiwane w najbliższych miesiącach zmiany w tendencjach konsumpcji indywidualnej (tablica II). Obydwa wskaźniki ufności konsumenckiej mogą przyjmować wartości od – 100 do +100. Wartość dodatnia oznacza przewagę liczebną konsumentów nastawionych optymistycznie nad konsumentami nastawionymi pesymistycznie, natomiast wartość ujemna oznacza przewagę liczebną konsumentów nastawionych pesymistycznie nad konsumentami nastawionymi optymistycznie. Szczegółowe wyjaśnienia metodologiczne badania przedstawiono w publikacji „Koniunktura konsumencka. Tendencje zmian październik 2003—styczeń 2004”.

Od czerwca 2004 r. wyniki badań publikowane są w miesięcznych „Informacjach sygnałnych”, a także zamieszczane na stronie internetowej GUS.

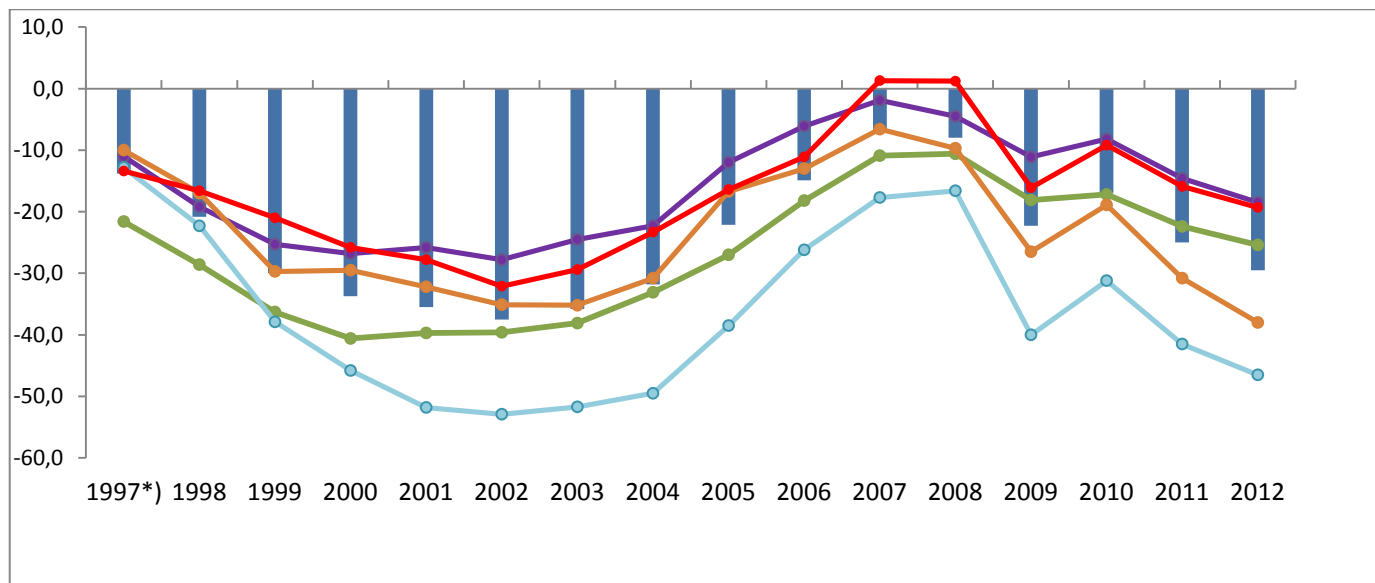
**Tablica I. BIEŻĄCY WSKAŹNIK UFNOŚCI KONSUMENCKIEJ
(DANE ROCZNE, KWARTALNE I MIESIĘCZNE)**

Bieżący wskaźnik ufności konsumenckiej jest średnią sald ocen zmian sytuacji finansowej gospodarstwa domowego, zmian ogólnej sytuacji ekonomicznej kraju oraz obecnego dokonywania ważnych zakupów.

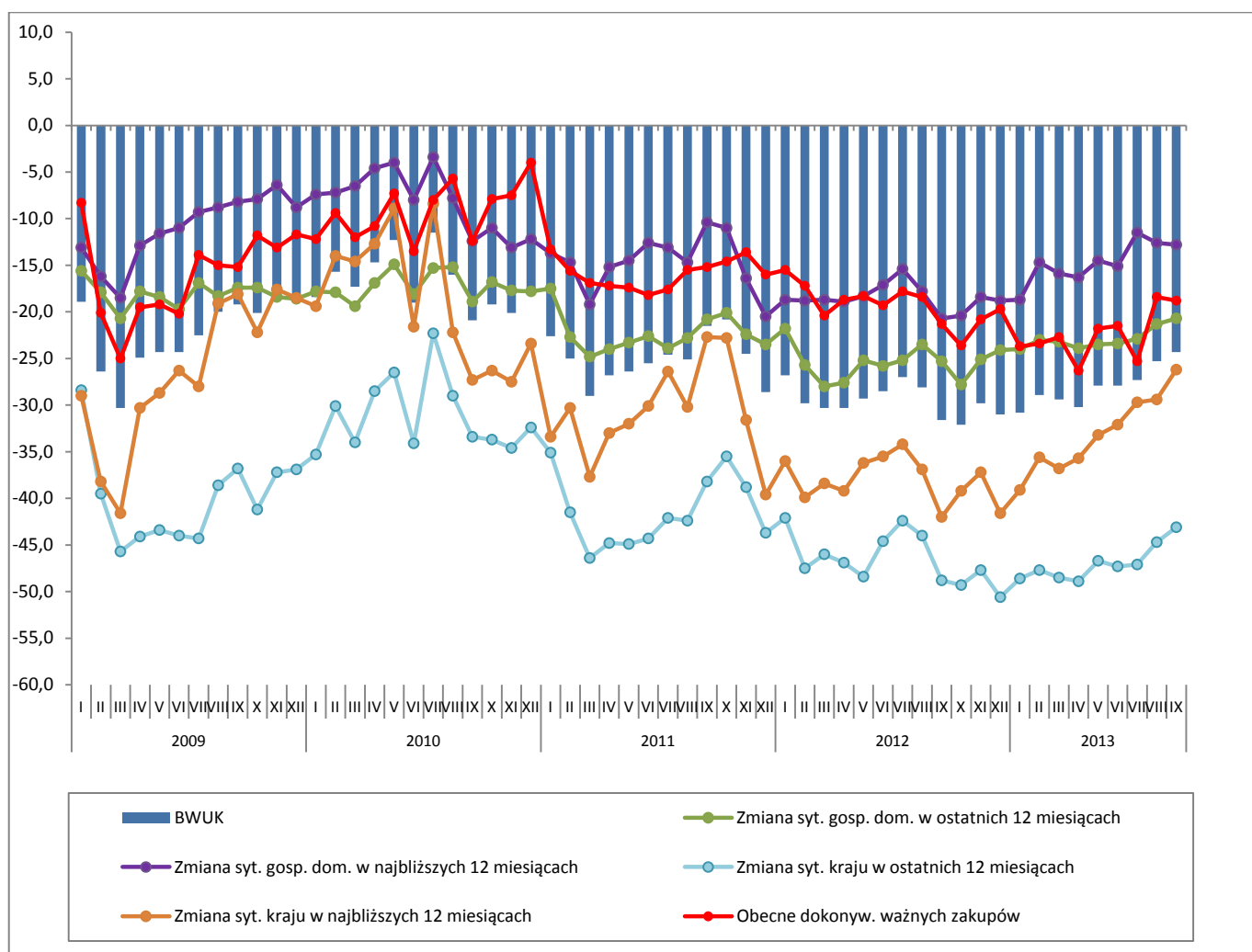
| Okres badania ankietowego | | Zmiany sytuacji finansowej gospodarstwa domowego w: | | Zmiany ogólnej sytuacji ekonomicznej kraju w: | | Obecne dokonywa- nie ważnych zakupów | Wskaźnik ufności kon- sumenckiej BWUK |
|---------------------------|--------------------|---|-----------------------------|---|-----------------------------|---|--|
| Rok | Kwartał Miesiąc | ostatnich 12 miesiącach | najbliższych 12 miesięcy | ostatnich 12 miesiącach | najbliższych 12 miesięcy | | |
| | | a | b | c | d | e | |
| w procentach | | | | | | | |
| Lata | | | | | | | |
| 1997 *) | | -21,6 | -11,0 | -12,8 | -10,0 | -13,4 | -13,8 |
| 1998 | | -28,6 | -19,2 | -22,3 | -17,0 | -16,6 | -20,8 |
| 1999 | | -36,3 | -25,3 | -37,9 | -29,7 | -21,0 | -30,0 |
| 2000 | | -40,6 | -26,8 | -45,8 | -29,5 | -25,8 | -33,7 |
| 2001 | | -39,7 | -25,8 | -51,8 | -32,2 | -27,8 | -35,5 |
| 2002 | | -39,6 | -27,8 | -52,9 | -35,1 | -32,1 | -37,5 |
| 2003 | | -38,1 | -24,5 | -51,7 | -35,2 | -29,4 | -35,8 |
| 2004 | | -33,1 | -22,3 | -49,5 | -30,8 | -23,3 | -31,8 |
| 2005 | | -27,0 | -12,0 | -38,5 | -16,7 | -16,4 | -22,1 |
| 2006 | | -18,2 | -6,1 | -26,2 | -13,0 | -11,1 | -14,9 |
| 2007 | | -10,9 | -1,9 | -17,7 | -6,6 | 1,3 | -7,1 |
| 2008 | | -10,6 | -4,5 | -16,6 | -9,7 | 1,2 | -8,0 |
| 2009 | | -18,1 | -11,1 | -40,0 | -26,5 | -16,1 | -22,3 |
| 2010 | | -17,2 | -8,2 | -31,2 | -18,9 | -9,2 | -16,9 |
| 2011 | | -22,4 | -14,6 | -41,5 | -30,8 | -15,9 | -25,0 |
| 2012 | | -25,4 | -18,5 | -46,5 | -38,0 | -19,3 | -29,5 |
| Kwartaly | | | | | | | |
| 2012 | I | -25,2 | -18,7 | -45,2 | -38,1 | -17,7 | -29,0 |
| | II | -26,2 | -18,1 | -46,6 | -37,0 | -18,8 | -29,3 |
| | III | -24,7 | -18,0 | -45,1 | -37,7 | -19,2 | -28,9 |
| | IV | -25,7 | -19,2 | -49,2 | -39,3 | -21,4 | -31,0 |
| 2013 | I | -23,4 | -16,4 | -48,3 | -37,2 | -23,3 | -29,7 |
| | II | -23,6 | -15,3 | -47,6 | -33,7 | -23,2 | -28,7 |
| | III | -21,7 | -12,3 | -45,0 | -28,4 | -20,8 | -25,6 |
| Miesiące | | | | | | | |
| 2012 | 01 | -21,8 | -18,7 | -42,1 | -36,0 | -15,5 | -26,8 |
| | 02 | -25,7 | -18,8 | -47,5 | -39,9 | -17,2 | -29,8 |
| | 03 | -28,0 | -18,7 | -46,0 | -38,4 | -20,4 | -30,3 |
| | 04 | -27,6 | -18,9 | -46,9 | -39,2 | -18,7 | -30,3 |
| | 05 | -25,2 | -18,3 | -48,4 | -36,2 | -18,3 | -29,3 |
| | 06 | -25,8 | -17,1 | -44,6 | -35,5 | -19,3 | -28,5 |
| | 07 | -25,2 | -15,4 | -42,4 | -34,2 | -17,8 | -27,0 |
| | 08 | -23,5 | -17,8 | -44,0 | -36,9 | -18,4 | -28,1 |
| | 09 | -25,3 | -20,7 | -48,8 | -42,0 | -21,3 | -31,6 |
| | 10 | -27,8 | -20,4 | -49,3 | -39,2 | -23,6 | -32,1 |
| | 11 | -25,1 | -18,4 | -47,7 | -37,2 | -20,8 | -29,8 |
| | 12 | -24,1 | -18,8 | -50,6 | -41,6 | -19,7 | -31,0 |
| 2013 | 01 | -24,0 | -18,7 | -48,6 | -39,1 | -23,7 | -30,8 |
| | 02 | -23,0 | -14,7 | -47,7 | -35,6 | -23,4 | -28,9 |
| | 03 | -23,2 | -15,9 | -48,5 | -36,8 | -22,7 | -29,4 |
| | 04 | -23,9 | -16,3 | -48,9 | -35,7 | -26,3 | -30,2 |
| | 05 | -23,5 | -14,5 | -46,7 | -33,2 | -21,8 | -27,9 |
| | 06 | -23,4 | -15,1 | -47,3 | -32,1 | -21,5 | -27,9 |
| | 07 | -22,9 | -11,5 | -47,1 | -29,7 | -25,3 | -27,3 |
| | 08 | -21,3 | -12,6 | -44,7 | -29,4 | -18,4 | -25,3 |
| | 09 | -20,7 | -12,8 | -43,1 | -26,2 | -18,8 | -24,3 |

*) kwiecień, lipiec, październik

Wykres Ia. BIEŻĄCY WSKAŹNIK UFNOŚCI KONSUMENCKIEJ (BWUK) ORAZ JEGO WARTOŚCI SKŁADOWE WEDŁUG LAT



Wykres Ib. BIEŻĄCY WSKAŹNIK UFNOŚCI KONSUMENCKIEJ (BWUK) ORAZ JEGO WARTOŚCI SKŁADOWE WEDŁUG MIESIĘCY W LATACH 2009– 2013



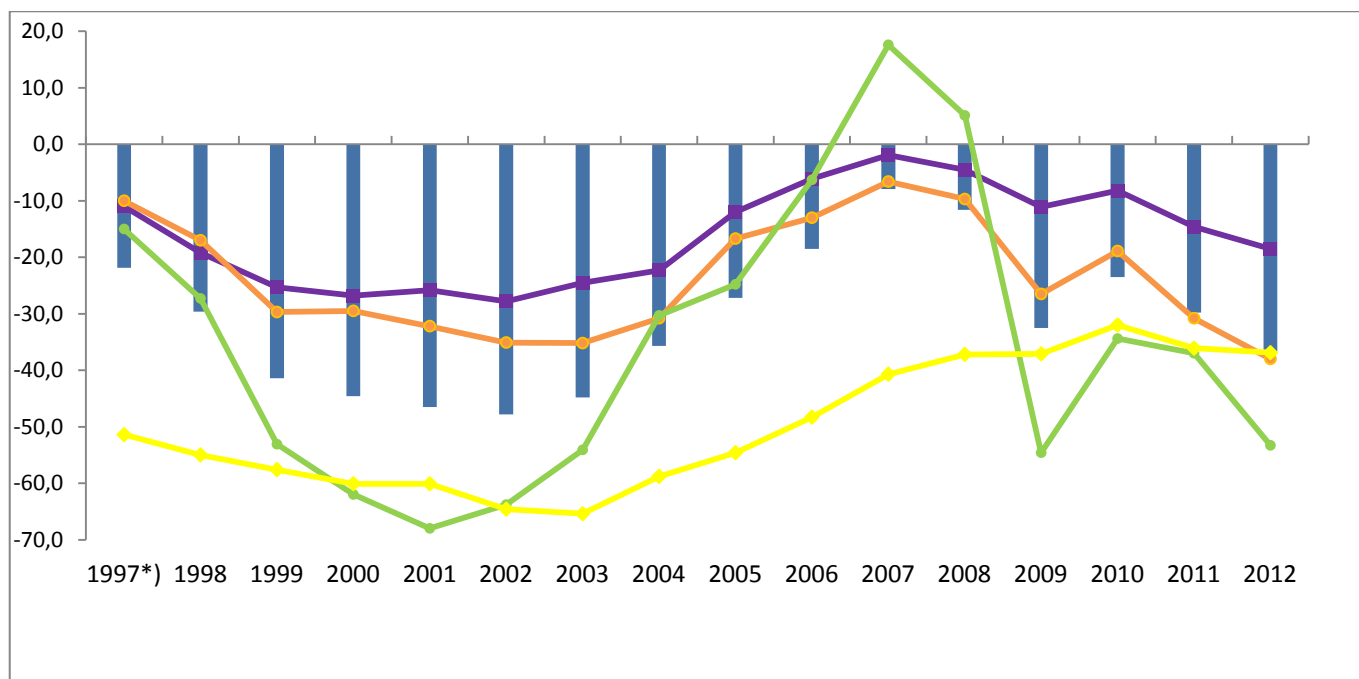
**Tablica II. WYPRZEDZAJĄCY WSKAŹNIK UFNOŚCI KONSUMENCKIEJ
(DANE ROCZNE, KWARTALNE I MIESIĘCZNE)**

Wyprzedzający wskaźnik ufności konsumenckiej jest średnią sald ocen zmian sytuacji finansowej gospodarstwa domowego, ogólnej sytuacji ekonomicznej kraju, trendów poziomu bezrobocia (ze znakiem przeciwnym) i oszczędzania pieniędzy w najbliższych 12 miesiącach.

| Okres badania ankietowego | | Zmiany sytuacji finansowej gospodarstwa domowego | Zmiany ogólnej sytuacji ekonomicznej kraju | Zmiany poziomu bezrobocia (ze znakiem przeciwnym) | Oszczędzanie pieniędzy | Wskaźnik ufności konsumenckiej WWUK |
|---------------------------|--------------------|--|--|---|------------------------|-------------------------------------|
| Rok | Kwartał Miesiąc | b | d | f | g | |
| w procentach | | | | | | |
| Lata | | | | | | |
| 1997 *) | | -11,0 | -10,0 | -15,0 | -51,4 | -21,9 |
| 1998 | | -19,2 | -17,0 | -27,3 | -55,0 | -29,6 |
| 1999 | | -25,3 | -29,7 | -53,1 | -57,6 | -41,4 |
| 2000 | | -26,8 | -29,5 | -62,0 | -60,1 | -44,6 |
| 2001 | | -25,8 | -32,2 | -68,0 | -60,1 | -46,5 |
| 2002 | | -27,8 | -35,1 | -63,8 | -64,6 | -47,8 |
| 2003 | | -24,5 | -35,2 | -54,1 | -65,4 | -44,8 |
| 2004 | | -22,3 | -30,8 | -30,3 | -58,8 | -35,7 |
| 2005 | | -12,0 | -16,7 | -24,8 | -54,6 | -27,2 |
| 2006 | | -6,1 | -13,0 | -6,3 | -48,3 | -18,5 |
| 2007 | | -1,9 | -6,6 | 17,6 | -40,7 | -7,9 |
| 2008 | | -4,5 | -9,7 | 5,1 | -37,2 | -11,6 |
| 2009 | | -11,1 | -26,5 | -54,6 | -37,1 | -32,5 |
| 2010 | | -8,2 | -18,9 | -34,4 | -32,0 | -23,5 |
| 2011 | | -14,6 | -30,8 | -37,0 | -36,1 | -29,8 |
| 2012 | | -18,5 | -38,0 | -53,3 | -36,9 | -36,7 |
| Kwartały | | | | | | |
| 2012 | I | -18,7 | -38,1 | -48,8 | -36,3 | -35,3 |
| | II | -18,1 | -37,0 | -46,8 | -36,3 | -34,6 |
| | III | -18,0 | -37,7 | -54,3 | -37,6 | -36,9 |
| | IV | -19,2 | -39,3 | -63,5 | -37,6 | -39,9 |
| 2013 | I | -16,4 | -37,2 | -65,6 | -37,0 | -39,1 |
| | II | -15,3 | -33,7 | -54,6 | -37,5 | -35,3 |
| | III | -12,3 | -28,4 | -49,7 | -36,5 | -31,7 |
| Miesiące | | | | | | |
| 2012 | 01 | -18,7 | -36,0 | -46,6 | -34,7 | -34,0 |
| | 02 | -18,8 | -39,9 | -50,7 | -36,7 | -36,5 |
| | 03 | -18,7 | -38,4 | -49,1 | -37,4 | -35,9 |
| | 04 | -18,9 | -39,2 | -45,6 | -34,9 | -34,7 |
| | 05 | -18,3 | -36,2 | -43,5 | -36,7 | -33,7 |
| | 06 | -17,1 | -35,5 | -51,3 | -37,2 | -35,3 |
| | 07 | -15,4 | -34,2 | -49,6 | -38,2 | -34,4 |
| | 08 | -17,8 | -36,9 | -50,8 | -37,6 | -35,8 |
| | 09 | -20,7 | -42,0 | -62,6 | -36,9 | -40,6 |
| | 10 | -20,4 | -39,2 | -62,9 | -40,0 | -40,6 |
| | 11 | -18,4 | -37,2 | -61,9 | -36,7 | -38,6 |
| | 12 | -18,8 | -41,6 | -65,7 | -36,0 | -40,5 |
| 2013 | 01 | -18,7 | -39,1 | -67,3 | -38,5 | -40,9 |
| | 02 | -14,7 | -35,6 | -65,4 | -34,3 | -37,5 |
| | 03 | -15,9 | -36,8 | -64,1 | -38,1 | -38,7 |
| | 04 | -16,3 | -35,7 | -56,6 | -39,8 | -37,1 |
| | 05 | -14,5 | -33,2 | -54,3 | -34,3 | -34,1 |
| | 06 | -15,1 | -32,1 | -53,0 | -38,3 | -34,6 |
| | 07 | -11,5 | -29,7 | -51,1 | -37,2 | -32,4 |
| | 08 | -12,6 | -29,4 | -49,0 | -36,1 | -31,8 |
| | 09 | -12,8 | -26,2 | -48,9 | -36,2 | -31,0 |

*) kwiecień, lipiec, październik

Wykres IIa. WYPRZEDZAJĄCY WSKAŹNIK UFNOŚCI KONSUMENCKIEJ (WWUK) ORAZ JEGO WARTOŚCI SKŁADOWE WEDŁUG LAT



Wykres IIb. WYPRZEDZAJĄCY WSKAŹNIK UFNOŚCI KONSUMENCKIEJ (WWUK) ORAZ JEGO WARTOŚCI SKŁADOWE WEDŁUG MIESIĘCY W LATACH 2009-2013

