



Przedwinkowy szacunek głównych ziemiopłodów rolnych i ogrodniczych¹⁾ w 2015 r.

Szacunek przedwinkowy produkcji głównych upraw rolnych i ogrodniczych w 2015 r. przedstawia się następująco:

- zbiory zbóż ogółem ocenia się na 27,8 mln t, tj. około 13% mniej od zbiorów ubiegłorocznych;
- produkcję zbóż podstawowych z mieszankami zbożowymi szacuje się na 24,5 mln t, tj. o około 10% mniej od uzyskanej w 2014 r.;
- zbiory rzepaku i rzepiku ocenia się na ok. 2,7 mln t, tj. o około 19% mniej od zbiorów ubiegłorocznych;
- zbiory ziemniaków (łącznie z produkcją w ogrodach przydomowych) szacuje się na ok. 6,2 mln t, tj. o około 19% mniej od zbiorów uzyskanych w roku ubiegłym;
- zbiory buraków cukrowych ocenia się na 7,9 mln t, tj. o około 41% mniej od produkcji uzyskanej w 2014 r.;
- produkcję warzyw gruntowych ocenia się na niespełna 3,9 mln t, tj. o ok. 16% mniej od zbiorów uzyskanych w roku ubiegłym;
- tegoroczne zbiory owoców z drzew szacuje się obecnie na ok. 3,4 mln t, tj. o 6% mniej od bardzo wysokich zbiorów ubiegłorocznych;
- zbiory owoców z krzewów owocowych i plantacji jagodowych szacuje się na ponad 0,5 mln t, tj. o ok. 10% mniej od produkcji uzyskanej w roku 2014.

Zboża

Na podstawie wstępnych wyników czerwcowego badania rolniczego szacuje się, że powierzchnia uprawy zbóż ogółem w 2015 r. wyniosła około 7,4 mln ha, w tym powierzchnia zasiewów zbóż podstawowych z mieszankami zbożowymi - około 6,7 mln ha, z tego:

- ✓ pszenicy około 2,4 mln ha,
- ✓ żyta około 0,7 mln ha,
- ✓ jęczmienia ponad 0,8 mln ha,
- ✓ owsa około 0,5 mln ha,
- ✓ pszenżyta około 1,5 mln ha,
- ✓ mieszanek zbożowych około 0,8 mln ha.

W strukturze zasiewów zbóż podstawowych z mieszankami zbożowymi zwiększył się udział powierzchni zbóż intensywne i wyniósł ok. 70,8%, a zmniejszył się udział powierzchni zbóż ekstensywnych do 29,2%. W porównaniu do powierzchni z roku ubiegłego udział powierzchni zbóż

¹⁾Informacja zawiera wyniki przedwinkowego szacunku plonów i zbiorów zbóż, rzepaku i rzepiku, ziemniaków, buraków cukrowych, warzyw gruntowych i owoców, II pokosu traw łąkowych opracowane na podstawie: wstępnych wyników czerwcowego badania rolniczego przeprowadzonego w ok. 60 tys. gospodarstw indywidualnych, reprezentacyjnego badania plonów zbóż oraz rzepaku i rzepiku w ok. 18 tys. gospodarstw indywidualnych, sprawozdawczości z gospodarstw osób prawnych oraz jednostek organizacyjnych niemających osobowości prawnej, ekspertyz rzeczoznawców terenowych i centralnych GUS, a także wartości wskaźnika zieleni opracowanego w Instytucie Geodezji i Kartografii oraz monitoringu suszy rolniczej prowadzonego przez Instytut Uprawy Nawożenia i Gleboznawstwa – Państwowy Instytut Badawczy.

intensywnych zwiększył się o 4,3 pkt. procentowego i o tyle samo zmniejszył się udział zasiewów zbóż ekstensywnych.

W strukturze zasiewów zbóż podstawowych z mieszankami zbożowymi, udział poszczególnych gatunków, zarówno jarych, jak i ozimych, pozostał na poziomie niezmiennym w porównaniu do roku ubiegłego.

Szacuje się, że **plony zbóż ogółem wyniosą ok. 37,4 dt/ha**, tj. o 5,3 dt/ha (o 12,4%) mniej w porównaniu do ubiegłorocznych, natomiast **plony zbóż podstawowych z mieszankami zbożowymi wyniosą 36,8 dt/ha**, tj. w porównaniu do ubiegłorocznych mniej o 4,0 dt/ha (o 9,8%).

Zbiory zbóż ogółem ocenia się na ok. 27,8 mln t, tj. o 4,2 mln t (o 13,1%) mniej w porównaniu do zbiorów ubiegłorocznych.

Zbiory zbóż podstawowych z mieszankami zbożowymi szacuje się na 24,5 mln t, tj. o 2,8 mln t (o 10,4%) mniej w porównaniu do zbiorów ubiegłorocznych.

Plony zbóż ozimych łącznie z ozimymi mieszankami zbożowymi według szacunku przedwynikowego oceniono na 40,6 dt/ha, tj. o 3,5 dt/ha (o 7,9%) mniej od plonów z roku ubiegłego.

Plony poszczególnych gatunków **zbóż ozimych** według szacunku przedwynikowego w 2015 r. przedstawiają się następująco:

- ✓ pszenica 47,5 dt/ha,
- ✓ żyto 28,0 dt/ha,
- ✓ jęczmień 41,6 dt/ha,
- ✓ pszenżyto 36,5 dt/ha,
- ✓ mieszanki zbożowe 31,1 dt/ha.

Zbiory zbóż ozimych wyszacowano na 17,6 mln t, w tym:

- ✓ pszenicy na 9,8 mln t, tj. o 4,5% mniej niż w 2014 r.,
- ✓ żyta na ok. 2,0 mln t, tj. o 29,4% mniej niż w roku ubiegłym,
- ✓ jęczmienia na ok. 1,0 mln t, tj. o 5,6% mniej niż w roku ubiegłym,
- ✓ pszenżyta na 4,7 mln t, tj. o 3,5% więcej od zbiorów ubiegłorocznych,
- ✓ mieszanek zbożowych na około 0,3 mln t, tj. o 28,3% mniej niż w 2014 r.

Plony zbóż jarych łącznie z jarymi mieszankami zbożowymi oszacowano na 29,7 dt/ha, tj. o 5,1 dt/ha (o 14,7%) mniej od plonów ubiegłorocznych.

Plony poszczególnych gatunków **zbóż jarych** według szacunku przedwynikowego w 2015 r. przedstawiają się następująco:

- ✓ pszenica 33,7 dt/ha,
- ✓ jęczmień 33,1 dt/ha,
- ✓ owies 26,7 dt/ha,
- ✓ pszenżyto 28,4 dt/ha,
- ✓ mieszanki zbożowe 27,2 dt/ha.

Zbiory zbóż jarych łącznie z jarymi mieszankami zbożowymi wstępnie wyszacowano na ok. 6,7 mln t, w tym:

- ✓ pszenicy na około 1,1 mln t, tj. o 20,9% mniej niż w roku ubiegłym,
- ✓ jęczmienia na ok. 2,0 mln t, tj. o 11,2% mniej od zbiorów ubiegłorocznych,
- ✓ owsa na 1,2 mln t, tj. o 16,9% mniej w porównaniu do zbiorów z 2014 r.,
- ✓ pszenżyta na około 0,6 mln t, tj. o 18,1% mniej niż w roku ubiegłym,
- ✓ mieszanek zbożowych na ok. 1,9 mln t, tj. o 24,8% mniej niż w 2014 r.

Rzepak i rzepik

W okresie dojrzewania rzepaku na wielu plantacjach obserwowano nadmierne przesuszenie gleb, co powodowało, że nasiona były drobne, a łuszczyzny słabo wypełnione.

Według czerwcowego badania rolniczego ocenia się, że powierzchnia uprawy rzepaku i rzepiku w bieżącym roku zmniejszyła się w porównaniu do roku ubiegłego o około 2% i wyniosła ponad 0,9 mln ha. Zbiory rzepaku i rzepiku wstępnie oszacowano na ok. 2,7 mln t, tj. o około 18,5% mniej od ubiegłorocznych.

Ziemniaki

Warunki termiczno – wilgotnościowe w okresie wegetacji ziemniaków były na ogół niezbyt korzystne, a jednocześnie bardzo mocno zróżnicowane regionalnie. Narastający deficyt opadów, a także nierównomierny ich rozkład, lokalnie niekorzystnie wpływał na zawiązywanie bulw oraz na plonowanie. Opady deszczu w I połowie lipca nieznacznie poprawiły sytuację na plantacjach ziemniaków, jednak już bardzo wysokie temperatury w II połowie lipca i w sierpniu przy prawie zupełnym braku opadów na przeważającym obszarze kraju, spowodowały straty na plantacjach ziemniaków (zwłaszcza odmian późniejszych, w tym szczególnie skrobiowych). Na podstawie szacunku przedwzrostkowego ocenia się, że plony ziemniaków w bieżącym roku będą mniejsze od ubiegłorocznych o ok. 84 dt/ha tj. o 30,1%. Zbiory ziemniaków szacuje się na ok. 6,2 mln t tj. mniej od zbiorów ubiegłorocznych o 19,0 %.

Buraki cukrowe

Szacuje się, że powierzchnia uprawy buraków cukrowych będzie mniejsza od ubiegłorocznej o ok. 11% i wyniesie około 0,2 mln ha. Z uwagi na zmienne warunki pogodowe wschody buraków cukrowych były nierównomiernie. Majowe chłody oraz czerwcowy deficyt opadów spowalniały wegetację buraków cukrowych. Opady deszczu w lipcu zdecydowanie poprawiły stan plantacji, ale na krótki okres. Od połowy lipca stan plantacji buraków cukrowych systematycznie ulegał pogorszeniu. Krótkotrwałe opady, często o charakterze burzowym nie wpłynęły zdecydowanie na poprawę stanu plantacji. Obsada roślin na 1 ha wynosi 97 tys. sztuk i jest nieco wyższa od ubiegłorocznej. Wysokość plonów buraków cukrowych szacuje się niżej od ubiegłorocznych o ok. 34% - na poziomie 450 dt/ha. Zbiory buraków cukrowych szacuje się na ok. 7,9 mln t tj. o 41,3% mniej od uzyskanych w 2014 r., jednak ostateczne plony i zbiory będą zależały od dalszej pogody, tj. w końcowym okresie wegetacji oraz od warunków panujących podczas zbiorów. W porównaniu do lat ubiegłych rozpoczęcie kampanii cukrowniczej zostało przesunięte o około 2 tygodnie.

Siano łąkowe

Niewielkie opady w lipcu oraz brak opadów w sierpniu i we wrześniu na terenie prawie całego kraju wyjątkowo niekorzystnie wpłynęły na wegetację na trwałych użytkach zielonych po zbiorze I pokosu traw łąkowych. Warunki meteorologiczne wykazywały jednak bardzo duże zróżnicowanie w poszczególnych rejonach i decydowały o wzroście runi po zbiorze I pokosu. W lipcu występowały opady deszczu o charakterze burzowym, wynoszące ok. 20 mm wody w bardzo krótkim czasie (w ciągu 1-2 godzin). Deszcze te niejednokrotnie stanowiły ok. 30% sumy miesięcznych opadów, jednak ulegały znacznym wpływom powierzchniowym nie nawadniając gleb. Niekorzystny rozkład opadów deszczu przy rekordowo wysokich temperaturach powietrza, jakie notowano w tym okresie, spowodowały suszę rolniczą, która rozpoczęła się w trakcie wzrostu II pokosu na łąkach trwałych. Wpłynęło to także bardzo niekorzystnie na odrost runi na pastwiskach. Największe straty potencjalnych plonów II pokosu notowano na łąkach położonych w siedliskach suchych (średnich

i słabych glebach mineralnych lub mineralno-murszowych o małej retencji wodnej), korzystających głównie z wód opadowych.

Plony II pokosu traw łąkowych w przeliczeniu na siano oceniono na około 10,5 dt/ha, natomiast zbiory z łąk trwałych (w przeliczeniu na siano) z drugiego pokosu wyniosły około 2,8 mln t.

Warzywa gruntowe

Od czasu lipcowego szacunku wstępnego warunki dla wegetacji warzyw gruntowych na ogół pogorszyły się, chociaż zasadniczo od początku bieżącego sezonu przeważnie nie sprzyjały uprawie dla większości gatunków i odmian. Wiosną utrudnione były siewy i wschody. Na przełomie czerwca i lipca wegetacja warzyw została zahamowana na skutek braku opadów oraz bardzo wysokich temperatur powietrza, co spowodowało obniżenie plonowania szczególnie wczesnych odmian. W drugiej dekadzie lipca, w wyniku ustąpienia fali upałów oraz występowania krótkotrwałych opadów deszczu, warunki wilgotnościowe poprawiły się na krótko i przez pewien czas sprzyjały wzrostowi warzyw. Jednak kolejne wystąpienie suszy, tym razem długotrwałej, wpłynęło zdecydowanie niekorzystnie na wegetację odmian późniejszych. W wielu rejonach wzrost późnych odmian warzyw przebiegał w ekstremalnie trudnych warunkach. Na obecnym etapie łączne zbiory warzyw gruntowych (wczesnych i późnych) szacuje się na niespełna 3,9 mln ton, tj. na poziomie zdecydowanie niższym od ubiegłorocznego (o około 16%) i o ponad 10% niższym od przewidywanego w lipcu. Największy spadek produkcji, w porównaniu do roku 2014, przewiduje się dla warzyw kapustnych (o ponad 20%). Tegoroczną produkcję kapusty ocenia się na niespełna 0,9 mln ton, a kalafiorów na niespełna 0,2 mln ton. Zbiory buraków zostały oszacowane obecnie na około 0,3 mln ton, natomiast marchwi jadalnej na niespełna 0,7 mln ton. Produkcję cebuli przewiduje się na poziomie 560 tys. ton, a pomidorów i ogórków odpowiednio na niespełna 230 tys. ton i blisko 240 tys. ton. Łączne zbiory pozostałych gatunków warzyw szacuje się także na poziomie znacznie niższym od ubiegłorocznego, tj. na niewiele ponad 750 tys. ton. O ostatecznych plonach i produkcji warzyw gruntowych odmian późnych zadecyduje dalszy przebieg pogody.

Owoce

Tegoroczna wegetacja roślin sadowniczych przebiegała początkowo bez większych zakłóceń, pomimo nienajlepszych warunków. Na większości plantacji nie odnotowano znaczących uszkodzeń mrozowych i przymrozkowych. Kwitnienie było na ogół obfite, choć w wielu rejonach warunki nie sprzyjały zapylaniu. Mimo to ilość pozostałych zawiązków po czerwcowym opadzie była wystarczająca i zwiastowała wysokie plony. Pomimo braku dostatecznej ilości wilgoci w glebie, zanotowanego w wielu rejonach już na przełomie czerwca i lipca, na ogół nie przewidywano wówczas strat w plonowaniu drzew owocowych. Obecnie, z uwagi na przedłużającą się suszę, jaka wystąpiła na przeważającym obszarze kraju, ocena wysokości produkcji owoców uległa skorygowaniu w porównaniu do lipcowego szacunku - zbiory owoców, zarówno z drzew i krzewów owocowych, jak i plantacji jagodowych, zostały teraz oszacowane na nieco niższym poziomie. Zdecydowanemu zmniejszeniu uległy szacowane w lipcu zbiory malin. Przewidywane we wstępnym szacunku rekordowe zbiory jabłek także mogą nie zostać osiągnięte. Owoców na drzewach jest bardzo dużo, lecz z powodu długotrwałej suszy nie osiągnęły dotychczas odpowiednich rozmiarów. Na obecnym etapie wegetacji zbiory jabłek szacuje się na około 3 mln ton. Prognozy te mogą jednak ulec wzrostowi, ponieważ o ostatecznej wysokości produkcji tego gatunku owoców zadecyduje przebieg pogody w ostatnich 2 – 3 tygodniach przed głównym zbiorem (odmian późniejszych). Produkcję gruszek i śliwek szacuje się obecnie na poziomie o ok. 10% niższym od szacowanego w lipcu. Zbiory gruszek ocenia się na poniżej 70 tys. ton, natomiast śliwek na ok. 92 tys. ton. Szacunki

te, podobnie jak w przypadku jabłek, mogą jeszcze ulec zwiększeniu, jeśli warunki pogodowe będą sprzyjały dorastaniu owoców. Tegoroczna produkcja wiśni oceniona została po zbiorach na około 177 tys. ton, a czereśni na około 49 tys. ton. Łączną produkcję pozostałych gatunków owoców z drzew oszacowano na blisko 21 tys. ton, tj. na poziomie tylko nieznacznie niższym od przewidywanego w lipcu.

Tegoroczne zbiory owoców z drzew na obecnym etapie ocenia się na około 3,4 mln ton, tj. na poziomie niższym od wstępnego szacunku oraz od wyjątkowo wysokiej produkcji roku poprzedniego (o ok. 6%), lecz o ok. 35% więcej od średniej z lat 2006-2010.

Warunki wegetacji dla krzewów owocowych były bardziej niekorzystne niż dla drzew. Brak dostatecznej ilości wilgoci w glebie wpłynął istotnie na zmniejszenie ich plonowania, szczególnie malin. Susza była głównym czynnikiem ograniczającym uzyskanie wyższych plonów z krzewów owocowych, lecz nie jedynym. W przypadku porzeczki czarnej o wysokości zbiorów zdecydował przede wszystkim czynnik ekonomiczny – część owoców nie została zebrana. Produkcja porzeczek czarnych została oszacowana na blisko 120 tys. ton, a zbiory porzeczek ogółem (czarnych i kolorowych łącznie) na niespełna 160 tys. ton. Produkcja malin w lipcu wstępnie została oceniona na 120 tys. ton, lecz z uwagi na długotrwałą suszę i bardzo słabe plonowanie maliny jesiennej, na obecnym etapie zbiorów tegoroczną produkcję malin przewiduje się na poziomie jedynie 80 tys. ton. Z powodu suszy obniżono także, choć nieznacznie, szacowane w lipcu zbiory truskawek – tegoroczna produkcja łącznie ze zbiorem truskawek jesiennych obecnie oceniona została na około 206 tys. ton. Produkcja owoców tego gatunku będzie jednak wyższa od ubiegłorocznej. Zbiory agrestu szacowane są podobnie jak w pierwszym szacunku na około 12 tys. ton, tj. na poziomie zbliżonym do ubiegłorocznego.

Łączne zbiory owoców jagodowych szacuje się na niewiele ponad 0,5 mln t, o blisko 10% mniej od produkcji uzyskanej w roku 2014.

Warunki agrometeorologiczne

Wzrost zbóż ozimych i jarych w okresie ich największego zapotrzebowania na wodę przebiegał w niektórych rejonach Polski w warunkach niedostatecznego uwilgotnienia gleby. Warunki wegetacji (szczególnie wilgotnościowe) oraz warunki przeprowadzania prac polowych w czerwcu były zróżnicowane w zależności od rejonu kraju. Największe nasilenie przesuszenia wierzchniej warstwy gruntu wystąpiło w środkowej, środkowo-zachodniej i środkowo-północnej części Polski. Stan wielu upraw występujących w tych rejonach, zwłaszcza na glebach słabszych, uległ w czerwcu znacznemu pogorszeniu. W lipcu, w całym kraju trwało dojrzewanie rzepaku i rzepiku oraz zbóż ozimych i jarych, a notowane w pierwszej połowie miesiąca opady deszczu tylko nieznacznie poprawiły stan uwilgotnienia wierzchniej warstwy gleby. W wyniku występowania dość wysokich temperatur przy braku opadów, wszystkie gatunki zbóż dojrzewały jednocześnie, jednak sucha pogoda umożliwiła sprawny przebieg żniw.

Niedobory opadów najbardziej niekorzystnie wpłynęły na plonowanie zbóż jarych, ziemniaków, buraków cukrowych oraz roślin strączkowych. Brak dostatecznej ilości wilgoci w glebie uwidocznił się szczególnie w spadku plonów kukurydzy na ziarno. Przyczyniły się do tego także niekorzystne warunki w początkowym okresie jej wegetacji (stosunkowo niskie temperatury opóźniły wschody oraz wzrost i rozwój). Niedobory opadów w czerwcu, lipcu i sierpniu spowodowały, że na części plantacji kukurydzy rośliny w dużym stopniu zaschły bez wykształcenia kolb lub kolby były bardzo słabo wykształcone, a ziarno mniej dorodne. Zjawisko takie dotyczyło szczególnie upraw zlokalizowanych na glebach słabszych.

W porównaniu do szacunku wstępnego (przeprowadzonego w lipcu) plony wszystkich gatunków zbóż, z wyjątkiem pszenicy ozimej, uległy zmniejszeniu. Najbardziej pogorszyły się oceny plonowania kukurydzy na ziarno (obniżone zostały o ok.30%).

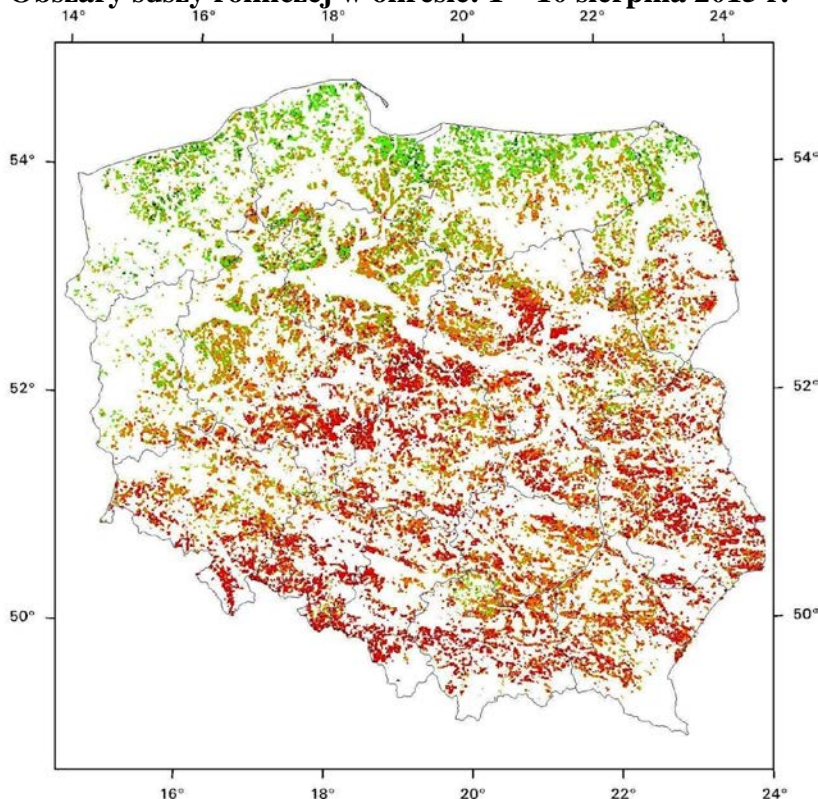
Tabl. 1. Temperatura powietrza i opady

Wyszczególnienie	Średnia krajowa temperatura powietrza		Średnie krajowe sumy opadów	
	°C	odchylenie od normy ^{a)}	mm	% normy ^{a)}
WIOSNA^{b)} 2015				
Marzec	4,8	2,1	39,7	117,6
Kwiecień	8,1	0,7	28,9	72,4
Maj	12,6	-0,4	57,4	94,6
LATO^{b)} 2015				
Czerwiec	16,2	0,4	42,2	56,2
Lipiec	19,3	1,7	62,4	76,8
Sierpień	21,5	4,3	17,6	25,8

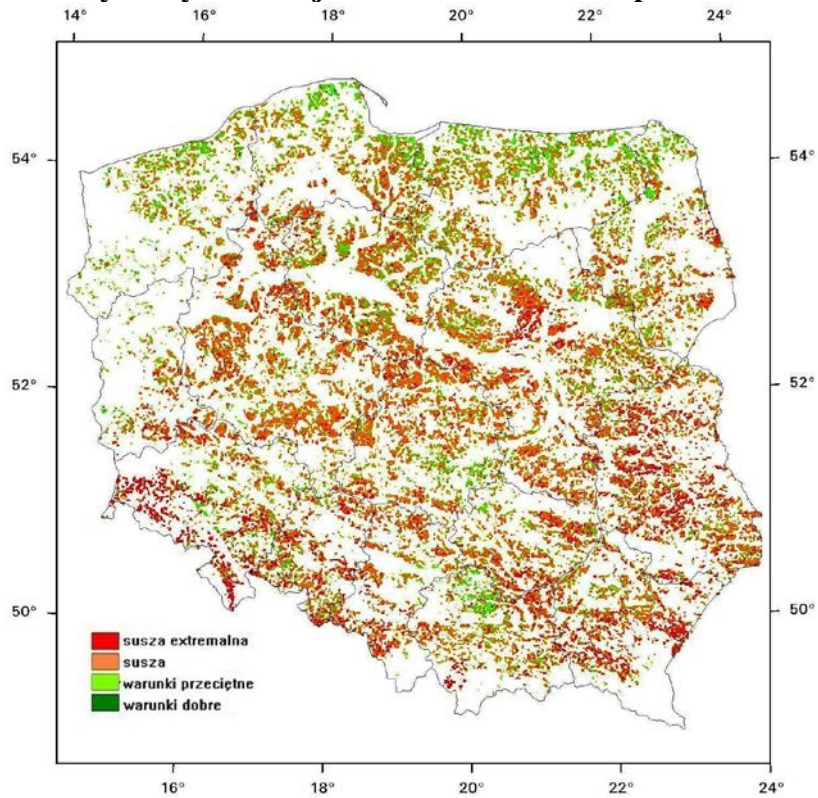
a) jako normę IMiGW przyjmuje od 2002 r. średnie z lat 1971-2000 b) średnie miesięczne /obliczenia GUS na podstawie danych IMiGW/.

Monitoring suszy rolniczej prowadzony jest przez Centrum Teledetekcji Instytutu Geodezji i Kartografii od zasiewów jesiennych poprzez wzrost wiosenny, aż do zbiorów. Mapki poniżej (opracowane przez Centrum Teledetekcji Instytutu Geodezji i Kartografii) obrazują zasięg występowania suszy w sierpniu br.:

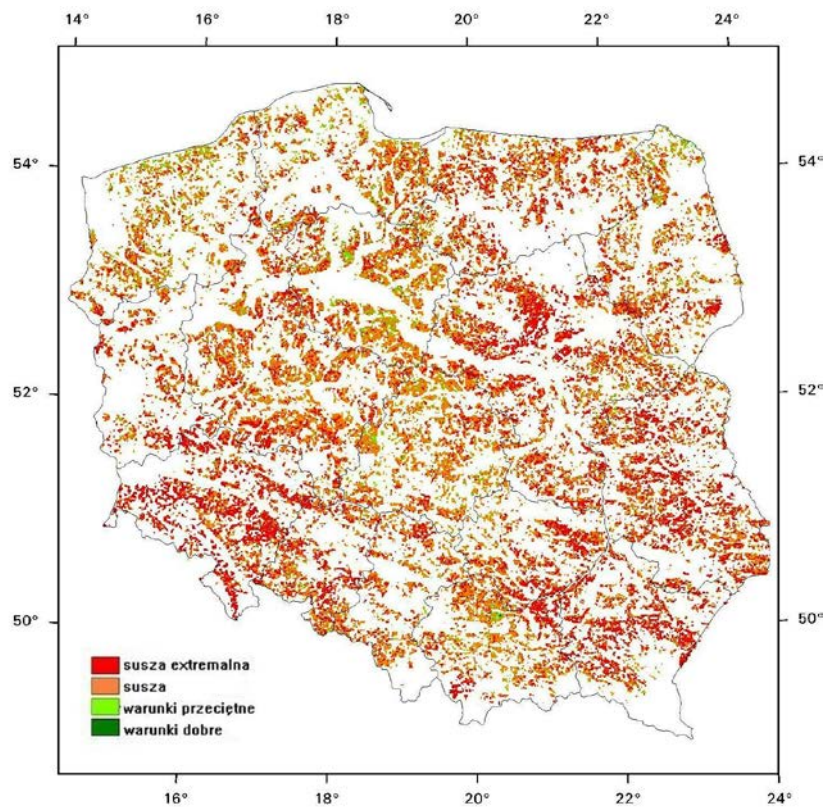
Obszary suszy rolniczej w okresie: 1 – 10 sierpnia 2015 r.



Obszary suszy rolniczej w okresie: 11 – 20 sierpnia 2015 r.



Obszary suszy rolniczej w okresie: 21 – 30 sierpnia 2015 r.



Ź r ó d ł o: Centrum Teledetekcji Instytutu Geodezji i Kartografii

Mapki obrazują obszary gdzie warunki wzrostu określone na podstawie temperaturowego wskaźnika kondycji roślin dla terenów rolniczych są przeciętne (kolor jasno-zielony), bardzo dobre (kolor ciemno-zielony), zagrożone suszą (kolor pomarańczowy) i obszary o największym występowaniu natężenia suszy (kolor czerwony).

W bieżącym sezonie wegetacyjnym wystąpiło zagrożenie suszą już od 15 dekad roku, czyli od 21 maja. Początkowo najbardziej dotknięta była Polska centralna, w następnych dekadach zasięg suszy powiększał się i obejmował znaczny obszar kraju. Po 24 dekadzie roku (21-30 sierpnia) tereny objęte suszą stanowiły już około 95% terenów rolniczych w kraju, w tym na 38% zanotowano suszę ekstremalną.

Opracowanie merytoryczne:
Departament Rolnictwa
Stanisław Niszczoła
Tel: 22 608 33 53

Rozpowszechnianie:
Rzecznik Prasowy Prezesa GUS
Artur Satora
Tel: 22 608 3475, 22 608 3009
e-mail: rzecznik@stat.gov.pl

Więcej na: <http://stat.gov.pl/obszary-tematyczne/rolnictwo-lesnictwo/>