



GŁÓWNY URZĄD STATYSTYCZNY
Departament Rolnictwa

Warszawa, 15.09.2014 r.

Informacja sygnalna

WYNIKI BADAŃ GUS

POGŁOWIE ŚWIŃ WEDŁUG STANU
W CZERWCU 2014 ROKU¹

Według wstępnych danych pogłowie trzody chlewnej w czerwcu 2014 r. wynosiło 11724,1 tys. sztuk i było o 5,0% większe niż przed rokiem. Wzrosła w skali roku liczebność wszystkich grup struktury stada świń, tj. prosiąt, warchlaków, tuczników oraz trzody chlewnej o wadze 50 kg i więcej z przeznaczeniem na chów.*

W stosunku do lipca roku ubiegłego w strukturze pogłowia trzody chlewnej ogółem:

- zmniejszył się udział prosiąt, warchlaków o wadze od 20 do 50 kg i trzody chlewnej na chów o wadze 50 kg i więcej, w tym macior,*
- wzrósł udział trzody chlewnej na ubój o wadze 50 kg i więcej (tuczników).*

** od 2014 r. zmiana terminu badania z 31 lipca na 1 czerwca.*

1. Źródło informacji stanowiły:

- uogólnione wyniki reprezentacyjnego badania pogłowia trzody chlewnej i produkcji żywca wieprzowego przeprowadzonego na próbie 30 tys. gospodarstw indywidualnych utrzymujących trzodę chlewną, od 2014 r. zmiana terminu badania z 31 lipca na 1 czerwca.*
- dane sprawozdawcze jednostek sektora publicznego i prywatnego (bez gospodarstw indywidualnych).*

Opracowanie:

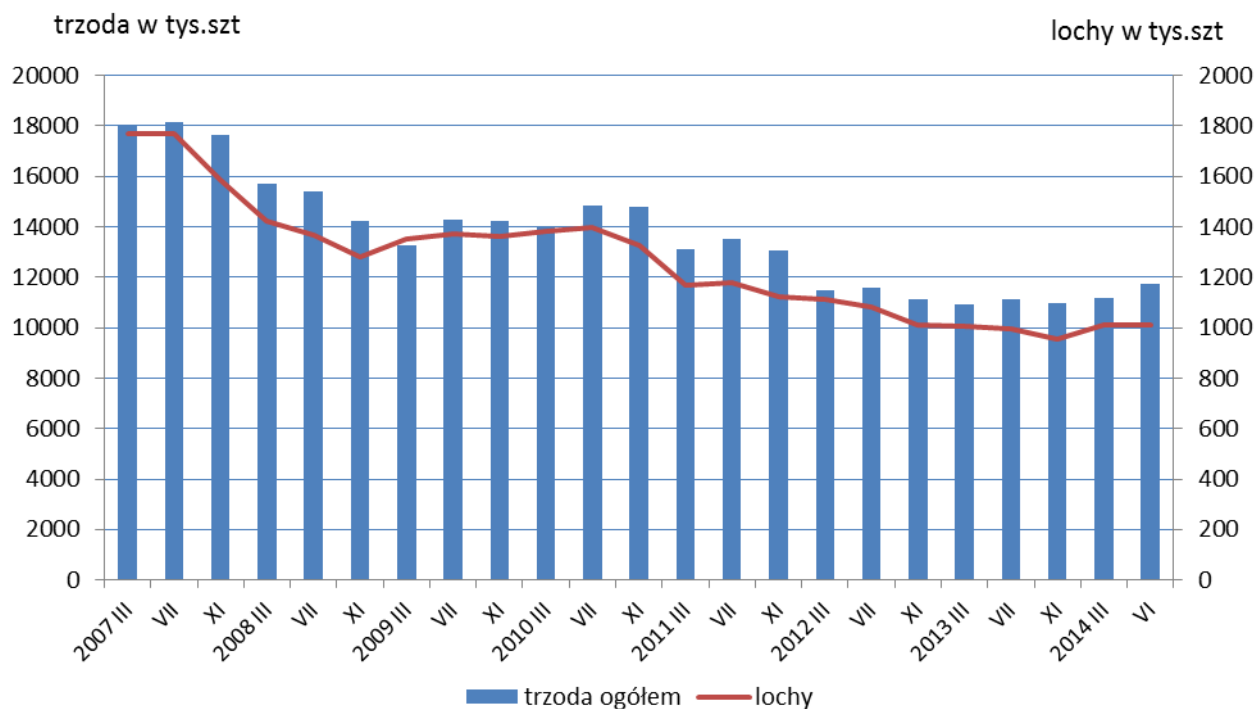
Departament Rolnictwa

Kontakt w sprawach merytorycznych: Małgorzata Kuliś

tel. 22 608 33 57; e-mail: m.kulis@stat.gov.pl

W czerwcu 2014 r. pogłowie trzody chlewnej wynosiło **11724,1 tys. sztuk** i było o 561,6 tys. sztuk (o 5,0%) wyższe od stanu notowanego w końcu lipca 2013 r., a w porównaniu z liczebnością stada świń na początku marca 2014 r. – wyższe o 538,1 tys. sztuk, tj. o 4,8%.

Wykres 1. Pogłowie trzody chlewnej, w tym loch na chów w latach 2007-2014



Stado loch na chów zwiększyło się, w porównaniu z lipcem 2013 r., o 11,2 tys. sztuk (o 1,1%) do poziomu **1008,8 tys. sztuk**, w tym pogłowie **loch prośnych** wzrosło o 21,2 tys. sztuk (o 3,2%) do **689,4 tys. sztuk**. W stosunku do stanu w końcu marca 2014 r. liczba loch na chów wzrosła o 7,7 tys. sztuk (0,8%), w tym liczba loch prośnych wzrosła o 19,9 tys. sztuk, tj. o 3,0%.

W sektorze prywatnym, w czerwcu 2014 r., pogłowie trzody chlewnej wynosiło **11657,9 tys. sztuk** i wzrosło w ciągu roku o 565,0 tys. sztuk (o 5,1%), a w porównaniu ze stanem z końca marca 2014 r. zwiększyło się o 538,7 tys. sztuk, tj. o 4,8%. W gospodarstwach indywidualnych było **9410,5 tys. sztuk** świń, tj. 80,3% krajowego pogłowia trzody chlewnej. Roczny wzrost liczebności stada świń w tej grupie gospodarstw wyniósł 446,4 tys. sztuk (5,0%), natomiast sezonowo, tj. w okresie od marca 2014 r., odnotowano wzrost pogłowia o 467,0 tys. sztuk, tj. o 5,2%.

W sektorze publicznym pogłowie trzody chlewnej zmniejszyło się w skali roku o 3,4 tys. sztuk (o 4,8%), a w porównaniu ze stanem w marcu br. - spadło o 0,6 tys. sztuk (o 1,0%) do poziomu **66,2 tys. sztuk**.

Tabl. 1 Pogłowie trzody chlewnej w końcu lipca 2012-2013r. i 1 czerwca 2014r.

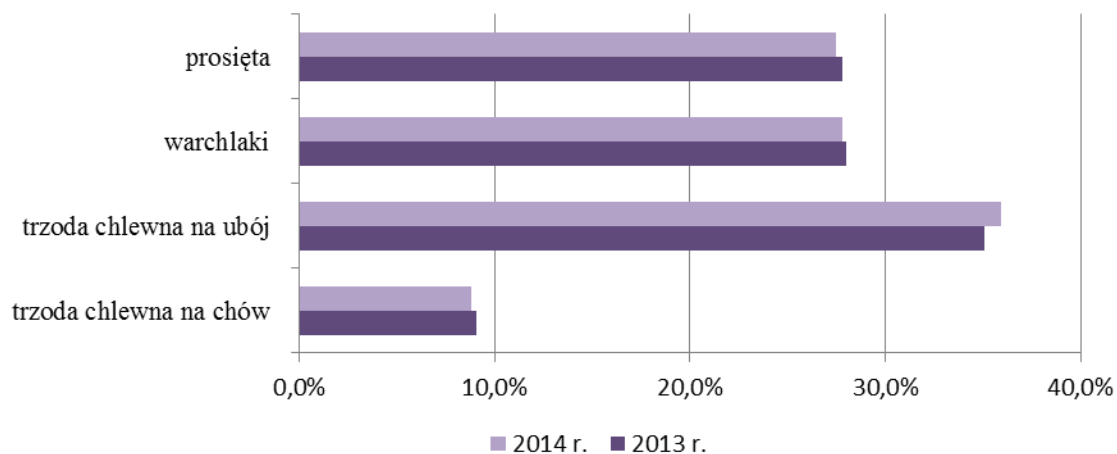
według sektorów własnościowych.

Wyszczególnienie a – 2012 r. b – 2013 r. c – 2014 r.	Ogółem	Sektor		Struktura pogłowia ogółem	Dynamika		
		prywatny	publiczny		lipiec ub.r. =100	marzec =100	
		w tysiącach sztuk			w odsetkach		
Trzoda chlewna ogółem	a	11581,3	11511,1	70,2	100,0	85,7	100,9
	b	11162,5	11092,9	69,6	100,0	96,4	102,1
	c	11724,1	11657,9	66,2	100,0	105,0	104,8
Lochy na chów	a	1081,7	1074,0	7,7	9,3	91,9	97,1
	b	997,6	989,3	8,3	8,9	92,2	99,0
	c	1008,8	1001,6	7,2	8,6	101,1	100,8
Trzoda chlewna pozostała	a	10499,6	10437,1	62,5	90,7	85,1	101,3
	b	10164,9	10103,6	61,3	91,1	96,8	102,4
	c	10715,3	10656,3	59,0	91,4	105,4	105,2

W strukturze stada trzody chlewnej ogółem udział poszczególnych grup produkcyjno-użytkowych w czerwcu 2014 r. wynosił:

- **prosięta** o wadze do 20 kg - 27,5%,
- **warchlaki** o wadze od 20 kg do 50 kg - 27,8%,
- **trzoda chlewna** o wadze 50 kg i więcej, z przeznaczeniem na ubój - 35,9%,
- **trzoda chlewna** o wadze 50 kg i więcej, z przeznaczeniem na chów - 8,8%,
w tym:
 - **lochy na chów** razem - 8,6%,
 - w tym **lochy prośne** - 5,9%.

Wykres 2. Struktura pogłowia świń w lipcu 2013 i czerwcu 2014 r.



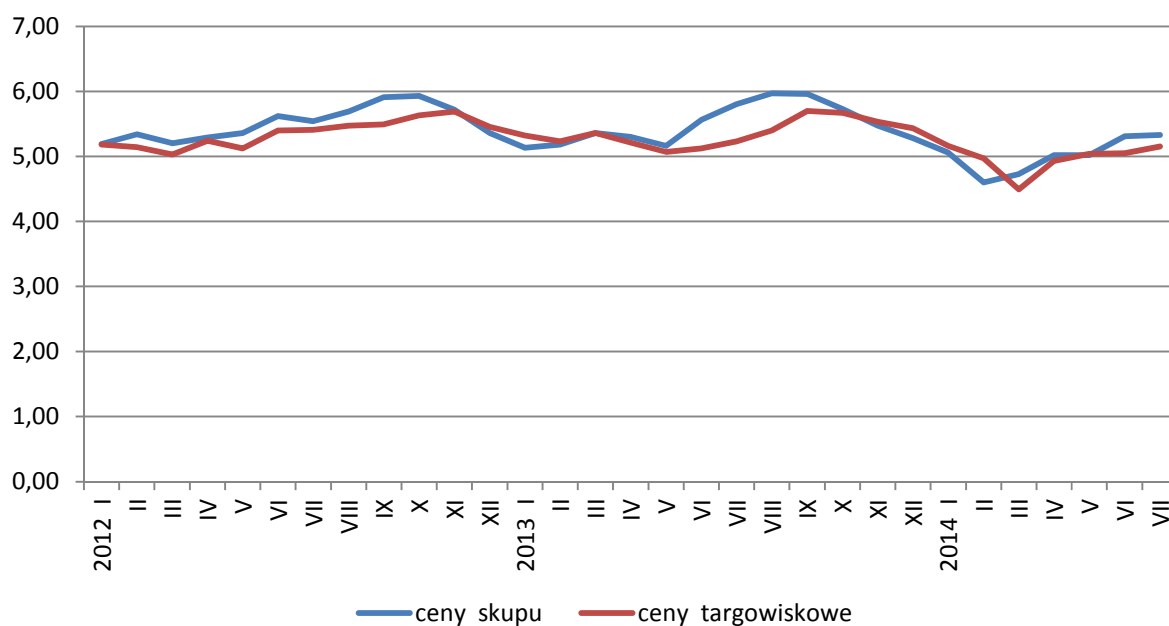
W porównaniu ze strukturą pogłowia trzody, odnotowaną w lipcu 2013 r., zmniejszył się udział prosiąt (o 0,4 p.proc.), warchlaków (o 0,2 p.proc.) oraz trzody chlewnej na chów o wadze 50 kg i więcej (o 0,3 p.proc.), natomiast wzrósł udział tuczników (o 0,9 p.proc.).

Stan pogłowia trzody chlewnej w czerwcu 2014 r. wskazuje na utrzymanie się trendu wzrostowego w chowie świń. W końcu marca 2014 r. pogłowie trzody chlewnej ogółem wykazało wzrost w skali roku o 2,3%, w tym zmniejszenie stada loch na chów o 0,6%. W czerwcu 2014 r. roczny wzrost pogłowia świń wyniósł 5,0%, a liczebność pogłowia macior wzrosła o 1,1%.

Aktualna sytuacja w chowie trzody chlewnej na rzeź jest konsekwencją utrzymania się dużego importu świń o masie do 50 kg, który do czerwca br. kształtował się na poziomie 2027,6 tys. szt. i był wyższy od analogicznego okresu roku ubiegłego o 20%.

Nadal utrzymują się niekorzystne uwarunkowania produkcyjno-rynkowe dla tego kierunku produkcji. W okresie styczeń-czerwiec 2014 r. przeciętne ceny żywca wieprzowego w skupie obniżyły się, a na targowiskach spadły do wielkości 4,94 zł za kg. W tym czasie rejestrowano spadek cen zbóż podstawowych, co nadal utrzymywało opłacalność produkcji żywca rzeźnego na niskim poziomie.

Wykres 3. Ceny żywca wieprzowego



Tabl. 2 Ceny żywca wieprzowego i ziemiopłodów paszowych w 2014 r.

Miesiąc	Ceny skupu		Ceny targowiskowe					
	żywca wieprzowego		żywiec wieprzowy		zboża podstawowe		żyto	
	zł/kg	analogiczny okres poprzedniego roku = 100	zł/kg	analogiczny okres poprzedniego roku = 100	zł/dt	analogiczny okres poprzedniego roku = 100	zł/dt	analogiczny okres poprzedniego roku = 100
Styczeń	5,06	98,7	5,16	97,0	78,68	90,0	68,34	86,3
Luty	4,60	88,8	4,97	95,0	78,59	89,5	67,88	86,3
Marzec	4,73	88,4	4,49	83,8	79,45	91,4	68,07	87,0
Kwiecień	5,02	94,8	4,93	94,6	79,06	89,0	68,35	86,2
Maj	5,02	97,2	5,04	99,4	78,25	90,3	67,22	87,6
Czerwiec	5,31	95,7	5,05	98,6	77,93	90,7	66,78	88,3

W okresie styczeń-czerwiec 2014 r. przeciętne ceny 1 kg żywca wieprzowego w skupie wynosiły 4,96 zł i były niższe o 5,9 % od notowanych w analogicznym okresie 2013 r., a w obrotach targowiskowych kształtowały się na poziomie 4,94 zł, tj. niższym o 5,4% w porównaniu do przedziału czasowego styczeń – czerwiec roku 2013.

W czerwcu 2014 r. za 1 kg skupionego żywca wieprzowego rolnicy otrzymywali 5,31 zł, tj. o 4,3% mniej niż w czerwcu 2013 r. W obrotach targowiskowych za 1 kg żywca wieprzowego płacono rolnikom w czerwcu br. 5,05 zł, tj. o 1,4 % mniej niż w czerwcu przed rokiem.

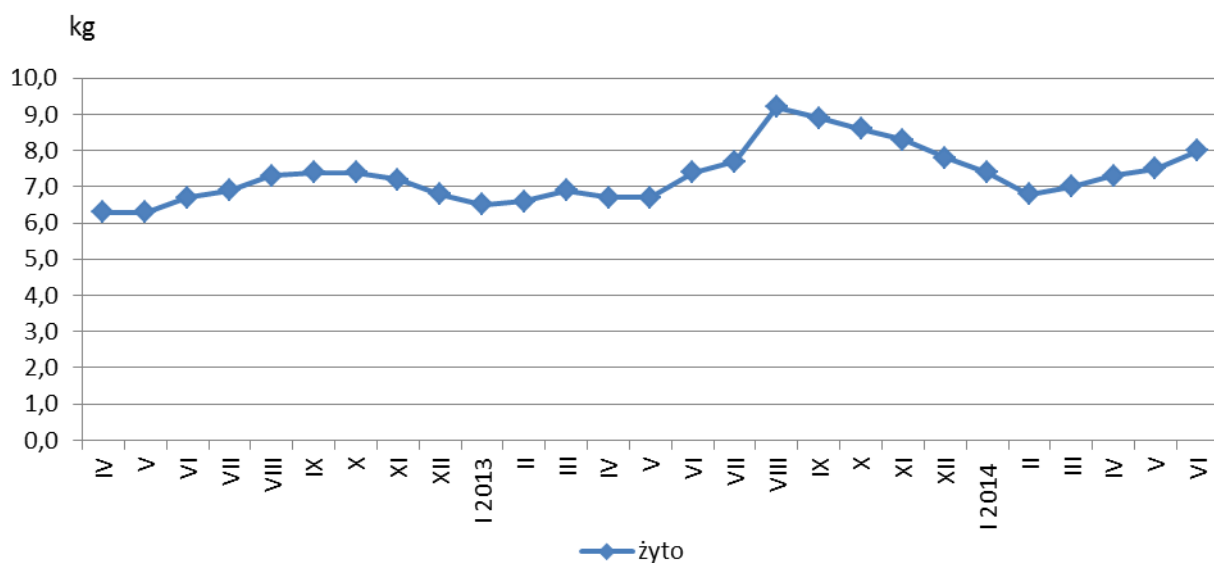
Przeciętne ceny skupu zbóż podstawowych w okresie styczeń-czerwiec 2014 r. wynosiły 72,92 zł za 1 dt i były o 20,5% niższe od notowanych w analogicznym okresie 2013 r. W czerwcu 2014 r. ceny zbóż w skupie znacząco spadły i były o 14,7 % niższe od cen z czerwca 2013 r.

W obrotach targowiskowych ceny zbóż podstawowych w okresie 6 miesięcy br. kształtowały się na poziomie 78,66 zł/1 dt i spadły w porównaniu z analogicznym okresem 2013 r. o 9,9 % Targowiskowe ceny zbóż w czerwcu br. były o 9,3 % niższe od notowanych w czerwcu przed rokiem.

Taki poziom cen poprawiał wprawdzie relacje ceny skupu 1 kg żywca wieprzowego do targowiskowej ceny 1 kg zbóż (żyta lub jęczmienia), ale nadal wskaźnik ten utrzymywał się poniżej progu opłacalności produkcji żywca wieprzowego. W czerwcu 2014r. cena skupu 1 kg żywca wieprzowego równoważyła wartościowo 8,0 kg żyta według cen targowiskowych wobec 7,4 kg w czerwcu 2013 r. (opłacalna relacja cen żywca wieprzowego do cen żyta to ok. 10-11 kg).

W okresie 6 miesięcy 2014 r. przeciętna cena 1 prosięcia na chów wynosiła 168 zł i była podobna do rejestrowanej w analogicznym okresie 2013 r.

Wykres 4. Relacja ceny skupu 1 kg żywca wieprzowego wyrażona w kg żyta według cen targowiskowych



Pogłowie świń według stanu w czerwcu 2014 r. w porównaniu z danymi z końca lipca 2013 r. wzrosło w 14 województwach. Największy wzrost o ponad 8% odnotowano w województwach podkarpackim (o 9,8%), łódzkim (o 8,9%) i lubelskim (o 8,3%). Spadek pogłowia świń zarejestrowano w województwach małopolskim (o 10,2%) i dolnośląskim (o 3,6).