



GLÓWNY URZĄD STATYSTYCZNY
Departament Rolnictwa

Warszawa, 30.01.2014 r.

Informacja sygnalna

**POGŁOWIE TRZODY CHLEWNEJ WEDŁUG STANU W KOŃCU
LISTOPADA 2013 ROKU¹**

Według wstępnych danych pogłowia trzody chlewnej końca listopada 2013 r. liczyło 10994,4 tys. sztuk, wykazując w porównaniu z analogicznym okresem ubiegłego roku spadek o 1,2 %. Zmniejszyła się liczebność większości grup struktury stada trzody chlewnej, przy czym najgłębiej spadła populacja pogłowia trzody chlewnej na chów o wadze 50 kg i więcej o 5,7%, w tym loch prośnych (o 5,8 %). Odnotowano natomiast wzrost pogłowia trzody chlewnej na ubój o wadze 50 kg i więcej (o 1,5 %).

W stosunku do listopada 2012 r. w strukturze pogłowia trzody chlewnej ogółem – zmniejszył się udział prosiąt, warchlaków oraz trzody chlewnej o wadze 50 kg i więcej z przeznaczeniem na chów, w tym macior,
– zwiększył się udział trzody chlewnej o wadze 50 kg i więcej z przeznaczeniem na ubój (tuczników).

1. Źródło informacji stanowiły:

- uogólnione wyniki reprezentacyjnego badania pogłowia trzody chlewnej i produkcji żywca wieprzowego, przeprowadzonego na próbie ok. 30 tys. gospodarstw indywidualnych utrzymujących trzodę chlewną,*
- dane sprawozdawcze jednostek sektora publicznego i prywatnego (bez gospodarstw indywidualnych).*

Opracowanie:

Departament Rolnictwa

Kontakt w sprawach merytorycznych: Małgorzata Kuliś

tel. 22 608 33 57; e-mail: m.kulis@stat.gov.pl

W końcu listopada 2013 r. pogłowie trzody chlewnej wynosiło **10994,4 tys. sztuk** i było niższe o 137,8 tys. sztuk (o 1,2%) od stanu notowanego w analogicznym okresie 2012 r., a w porównaniu z liczebnością stada świń w końcu lipca 2013 r. – niższe o 168,1 tys. sztuk, tj. o 1,5%.

Wykres 1. Pogłowie trzody chlewnej, w tym loch na chów w latach 2006-2013



Stado loch na chów zmniejszyło się w porównaniu z listopadem 2012 r. o 57,0 tys. sztuk (o 5,6 %) do poziomu **955,1 tys. sztuk**, w tym pogłowie **loch prośnych** spadło o 39,3 tys. sztuk (o 5,8%) do **633,6 tys. sztuk**. W stosunku do stanu w końcu lipca 2013 r. liczba loch na chów spadła o 42,5 tys. sztuk (o 4,3%), w tym macior prośnych – o 34,6 tys. sztuk, tj. o 5,2 %.

W sektorze prywatnym, w listopadzie 2013 r., pogłowie trzody chlewnej wynosiło **10924,7 tys. sztuk** i spadło w ciągu roku o 138,5 tys. sztuk (o 1,3 %), a w porównaniu ze stanem w końcu lipca 2013 r. zmniejszyło się o 168,2 tys. sztuk, tj. o 1,5 %. W gospodarstwach indywidualnych było **8798,2 tys. sztuk** świń, tj. 80,0 % krajowego pogłowia trzody chlewnej. W tej grupie gospodarstw populacja świń spadła w skali roku o 281,7 tys. sztuk, tj. o 3,1 %, a sezonowo, tj. w okresie od lipca 2013 r., zmniejszyła się o 165,9 tys. sztuk (o 1,9%).

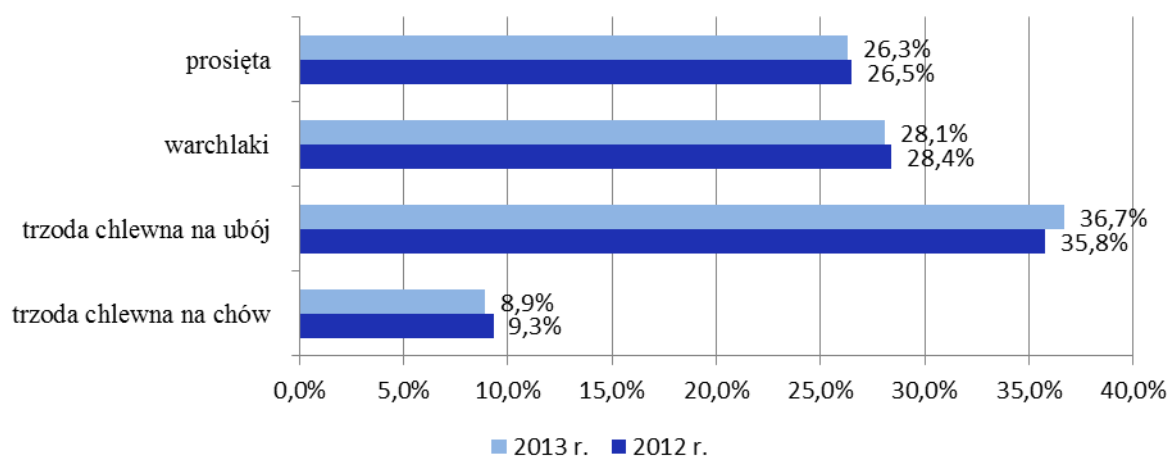
W sektorze publicznym pogłowiu trzody chlewnej wzrosło w skali roku o 0,7 tys. sztuk (o 1,0 %), a w porównaniu ze stanem w lipcu 2013 r. zwiększyło się o 0,2 tys. sztuk (o 0,2 %) do poziomu **69,7 tys. sztuk**.

Tabl. 1 Pogłowia trzody chlewnej w końcu listopada.

Wyszczególnienie a – 2011 b – 2012 c – 2013		Ogółem	Sektor		Struktura pogłowia ogółem	Dynamika	
			prywatny	publiczny		listopad ub.r.=100	lipiec ¹ =100
		w tysiącach sztuk			w odsetkach		
Trzoda chlewna ogółem	a	13056,4	12980,7	75,7	100,0	88,4	96,7
	b	11132,2	11063,2	69,0	100,0	85,3	96,1
	c	10994,4	10924,7	69,7	100,0	98,8	98,5
Lochy na chów	a	1124,9	1116,6	8,3	8,6	84,7	95,6
	b	1012,1	1004,1	8,0	9,1	90,0	93,6
	c	955,1	947,0	8,1	8,7	94,4	95,7
Trzoda chlewna pozostała	a	11931,5	11864,1	67,4	91,4	88,7	96,8
	b	10120,1	10059,1	61,0	90,9	84,8	96,4
	c	10039,3	9977,7	61,6	91,3	99,2	98,8

¹ Danego roku.

Wykres 2. Struktura pogłowia trzody chlewnej w listopadzie 2012 i 2013 r.



W strukturze stada trzody chlewnej ogółem udział poszczególnych grup produkcyjno-użytkowych w końcu listopada 2013 r. wynosił:

– prosięta o wadze do 20 kg	– 26,3 %,
– warchlaki o wadze od 20 kg do 50 kg	– 28,1 %,
– trzoda chlewna o wadze 50 kg i więcej, z przeznaczeniem na ubój	– 36,7 %,
– trzoda chlewna o wadze 50 kg i więcej, z przeznaczeniem na chów	– 8,9 %,
w tym:	
– lochy na chów razem	– 8,7 %,
– w tym lochy prośne	– 5,8 %.

W porównaniu ze strukturą pogłowia trzody rejestrowaną w listopadzie 2012 r., zmniejszył się udział prosiąt (o 0,2 pkt proc.), zmniejszył się udział warchlaków (o 0,3 pkt proc.), oraz grupy trzody chlewnej o wadze 50 kg i więcej z przeznaczeniem na chów (o 0,4 pkt proc.), w tym macior prośnych (o 0,2 pkt proc.), natomiast zwiększył się udział grupy trzody chlewnej o wadze 50 kg i więcej z przeznaczeniem na ubój (o 0,9 pkt proc.).

Rejestrowany w końcu listopada 2013 r. stan pogłowia trzody chlewnej wskazuje na utrzymywanie się trendu spadkowego w chowie świń.

Pogłowiu trzody chlewnej według stanu w końcu marca 2013 r. wykazało spadek w skali roku o 4,8 %, w końcu lipca br. rejestrowano spadek populacji świń o 3,6 %, a w końcu listopada – o 1,2 %. Według stanu w końcu marca 2013 r. liczebność stada macior spadła w dystansie rocznym o 9,6 %, w końcu lipca br. roczny spadek populacji macior wyniósł 7,8 %, a w końcu listopada 2013 r. – 5,6%.

Przeciętna cena skupu zbóż podstawowych za 12 m-cy 2013 r. wynosiła 74,52 zł/1 dt i była o 13,4 % niższa od notowanej w analogicznym okresie 2012 r. W grudniu 2013 r. za 1 dt zbóż podstawowych rolnicy otrzymywali w skupie 71,50 zł, tj. o 25,5 % mniej niż w grudniu 2012 r.

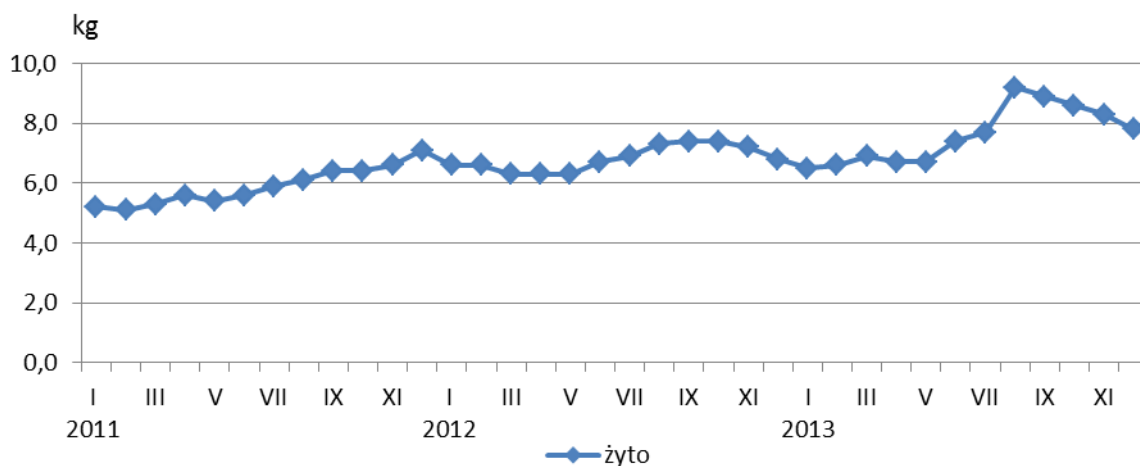
Przeciętna cena zbóż podstawowych w obrotach targowiskowych w okresie 12 miesięcy 2013 r. wynosiła 82,45 zł za 1 dt i była niższa o 2,3 % od średniej ceny notowanej za 12 m-cy 2012 r., a w grudniu 2013 r. za 1 dt zbóż podstawowych płacono rolnikom 77,50 zł, tj. o 9,7 % mniej niż w grudniu roku poprzedniego.

Tabl. 2 Ceny żywca wieprzowego i ziemiopłodów paszowych w 2013 r.

Miesiąc	Ceny skupu		Ceny targowiskowe					
	żywca wieprzowego		żywiec wieprzowy		zboża podstawowe		ziemniaki	
	zł/kg	analogiczny okres poprzedniego roku = 100	zł/kg	analogiczny okres poprzedniego roku = 100	zł/dt	analogiczny okres poprzedniego roku = 100	zł/dt	analogiczny okres poprzedniego roku = 100
Styczeń	5,13	98,8	5,32	102,7	87,47	109,1	75,88	121,7
Luty	5,18	97,1	5,23	101,8	87,83	107,8	79,10	125,8
Marzec	5,36	103,1	5,36	106,6	86,90	103,2	90,83	132,1
Kwiecień	5,30	100,1	5,21	99,4	88,88	102,0	87,56	146,1
Maj	5,16	96,2	5,07	99,0	86,66	98,9	92,76	159,4
Czerwiec	5,56	98,8	5,12	94,8	85,94	98,9	98,27	166,6
Lipiec	5,80	104,7	5,23	96,7	84,66	100,7	93,88	156,6
Sierpień	5,97	104,9	5,40	98,7	75,10	90,5	118,42	199,8
Wrzesień	5,96	100,8	5,70	103,8	75,62	90,6	118,53	206,9
Październik	5,73	96,7	5,67	100,7	76,19	90,3	117,97	205,6
Listopad	5,47	95,8	5,53	97,2	76,64	90,2	118,12	196,8
Grudzień	5,28	98,5	5,43	99,6	77,50	90,3	121,28	174,2

W 2013 r. opłacalność tuczu świń mierzona relacją ceny skupu 1 kg żywca wieprzowego do targowiskowej ceny żyta nieco się polepszyła z 6,5 w styczniu do 7,8 w grudniu, ale nadal utrzymywała się poniżej poziomu przyjętego za opłacalny dla tuczu świń, tj. co najmniej 10–11.

Wykres 3. Relacja ceny skupu 1 kg żywca wieprzowego wyrażona w kg żyta według cen targowiskowych



Nadal obserwujemy malejące zainteresowanie rolników rozwojem produkcji żywca wieprzowego i ograniczanie populacji loch, w tym loch prośnych. Średnia cena 1 prosięcia na chów w okresie 12 m-cy 2013 r. kształtowała się na poziomie 170 zł i była niższa o 2,3% od notowanej w analogicznym okresie 2012 r. W grudniu 2013 r. za 1 prosię płacono rolnikom 169 zł, tj. o 4,7% mniej niż w grudniu 2012 r.

Ograniczona krajowa produkcja prosiąt rekompensowana była dużym importem młodych świń. Do grudnia 2013 r. import żywej trzody chlewnej w kategorii do 50 kg wyniósł 3382,9 tys. sztuk i był o 23,8% wyższy niż w analogicznym okresie 2012 r., a przeciętna waga żywa 1 zaimportowanej sztuki wynosiła 30kg.

Spadek pogłowia trzody chlewnej w końcu listopada 2013 r., w porównaniu ze stanem rejestrowanym przed rokiem, wystąpił w 13 województwach. Największy spadek pogłowia świń, o ponad 10 %, odnotowano w województwach: małopolskim (o 12,6 %) i opolskim (o 11,5 %). Wzrost pogłowia świń odnotowano w województwach: wielkopolskim (o 6,0 %), mazowieckim (o 3,4 %) i lubelskim (o 0,2 %).