

**POGŁOWIE TRZODY CHLEWNEJ WEDŁUG STANU  
W KOŃCU MARCA 2013 ROKU<sup>1</sup>**

*W końcu marca 2013 r. pogłowie trzody chlewnej liczyło 10926,4 tys. sztuk, wykazując w porównaniu z analogicznym okresem ubiegłego roku spadek o 4,8%. Zmniejszyła się liczebność wszystkich grup struktury stada trzody chlewnej, a najbardziej pogłowie trzody chlewnej na chów o wadze 50 kg i więcej (o 9,9%), w tym loch prośnych (o 11,2%).*

*W stosunku do marca 2012 r. w strukturze pogłowia trzody chlewnej ogółem:*

- zmniejszył się udział prosiąt, warchlaków oraz trzody chlewnej o wadze 50 kg i więcej z przeznaczeniem na chów,*
- zwiększył się udział trzody chlewnej o wadze 50 kg i więcej z przeznaczeniem na ubój.*

---

*Źródło informacji stanowiły:*

- uogólnione wyniki reprezentacyjnego badania pogłowia trzody chlewnej oraz produkcji żywca wieprzowego, przeprowadzonego na próbie ok. 30 tys. gospodarstw indywidualnych utrzymujących w/w gatunki zwierząt,*
- dane sprawozdawcze jednostek sektora publicznego i prywatnego (bez gospodarstw indywidualnych).*

---

**Opracowanie:**

**Departament Rolnictwa**

**Kontakt w sprawach merytorycznych:** Małgorzata Kuliś  
tel. 22 608 33 57; e-mail: [m.kulis@stat.gov.pl](mailto:m.kulis@stat.gov.pl)

**Rzeczposzechnianie:**

**Rzecznik Prasowy Prezesa GUS:** tel. 22 608 34 75; fax 22 608 38 87,  
e-mail: [rzecznik@stat.gov.pl](mailto:rzecznik@stat.gov.pl)  
**Pokój prasowy w holu głównym** (do bezpośredniego odbioru materiałów prasowych) czynne w dniach publikowania o godz. 14:00  
**Internet:** [www.stat.gov.pl](http://www.stat.gov.pl)

W końcu marca 2013 r. pogłowie trzody chlewnej wynosiło **10926,4 tys. sztuk** i było niższe o 554,5 tys. sztuk (o 4,8%) od stanu notowanego w analogicznym okresie 2012 r., a w porównaniu z liczebnością stada świń w końcu listopada 2012 r. – niższe o 205,8 tys. sztuk, tj. o 1,8%.

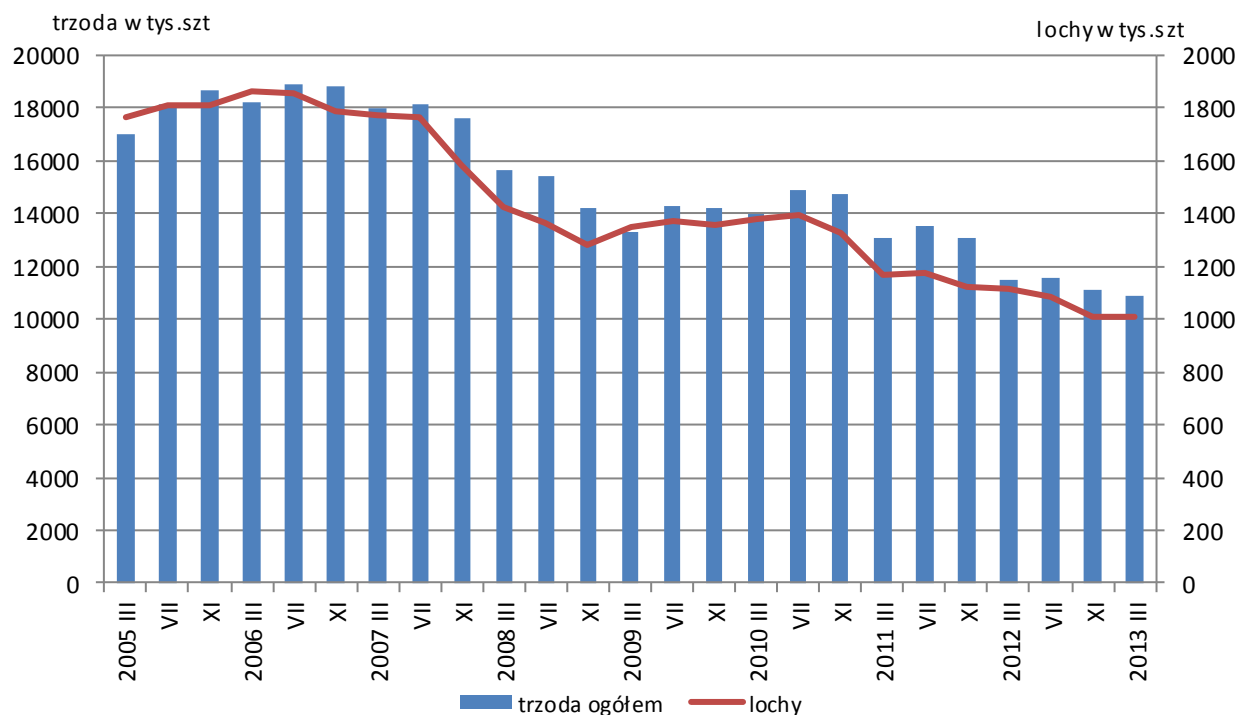
Tabl. 1 Pogłowie trzody chlewnej w końcu marca.

Wyszczególnienie a – 2011 b – 2012 c – 2013		Ogółem	Sektor		Struktura pogłowia ogółem	Dynamika	
			prywatny	publiczny		marzec ub.r.=100	listopad ub.r. =100
		w tysiącach sztuk			w odsetkach		
Trzoda chlewna ogółem	a	13100,2	13018,2	82,0	100,0	93,7	88,7
	b	11480,9	11408,9	72,0	100,0	87,6	87,9
	c	<b>10926,4</b>	<b>10859,2</b>	<b>67,2</b>	<b>100,0</b>	<b>95,2</b>	<b>98,2</b>
lochy na chów	a	1168,2	1158,7	9,5	8,9	84,4	88,0
	b	1113,9	1105,9	8,0	9,7	95,4	99,0
	c	<b>1005,7</b>	<b>997,5</b>	<b>8,2</b>	<b>9,2</b>	<b>90,3</b>	<b>99,4</b>
trzoda chlewna pozostała	a	11932,0	11859,5	72,5	91,1	94,7	88,7
	b	10367,0	10303,0	64,0	90,3	86,9	86,9
	c	<b>9920,7</b>	<b>9861,7</b>	<b>59,0</b>	<b>90,8</b>	<b>95,7</b>	<b>98,0</b>

**Stado loch na chów** zmniejszyło się w porównaniu z marcem 2012 r. o 108,2 tys. sztuk (o 9,7%) do poziomu **1005,7 tys. sztuk**, w tym pogłowie **loch prośnych** spadło o 84,1 tys. sztuk (o 11,2%) do **664,7 tys. sztuk**. W stosunku do stanu w końcu listopada 2012 r. liczba loch na chów spadła o 6,4 tys. sztuk (o 0,6%), w tym macior prośnych – o 8,2 tys. sztuk, tj. o 1,2%.

W sektorze prywatnym, w marcu 2013 r., pogłowie trzody chlewnej wynosiło **10859,2 tys. sztuk** i spadło w ciągu roku o 549,7 tys. sztuk (o 4,8%), a w porównaniu ze stanem w końcu listopada 2012 r. zmniejszyło się o 204 tys. sztuk, tj. o 1,8%. W gospodarstwach indywidualnych było **8882,6 tys. sztuk** świń, tj. 81,3% krajowego pogłowia trzody chlewnej. W tej grupie gospodarstw populacja świń spadła w skali roku o 566,7 tys. sztuk, tj. o 6%, a sezonowo, tj. w okresie od listopada 2012 r., zmniejszyła się o 197,3 tys. sztuk (o 2,2%).

**Wykres 1. Pogłowie trzody chlewnej, w tym loch na chów w latach 2005-2013.**



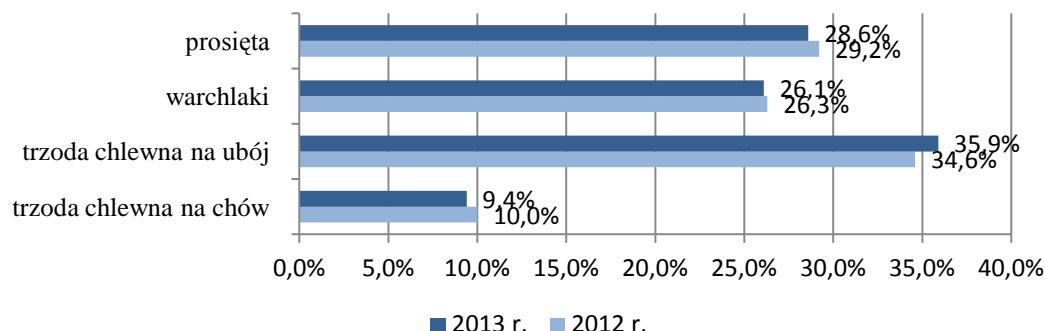
W sektorze publicznym pogłowie trzody chlewnej spadło w skali roku o 4,8 tys. sztuk (o 6,7%), a w porównaniu ze stanem w listopadzie 2012 r. zmniejszyło się o 1,8 tys. sztuk (o 2,6%) do poziomu **67,2 tys. sztuk**.

**W strukturze stada** trzody chlewnej ogółem udział poszczególnych grup produkcyjno-użytkowych w końcu marca 2013 r. wynosił:

- |  |          |
|--|----------|
| – <b>prosięta</b> o wadze do 20 kg                                       | – 28,6%, |
| – <b>warchlaki</b> o wadze od 20 kg do 50 kg                             | – 26,1%, |
| – <b>trzoda chlewna</b> o wadze 50 kg i więcej, z przeznaczeniem na ubój | – 35,9%, |
| – <b>trzoda chlewna</b> o wadze 50 kg i więcej, z przeznaczeniem na chów | – 9,4%,  |
| w tym <b>lochy na chów</b> razem   | – 9,2%,  |
| w tym <b>lochy prośne</b>  | – 6,1%.  |

W porównaniu ze strukturą pogłowia trzody chlewnej w marcu 2012 r., zmniejszył się udział prosiąt (o 0,6 p. proc.), warchlaków (o 0,1 p. proc.) oraz grupy trzody chlewnej o wadze 50 kg i więcej z przeznaczeniem na chów (o 0,6 p. proc.), w tym macior (o 0,5 p. proc.), natomiast zwiększył się udział grupy trzody chlewnej o wadze 50 kg i więcej z przeznaczeniem na ubój (o 1,3 pkt proc.).

**Wykres 2. Struktura pogłowia trzody chlewnej w marcu 2012 i 2013**



W końcu marca 2013 r. **obsada trzody chlewnej ogółem na 100 ha użytków rolnych wynosiła 72,6 sztuk, w tym loch na chów 6,7 sztuk**, wobec 74,3 szt i 7,2 szt w marcu 2012 r.

Rejestrowany w końcu marca 2013 r. stan pogłowia trzody chlewnej wskazuje na utrzymywanie się trendu spadkowego w chowie świń, notowanego już w ciągu całego ubiegłego roku.

W 2012 r. spadek pogłowia trzody chlewnej w porównaniu z analogicznym okresem poprzedniego roku wynosił: 12,4% w końcu marca, 14,3% w końcu lipca i 14,7% w końcu listopada. W końcu marca 2013 r. spadek pogłowia świń nieco wyhamował i wynosił 4,8%. Liczebność stada macior w omawianym okresie zmniejszała się w dystansie rocznym odpowiednio o: 4,6% w końcu marca 2012 r., 8,1% w końcu lipca, 10% w końcu listopada ub.r., a w końcu marca 2013 r. – o 9,7%.

Na notowaną w końcu marca br. sytuację w chowie trzody chlewnej miała wpływ utrzymująca się od wielu miesięcy niska opłacalność produkcji żywca wieprzowego. W 2012 r. ceny żywca wieprzowego w skupie i na targowiskach sukcesywnie rosły, przy znacznie wolniej zwiększających się w tym czasie przeciętnych cenach ziemiopłodów paszowych. Taki rozwój cen nie poprawiał jednak opłacalności tuczu świń, która nadal pozostawała na niskim poziomie.

Średnia cena skupu 1 kg żywca wieprzowego w okresie styczeń–grudzień 2012 r. wynosiła 5,39 zł i była o 19,3% wyższa od notowanej w analogicznym okresie 2011 r. W obrotach targowiskowych przeciętna cena żywca wieprzowego kształtowała się w 2012 r. na poziomie 5,35 zł/kg i była wyższa o 15,6% od rejestrowanej w 2011 r.

Przeciętna cena skupu zbóż podstawowych w 2012 r. wynosiła 86,07 zł/1 dt i była o 6,7% wyższa od notowanej w analogicznym okresie 2011 r., a w obrotach targowiskowych

wynosiła odpowiednio 84,41 zł za 1 dt i była niższa o 0,2% od średniej ceny notowanej za 12 m-cy 2011 r.

W I kwartale 2013 r. przeciętna cena 1 kg żywca wieprzowego wynosiła w skupie 5,22 zł i była o 0,3% niższa od rejestrowanej w I kwartale 2012 r., a w obrotach targowiskowych wynosiła 5,30 zł wykazując wzrost o 3,5% w stosunku do notowanej przed rokiem. Przeciętna cena skupu zbóż podstawowych kształtowała się w omawianym okresie na poziomie 94,58 zł za 1dt, tj. o 19,6% wyższym od notowanej w analogicznym okresie 2012 r., a na targowiskach wynosiła 87,4 zł za 1dt i była o 6,7% wyższa od rejestrowanej w I kwartale ub.r.

**Tabl. 2 Ceny żywca wieprzowego i ziemiopłodów paszowych.**

Miesiąc/Rok	Ceny skupu żywca wieprzowego		Ceny targowiskowe					
			żywiec wieprzowy		zboża podstawowe		ziemniaki	
	zł/kg	analogiczny okres poprzedniego roku = 100	zł/kg	analogiczny okres poprzedniego roku = 100	zł/dt	analogiczny okres poprzedniego roku = 100	zł/dt	analogiczny okres poprzedniego roku = 100
Marzec 2012	5,20	123,0	5,03	121,8	84,20	96,4	61,21	41,9
Czerwiec 2012	5,62	123,1	5,40	119,7	86,86	96,5	58,98	38,5
Wrzesień 2012	5,91	118,1	5,49	111,4	83,51	102,8	57,30	84,3
Grudzień 2012	5,36	96,2	5,45	102,1	85,80	107,9	69,63	111,8
<b>Marzec 2013</b>	<b>5,36</b>	<b>103,1</b>	<b>5,36</b>	<b>106,6</b>	<b>86,90</b>	<b>103,2</b>	<b>80,83</b>	<b>132,1</b>

W marcu 2013 r. za 1 kg żywca wieprzowego płacono rolnikom 5,36 zł zarówno w skupie, jak i na targowiskach, tj. odpowiednio o 3,1% i o 6,6% więcej niż w marcu 2012 r.

Cena skupu zbóż podstawowych wynosiła w marcu br. 91,56 zł za 1 dt i była wyższa o 14,4% od notowanej w marcu przed rokiem, a w obrotach targowiskowych kształtowała się na poziomie 86,90 zł za 1 dt, tj. o 3,2% wyższym od rejestrowanej w marcu 2012 r.

Oplącalność tuczu świń mierzona relacją ceny skupu 1 kg żywca wieprzowego do targowiskowej ceny żyta nieznacznie się poprawiła i wynosiła w marcu 2013 r. 6,9 wobec 6,3 w marcu ub.r. Nadal jednak oplącalność ta utrzymywała się poniżej poziomu przyjętego za oplącalny dla tuczu świń, tj. co najmniej 10– 11.

W I kwartale 2013 r. odnotowano wzrost cen prosiąt na chów. Przeciętnie za 1 prosię płacono rolnikom ok. 168 zł, tj. o 2,7% więcej niż w I kwartale 2012 r. W marcu 2013 r. w obrotach targowiskowych rolnicy otrzymywali za 1 prosię na chów – 168 zł, tj. o 1,7% mniej niż w marcu 2012 r.

Spadek pogłowia trzody chlewnej w końcu marca 2013 r., w porównaniu ze stanem rejestrowanym przed rokiem, wystąpił w 14 województwach. Największy spadek pogłowia świń (o ponad 10%), odnotowano w województwach: małopolskim (o 13,3%), lubelskim (o 13,2%), opolskim (o 11,7%), zachodniopomorskim (o 10,8%) i kujawsko-pomorskim (o 10,4%). Pogłowie świń wzrosło w 2 województwach: podkarpackim (o 1,7%) i wielkopolskim (o 0,1%).