



Koniunktura w gospodarstwach rolnych w II półroczu 2016 r. (wersja rozszerzona)

Badaniem koniunktury zostały objęte gospodarstwa rolne osób prawnych i jednostek organizacyjnych niemających osobowości prawnej oraz wylosowana próba gospodarstw indywidualnych (25,5 tys.) o wielkości ekonomicznej¹ powyżej 4 tys. euro.

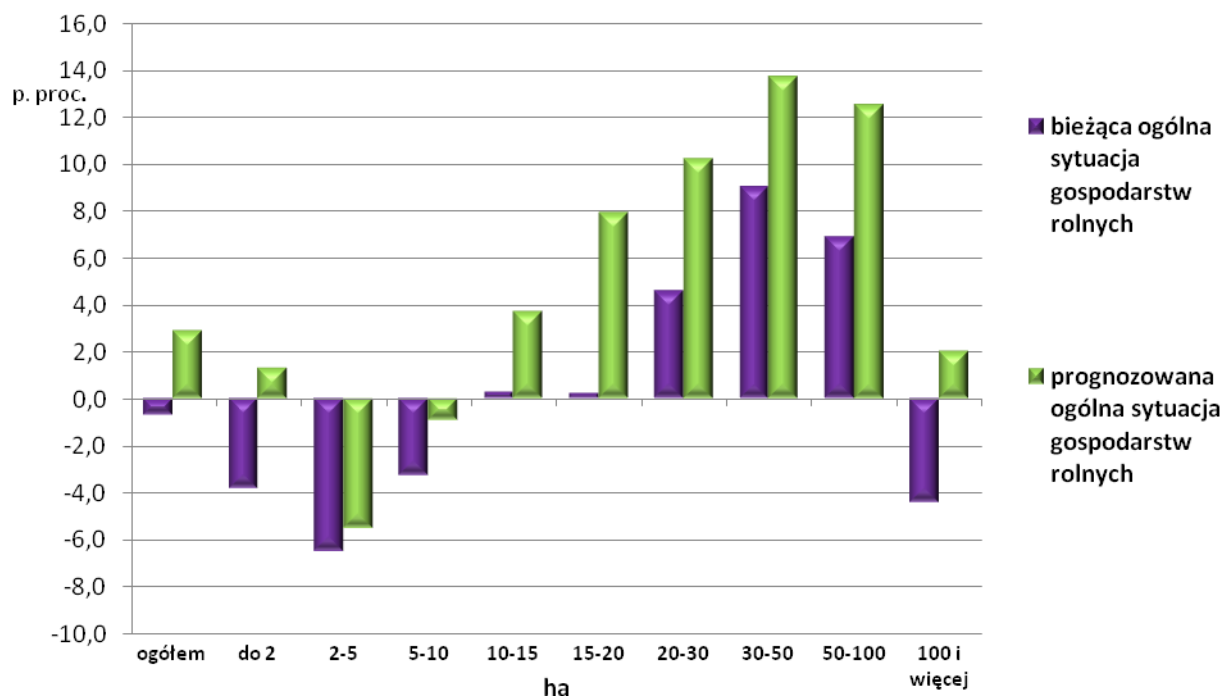
W ocenie rolników zmiany jakie miały miejsce w II półroczu 2016 r., jak i bieżąca (grudzień 2016 r.) koniunktura w użytkowanych przez nich gospodarstwach rolnych, kształtowały się niekorzystnie (biorąc pod uwagę salda odpowiedzi na pytania dotyczące sytuacji ogólnej gospodarstw rolnych, opłacalności produkcji rolniczej oraz popytu na produkty rolne). Jednocześnie utrzymywała się, odnotowana w II półroczu 2015 r., tendencja wzrostu ocen pozytywnych. Optymistyczne natomiast były prognozy na I półroczu 2017 r. dotyczące sytuacji ogólnej gospodarstwa rolnego i zapotrzebowania na produkty rolne.

Ogólnie pesymistyczne opinie rolników dotyczące koniunktury w gospodarstwach rolnych wykazywały pewne zróżnicowanie w zależności od formy prawnej gospodarstwa rolnego, powierzchni użytków rolnych, ukierunkowania produkcyjnego gospodarstw rolnych, rodzaju prowadzonych upraw i gatunków/grup użytkowych utrzymywanych zwierząt gospodarskich, a także od wieku i wykształcenia osoby kierującej gospodarstwem rolnym.

¹**Wielkość ekonomiczna** gospodarstwa rolnego jest to całkowita standardowa produkcja gospodarstwa wyrażona w euro. Wielkość ekonomiczna jest liczona zgodnie z metodologią UE zawartą w Rozporządzeniu Komisji (WE) nr 1217/2009.

Rozporządzenie definiuje **produkcję określonej działalności rolniczej** jako wartość produkcji rolnej brutto uzyskanej z jednego hektara uprawy lub od jednej sztuki zwierząt gospodarskich. Wartość oblicza się poprzez pomnożenie produkcji z 1 ha lub od 1 szt. zwierząt przez cenę na terenie gospodarstwa rolnego, bez VAT, podatków od produktów i dopłat bezpośrednich. **Standardowa produkcja (SP)** oznacza wartość produkcji odpowiadającej przeciętnej sytuacji w danym regionie. Jest obliczana jako średnia z pięciu lat wartość produkcji z określonej działalności rolniczej. **Całkowita standardowa produkcja gospodarstwa** jest sumą wartości uzyskanych (dla każdej działalności rolniczej prowadzonej w gospodarstwie) poprzez pomnożenie współczynników SP dla danej działalności przez liczbę hektarów lub liczbę zwierząt.

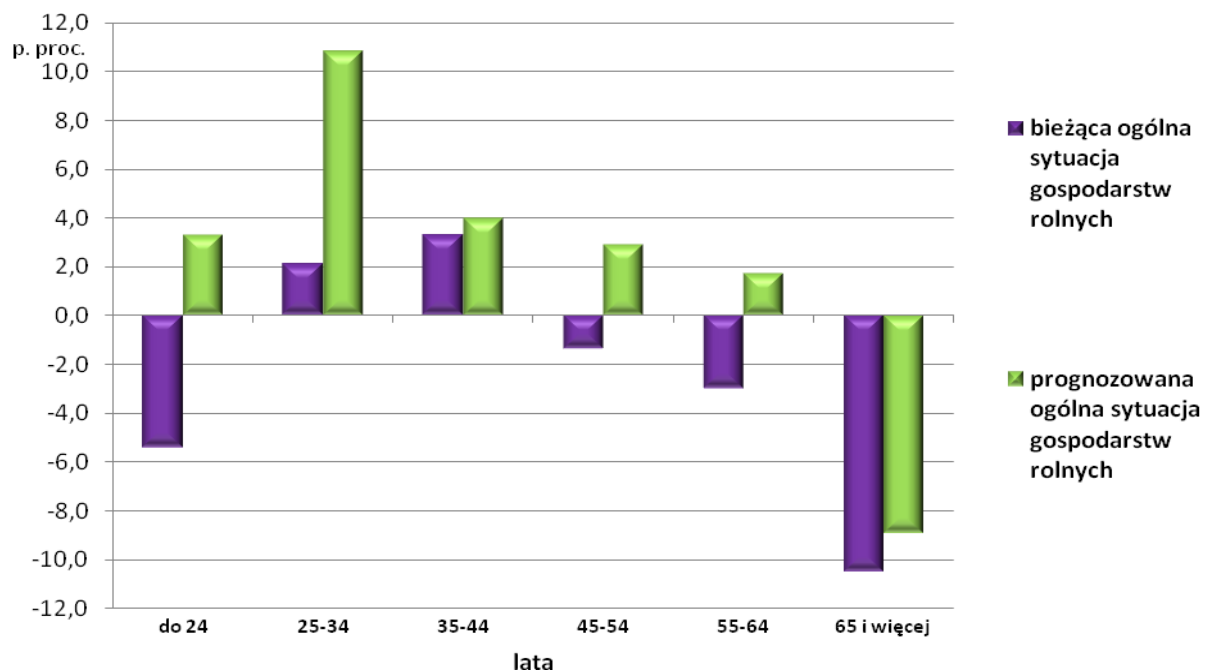
Wykres 1. Salda odpowiedzi dla bieżącej (XII 2016 r.) i prognozowanej (I pół. 2017 r.) sytuacji gospodarstw rolnych według grup obszarowych użytków rolnych.



Analiza sald odpowiedzi pokazuje, że:

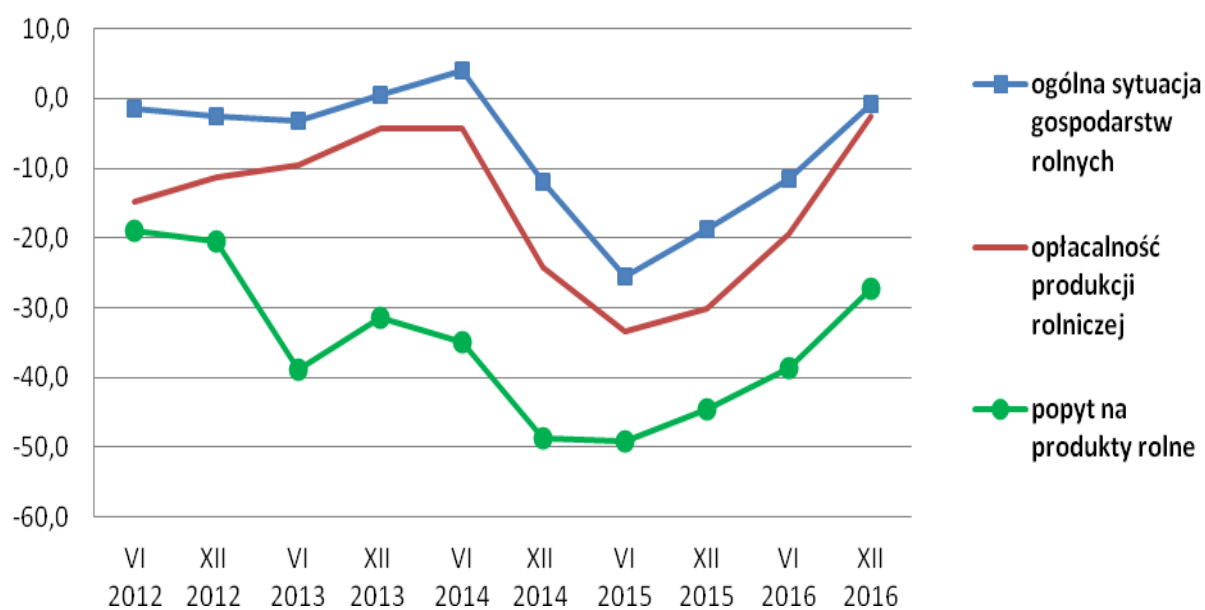
- po raz pierwszy od 2012 r. osoby kierujące gospodarstwami rolnymi osób prawnych i jednostek organizacyjnych niemających osobowości prawnej były mniej optymistyczne w ocenie koniunktury niż użytkownicy gospodarstw indywidualnych,
- gospodarstwa wyraźnie ukierunkowane na produkcję zwierzęcą korzystniej oceniały bieżącą koniunkturę (grudzień 2016 r.), jak również zmiany jakie zaszły w II półroczu 2016 r. niż użytkownicy gospodarstw ukierunkowanych na produkcję roślinną. Użytkownicy gospodarstw specjalizujących się w produkcji zwierzęcej również z optymizmem oceniali prognozowane zmiany w I półroczu 2017 r.
- najmniej pesymistyczni w swoich ocenach byli młodzi rolnicy (w wieku 25-35 lat) oraz osoby prowadzące gospodarstwo rolne nie dłużej niż rok.

Wykres 2. Salda odpowiedzi dla bieżącej (XII 2016 r.) i prognozowanej (I pół. 2017 r.) sytuacji gospodarstw rolnych według wieku osoby kierującej gospodarstwem rolnym.



Bieżąca ocena (grudzień 2016 r.) sytuacji ogólnej gospodarstwa rolnego, opłacalności produkcji rolniczej, jak również popytu na produkty rolne, była mniej pesymistyczna niż ocena dokonana przez respondentów w okresie od grudnia 2014 r.

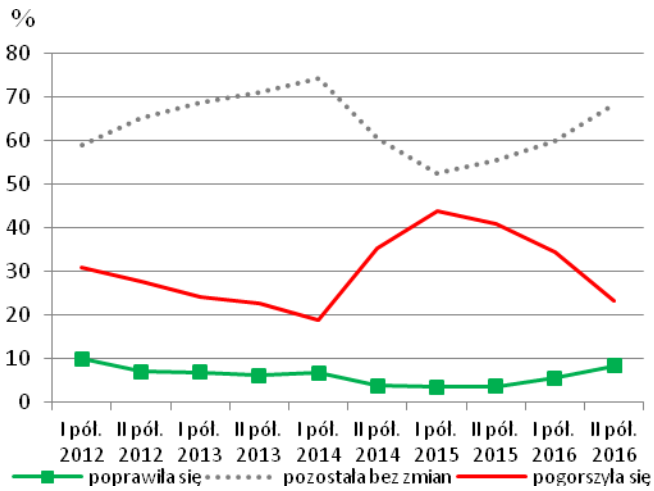
Wykres 3. Salda odpowiedzi dla bieżącej sytuacji ogólnej gospodarstw rolnych, bieżącej opłacalności produkcji rolniczej i bieżącego popytu na produkty rolne.



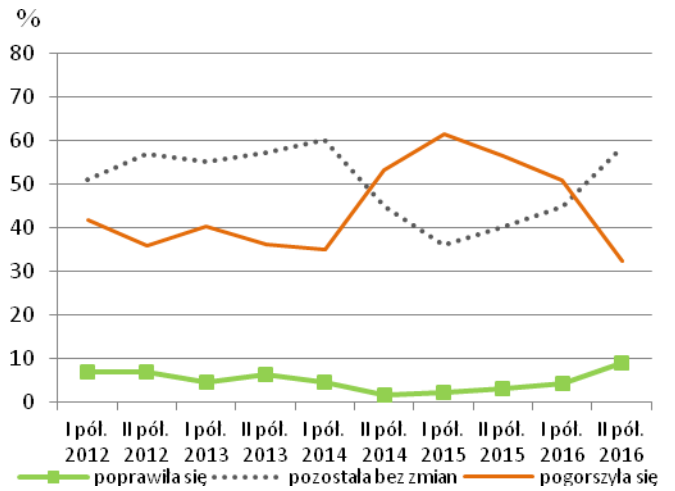
Gospodarstwa rolne ogółem

Wykres 4. Ocena sytuacji ogólnej gospodarstwa

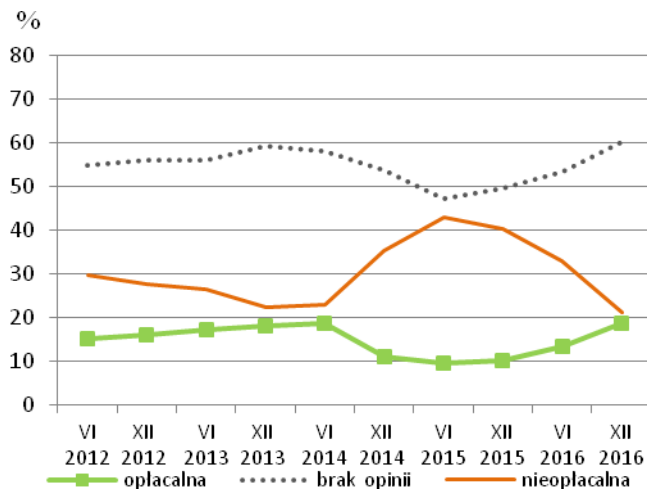
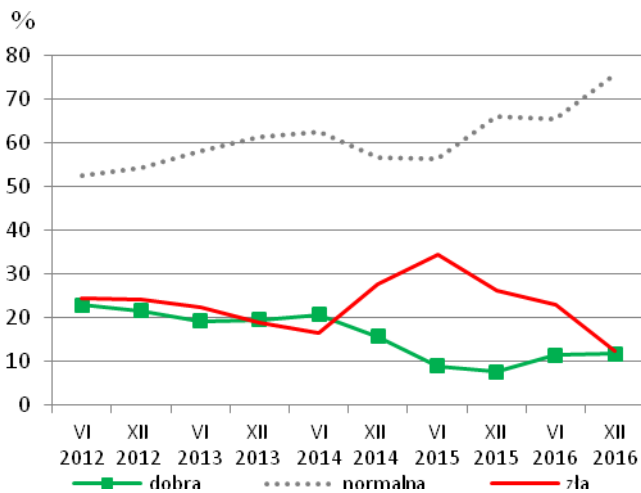
Diagnoza – zmiany w ostatnim półroczu



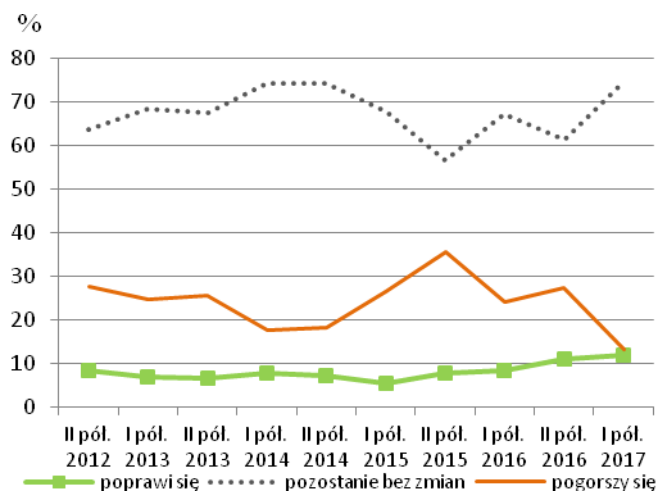
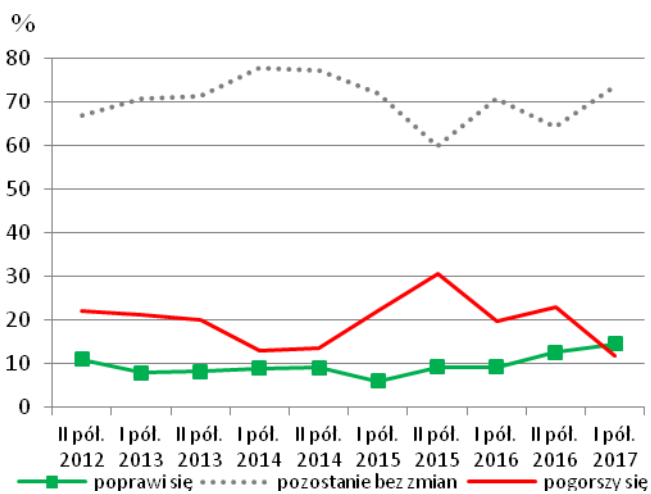
Wykres 5. Ocena opłacalności produkcji rolniczej



Diagnoza – sytuacja bieżąca



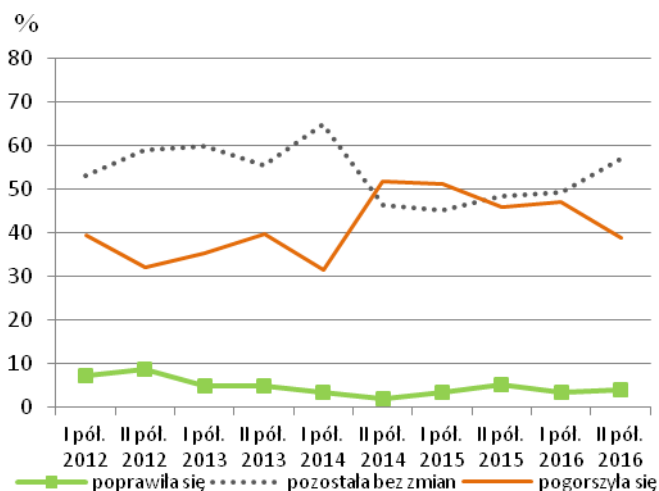
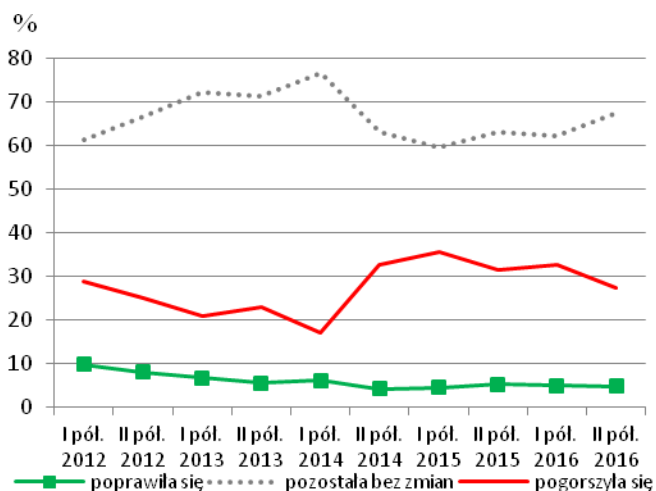
Prognoza – zmiany w najbliższym półroczu



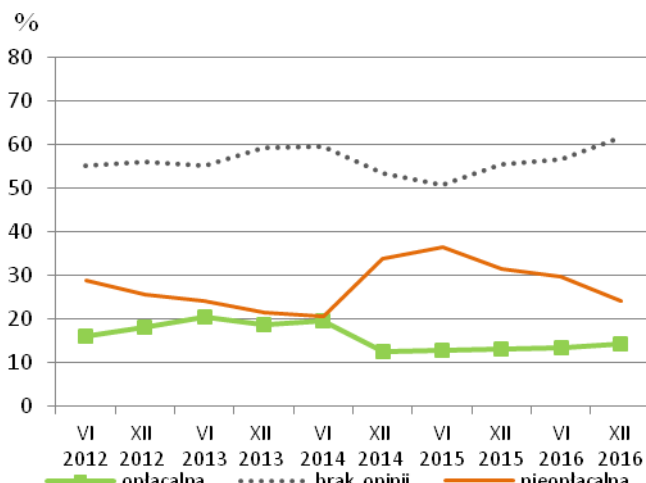
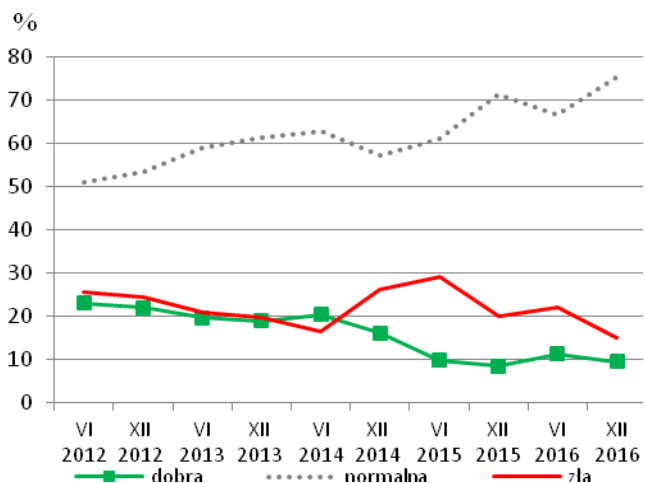
Wykres 6. Ocena sytuacji ogólnej gospodarstwa

Wykres 7. Ocena opłacalności produkcji rolniczej

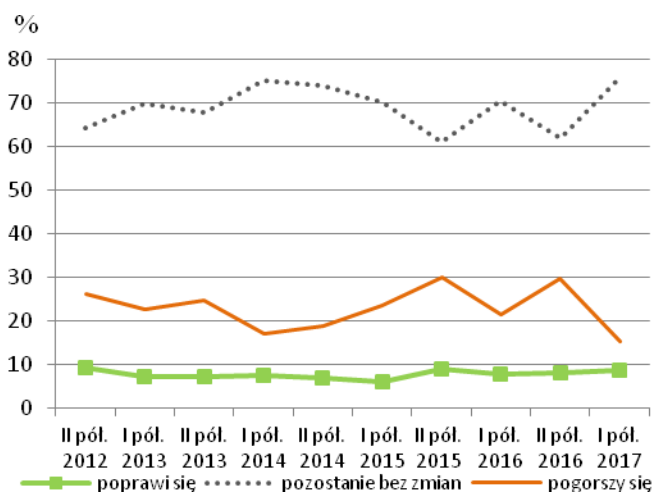
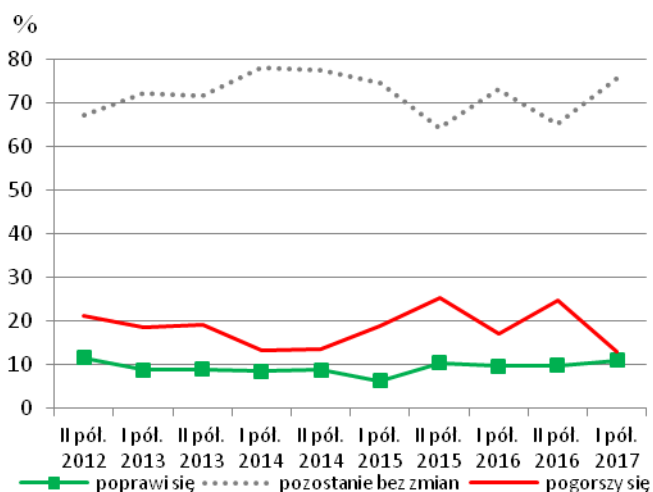
Diagnoza – zmiany w ostatnim półroczu



Diagnoza – sytuacja bieżąca



Prognoza – zmiany w najbliższym półroczu

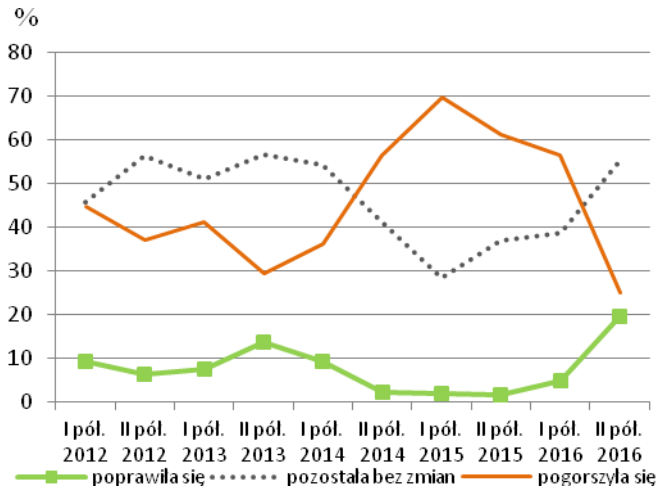
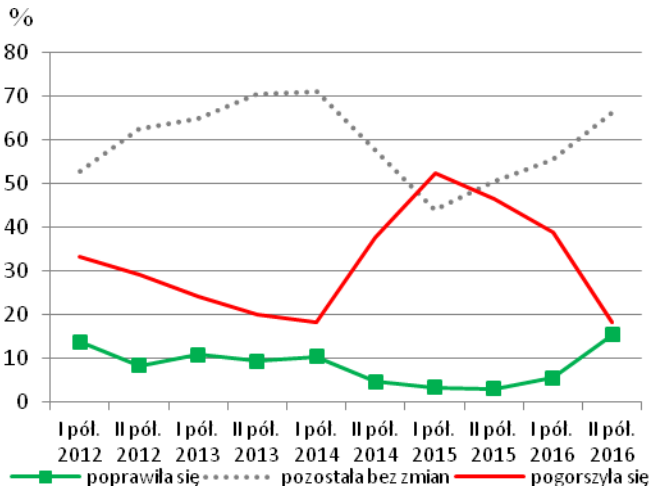


Gospodarstwa ukierunkowane na produkcję zwierzęcą

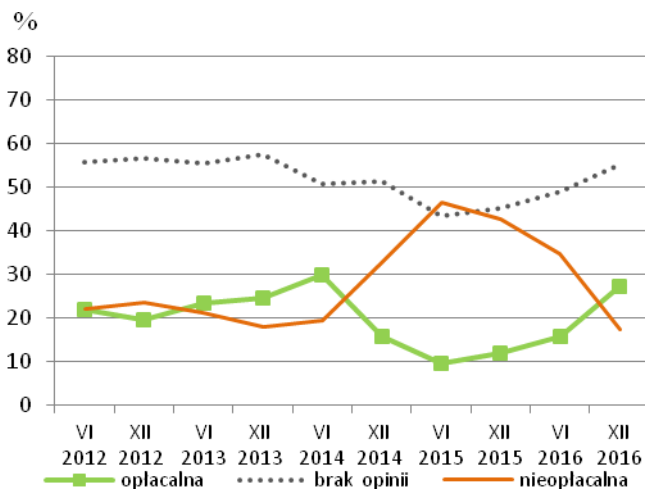
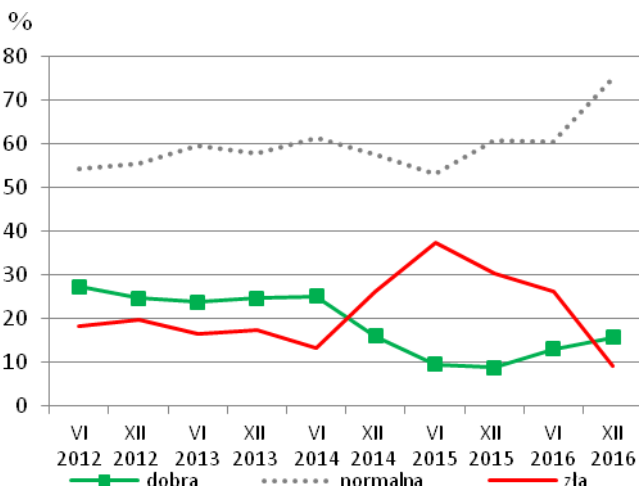
Wykres 8. Ocena sytuacji ogólnej gospodarstwa

Wykres 9. Ocena opłacalności produkcji rolniczej

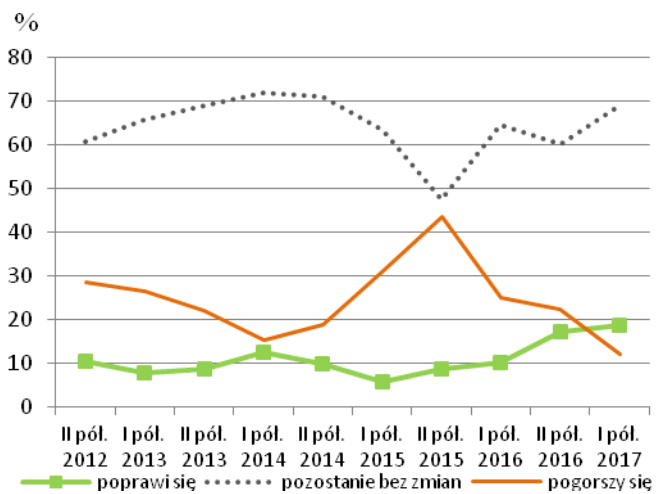
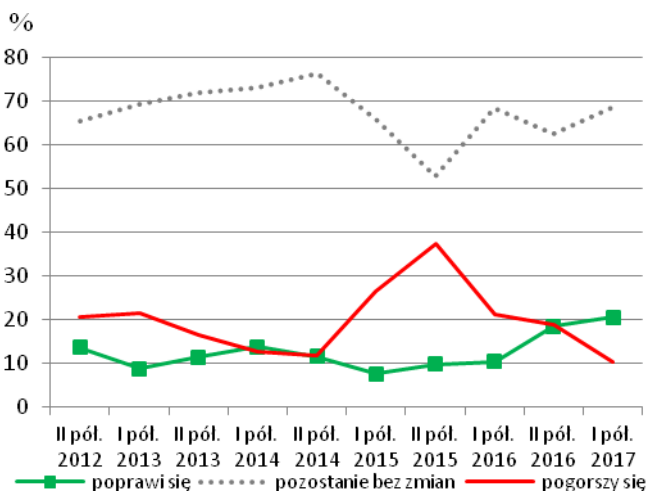
Diagnoza – zmiany w ostatnim półroczu



Diagnoza – sytuacja bieżąca



Prognoza – zmiany w najbliższym półroczu



Użytkownicy, którzy sygnalizowali w II półroczu 2016 r. zmiany wielkości sprzedaży wytworzonych produktów roślinnych częściej oceniali je jako niekorzystne (zmniejszenie sprzedaży). Saldo odpowiedzi dla ogółu tych gospodarstw wynosiło minus 10,8 p. procentowego. W przypadku gospodarstw prowadzących produkcję zwierzęcą, odsetek opinii o wzroście sprzedaży produktów zwierzęcych zrównoważył odsetek opinii negatywnych.

Zmiany w koniunkturze w II półroczu 2016 r.

Tablica 1. Salda ocen zmian: sytuacji ogólnej gospodarstwa rolnego, opłacalności produkcji rolniczej oraz popytu na produkty rolne.

Okres badania	Zmiana sytuacji ogólnej gospodarstwa rolnego w:		Zmiana opłacalności produkcji rolniczej w:		Zmiana popytu na produkty rolne w:	
	ostatnim półroczu	najbliższym półroczu	ostatnim półroczu	najbliższym półroczu	ostatnim półroczu	najbliższym półroczu
	<i>saldo odpowiedzi w p. proc.</i>					
Czerwiec 2012 r.	-20,9	-11,1	-34,7	-19,3	-2,7	-2,4
Grudzień 2012 r.	-20,7	-13,2	-28,9	-17,8	-4,3	-5,8
Czerwiec 2013 r.	-17,3	-11,9	-35,7	-19,1	-9,9	-5,1
Grudzień 2013 r.	-16,4	-4,1	-29,8	-9,7	-6,7	-1,0
Czerwiec 2014 r.	-12,1	-4,4	-30,6	-10,8	-11,0	-3,7
Grudzień 2014 r.	-31,6	-15,9	-51,4	-21,2	-28,1	-12,3
Czerwiec 2015 r.	-40,5	-21,4	-59,2	-27,8	-24,8	-13,2
Grudzień 2015 r.	-37,2	-10,5	-53,5	-15,6	-20,8	-6,8
Czerwiec 2016 r.	-29,0	-10,4	-46,6	-16,3	-16,1	-7,6
Grudzień 2016 r.	-14,8	2,9	-23,4	-1,2	-5,8	2,8

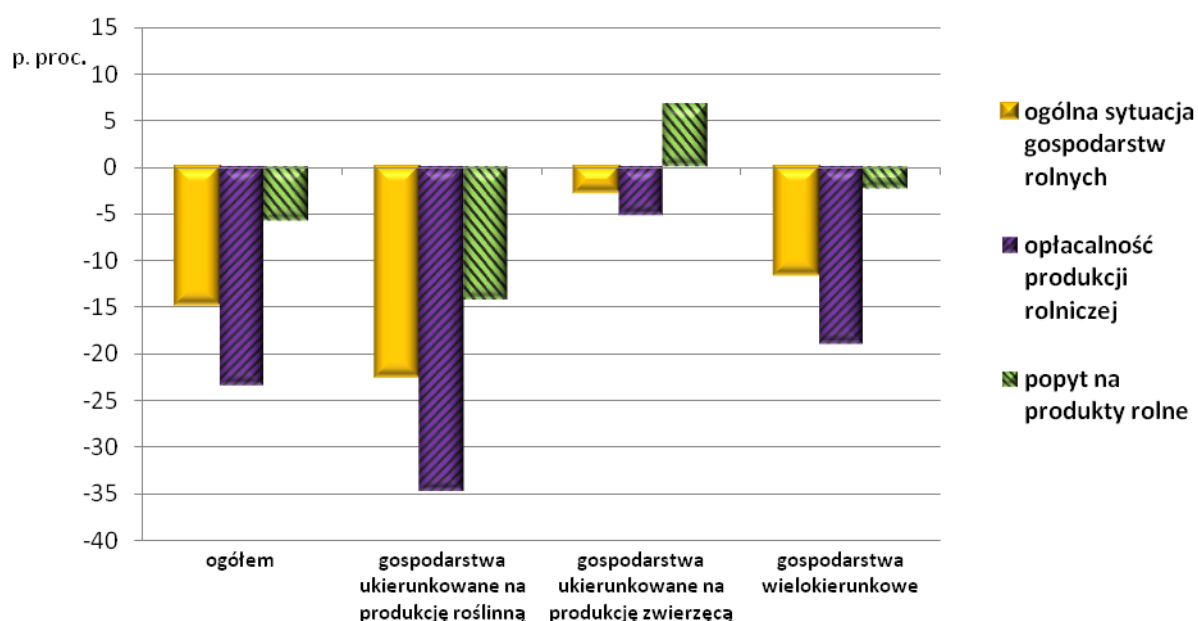
Należy podkreślić, że ocena opłacalności produkcji rolniczej była najmniej pesymistyczna w zestawieniu z wynikami wszystkich poprzednich edycji badania. W przypadku sytuacji ogólnej gospodarstwa rolnego oraz zapotrzebowania na produkty rolne

oceny były najmniej pesymistyczne w okresie, odpowiednio 2 lat (XII 2014 – XII 2016) oraz 3,5 roku (VI 2013 – XII 2016).

Pozytywne opinie rolników dotyczyły prognozowanych zmian sytuacji ogólnej gospodarstw rolnych i popytu na produkty rolne w I półroczu 2017 r.

Najkorzystniej sytuację ogólną gospodarstw rolnych, jak również opłacalność produkcji rolniczej w II półroczu 2016 r. oceniali rolnicy prowadzący chów bydła, w szczególności bydła mlecznego. Najwięcej negatywnych opinii wyrażali producenci prowadzący plantacje drzew i krzewów owocowych, a także producenci warzyw gruntowych.

Wykres 10. Salda odpowiedzi dotyczące zmian w II półroczu 2016 r. sytuacji ogólnej gospodarstw rolnych, opłacalności produkcji rolniczej i popytu na produkty rolne.



Diagnoza bieżącej sytuacji gospodarstw rolnych

1. Bieżąca sytuacja ogólna gospodarstwa rolnego

Ponad 87% rolników uznało bieżącą (grudzień 2016 r.) sytuację ogólną swoich gospodarstw rolnych jako normalną, jak na tę porę roku lub dobrą. Należy zauważyć, że analogicznie jak w poprzedniej edycji badania, przewaga opinii o złej sytuacji gospodarstw rolnych nad opiniami przeciwnymi nadal zmniejszała się i wynosiła tylko 0,7 p. proc., wobec 11,6 p. proc. w czerwcu 2016 r.

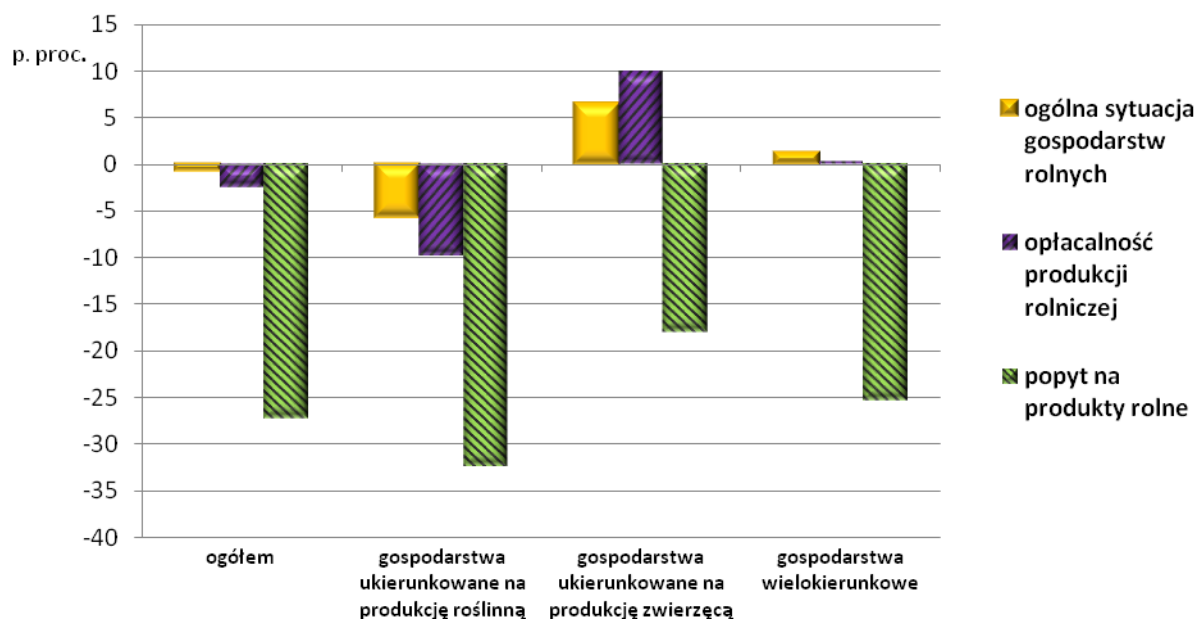
Optymistyczne opinie wyrażali użytkownicy gospodarstw o powierzchni od 10 do 100 ha użytków rolnych, prowadzący produkcję zwierzęcą, w szczególności specjalizujący się w chowie bydła rzeźnego i mlecznego, a także hodowcy świń. Dodatkowo saldo odpowiedzi (przewaga opinii pozytywnych nad negatywnymi) odnotowano również w przypadku gospodarstw prowadzących uprawy buraków cukrowych. Z analizy odpowiedzi wynika, że najgorzej swoją sytuację (ujemne saldo odpowiedzi) oceniali rolnicy prowadzący plantacje drzew i krzewów owocowych oraz hodowcy drobiu rzeźnego.

Tablica 2. Ocena bieżącej sytuacji ogólnej gospodarstw rolnych.

Wyszczególnienie	Gospodarstwa rolne, których bieżąca ogólna sytuacja była:			Saldo odpowiedzi w p. proc.
	dobra	normalna ^a	zła	
	<i>w odsetkach</i>			
Czerwiec 2012 r.	22,9	52,7	24,4	-1,5
Grudzień 2012 r.	21,6	54,3	24,1	-2,5
Czerwiec 2013 r.	19,3	58,3	22,4	-3,1
Grudzień 2013 r.	19,6	61,4	19,0	0,6
Czerwiec 2014 r.	20,7	62,7	16,6	4,1
Grudzień 2014 r.	15,7	56,7	27,6	-11,9
Czerwiec 2015 r.	9,0	56,5	34,5	-25,5
Grudzień 2015 r.	7,6	66,0	26,4	-18,8
Czerwiec 2016 r.	11,5	65,4	23,1	-11,6
Grudzień 2016 r.	11,8	75,7	12,5	-0,7

^a normalna, jak na tę porę roku

Wykres 11. Salda odpowiedzi dotyczące bieżącej sytuacji gospodarstw rolnych, opłacalności produkcji rolniczej i popytu na produkty rolne.



2. Opłacalność produkcji rolniczej

Rolnicy negatywnie ocenili bieżącą (grudzień 2016 r.) opłacalność produkcji rolniczej, jednak saldo odpowiedzi nadal poprawiało się i wynosiło minus 2,5 p. proc., wobec minus 19,4 p. proc. w czerwcu 2016 r. Najbardziej pesymistyczni, podobnie jak w ocenie sytuacji ogólnej, byli użytkownicy gospodarstw ukierunkowanych na produkcję roślinną.

Blisko 19% respondentów stwierdziło, że prowadzenie produkcji rolniczej jest opłacalne. Byli to użytkownicy gospodarstw rolnych o powierzchni powyżej 15 ha użytków rolnych, prowadzący produkcję zwierzęcą, w szczególności specjalizujący się w chowie bydła mlecznego i rzeźnego oraz drobiu nieśnego. Bardzo pesymistyczni w swoich ocenach byli natomiast rolnicy specjalizujący się w chowie drobiu rzeźnego, gdzie przewaga opinii negatywnych nad pozytywnymi wynosiła 29,6 p. procentowych. Wśród rolników dominowały negatywne opinie o opłacalności produkcji owoców, warzyw gruntowych, ziemniaków oraz zbóż.

Tablica 3. Ocena opłacalności produkcji rolniczej.

Wyszczególnienie	Gospodarstwa rolne, w których bieżąca produkcja rolnicza była:			Saldo odpowiedzi w p. proc.
	opłacalna	brak zdecydowanej opinii	nieopłacalna	
	w odsetkach			
Czerwiec 2012 r.	15,1	55,0	29,9	-14,8
Grudzień 2012 r.	16,2	56,2	27,6	-11,4
Czerwiec 2013 r.	17,2	56,1	26,7	-9,5
Grudzień 2013 r.	18,2	59,3	22,5	-4,3
Czerwiec 2014 r.	18,7	58,2	23,1	-4,4
Grudzień 2014 r.	11,0	53,7	35,3	-24,3
Czerwiec 2015 r.	9,6	47,3	43,1	-33,5
Grudzień 2015 r.	10,1	49,6	40,3	-30,2
Czerwiec 2016 r.	13,5	53,6	32,9	-19,4
Grudzień 2016 r.	18,7	60,1	21,2	-2,5

3. Popyt na produkty rolne

W porównaniu do wyników poprzedniej edycji badania respondenci byli mniej pesymistyczni w ocenie bieżącego popytu na wytwarzane w ich gospodarstwach produkty rolne (minus 27,2 p. proc. w grudniu wobec minus 38,6 p. proc. w czerwcu 2016 r.). Blisko 68% rolników uznała popyt za wystarczający, zgodny z ich oczekiwaniami. Jedynie 2,6% stwierdziło, że popyt kształtuje się na poziomie powyżej ich oczekiwań, wobec 29,8% respondentów, którzy wskazali, że popyt jest niewystarczający. Negatywne opinie dotyczyły wszystkich użytkowników gospodarstw rolnych niezależnie od wielkości gospodarstwa i kierunku prowadzonej produkcji. Najbardziej niezadowoleni z popytu na produkty rolne byli rolnicy prowadzący plantacje drzew i krzewów owocowych, uprawy warzyw gruntowych i ziemniaków, a także hodowcy drobiu rzeźnego i świń.

Tablica 4. Ocena popytu na produkty rolne.

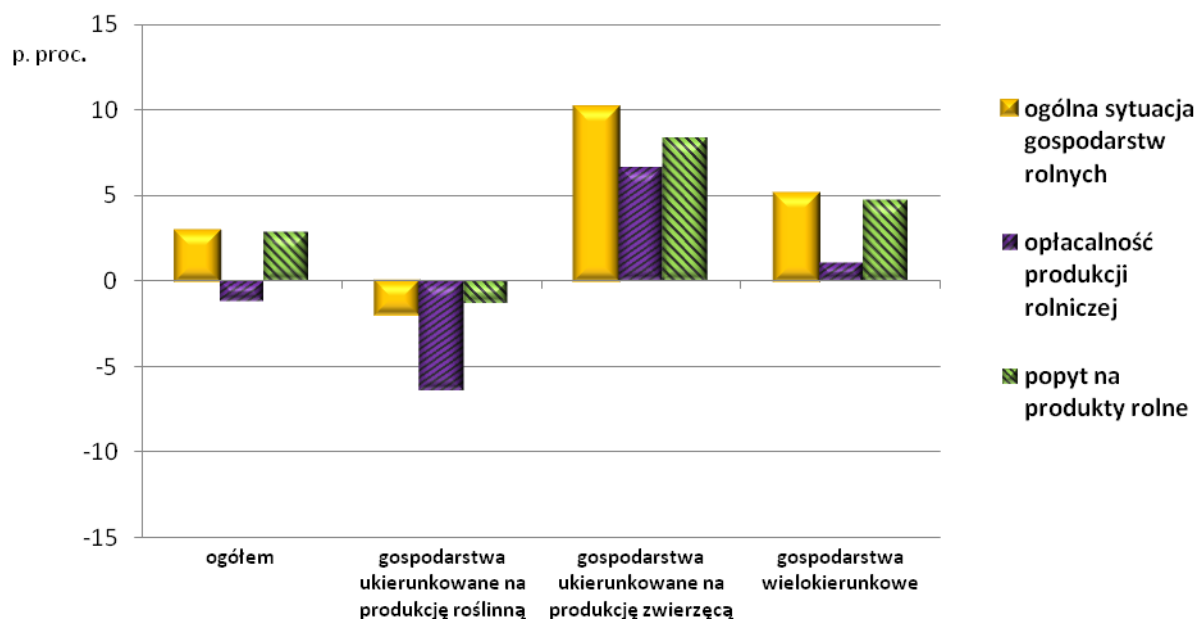
Wyszczególnienie	Gospodarstwa rolne, w których bieżący popyt na wytworzone produkty rolne był:			Saldo odpowiedzi w p. proc.
	powyżej oczekiwań	zgodny z oczekiwaniami	poniżej oczekiwań	
	w odsetkach			
Czerwiec 2012 r.	7,8	65,4	26,8	-19,0
Grudzień 2012 r.	5,5	68,5	26,0	-20,5
Czerwiec 2013 r.	2,3	56,6	41,1	-38,8
Grudzień 2013 r.	2,5	63,6	33,9	-31,4
Czerwiec 2014 r.	1,9	61,3	36,8	-34,9
Grudzień 2014 r.	1,2	48,9	49,9	-48,7
Czerwiec 2015 r.	1,6	47,6	50,8	-49,2
Grudzień 2015 r.	1,6	52,2	46,2	-44,6
Czerwiec 2016 r.	2,3	56,8	40,9	-38,6
Grudzień 2016 r.	2,6	67,6	29,8	-27,2

Prognoza sytuacji gospodarstw rolnych

W opinii rolników w I półroczu 2017 r. należy spodziewać się poprawy sytuacji ogólnej gospodarstw rolnych i popytu na produkty rolne wytwarzane w ich gospodarstwach. Wśród rolników nadal przeważały niekorzystne opinie o opłacalności produkcji rolniczej w najbliższym półroczu, należy jednak zwrócić uwagę, że przewaga opinii negatywnych nad pozytywnymi zmniejszyła się z 16,3 p. proc. w czerwcu, do 1,2 p. proc. w grudniu 2016 r. Najbardziej o swoją przyszłość obawiają się, podobnie jak w poprzedniej edycji badania, użytkownicy gospodarstw prowadzących plantacje drzew i krzewów owocowych oraz chów drobiu rzeźnego.

Biorąc pod uwagę ukierunkowanie produkcyjne gospodarstw rolnych, optymistyczne opinie wyrażali rolnicy specjalizujący się w produkcji zwierzęcej. Przewagę opinii pozytywnych nad negatywnymi w ocenie sytuacji ogólnej gospodarstwa rolnego, zapotrzebowania na produkty rolne i opłacalności produkcji rolniczej odnotowano w przypadku gospodarstw specjalizujących się w chowie bydła mlecznego i rzeźnego. Wśród użytkowników gospodarstw nastawionych na produkcję roślinną, opinie o poprawie ogólnej sytuacji gospodarstwa, opłacalności produkcji i popycie wyrażali rolnicy specjalizujący się w uprawie rzepaku i rzepiku.

Wykres 12. Salda odpowiedzi dotyczące prognozowanej w I półroczu 2017 r. sytuacji ogólnej gospodarstw rolnych, opłacalności produkcji rolniczej oraz popytu na produkty rolne.

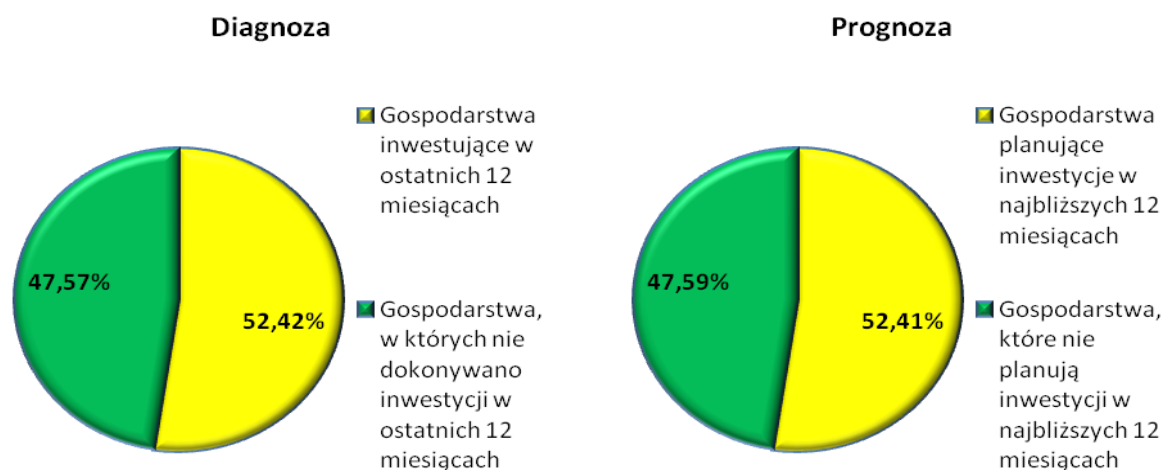


Źródła finansowania i wydatki

W 2016 r. – około 95% ogółu gospodarstw rolnych przy prowadzeniu działalności rolniczej korzystało ze środków własnych, ponad 70% ze środków unijnych, z tego płatności bezpośrednie stanowiły źródło dochodu dla blisko 63% podmiotów. Wśród ogółu gospodarstw, ponad 13% korzystało z kredytów, w tym prawie 9% z kredytów preferencyjnych dla rolnictwa.

W 2016 r. w ponad 52% (wzrost o 1,8% w porównaniu do 2015 r.) badanych gospodarstw rolnych dokonywano inwestycji związanych z prowadzeniem działalności rolniczej, a w kolejnych 12 miesiącach 2017 r., zgodnie z deklaracjami rolników, odsetek takich gospodarstw utrzyma się na zbliżonym poziomie (w stosunku do 2015 r. wzrost o ok. 7%). Wśród użytkowników, którzy sygnalizowali prowadzenie inwestycji, 31,1% wskazało na wzrost wydatków inwestycyjnych w ostatnich 12 miesiącach. W tych gospodarstwach również przeważają (o 27,2 p. proc.) opinie o wzroście nakładów na inwestycje w najbliższych 12 miesiącach nad opiniami przeciwnymi.

Wykres 13. Inwestycje prowadzone w gospodarstwach rolnych.

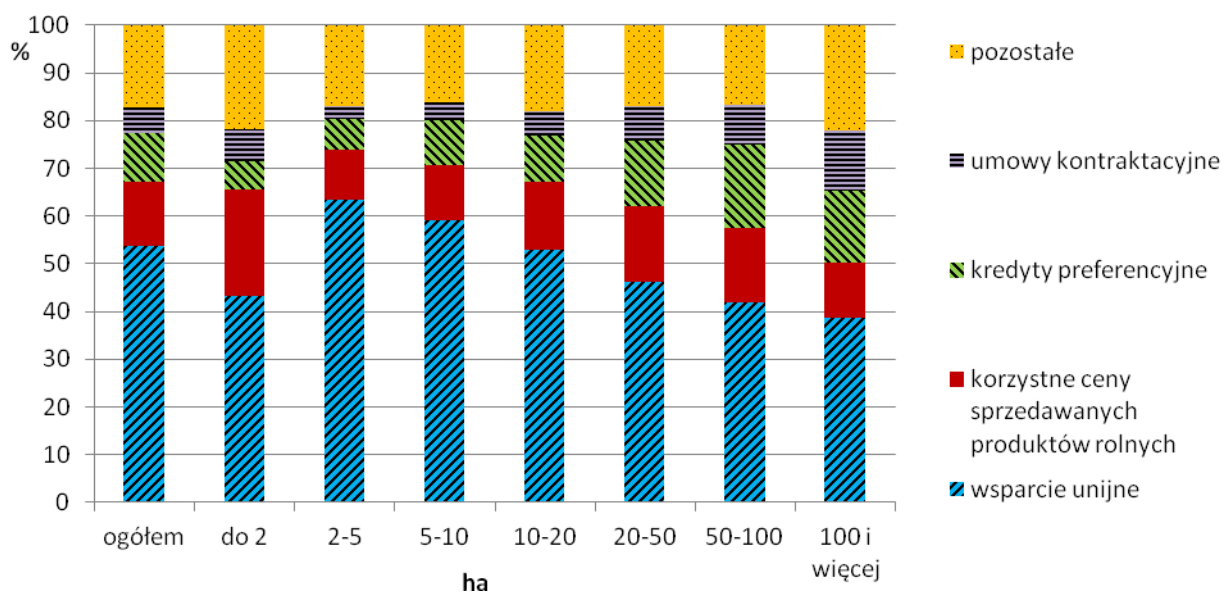


Czynniki sprzyjające i ograniczające rozwój gospodarstw rolnych

W 2016 r. użytkownicy gospodarstw rolnych wskazywali dopłaty unijne, analogicznie jak w latach poprzednich, jako najważniejszy czynnik sprzyjający rozwojowi gospodarstw rolnych.

Należy przy tym zauważyć, że w opinii blisko 37% respondentów nie wystąpiły żadne czynniki wspomagające rozwój gospodarstw rolnych.

Wykres 14. Czynniki sprzyjające rozwojowi gospodarstw rolnych (wskaźniki struktury) według grup obszarowych użytków rolnych.



Największe bariery, na jakie napotykali rolnicy chcący rozwijać produkcję rolniczą dotyczyły zbyt niskich cen wytwarzanych produktów rolnych, zbyt wysokich cen środków produkcji, a także niekorzystnych warunków atmosferycznych.

Wykres 15. Czynniki ograniczające rozwój gospodarstw rolnych (wskaźniki struktury) według grup obszarowych użytków rolnych.

