



Koniunktura w gospodarstwach rolnych w I półroczu 2015 r. (wersja rozszerzona)

Badaniem koniunktury zostały objęte gospodarstwa rolne osób prawnych i jednostek organizacyjnych niemających osobowości prawnej oraz wylosowana próba gospodarstw indywidualnych (25,5 tys.) o wielkości ekonomicznej¹ powyżej 4 tys. euro (tj. powyżej 15,6 tys. zł.).

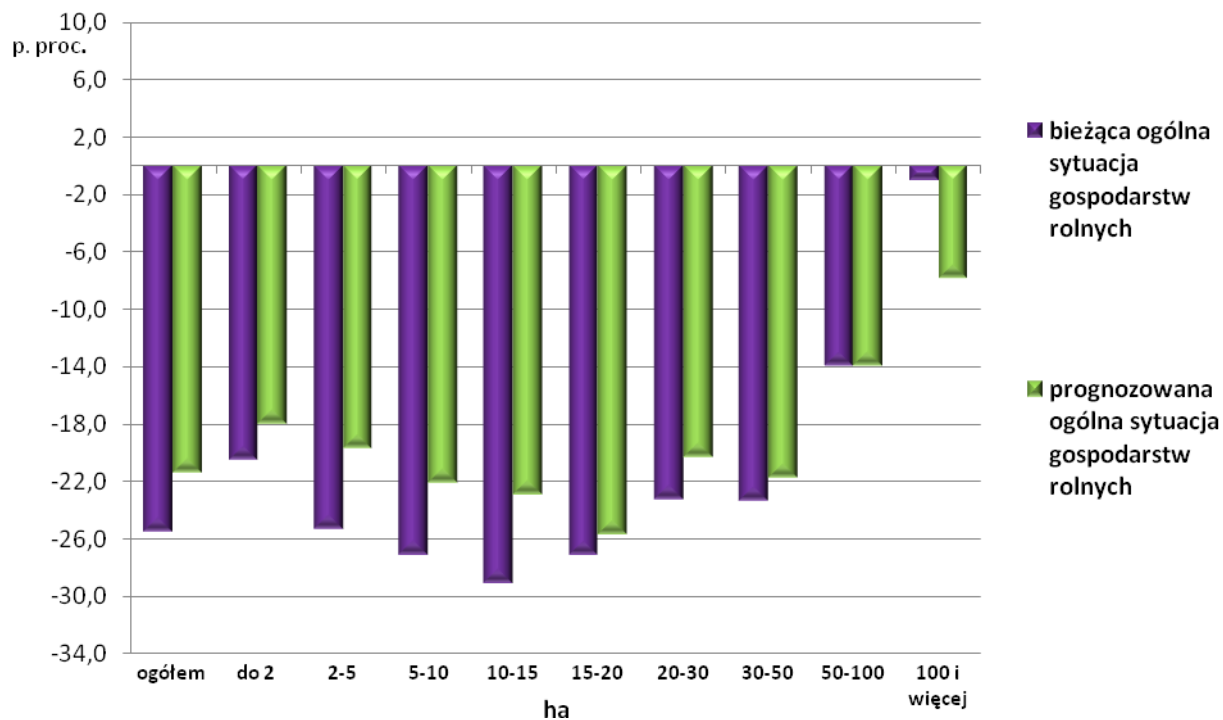
W ocenie rolników zmiany koniunktury jakie miały miejsce w I półroczu br., jak i bieżąca czerwcową koniunktura w użytkowanych przez nich gospodarstwach rolnych nadal kształtowała się niekorzystnie (biorąc pod uwagę salda odpowiedzi na pytania dotyczące ogólnej sytuacji gospodarstw rolnych, opłacalności produkcji rolniczej oraz popytu na produkty rolne). Pesymistyczne były również prognozy dotyczące zmian w II półroczu 2015 r. Należy zauważyć, że nastroje rolników uległy dalszemu pogorszeniu i tak negatywnych opinii – z wyjątkiem oceny zmian popytu w ciągu ostatniego półrocza - nie odnotowano od czerwca 2012 r.

Ogólnie pesymistyczne opinie rolników dotyczące koniunktury w gospodarstwach rolnych wykazywały pewne zróżnicowanie w zależności od formy prawnej gospodarstwa rolnego, powierzchni użytków rolnych, ukierunkowania produkcyjnego gospodarstw rolnych, rodzaju prowadzonych upraw i gatunków/grup użytkowych utrzymywanych zwierząt gospodarskich, a także od wieku i wykształcenia osoby kierującej gospodarstwem.

¹**Wielkość ekonomiczna** gospodarstwa rolnego jest to całkowita standardowa produkcja gospodarstwa wyrażona w euro. Wielkość ekonomiczna jest liczona zgodnie z metodologią UE zawartą w Rozporządzeniu Komisji (WE) nr 1242/2008.

Rozporządzenie definiuje **produkcję określonej działalności rolniczej** jako wartość produkcji rolnej brutto uzyskanej z jednego hektara uprawy lub od jednej sztuki zwierząt gospodarskich. Wartość oblicza się poprzez pomnożenie produkcji z 1 ha lub od 1 szt. zwierząt przez cenę na terenie gospodarstwa rolnego, bez VAT, podatków od produktów i dopłat bezpośrednich. **Standardowa produkcja (SP)** oznacza wartość produkcji odpowiadającej przeciętnej sytuacji w danym regionie. Jest obliczana jako średnia z pięciu lat wartość produkcji z określonej działalności rolniczej. **Całkowita standardowa produkcja gospodarstwa** jest sumą wartości uzyskanych (dla każdej działalności rolniczej prowadzonej w gospodarstwie) poprzez pomnożenie współczynników SP dla danej działalności przez liczbę hektarów lub liczbę zwierząt.

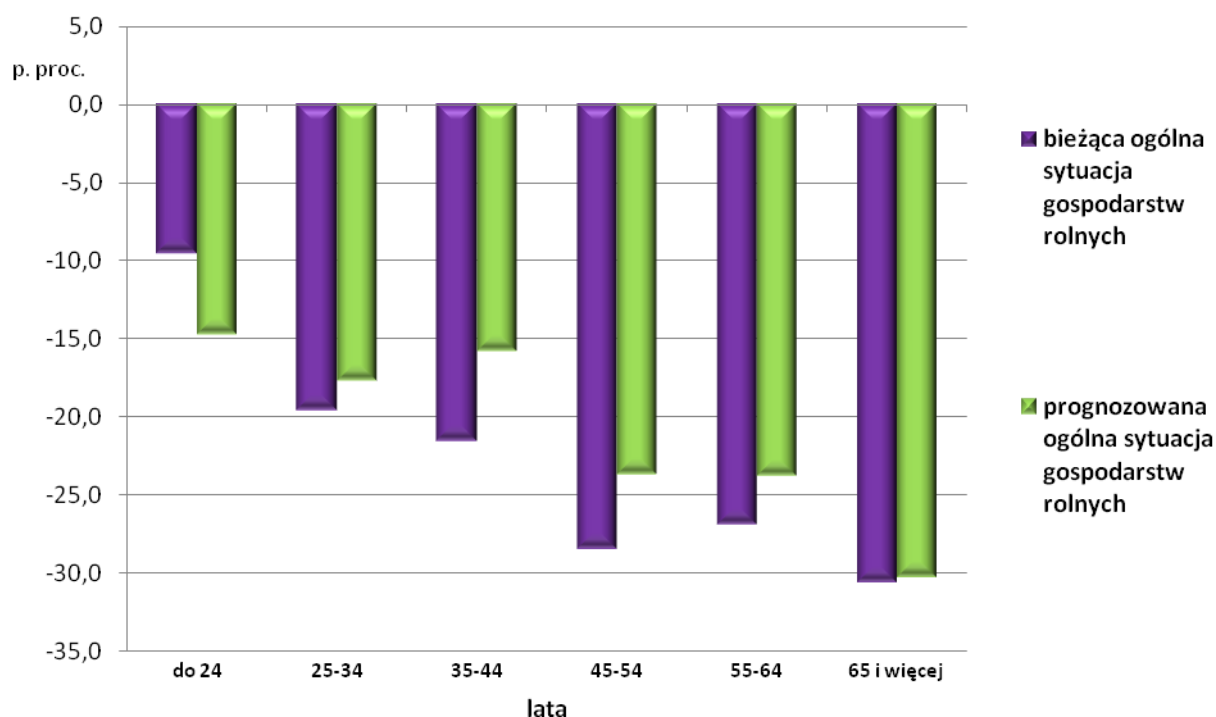
Wykres 1. Salda odpowiedzi dla bieżącej (VI. 2015 r.) i prognozowanej (II pół. 2015 r.) sytuacji gospodarstw rolnych według grup obszarowych użytków rolnych.



Analiza sald odpowiedzi pokazuje, że:

- osoby udzielające odpowiedzi z gospodarstw osób prawnych i jednostek organizacyjnych niemających osobowości prawnej były zdecydowanie bardziej optymistyczne w ocenie koniunktury niż użytkownicy gospodarstw indywidualnych,
- najmniej pesymistyczni byli użytkownicy gospodarstw rolnych o powierzchni powyżej 100 ha użytków rolnych,
- analogicznie jak w II półroczu 2014 r., gospodarstwa specjalizujące się/wyraźnie ukierunkowane na produkcję roślinną korzystniej oceniały koniunkturę niż użytkownicy gospodarstw ukierunkowanych na produkcję zwierzęcą. Najgorzej swoją sytuację oceniali użytkownicy gospodarstw wielokierunkowych,
- najmniej pesymistyczni w swoich ocenach byli młodzi rolnicy (w wieku 25 - 34 lat), osoby z wyższym wykształceniem oraz osoby prowadzące gospodarstwo rolne nie dłużej niż 5 lat.

Wykres 2. Salda odpowiedzi dla bieżącej (VI. 2015 r.) i prognozowanej (II pół. 2015 r.) sytuacji gospodarstw rolnych według wieku osoby kierującej gospodarstwem rolnym.



Bieżąca ocena (czerwiec 2015 r.) sytuacji ogólnej gospodarstwa rolnego, jak i opłacalności produkcji rolniczej była mniej pesymistyczna niż ocena zmian jakie zaszły w I półroczu 2015 r. i prognozowano na kolejne półrocze 2015 r. Oznacza to, że w czerwcu br. przewaga opinii negatywnych nad pozytywnymi była mniejsza niż przy ocenie zmian ogólnej sytuacji gospodarstwa (minus 25,5 p. proc. wobec minus 40,5 p. proc.) oraz przy ocenie zmian opłacalności produkcji rolniczej w I półroczu 2015 r. (minus 33,5 p. proc. wobec minus 59,2 p. proc.). Inaczej wskaźniki kształtowały się w przypadku popytu. Opinia o bieżącym popycie była zdecydowanie mniej korzystna niż ocena zmian jakie zaobserwowano w poziomie popytu w I półroczu i prognozowano na II półrocze 2015 r.

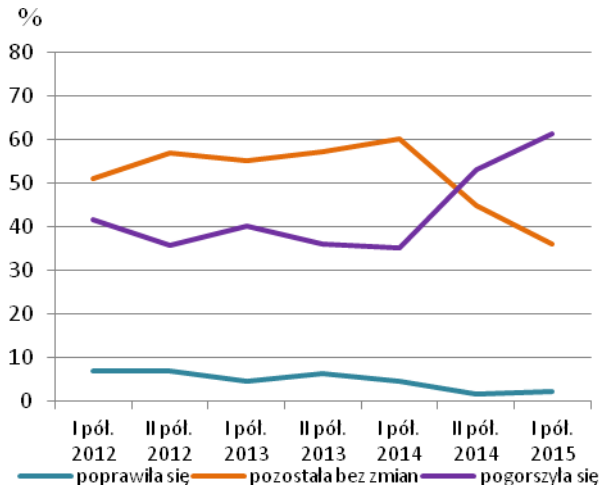
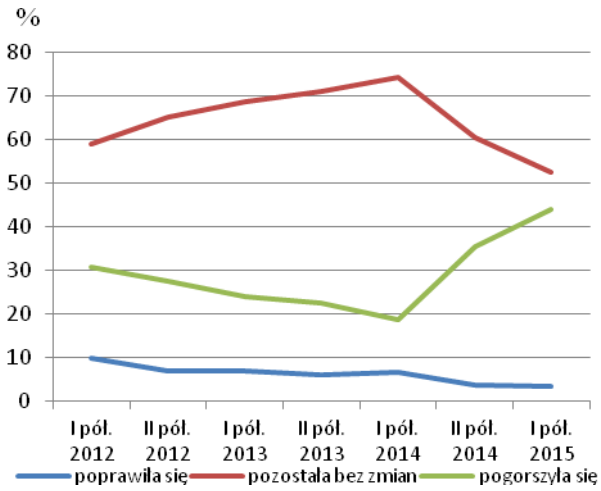
Użytkownicy, którzy sygnalizowali zmiany wielkości sprzedaży wytworzonych produktów rolnych częściej oceniali je jako niekorzystne (zmniejszenie sprzedaży). Saldo odpowiedzi dla ogółu gospodarstw prowadzących sprzedaż produktów zwierzęcych wyniosło minus 13,2 p. proc., a dla gospodarstw prowadzących produkcję roślinną minus 18,9 p. procentowego.

Gospodarstwa rolne ogółem

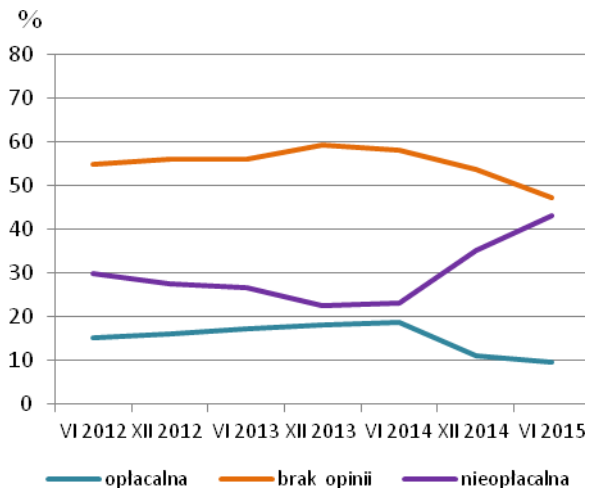
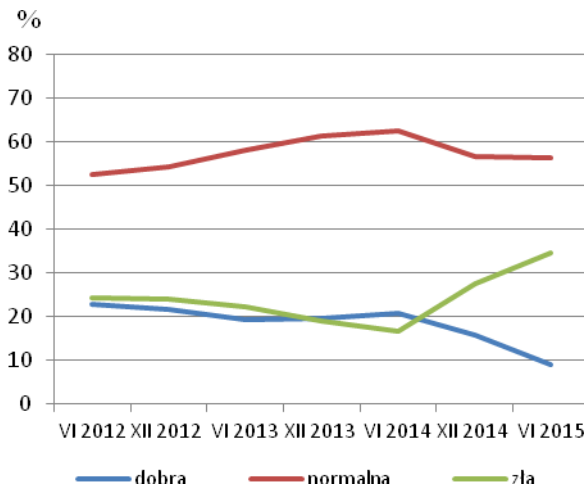
Wykres 3. Ocena ogólnej sytuacji gospodarstwa

Wykres 4. Ocena opłacalności produkcji rolniczej

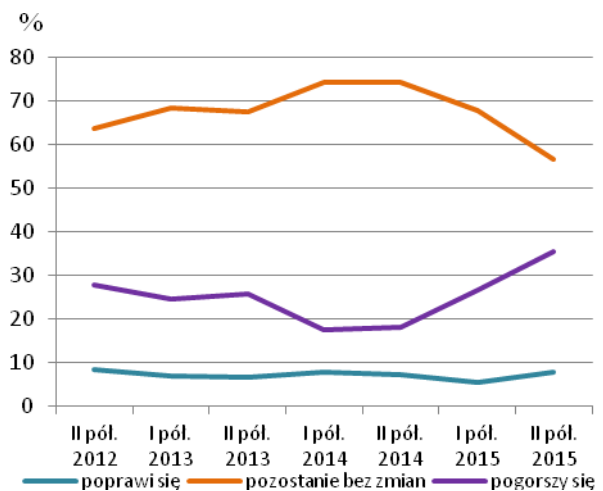
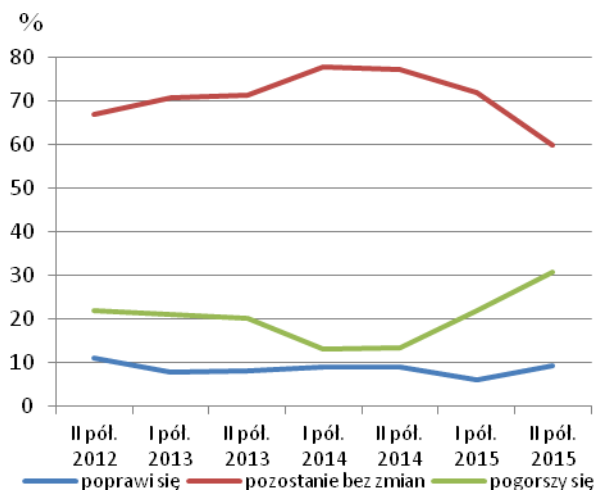
Diagnoza – zmiany w ostatnim półroczu



Diagnoza – sytuacja bieżąca



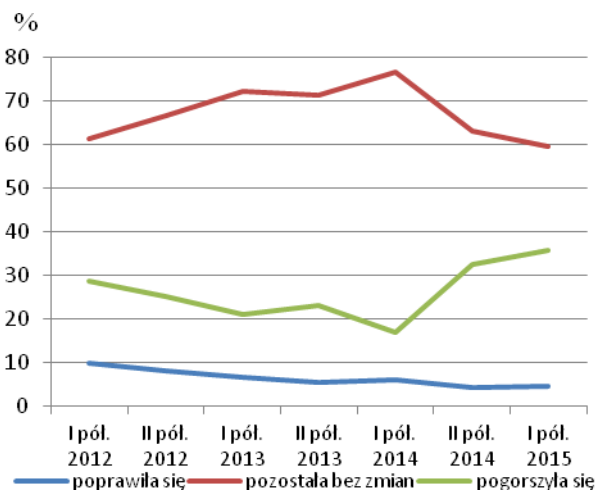
Prognoza – zmiany w najbliższym półroczu



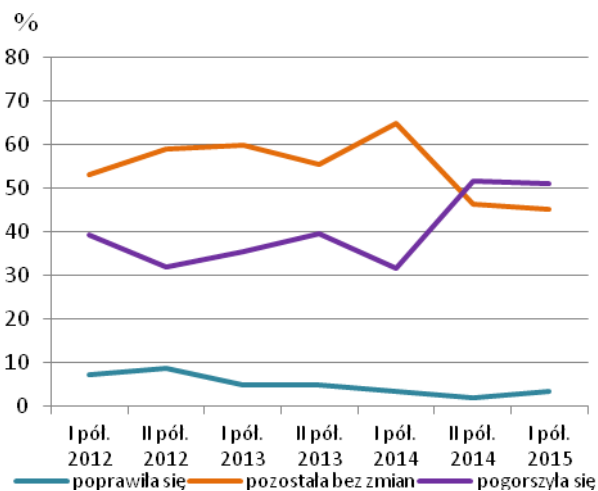
Gospodarstwa ukierunkowane na produkcję roślinną

Wykres 5. Ocena ogólnej sytuacji gospodarstwa

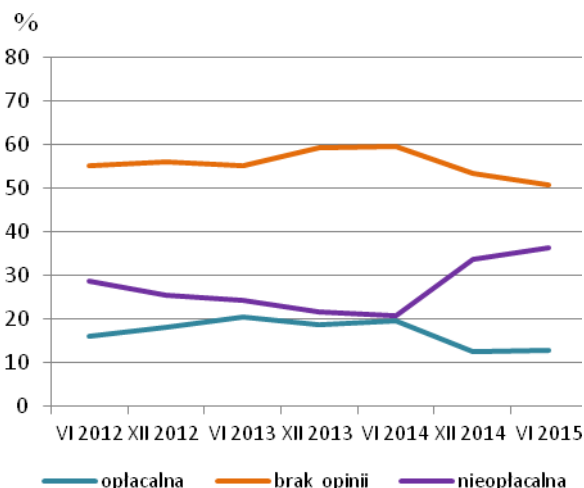
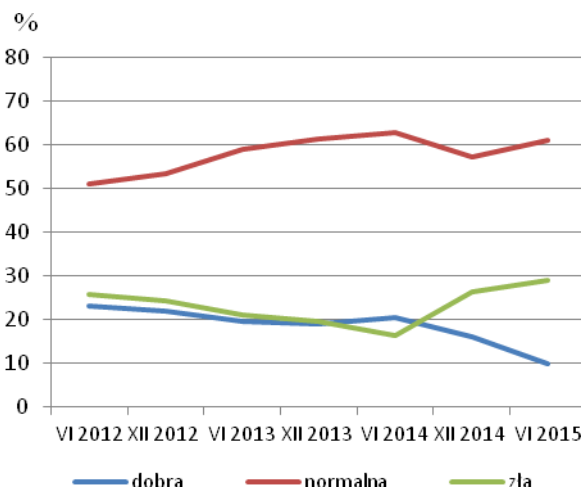
Diagnoza – zmiany w ostatnim półroczu



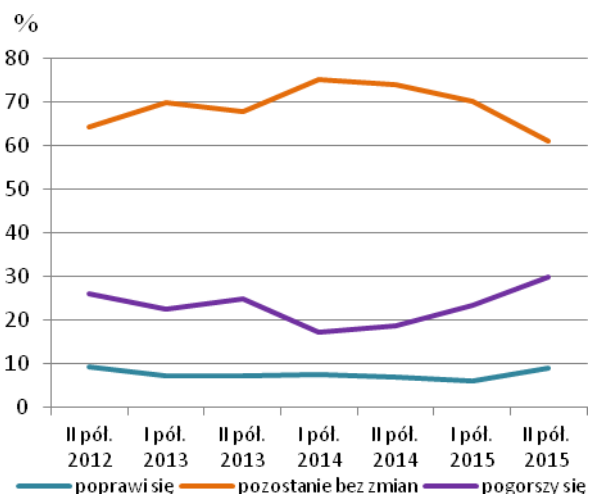
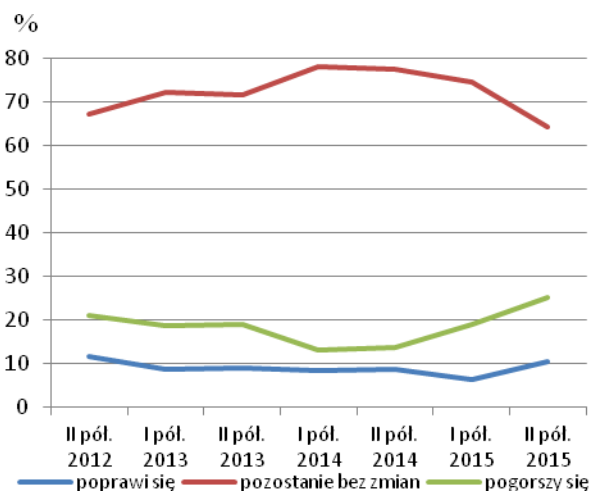
Wykres 6. Ocena opłacalności produkcji rolniczej



Diagnoza – sytuacja bieżąca



Prognoza – zmiany w najbliższym półroczu

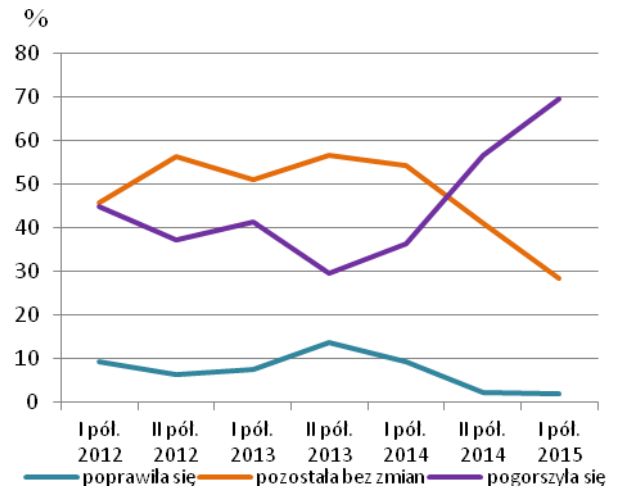
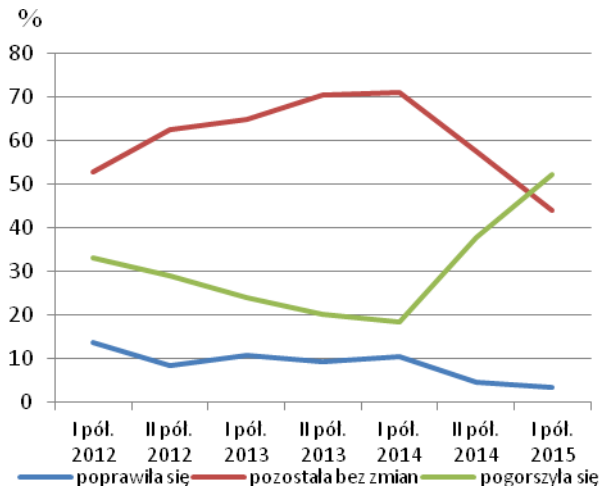


Gospodarstwa ukierunkowane na produkcję zwierzęcą

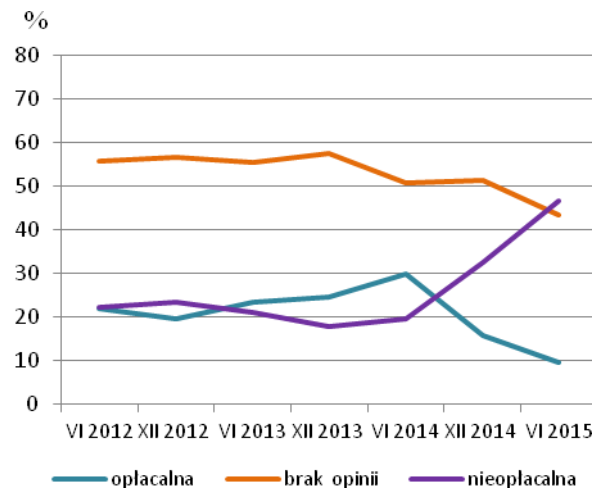
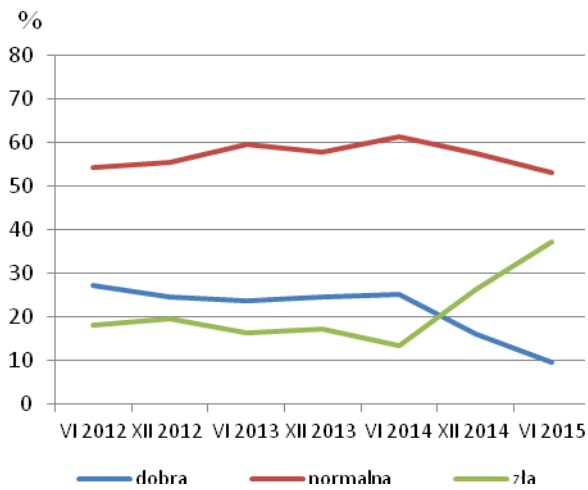
Wykres 7. Ocena ogólnej sytuacji gospodarstwa

Wykres 8. Ocena opłacalności produkcji rolniczej

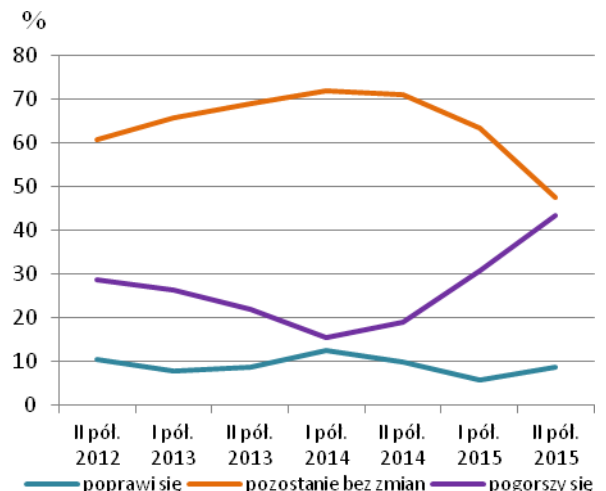
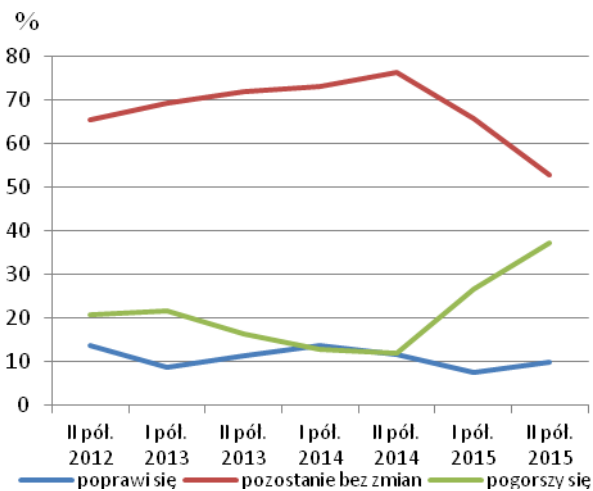
Diagnoza – zmiany w ostatnim półroczu



Diagnoza – sytuacja bieżąca



Prognoza – zmiany w najbliższym półroczu



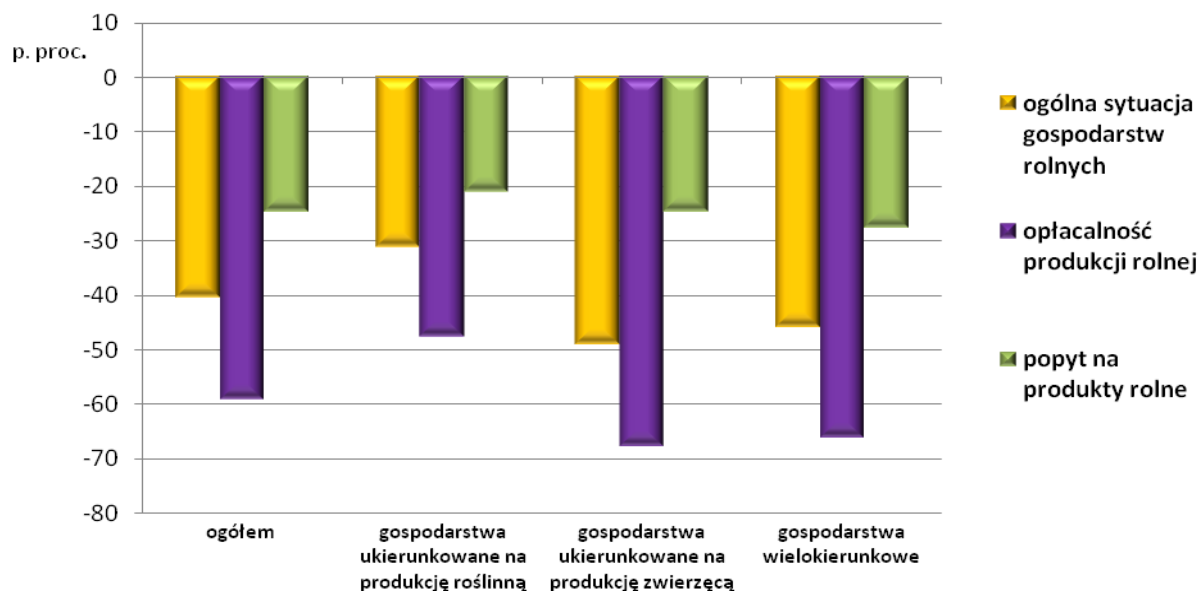
Zmiany w koniunkturze w I półroczu 2015 r.

Tablica 1. Salda ocen zmian: sytuacji ogólnej gospodarstwa rolnego, opłacalności produkcji rolniczej oraz popytu na produkty rolne.

Okres badania	Zmiana sytuacji ogólnej gospodarstwa rolnego w:		Zmiana opłacalności produkcji rolniczej w:		Zmiana popytu na produkty rolne w:	
	ostatnim półroczu	najbliższym półroczu	ostatnim półroczu	najbliższym półroczu	ostatnim półroczu	najbliższym półroczu
	<i>saldo odpowiedzi w p. proc.</i>					
Czerwiec 2012 r.	-20,9	-11,1	-34,7	-19,3	-2,7	-2,4
Grudzień 2012 r.	-20,7	-13,2	-28,9	-17,8	-4,3	-5,8
Czerwiec 2013 r.	-17,3	-11,9	-35,7	-19,1	-9,9	-5,1
Grudzień 2013 r.	-16,4	-4,1	-29,8	-9,7	-6,7	-1,0
Czerwiec 2014 r.	-12,1	-4,4	-30,6	-10,8	-11,0	-3,7
Grudzień 2014 r.	-31,6	-15,9	-51,4	-21,2	-28,1	-12,3
Czerwiec 2015 r.	-40,5	-21,4	-59,2	-27,8	-24,8	-13,2

Należy podkreślić, że w porównaniu do wyników badania przeprowadzonego w II półroczu 2014 r., rolnicy nieco korzystniej ocenili zapotrzebowanie na produkty rolne wytwarzane w badanych gospodarstwach w I półroczu 2015 r., niestety przy nadal pogłębiających się negatywnych opiniach dotyczących zarówno ogólnej sytuacji gospodarstw rolnych, jak i opłacalność produkcji rolniczej. Bardziej negatywne oceny odnosiły się również do zmian prognozowanych na najbliższe półrocze.

Wykres 9. Salda odpowiedzi dotyczące zmian w I półroczu 2015 r. sytuacji ogólnej gospodarstw rolnych, opłacalności produkcji rolniczej i popytu na produkty rolne.



Diagnoza bieżącej sytuacji gospodarstw rolnych

1. Bieżąca ogólna sytuacja gospodarstwa rolnego

Około 65% rolników - o ponad 7% mniej niż w grudniu ub. r. - uznało bieżącą czerwcową ogólną sytuację swoich gospodarstw rolnych jako normalną, jak na tę porę roku lub dobrą. Należy zauważyć, że analogicznie jak w poprzedniej edycji badania, odnotowano wyraźną przewagę opinii o złej sytuacji gospodarstw rolnych nad opiniami przeciwnymi (o minus 25,5 p. proc.).

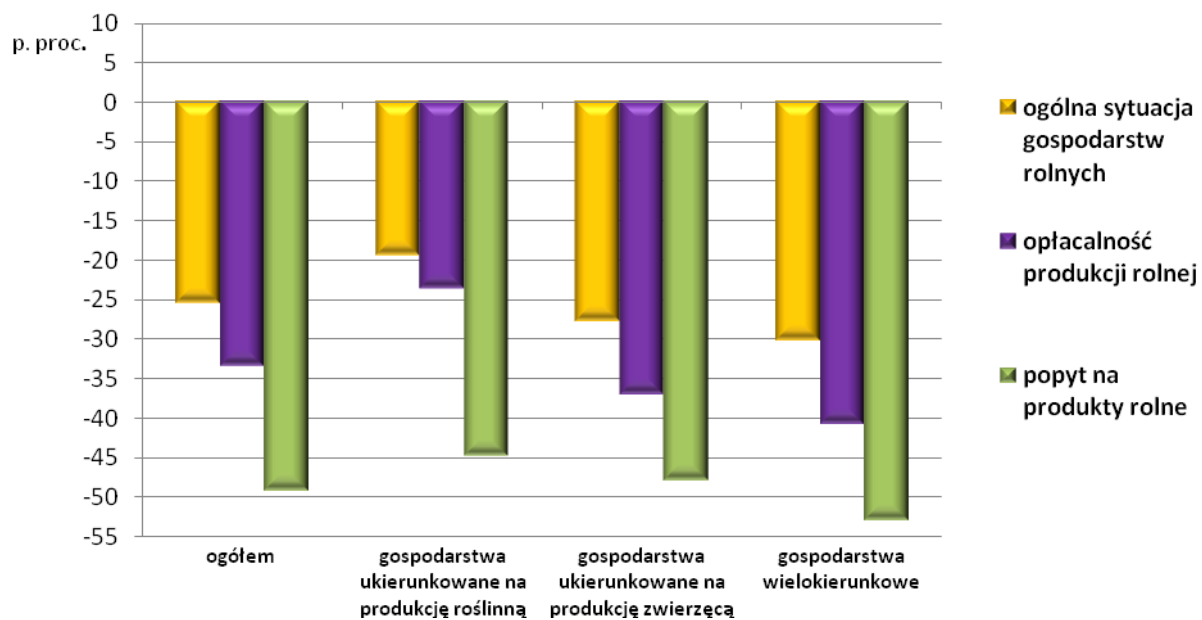
Najmniej pesymistyczne opinie wyrażali użytkownicy gospodarstw o powierzchni powyżej 100 ha i więcej użytków rolnych, ukierunkowanych na produkcję roślinną, w szczególności prowadzący uprawy pod osłonami oraz uprawy rzepaku i rzepiku, a także gospodarstwa specjalizujące się w chowie drobiu z przeznaczeniem na produkcję mięsa. Najgorzej swoją sytuację oceniali rolnicy prowadzący uprawy ziemniaków i zbóż oraz hodowcy świń.

Tablica 2. Ocena bieżącej ogólnej sytuacji gospodarstw rolnych.

Wyszczególnienie	Gospodarstwa rolne, których bieżąca sytuacja ogólna była:			Saldo odpowiedzi w p. proc.
	dobra	normalna ^a	zła	
	w odsetkach			
Czerwiec 2012 r.	22,9	52,7	24,4	-1,5
Grudzień 2012 r.	21,6	54,3	24,1	-2,5
Czerwiec 2013 r.	19,3	58,3	22,4	-3,1
Grudzień 2013 r.	19,6	61,4	19,0	0,6
Czerwiec 2014 r.	20,7	62,7	16,6	4,1
Grudzień 2014 r.	15,7	56,7	27,6	-11,9
Czerwiec 2015 r.	9,0	56,5	34,5	-25,5

^a normalna, jak na tę porę roku

Wykres 10. Salda odpowiedzi dotyczące bieżącej sytuacji gospodarstw rolnych, opłacalności produkcji rolnej i popytu na produkty rolne.



2. Opłacalność produkcji rolniczej

Rolnicy negatywnie ocenili bieżącą (czerwiec 2015 r.) opłacalność produkcji rolniczej. Saldo odpowiedzi pogorszyło się i wynosiło minus 33,5 p. proc. wobec minus 24,3 p. proc. w grudniu 2014 r. Najbardziej pesymistyczni byli użytkownicy gospodarstw wielokierunkowych, a najmniej – gospodarstw ukierunkowanych na produkcję roślinną. Tylko niewiele ponad 9% respondentów stwierdziło, że prowadzenie produkcji rolniczej jest opłacalne. Byli to przede wszystkim użytkownicy gospodarstw o powierzchni co najmniej 100 ha użytków rolnych oraz gospodarstw specjalizujących się w chowie drobiu z przeznaczeniem na produkcję mięsa. Nadal pogłębiały się negatywne opinie o opłacalności produkcji świń, gdzie przewaga opinii negatywnych nad pozytywnymi wynosiła minus 48,6 p. procentowych. Pesymistyczni w swoich ocenach byli również rolnicy prowadzący uprawy ziemniaków, zbóż oraz buraków cukrowych.

Tablica 3. Ocena opłacalności produkcji rolniczej.

Wyszczególnienie	Gospodarstwa rolne, w których bieżąca produkcja rolnicza była:			Saldo odpowiedzi w p. proc.
	opłacalna	brak zdecydowanej opinii	nieopłacalna	
	w odsetkach			
Czerwiec 2012 r.	15,1	55,0	29,9	-14,8
Grudzień 2012 r.	16,2	56,2	27,6	-11,4
Czerwiec 2013 r.	17,2	56,1	26,7	-9,5
Grudzień 2013 r.	18,2	59,3	22,5	-4,3
Czerwiec 2014 r.	18,7	58,2	23,1	-4,4
Grudzień 2014 r.	11,0	53,7	35,3	-24,3
Czerwiec 2015 r.	9,6	47,3	43,1	-33,5

3. Popyt na produkty rolne

W porównaniu do wyników poprzedniej edycji badania respondenci byli jeszcze bardziej pesymistyczni w ocenie bieżącego (czerwiec 2015 r.) popytu na wytwarzane w ich gospodarstwach produkty rolne (minus 49,2 p. proc. wobec minus 48,7 w grudniu 2014 r.). Wprawdzie około 48% uznało popyt za wystarczający, zgodny z ich oczekiwaniami, ale tylko 1,6% stwierdziło, że popyt kształtuje się na poziomie powyżej ich oczekiwań, wobec 50,8% respondentów, którzy ocenili, że popyt jest niewystarczający. Negatywne opinie dotyczyły

wszystkich użytkowników gospodarstw rolnych niezależnie od wielkości gospodarstw i kierunku prowadzonej produkcji.

Tablica 4. Ocena popytu na produkty rolne.

Wyszczególnienie	Gospodarstwa rolne, w których bieżący popyt na wytworzone produkty rolne był:			Saldo odpowiedzi w p. proc.
	powyżej oczekiwań	zgodny z oczekiwaniami	poniżej oczekiwań	
	<i>w odsetkach</i>			
Czerwiec 2012 r.	7,8	65,4	26,8	-19,0
Grudzień 2012 r.	5,5	68,5	26,0	-20,5
Czerwiec 2013 r.	2,3	56,6	41,1	-38,8
Grudzień 2013 r.	2,5	63,6	33,9	-31,4
Czerwiec 2014 r.	1,9	61,3	36,8	-34,9
Grudzień 2014 r.	1,2	48,9	49,9	-48,7
Czerwiec 2015 r.	1,6	47,6	50,8	-49,2

Prognoza sytuacji gospodarstw rolnych

W czerwcu 2015 r. prognozy dotyczące zarówno ogólnej sytuacji gospodarstw rolnych, opłacalności produkcji, jak i popytu na wytwarzane produkty rolne były niekorzystne. Odnotowano dalsze pogorszenie się nastrojów rolników w porównaniu do poprzednich edycji badania. Najwięcej pesymizmu wykazywali producenci ziemniaków i zbóż oraz hodowcy świń i bydła z przeznaczeniem na produkcję mleka. Najmniej pesymistyczne opinie wyrażali rolnicy prowadzący gospodarstwa ukierunkowane na produkcję roślinną.

Analiza sald odpowiedzi udzielonych przez respondentów prowadzących gospodarstwa ukierunkowane na produkcję roślinną, wykazała, że najmniej pesymistyczne opinie o kształtowaniu się sytuacji w II półroczu 2015 r. wyrażali rolnicy prowadzący uprawy rzepaku i rzepiku.

Wśród użytkowników gospodarstw nastawionych na produkcję zwierzęcą, rolnicy specjalizujący się w chowie drobiu rzeźnego najczęściej prognozowali poprawę ogólnej sytuacji gospodarstwa, opłacalności produkcji oraz popytu w II półroczu 2015 roku.

Wykres 11. Salda odpowiedzi dotyczące prognozowanej w II półroczu 2015 r.: sytuacji ogólnej gospodarstw rolnych, opłacalności produkcji rolniczej oraz popytu na produkty rolne.

