

30.09.2022 r.

Koniunktura w gospodarstwach rolnych w I półroczu 2022 r.


50,3 %

Odsetek gospodarstw rolnych, w których ogólna sytuacja pogorszyła się.

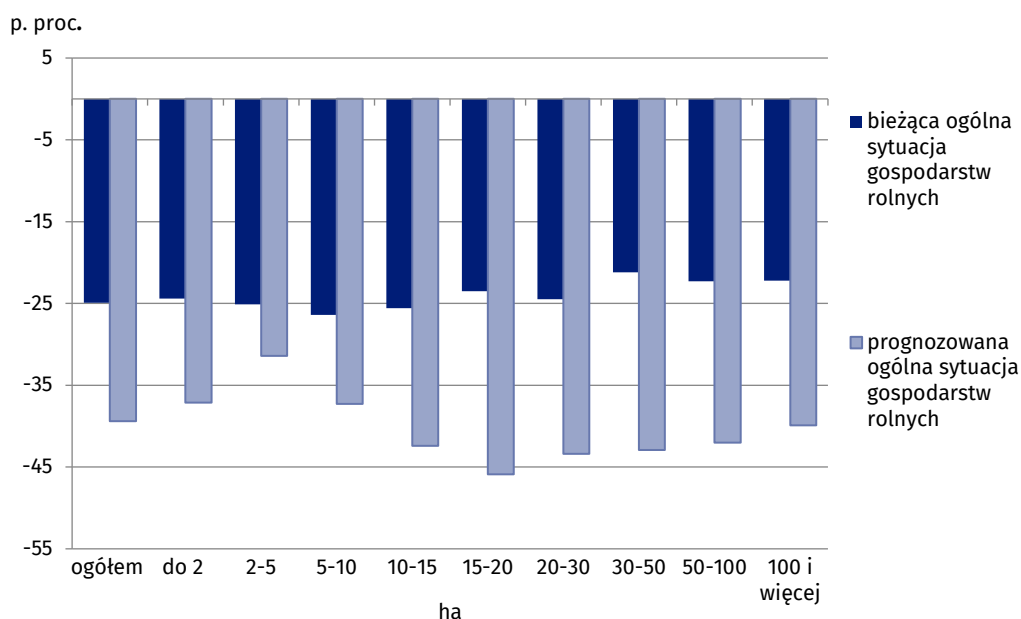
W ocenie rolników zmiany jakie miały miejsce w II półroczu 2021 r., jak i bieżąca (czerwiec 2022 r.) koniunktura w użytkowanych przez nich gospodarstwach rolnych kształtowały się niekorzystnie. Równie pesymistyczne były prognozy na II półrocze 2022 r.

Ogólnie pesymistyczne opinie rolników dotyczące koniunktury w gospodarstwach rolnych różniły się w zależności od formy prawnej gospodarstwa rolnego, powierzchni użytków rolnych, ukierunkowania produkcyjnego gospodarstw rolnych, rodzaju prowadzonych upraw i gatunków/grup użytkowych utrzymywanych zwierząt gospodarskich, a także od wieku i wykształcenia osoby kierującej gospodarstwem rolnym.

Analiza sald odpowiedzi wykazuje, że:

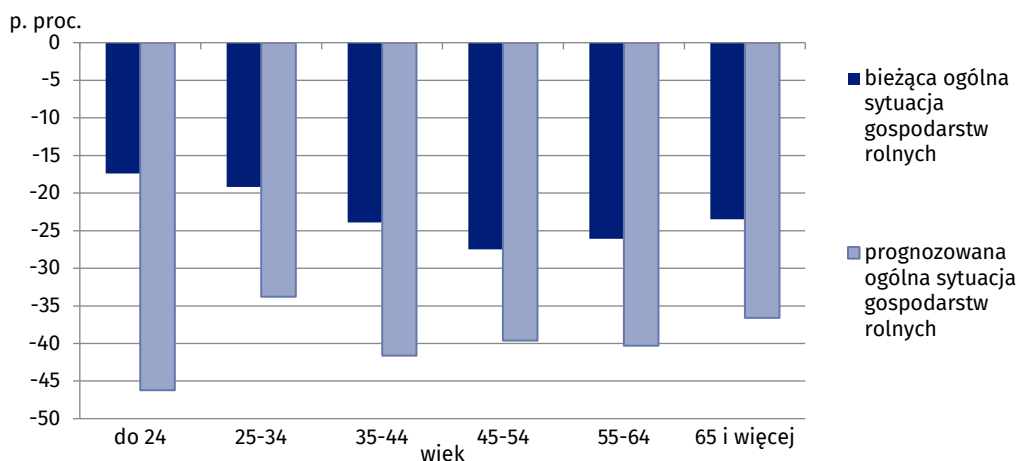
- osoby kierujące gospodarstwami indywidualnymi były bardziej pesymistyczne w ocenie zmian jakie zaszły w I półroczu 2022 r., jak i z większym pesymizmem patrzyły na II półrocze 2022 r. niż użytkownicy gospodarstw osób prawnych i niemających osobowości prawnej,
- gospodarstwa specjalizujące się w produkcji zwierzęcej korzystniej oceniały koniunkturę niż użytkownicy gospodarstw wielokierunkowych. Najwięcej negatywnych opinii wyrażali użytkownicy gospodarstw indywidualnych ukierunkowanych na produkcję roślinną,
- najbardziej pesymistyczni w swoich ocenach byli użytkownicy gospodarstw rolnych o powierzchni od 1 do 5 ha użytków rolnych,
- najwięcej pesymistycznych opinii wyrażali rolnicy w wieku powyżej 35 roku życia, z policealnym wykształceniem rolniczym oraz osoby prowadzące gospodarstwo rolne w okresie dłuższym niż 20 lat.

Wykres 1. Salda odpowiedzi dla bieżącej (VI 2022 r.) i prognozowanej (II półrocze 2022 r.) ogólnej sytuacji gospodarstw rolnych według grup obszarowych użytków rolnych



Pesymistycznie koniunkturę w gospodarstwach rolnych ocenili rolnicy prowadzący gospodarstwa specjalizujące się w produkcji roślinnej.

Wykres 2. Salda odpowiedzi dla bieżącej (VI 2022 r.) i prognozowanej (II półrocze 2022 r.) ogólnej sytuacji gospodarstw rolnych według wieku osoby kierującej gospodarstwem rolnym

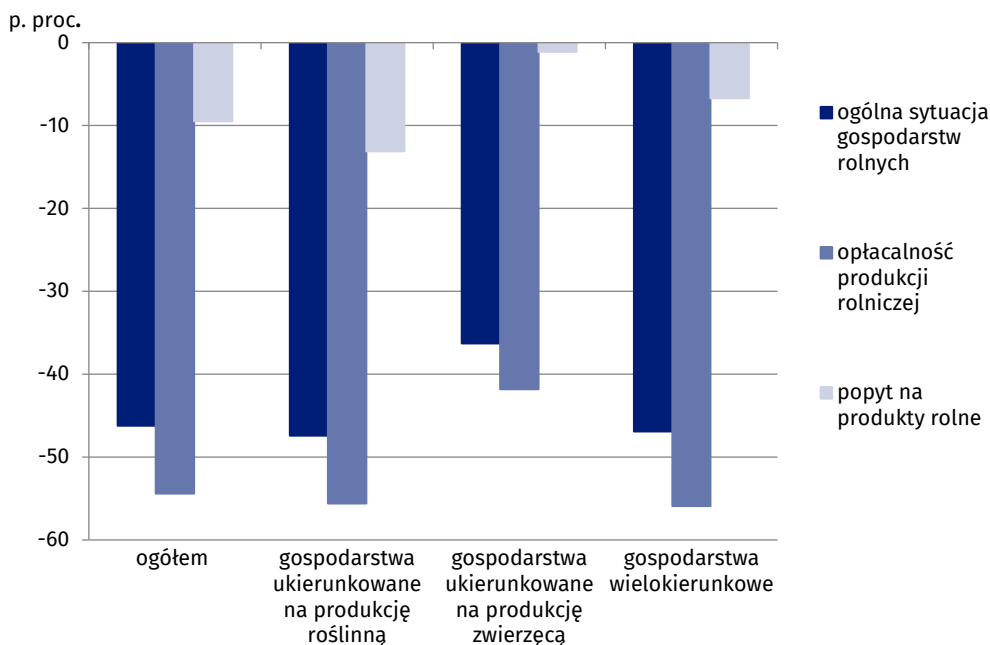


Zmiany w koniunkturze w I półroczu 2022 r.

W I półroczu 2022 r. ocena ogólnej sytuacji w gospodarstwach rolnych nie zmieniła się w porównaniu z poprzednią edycją badania, zarówno optymalność produkcji rolniczej oraz zapotrzebowanie na produkty rolne zostało ocenione tak samo negatywnie jak w II półroczu 2021 r. W czerwcu b.r., w porównaniu z analogicznym okresem ub.r., rolnicy znacznie bardziej negatywnie oceniali ogólną sytuację swoich gospodarstw.

Wzrosła liczba negatywnych opinii wyrażanych przez użytkowników gospodarstw prowadzących produkcję roślinną. Najwięcej pesymistycznych opinii wyrażali producenci prowadzący uprawy roślin przemysłowych, w szczególności buraków cukrowych. Wśród gospodarstw ukierunkowanych na produkcję zwierzęcą najbardziej pesymistyczni w ocenach byli hodowcy drobiu nieśnego.

Wykres 3. Salda odpowiedzi dotyczące zmian w I półroczu 2022 r. sytuacji ogólnej gospodarstw rolnych, optymalności produkcji rolniczej i popytu na produkty rolne



W odniesieniu do poprzednich edycji badań, koniunktura w gospodarstwach rolnych w II półroczu 2021 r. oceniana jest bardziej negatywnie.

Najbardziej pesymistyczni w ocenach byli rolnicy ukierunkowani na uprawy roślin przemysłowych.

Tablica 1. Salda odpowiedzi dotyczące ocen zmian: sytuacji ogólnej gospodarstwa rolnego, opłacalności produkcji rolniczej oraz popytu na produkty rolne

Okres badania	Zmiana sytuacji ogólnej gospodarstwa rolnego w:		Zmiana opłacalności produkcji rolniczej w:		Zmiana popytu na produkty rolne w:	
	ostatnim półroczu	najbliższym półroczu	ostatnim półroczu	najbliższym półroczu	ostatnim półroczu	najbliższym półroczu
	<i>saldo odpowiedzi w p. proc.</i>					
Czerwiec 2014 r.	-12,1	-4,4	-30,6	-10,8	-11,0	-3,7
Grudzień 2014 r.	-31,6	-15,9	-51,4	-21,2	-28,1	-12,3
Czerwiec 2015 r.	-40,5	-21,4	-59,2	-27,8	-24,8	-13,2
Grudzień 2015 r.	-37,2	-10,5	-53,5	-15,6	-20,8	-6,8
Czerwiec 2016 r.	-29,0	-10,4	-46,6	-16,3	-16,1	-7,6
Grudzień 2016 r.	-14,8	2,9	-23,4	-1,2	-5,8	2,8
Czerwiec 2017 r.	-7,8	-1,1	-12,8	-3,9	2,5	2,2
Grudzień 2017 r.	-10,1	-3,0	-17,5	-6,5	-2,7	-0,1
Czerwiec 2018 r.	-32,7	-22,6	-47,4	-25,9	-15,6	-7,8
Grudzień 2018 r.	-28,5	-5,3	-36,0	-9,7	-9,9	-1,9
Czerwiec 2019 r.	-29,4	-19,5	-40,0	-23,2	-12,1	-7,1
Grudzień 2019 r.	-25,5	-11,7	-34,3	-16,1	-9,4	-3,8
Czerwiec 2020 r.	-23,8	-7,9	-36,5	-11,6	-16,1	-5,0
Grudzień 2020 r.	-25,9	-9,7	-35,1	-13,1	-15,7	-5,2
Czerwiec 2021 r.	-25,2	-15,4	-38,6	-23,8	-7,4	-6,4
Grudzień 2021 r.	-37,3	-47,2	-47,0	-52,1	-6,0	-16,3
Czerwiec 2022	-46,2	-39,4	-54,4	-45,2	-9,5	-16,1

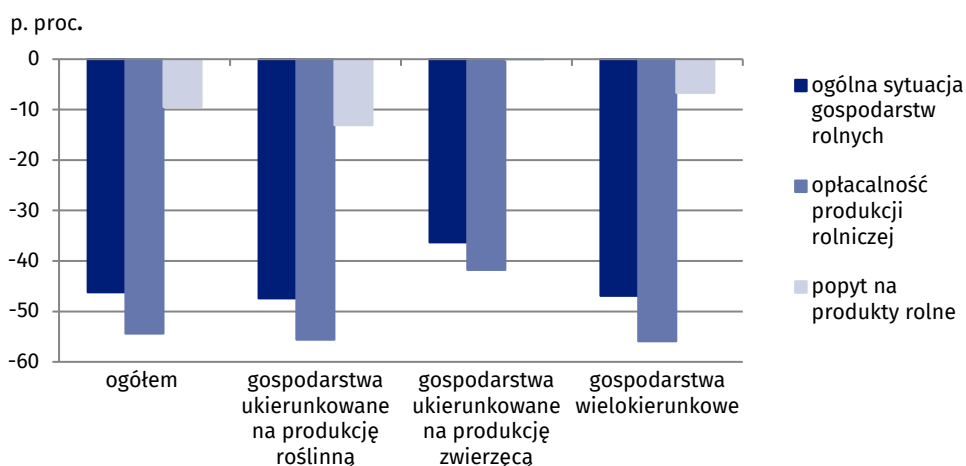
Ocena sytuacji ogólnej gospodarstw rolnych

Około 32% rolników – o ponad 9% więcej niż w grudniu 2021 r. - uznało bieżącą ogólną sytuację swoich gospodarstw rolnych jako złą.

Najgorzej swoją sytuację ocenili użytkownicy gospodarstw prowadzących produkcję roślinną. Wśród gospodarstw ukierunkowanych na produkcję roślinną najgorzej swoją sytuację ocenili rolnicy prowadzący produkcję buraków cukrowych, warzyw gruntowych oraz gospodarstw specjalizujących się w hodowli drobiu nieśnego i trzody chlewnej.

Przeważające negatywne oceny bieżącej sytuacji ogólnej gospodarstw rolnych wśród użytkowników gospodarstw prowadzących produkcję roślinną.

Wykres 4. Salda odpowiedzi dotyczące bieżącej sytuacji ogólnej gospodarstw rolnych, opłacalności produkcji rolniczej i popytu na produkty rolne



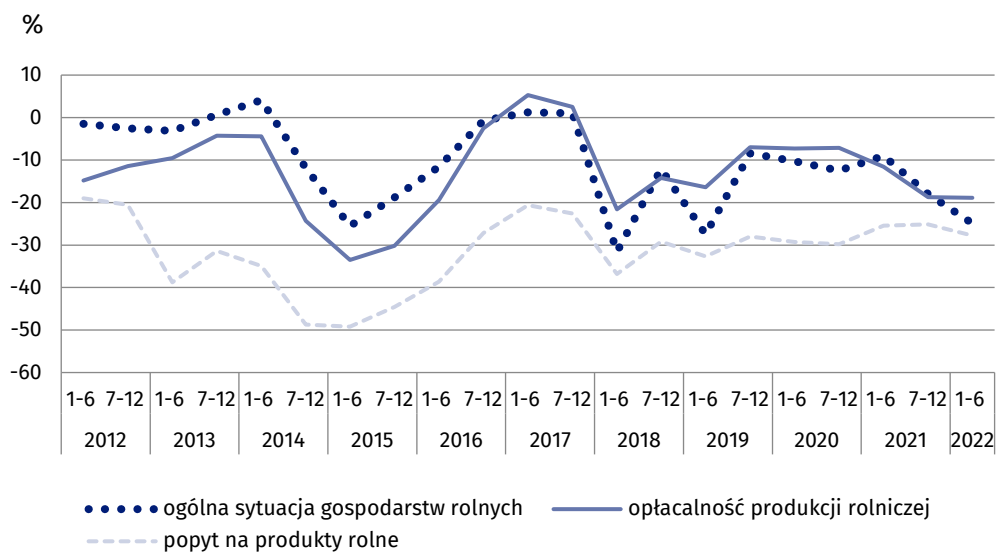
Tablica 2. Ocena sytuacji ogólnej gospodarstw rolnych

Wyszczególnienie	Gospodarstwa rolne, których bieżąca sytuacja ogólna była:			Saldo odpowiedzi w p. proc.
	dobra	normalna ^a	zła	
	w odsetkach			
Czerwiec 2014 r.	20,7	62,7	16,6	4,1
Grudzień 2014 r.	15,7	56,7	27,6	-11,9
Czerwiec 2015 r.	9,0	56,5	34,5	-25,5
Grudzień 2015 r.	7,6	66,0	26,4	-18,8
Czerwiec 2016 r.	11,5	65,4	23,1	-11,6
Grudzień 2016 r.	11,8	75,7	12,5	-0,7
Czerwiec 2017 r.	15,9	69,4	14,7	1,2
Grudzień 2017 r.	13,7	73,6	12,7	1,0
Czerwiec 2018 r.	7,1	54,2	38,7	-31,6
Grudzień 2018 r.	8,6	70,7	20,7	-12,1
Czerwiec 2019 r.	7,8	56,9	35,3	-27,5
Grudzień 2019 r.	9,0	73,6	17,4	-8,4
Czerwiec 2020 r.	10,6	68,5	20,9	-10,3
Grudzień 2020 r.	9,3	67,9	22,8	-13,5
Czerwiec 2021 r.	9,8	71,4	18,8	-9,0
Grudzień 2021 r.	6,1	69,8	24,1	18,0
Czerwiec 2022 r	7,2	60,7	32,1	-24,9

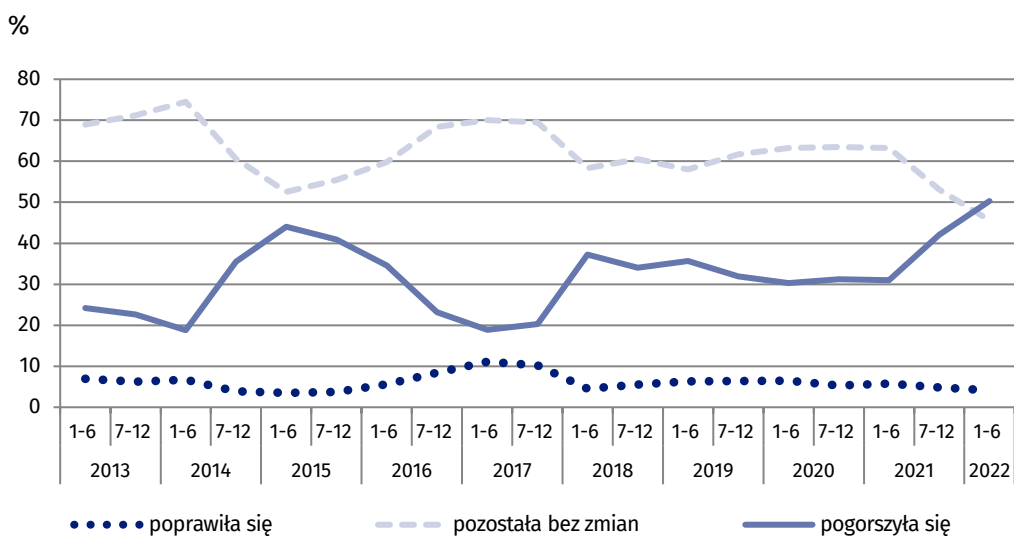
a – normalna, jak na tę porę roku

Bieżąca ocena ogólnej sytuacji gospodarstwa rolnego oraz opłacalności produkcji rolniczej, była bardziej pesymistyczna w porównaniu z grudniem ub. r., oraz dużo bardziej pesymistyczna w porównaniu z analogicznym okresem roku poprzedniego. Także popyt na produkty rolne został oceniony gorzej niż w II półroczu 2021 r.

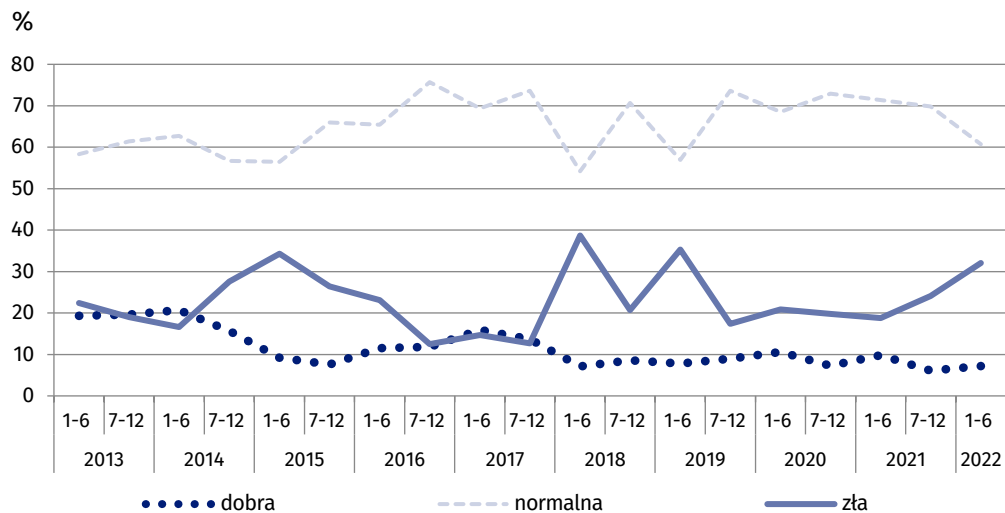
Wykres 5. Salda odpowiedzi dla bieżącej sytuacji ogólnej gospodarstw rolnych, opłacalności produkcji rolniczej i popytu na produkty rolne



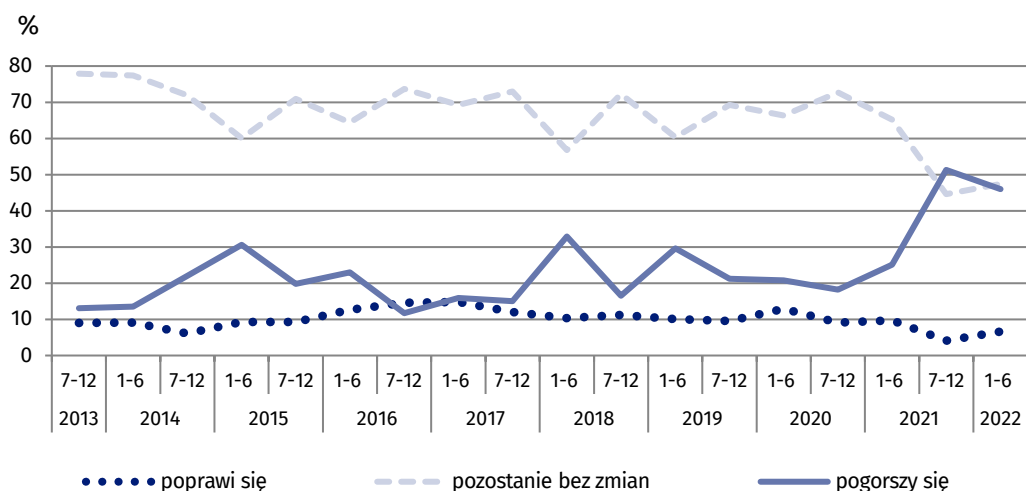
Wykres 6. Sytuacja ogólna gospodarstwa rolnego – zmiany w ostatnim półroczu



Wykres 7. Sytuacja ogólna gospodarstwa rolnego – zmiany w najbliższym półroczu



Wykres 8. Sytuacja ogólna gospodarstwa rolnego – zmiany w najbliższym półroczu



Ocena opłacalności produkcji rolniczej

Analogicznie jak w poprzedniej edycji badania, rolnicy negatywnie ocenili bieżącą opłacalność produkcji rolniczej. Saldo odpowiedzi nieznacznie pogorszyło się i wynosiło – 18,9 p. proc. w czerwcu 2022 r. wobec – 18,7 p. proc. w grudniu 2021 r.

Tablica 3. Ocena opłacalności produkcji rolniczej

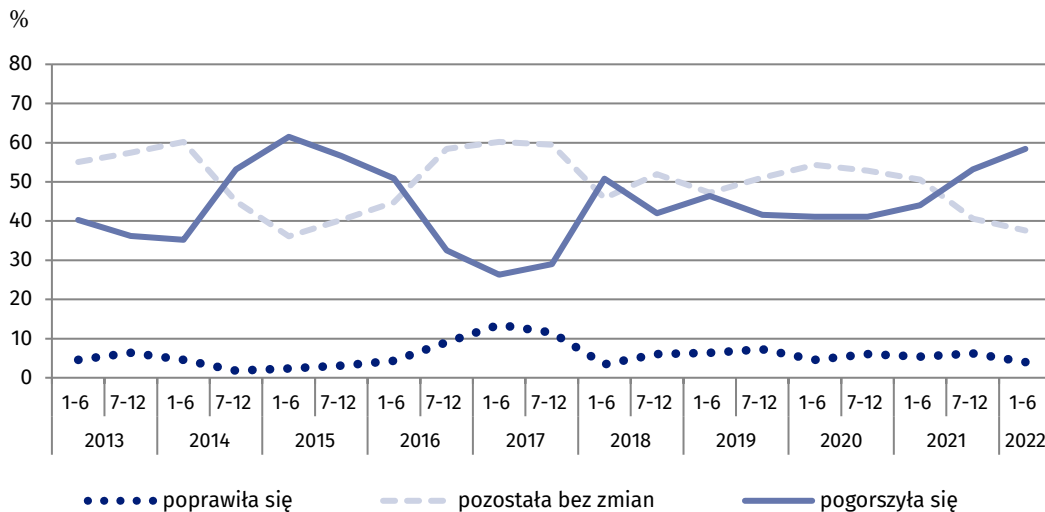
Wyszczególnienie	Gospodarstwa rolne, w których bieżąca produkcja rolnicza była:			Saldo odpowiedzi w p. proc.
	opłacalna	Brak zdecydowanej opinii	nieopłacalna	
	w odsetkach			
Czerwiec 2014 r.	18,7	58,2	23,1	-4,4
Grudzień 2014 r.	11,0	53,7	35,3	-24,3
Czerwiec 2015 r.	9,6	47,3	43,1	-33,5
Grudzień 2015 r.	10,1	49,6	40,3	-30,2
Czerwiec 2016 r.	13,5	53,6	32,9	-19,4
Grudzień 2016 r.	18,7	60,1	21,2	-2,5
Czerwiec 2017 r.	23,3	58,7	18,0	5,3
Grudzień 2017 r.	22,0	58,5	19,5	2,5
Czerwiec 2018 r.	12,8	52,8	34,4	-21,6
Grudzień 2018 r.	14,4	57,0	28,6	-14,2
Czerwiec 2019 r.	14,5	54,6	30,9	-16,4
Grudzień 2019 r.	17,1	58,8	24,1	-7,0
Czerwiec 2020 r.	17,1	58,5	24,4	-7,3
Grudzień 2020 r.	18,3	56,3	25,4	-7,1
Czerwiec 2021 r.	15,0	58,4	26,6	-11,6
Grudzień 2021 r.	13,1	55,1	31,8	-18,7
Czerwiec 2022 r.	12,9	55,3	31,8	-18,9

Negatywna ocena bieżącej opłacalności produkcji rolniczej została odnotowana wśród rolników prowadzących gospodarstwa indywidualne ukierunkowane na produkcję zwierzęcą.

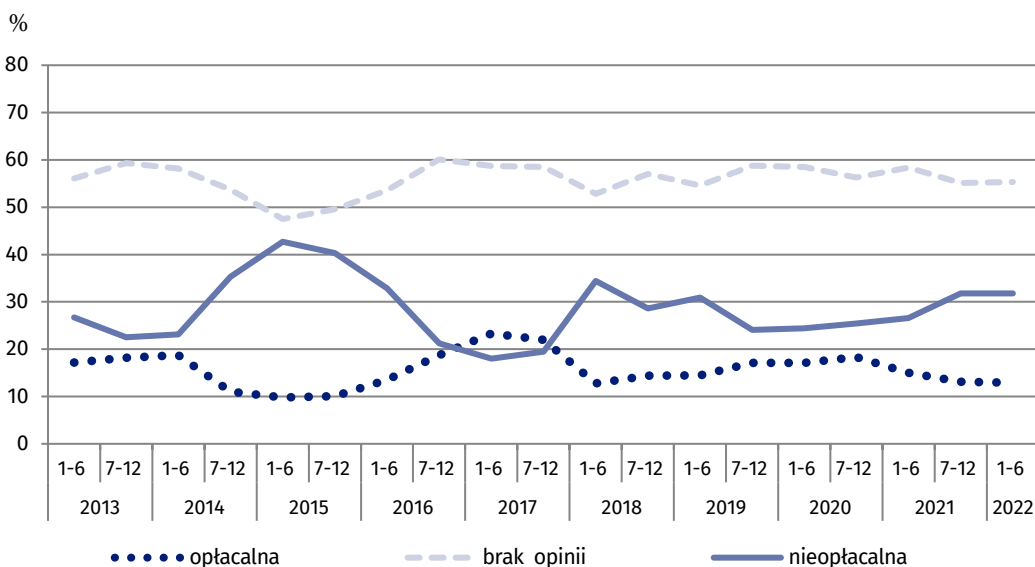
W czerwcu 2022 roku jedynie około 13% respondentów stwierdziło, że prowadzenie produkcji rolniczej jest opłacalne. Najbardziej negatywne oceny o opłacalności produkcji rolniczej odnotowano u rolników prowadzących uprawy ziemniaków, warzyw gruntowych i upraw pod osłonami, hodowców specjalizujących się chowie drobiu nieśnego oraz prowadzących chów trzody chlewnej.

Pesymistyczne opinie wyrażali użytkownicy gospodarstw rolnych bez względu na ich specjalizację.

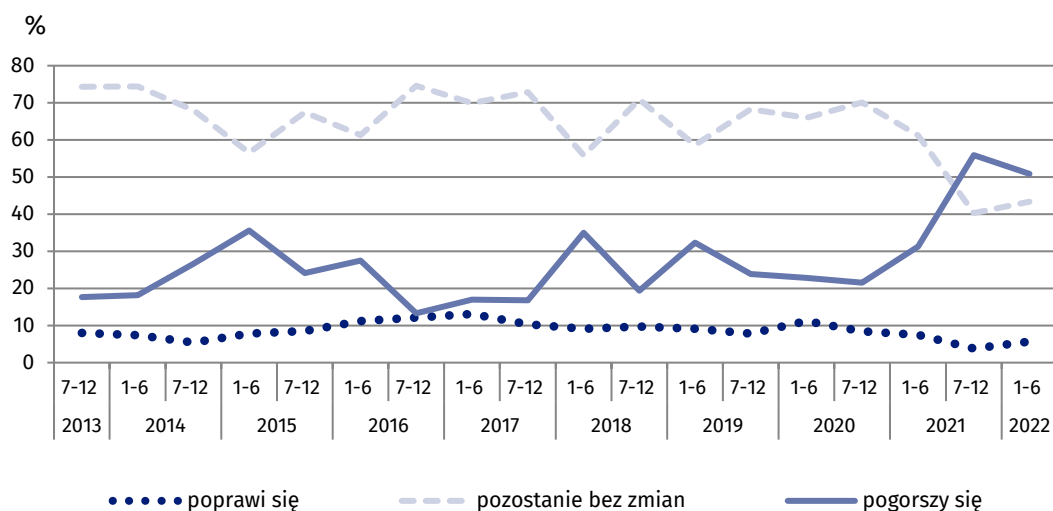
Wykres 9. Opłacalność produkcji rolniczej – zmiany w ostatnim półroczu



Wykres 10. Opłacalność produkcji rolniczej – ocena bieżąca



Wykres 11. Opłacalność produkcji rolniczej – zmiany w najbliższym półroczu



Ocena popytu na produkty rolne

W porównaniu z wynikami z poprzedniej edycji badania opinie rolników w ocenie bieżącego popytu na wytwarzane w ich gospodarstwach produkty były bardziej negatywne niż w II edycji badania 2021 r.

Najbardziej pesymistyczni w ocenach popytu byli rolnicy specjalizujący się w chowie drobiu i trzody chlewnej.

Tablica 4. Ocena popytu na produkty rolne

Wyszczególnienie	Gospodarstwa rolne, w których bieżący popyt na wytworzone produkty rolne był:			Saldo odpowiedzi w p. proc.
	powyżej oczekiwań	zgodny z oczekiwaniami	poniżej oczekiwań	
	w odsetkach			
Czerwiec 2014 r.	1,9	61,3	36,8	-34,9
Grudzień 2014 r.	1,2	48,9	49,9	-48,7
Czerwiec 2015 r.	1,6	47,6	50,8	-49,2
Grudzień 2015 r.	1,6	52,2	46,2	-44,6
Czerwiec 2016 r.	2,3	56,8	40,9	-38,6
Grudzień 2016 r.	2,6	67,6	29,8	-27,2
Czerwiec 2017 r.	4,9	69,3	25,8	-20,9
Grudzień 2017 r.	3,9	69,6	26,5	-22,6
Czerwiec 2018 r.	2,2	58,8	39,0	-36,8
Grudzień 2018 r.	3,8	63,2	33,0	-29,2
Czerwiec 2019 r.	3,8	59,7	36,5	-32,7
Grudzień 2019 r.	2,9	66,2	30,9	-28,0
Czerwiec 2020 r.	2,8	65,1	32,1	-29,3
Grudzień 2020 r.	3,8	62,2	34,0	-30,2
Czerwiec 2021 r.	4,1	66,4	29,5	-25,4
Grudzień 2021 r.	3,9	67,1	29,0	-25,1
Czerwiec 2022 r.	3,3	65,6	35,1	-31,8

Ponad 65% rolników uznało popyt za wystarczający, zgodny z ich oczekiwaniami. Około 3% stwierdziło, że popyt kształtuje się na poziomie powyżej ich oczekiwań, wobec niemal 31% respondentów, którzy wskazali, że popyt jest niewystarczający. Negatywne opinie dotyczyły wszystkich użytkowników gospodarstw rolnych niezależnie od wielkości gospodarstwa i kierunku prowadzonej produkcji rolnej. Najbardziej niezadowoleni z popytu na produkty rolne byli rolnicy prowadzący uprawy warzyw gruntowych, upraw pod osłonami oraz hodowcy trzody chlewnej i drobiu nieśnego.

Użytkownicy, którzy sygnalizowali zmianę wielkości sprzedaży w porównaniu do analogicznego półrocza poprzedniego roku wyrażali w większości negatywne opinie. Największy spadek sprzedaży odnotowano wśród użytkowników małych gospodarstw w szczególności prowadzących uprawy ziemniaków, warzyw gruntowych i uprawy pod osłonami oraz hodowlę trzody chlewnej, drobiu nieśnego i owiec.

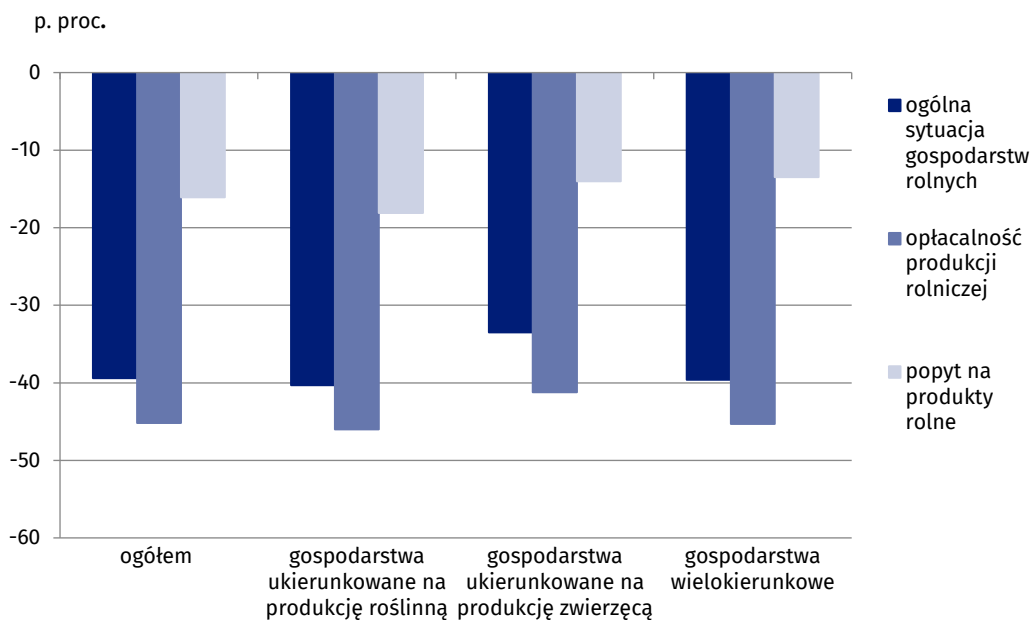
Prognoza sytuacji gospodarstw rolnych

W czerwcu 2022 r. prognozy dotyczące zarówno sytuacji ogólnej gospodarstw rolnych, opłacalności produkcji rolniczej, jak i popytu na wytwarzane produkty rolne były niekorzystne.

Najbardziej o swoją przyszłość obawiają się użytkownicy gospodarstw prowadzący uprawy buraków cukrowych, roślin przemysłowych oraz hodowcy trzody chlewnej. Biorąc pod uwagę ukierunkowanie produkcyjne gospodarstw rolnych, najbardziej pesymistyczne opinie wyrażali rolnicy specjalizujący się w chowie trzody chlewnej i bydła rzeźnego. Wśród gospodarstw nastawionych na produkcję roślinną, najbardziej pesymistycznie nastawieni byli rolnicy specjalizujący się w uprawach roślin przemysłowych, w szczególności buraków cukrowych oraz warzyw gruntowych.

Najbardziej o swoją przyszłość obawiają się rolnicy prowadzący chów trzody chlewnej, a także rolnicy uprawę roślin przemysłowych.

Wykres 12. Salda odpowiedzi dotyczące prognozowanej w I półroczu 2022 r. sytuacji ogólnej gospodarstw rolnych, opłacalności produkcji rolniczej oraz popytu na produkty rolne



W przypadku cytowania danych Głównego Urzędu Statystycznego prosimy o zamieszczenie informacji: „Źródło danych GUS”, a przypadku publikowania obliczeń dokonanych na danych opublikowanych przez GUS prosimy o zamieszczenie informacji: „Opracowanie własne na podstawie danych GUS”.

Opracowanie merytoryczne:
Urząd Statystyczny w Zielonej Górze

Dyrektor Roman Fedak
Tel: 68 322 31 12

Rzeczposzechnianie:
Rzecznik Prasowy Prezesa GUS

Karolina Banaszek
Tel: 695 255 011

Wydział Współpracy z Mediami

Tel: 22 608 38 04

e-mail: obslugaprasowa@stat.gov.pl



www.stat.gov.pl



[@GUS_STAT](https://twitter.com/GUS_STAT)



[@GlownyUrzadStatystyczny](https://www.facebook.com/GlownyUrzadStatystyczny)



[gus_stat](https://www.instagram.com/gus_stat)



[glownyurządstatystycznygus](https://www.youtube.com/glownyurządstatystycznygus)



[glownyurządstatystyczny](https://www.linkedin.com/company/glownyurządstatystyczny)

Powiązane opracowania

[Rolnictwo](#)

[Koniunktura](#)

Informacja sygnałna – opinie formułowane przez użytkowników gospodarstw indywidualnych oraz jednostki prawne i niemające osobowości prawnej

Ważniejsze pojęcia dostępne w słowniku

[Gospodarstwo rolne](#)

[Działalność rolnicza](#)

[Koniunktura](#)

[Popyt](#)