

Koniunktura w gospodarstwach rolnych w I półroczu 2021 r.

W ocenie rolników zmiany jakie miały miejsce w I półroczu 2021 r., jak i bieżąca (czerwiec 2021 r.) koniunktura w użytkowanych przez nich gospodarstwach rolnych kształtowały się niekorzystnie. Pesymistyczne były również prognozy na II półrocze 2021 r.

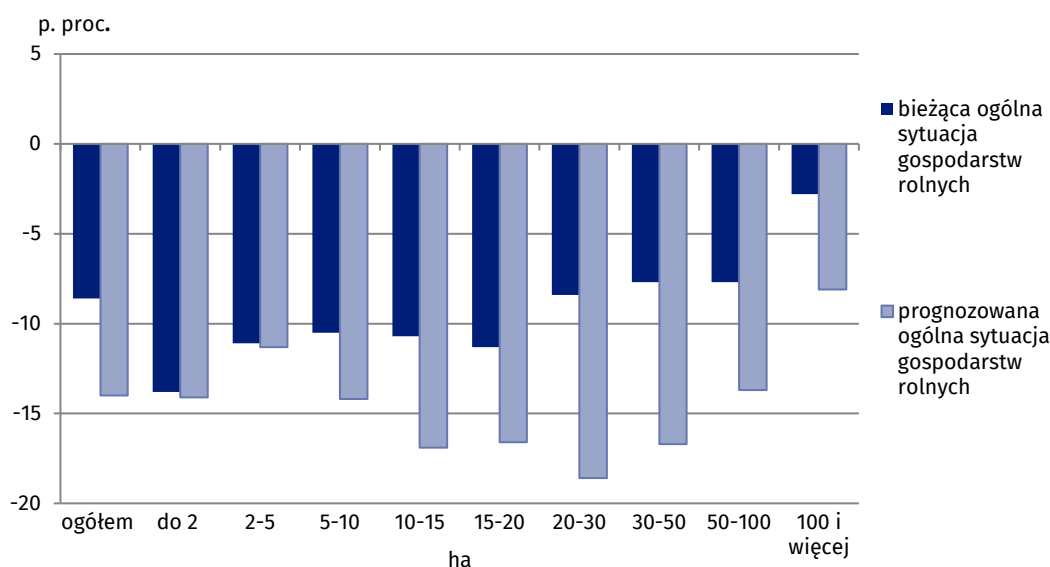
Ogólnie pesymistyczne opinie rolników dotyczące koniunktury w gospodarstwach rolnych różniły się w zależności od formy prawnej gospodarstwa rolnego, powierzchni użytków rolnych, ukierunkowania produkcyjnego gospodarstw rolnych, rodzaju prowadzonych upraw i gatunków/grup użytkowych utrzymywanych zwierząt gospodarskich, a także od wieku i wykształcenia osoby kierującej gospodarstwem rolnym.

Analiza sald odpowiedzi pokazuje, że:

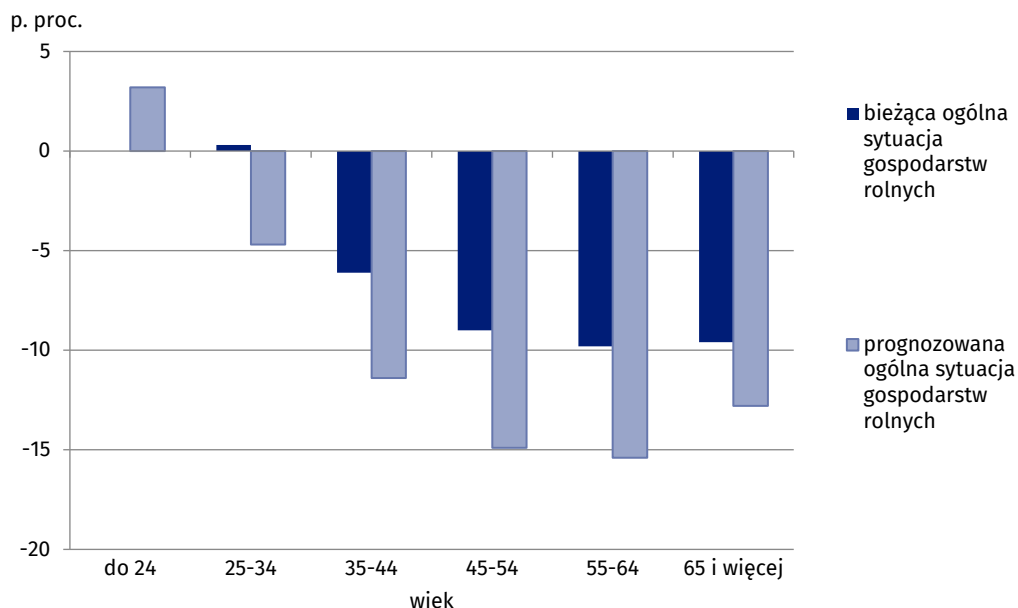
- osoby kierujące gospodarstwami indywidualnymi były bardziej pesymistyczne w ocenie zmian jakie zaszły w I półroczu 2021 r., jak i z większym pesymizmem patrzyły na II półrocze 2021 r. niż użytkownicy gospodarstw osób prawnych i niemających osobowości prawnej,
- gospodarstwa specjalizujące się w produkcji roślinnej korzystniej oceniały koniunkturę niż użytkownicy gospodarstw ukierunkowanych na produkcję zwierzęcą. Najwięcej negatywnych opinii wyrażali użytkownicy gospodarstw indywidualnych prowadzących produkcję zwierzęcą,
- najmniej pesymistyczni w swoich ocenach byli użytkownicy gospodarstw rolnych o powierzchni do 1 ha użytków rolnych oraz użytkownicy gospodarstw o powierzchni pow. 50 ha,
- najwięcej optymistycznych opinii wyrażali rolnicy w wieku do 24 lat, z wyższym wykształceniem rolniczym oraz osoby prowadzące gospodarstwo rolne w okresie od 2 do 5 lat.

Najbardziej pesymistyczni w swoich ocenach byli rolnicy prowadzący gospodarstwa wielokierunkowe

Wykres 1. Salda odpowiedzi dla bieżącej (VI 2021 r.) i prognozowanej (II półrocze 2021 r.) ogólnej sytuacji gospodarstw rolnych według grup obszarowych użytków rolnych



Wykres 2. Salda odpowiedzi dla bieżącej (VI 2021 r.) i prognozowanej (II półrocze 2021 r.) ogólnej sytuacji gospodarstw rolnych według wieku osoby kierującej gospodarstwem rolnym



Zmiany w koniunkturze w I półroczu 2021 r.

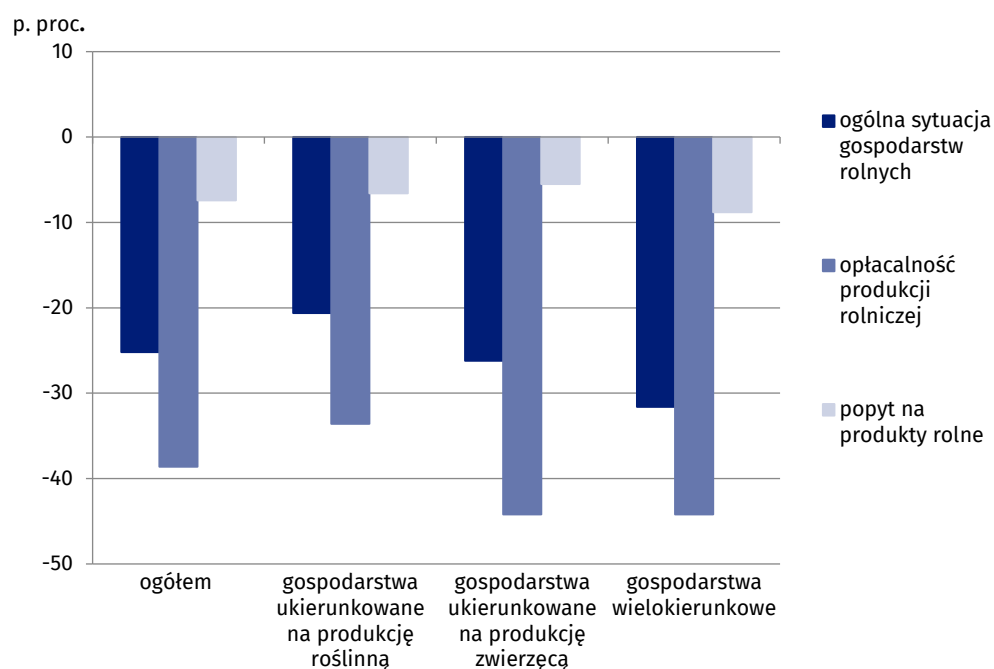
W I półroczu 2021 r. rolnicy bardziej pesymistycznie, w stosunku do poprzedniej edycji badania, ocenili opłacalność produkcji rolniczej, jak i zapotrzebowanie na produkty rolne.

Wśród gospodarstw ukierunkowanych na produkcję roślinną najmniej pesymistyczne opinie wyrażali rolnicy prowadzący uprawy roślin przemysłowych, rzepaku i rzepiku oraz zbóż. Natomiast w przypadku gospodarstw specjalizujących się w produkcji zwierzęcej najmniej opinii negatywnych odnotowano u rolników prowadzących chów drobiu nieśnego i owiec. Najwięcej negatywnych opinii wyrażali hodowcy broilerów i trzody chlewnej, a także producenci prowadzący uprawy warzyw gruntowych i ziemniaków.

Niekorzystne zmiany w koniunkturze w gospodarstwach rolnych w I półroczu 2021 r.

Najbardziej pesymistyczni w ocenach byli rolnicy ukierunkowani na chów drobiu i trzody chlewnej

Wykres 3. Salda odpowiedzi dotyczące zmian w I półroczu 2021 r. sytuacji ogólnej gospodarstw rolnych, opłacalności produkcji rolniczej i popytu na produkty rolne



Tablica 1. Salda odpowiedzi dotyczące ocen zmian: sytuacji ogólnej gospodarstwa rolnego, opłacalności produkcji rolniczej oraz popytu na produkty rolne

Okres badania	Zmiana sytuacji ogólnej gospodarstwa rolnego w:		Zmiana opłacalności produkcji rolniczej w:		Zmiana popytu na produkty rolne w:	
	ostatnim półroczu	najbliższym półroczu	ostatnim półroczu	najbliższym półroczu	ostatnim półroczu	najbliższym półroczu
	<i>saldo odpowiedzi w p. proc.</i>					
Czerwiec 2014 r.	-12,1	-4,4	-30,6	-10,8	-11,0	-3,7
Grudzień 2014 r.	-31,6	-15,9	-51,4	-21,2	-28,1	-12,3
Czerwiec 2015 r.	-40,5	-21,4	-59,2	-27,8	-24,8	-13,2
Grudzień 2015 r.	-37,2	-10,5	-53,5	-15,6	-20,8	-6,8
Czerwiec 2016 r.	-29,0	-10,4	-46,6	-16,3	-16,1	-7,6
Grudzień 2016 r.	-14,8	2,9	-23,4	-1,2	-5,8	2,8
Czerwiec 2017 r.	-7,8	-1,1	-12,8	-3,9	2,5	2,2
Grudzień 2017 r.	-10,1	-3,0	-17,5	-6,5	-2,7	-0,1
Czerwiec 2018 r.	-32,7	-22,6	-47,4	-25,9	-15,6	-7,8
Grudzień 2018 r.	-28,5	-5,3	-36,0	-9,7	-9,9	-1,9
Czerwiec 2019 r.	-29,4	-19,5	-40,0	-23,2	-12,1	-7,1
Grudzień 2019 r.	-25,5	-11,7	-34,3	-16,1	-9,4	-3,8
Czerwiec 2020 r.	-23,8	-7,9	-36,5	-11,6	-16,1	-5,0
Grudzień 2020 r.	-25,9	-9,7	-35,1	-13,1	-15,7	-5,2
Czerwiec 2021 r.	-25,2	-15,4	-38,6	-23,8	-7,4	-6,4

Ocena sytuacji ogólnej gospodarstw rolnych

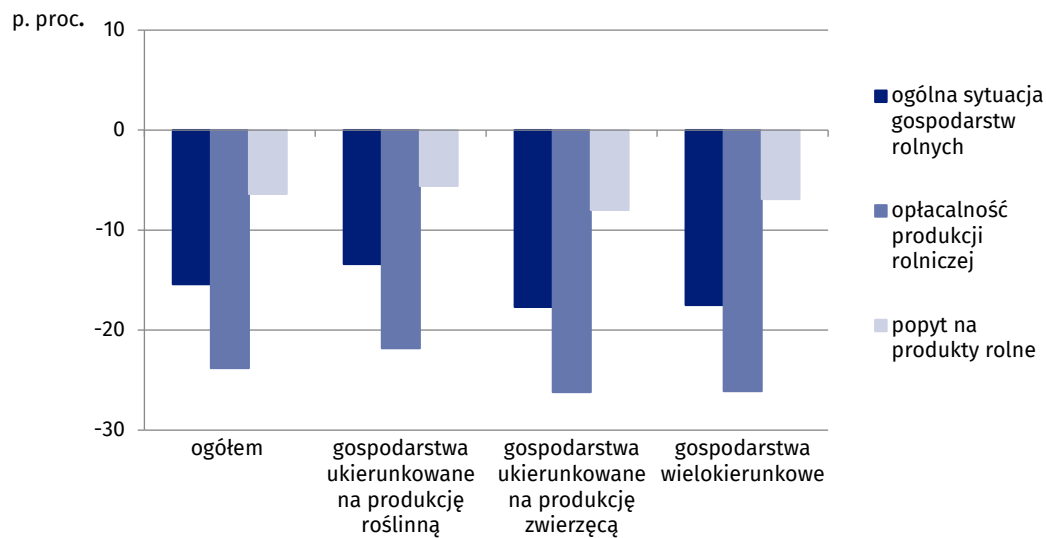
Około 81% rolników – o ponad 9% mniej niż w grudniu 2020 r. - uznało bieżącą (czerwiec 2021 r.) ogólną sytuację swoich gospodarstw rolnych jako normalną jak na tę porę roku lub dobrą. Należy zauważyć, że zwiększyła się przewaga opinii o złej sytuacji gospodarstw rolnych nad opiniami przeciwnymi z 22,8 p. proc. w grudniu 2020 r. do 18,8 p. proc. w czerwcu 2021 r.

Najmniej pesymistyczne opinie wyrażali użytkownicy gospodarstw ukierunkowanych na produkcję roślinną, natomiast najgorzej swoją sytuację ocenili użytkownicy gospodarstw tradycyjnych. Wśród gospodarstw ukierunkowanych na produkcję roślinną najmniej pesymistyczne opinie odnotowano u rolników uprawiających roślinność przemysłową i pastewną. Z analizy odpowiedzi wynika, że analogicznie jak w poprzednim półroczu, najgorzej swoją sytuację ocenili rolnicy prowadzący plantacje drzew i krzewów owocowych oraz chów owiec i trzody chlewnej.

Negatywna ocena bieżącej sytuacji ogólnej gospodarstw rolnych

Najmniej pesymistyczni w ocenach byli rolnicy prowadzący chów drobiu nieśnego oraz uprawy rzepaku i rzepiku

Wykres 4. Salda odpowiedzi dotyczące bieżącej sytuacji ogólnej gospodarstw rolnych, opłacalności produkcji rolniczej i popytu na produkty rolne



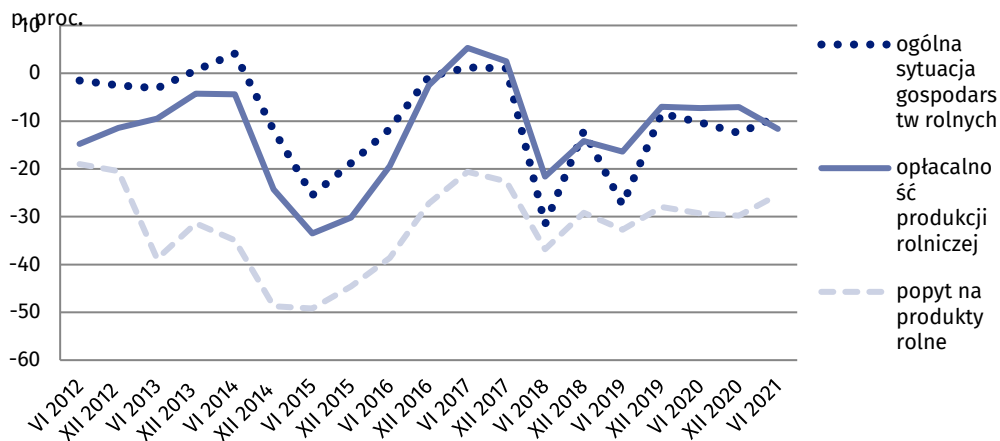
Tablica 2. Ocena sytuacji ogólnej gospodarstw rolnych

Wyszczególnienie	Gospodarstwa rolne, których bieżąca sytuacja ogólna była:			Saldo odpowiedzi w p. proc.
	dobra	normalna ^a	zła	
	w odsetkach			
Czerwiec 2014 r.	20,7	62,7	16,6	4,1
Grudzień 2014 r.	15,7	56,7	27,6	-11,9
Czerwiec 2015 r.	9,0	56,5	34,5	-25,5
Grudzień 2015 r.	7,6	66,0	26,4	-18,8
Czerwiec 2016 r.	11,5	65,4	23,1	-11,6
Grudzień 2016 r.	11,8	75,7	12,5	-0,7
Czerwiec 2017 r.	15,9	69,4	14,7	1,2
Grudzień 2017 r.	13,7	73,6	12,7	1,0
Czerwiec 2018 r.	7,1	54,2	38,7	-31,6
Grudzień 2018 r.	8,6	70,7	20,7	-12,1
Czerwiec 2019 r.	7,8	56,9	35,3	-27,5
Grudzień 2019 r.	9,0	73,6	17,4	-8,4
Czerwiec 2020 r.	10,6	68,5	20,9	-10,3
Grudzień 2020 r.	9,3	67,9	22,8	-13,5
Czerwiec 2021 r.	9,8	71,4	18,8	-9,0

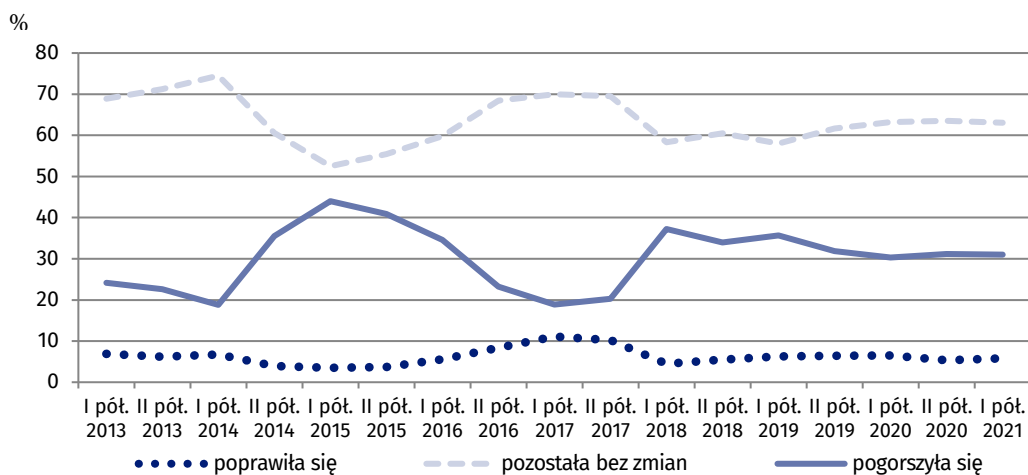
a – normalna, jak na tę porę roku

Bieżąca ocena (czerwiec 2021 r.) ogólnej sytuacji gospodarstwa rolnego, opłacalności produkcji rolniczej, jak również popytu na produkty rolne była bardziej pesymistyczna w porównaniu z lipcem ub. r., oraz bardziej pesymistyczna w porównaniu z tym samym okresem roku poprzedniego.

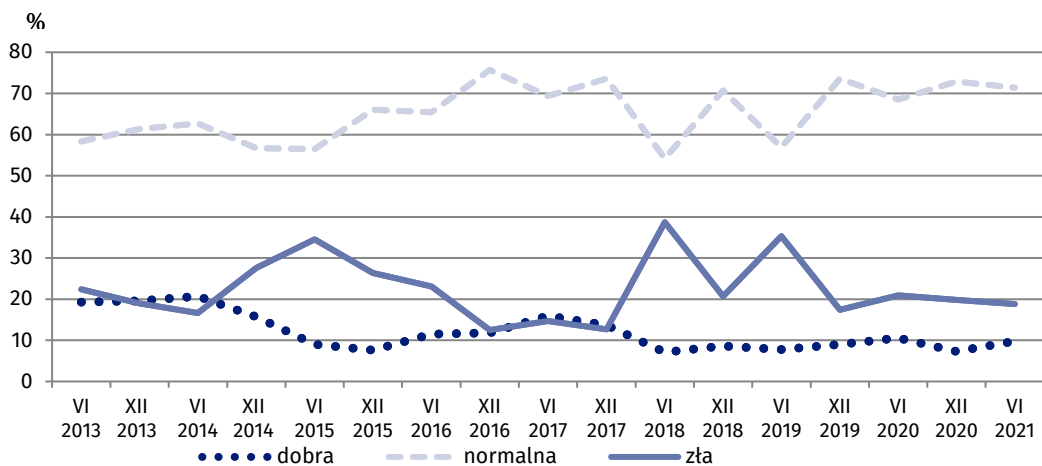
Wykres 5. Salda odpowiedzi dla bieżącej sytuacji ogólnej gospodarstw rolnych, opłacalności produkcji rolniczej i popytu na produkty rolne



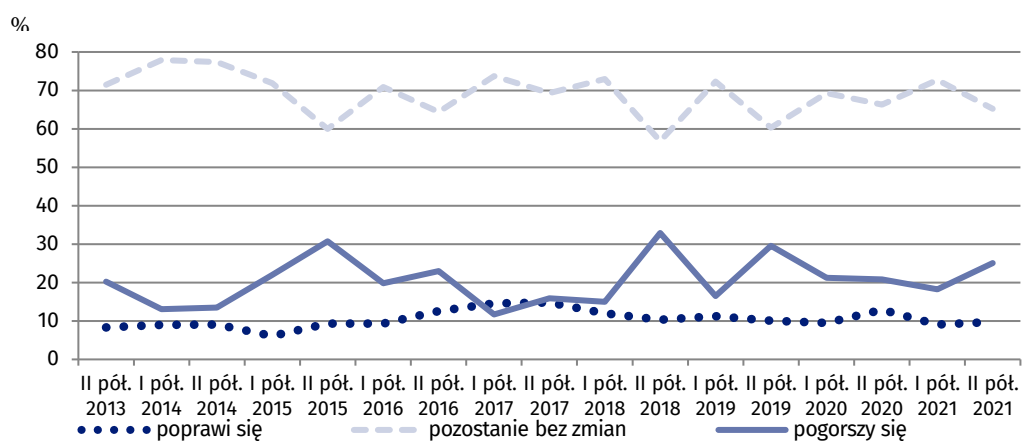
Wykres 6. Sytuacja ogólna gospodarstwa rolnego – zmiany w ostatnim półroczu



Wykres 7. Sytuacja ogólna gospodarstwa rolnego – sytuacja bieżąca



Wykres 8. Sytuacja ogólna gospodarstwa rolnego – zmiany w najbliższym półroczu



Negatywna ocena bieżącej opłacalności produkcji rolnej została odnotowana wśród rolników prowadzących gospodarstwa indywidualne.

Ocena opłacalności produkcji rolnej

Analogicznie jak w poprzedniej edycji badania, rolnicy negatywnie ocenili bieżącą (czerwiec 2021 r.) opłacalność produkcji rolnej. Saldo odpowiedzi nieznacznie pogorszyło się i wyniosło minus 7,1 p. proc. w grudniu 2020 r. wobec minus 11,6 p. proc. w czerwcu 2021 r.

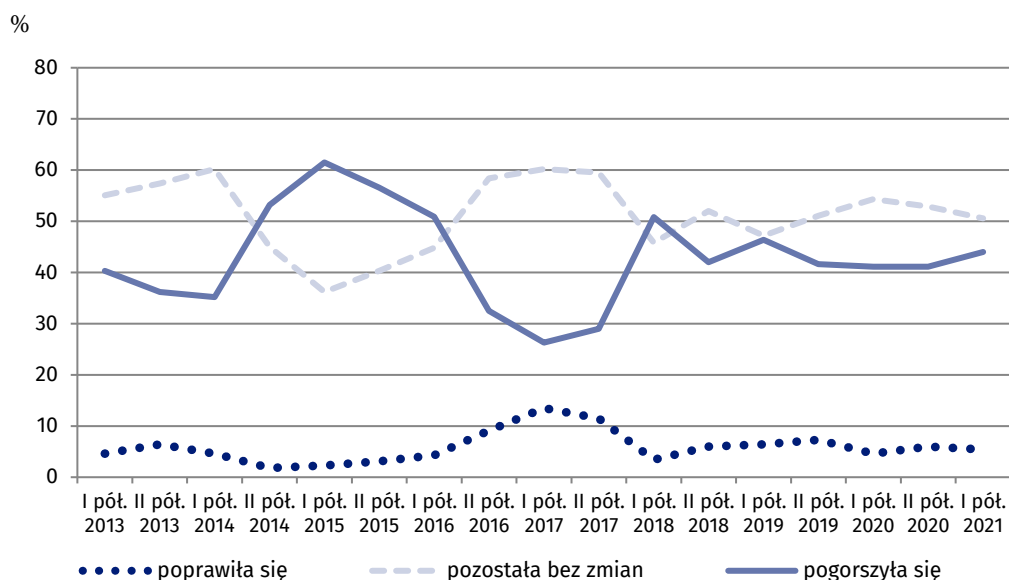
Tablica 3. Ocena opłacalności produkcji rolnej

Wyszczególnienie	Gospodarstwa rolne, w których bieżąca produkcja rolnicza była:			Saldo odpowiedzi w p. proc.
	opłacalna	brak zdecydowanej opinii	nieopłacalna	
	w odsetkach			
Czerwiec 2014 r.	18,7	58,2	23,1	-4,4
Grudzień 2014 r.	11,0	53,7	35,3	-24,3
Czerwiec 2015 r.	9,6	47,3	43,1	-33,5
Grudzień 2015 r.	10,1	49,6	40,3	-30,2
Czerwiec 2016 r.	13,5	53,6	32,9	-19,4
Grudzień 2016 r.	18,7	60,1	21,2	-2,5
Czerwiec 2017 r.	23,3	58,7	18,0	5,3
Grudzień 2017 r.	22,0	58,5	19,5	2,5
Czerwiec 2018 r.	12,8	52,8	34,4	-21,6
Grudzień 2018 r.	14,4	57,0	28,6	-14,2
Czerwiec 2019 r.	14,5	54,6	30,9	-16,4
Grudzień 2019 r.	17,1	58,8	24,1	-7,0
Czerwiec 2020 r.	17,1	58,5	24,4	-7,3
Grudzień 2020 r.	18,3	56,3	25,4	-7,1
Czerwiec 2021 r.	15,0	58,4	26,6	-11,6

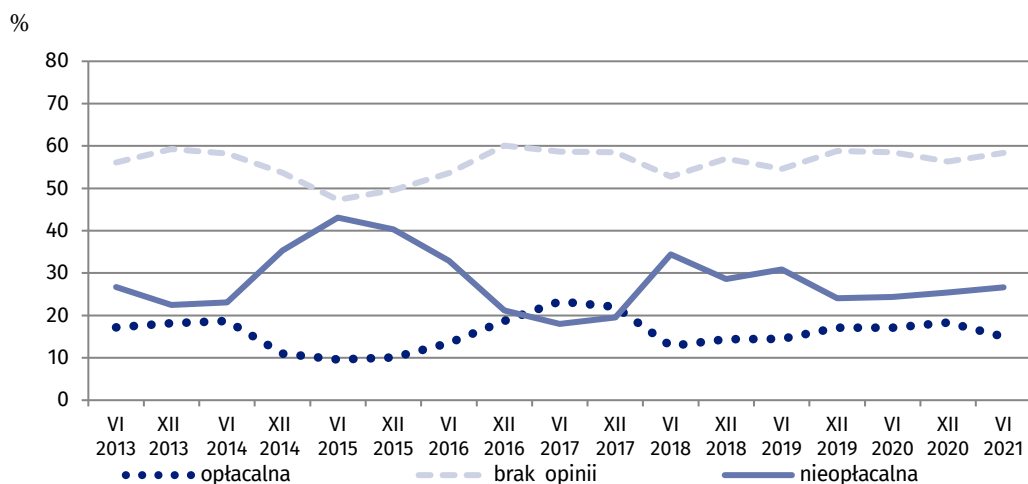
Najmniej pesymistyczni w ocenie opłacalności produkcji rolniczej byli użytkownicy gospodarstw ukierunkowanych na produkcję roślinną, a najbardziej – użytkownicy gospodarstw wielokierunkowych. W grudniu br. około 15% respondentów stwierdziło, że prowadzenie produkcji rolniczej jest opłacalne. Opinie optymistyczne wyrażali użytkownicy gospodarstw rolnych prowadzący uprawy pod osłonami, a także rolnicy specjalizujący się w uprawach rzepaku i rzepiku oraz w chowie drobiu nieśnego. Najbardziej negatywne oceny o opłacalności produkcji rolniczej odnotowano u rolników prowadzących uprawy ziemniaków, plantacje drzew i krzewów owocowych, hodowców specjalizujących się w chowie drobiu rzeźnego oraz prowadzących chów trzody chlewnej.

Pozytywną opinię o opłacalności produkcji rolniczej odnotowano wśród rolników specjalizujących się w chowie drobiu nieśnego, a także uprawach pod osłonami oraz uprawach rzepaku i rzepiku

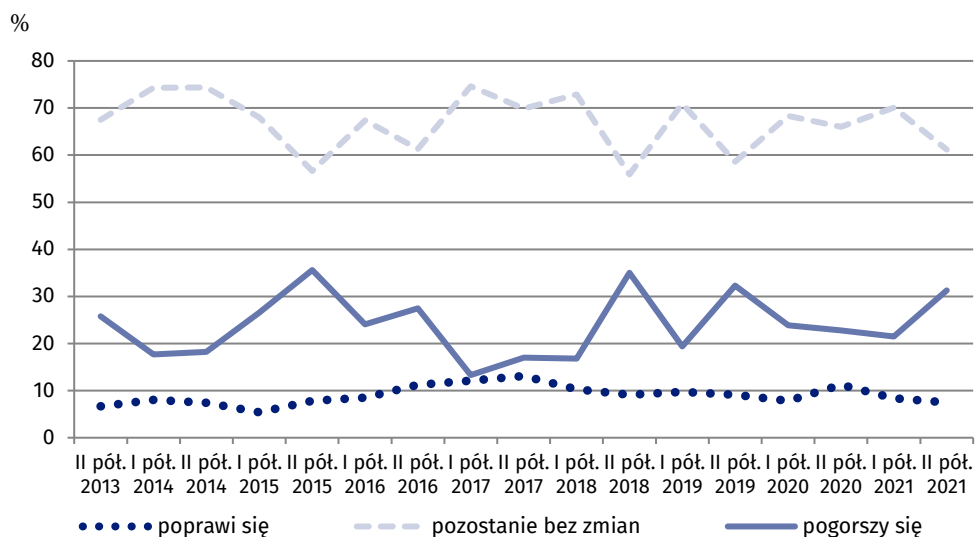
Wykres 9. Opłacalność produkcji rolniczej – zmiany w ostatnim półroczu



Wykres 10. Opłacalność produkcji rolniczej – ocena bieżąca



Wykres 11. Opłacalność produkcji rolniczej – zmiany w najbliższym półroczu



Ocena popytu na produkty rolne

W porównaniu z wynikami poprzedniej edycji badania respondenci byli mniej pesymistyczni w ocenie bieżącego popytu na wytwarzane w ich gospodarstwach produkty rolne (minus 25,4 p. proc. w czerwcu 2021 r. wobec minus 30,2 p. proc. w grudniu 2020 r.).

Zarówno rolnicy prowadzący gospodarstwa indywidualne jak i osoby prawne i niemające osobowości prawnej negatywnie ocenili bieżący popyt na produkty rolne.

Tablica 4. Ocena popytu na produkty rolne

Wyszczególnienie	Gospodarstwa rolne, w których bieżący popyt na wytworzone produkty rolne był:			Saldo odpowiedzi w p. proc.
	powyżej oczekiwań	zgodny z oczekiwaniami	poniżej oczekiwań	
	w odsetkach			
Czerwiec 2014 r.	1,9	61,3	36,8	-34,9
Grudzień 2014 r.	1,2	48,9	49,9	-48,7
Czerwiec 2015 r.	1,6	47,6	50,8	-49,2
Grudzień 2015 r.	1,6	52,2	46,2	-44,6
Czerwiec 2016 r.	2,3	56,8	40,9	-38,6
Grudzień 2016 r.	2,6	67,6	29,8	-27,2
Czerwiec 2017 r.	4,9	69,3	25,8	-20,9
Grudzień 2017 r.	3,9	69,6	26,5	-22,6
Czerwiec 2018 r.	2,2	58,8	39,0	-36,8
Grudzień 2018 r.	3,8	63,2	33,0	-29,2
Czerwiec 2019 r.	3,8	59,7	36,5	-32,7
Grudzień 2019 r.	2,9	66,2	30,9	-28,0
Czerwiec 2020 r.	2,8	65,1	32,1	-29,3
Grudzień 2020 r.	3,8	62,2	34,0	-30,2
Czerwiec 2021 r.	4,1	66,4	29,5	-25,4

Ponad 66% rolników uznało popyt za wystarczający, zgodny z ich oczekiwaniami. Ponad 4% stwierdziło, że popyt kształtuje się na poziomie powyżej ich oczekiwań, wobec niemal 30 % respondentów, którzy wskazali, że popyt jest niewystarczający. Negatywne opinie dotyczyły wszystkich użytkowników gospodarstw rolnych niezależnie od wielkości gospodarstwa i kierunku prowadzonej produkcji. Najbardziej niezadowoleni z popytu na produkty rolne byli rolnicy prowadzący uprawy warzyw gruntowych, rzepaku, roślin pastewnych oraz hodowcy bydła rzeźnego i drobiu nieśnego.

Użytkownicy, którzy sygnalizowali w I półroczu 2021 r. zmiany wielkości sprzedaży wytworzonych produktów rolnych, częściej oceniali je jako niekorzystne (zmniejszenie sprzedaży). Saldo odpowiedzi dla ogółu gospodarstw prowadzących sprzedaż wytworzonych produktów zwierzęcych wynosiło minus 7,8 p. proc., a dla gospodarstw prowadzących produkcję roślinną minus 6,7 p. procentowego.

Prognoza sytuacji gospodarstw rolnych

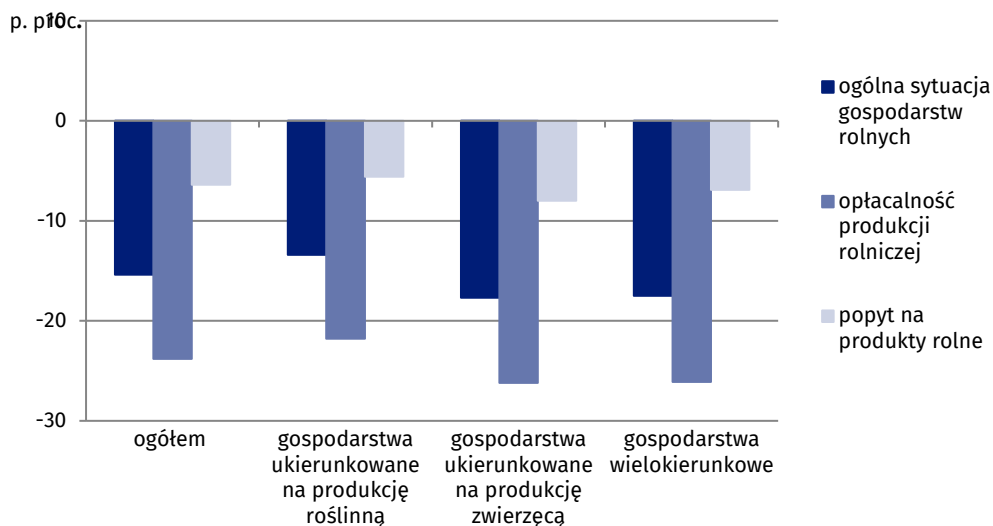
W czerwcu 2021 r. prognozy dotyczące zarówno sytuacji ogólnej gospodarstw rolnych, opłacalności produkcji rolniczej, jak i popytu na wytwarzane produkty rolne były niekorzystne. Jednak nastroje użytkowników gospodarstw rolnych były bardziej optymistyczne niż w tym samym okresie 2019 r.

Najbardziej o swoją przyszłość obawiają się użytkownicy gospodarstw prowadzący uprawy ziemniaków, warzyw gruntowych, roślin przemysłowych oraz hodowcy drobiu rzeźnego. Biorąc pod uwagę ukierunkowanie produkcyjne gospodarstw rolnych, najbardziej optymistyczne opinie wyrażali rolnicy specjalizujący się w chowie bydła mlecznego i drobiu nieśnego. Wśród gospodarstw nastawionych na produkcję roślinną, najbardziej optymistycznie nastawieni byli rolnicy specjalizujący się w uprawach buraków cukrowych oraz rzepaku i rzepiku.

Najbardziej pesymistyczni w ocenach popytu byli rolnicy specjalizujący się w chowie drobiu i trzody chlewnej

Najbardziej o swoją przyszłość obawiają się rolnicy prowadzący chów drobiu rzeźnego, a także rolnicy prowadzący uprawy ziemniaków i warzyw gruntowych

Wykres 12. Salda odpowiedzi dotyczące prognozowanej w II półroczu 2021 r. sytuacji ogólnej gospodarstw rolnych, opłacalności produkcji rolniczej oraz popytu na produkty rolne



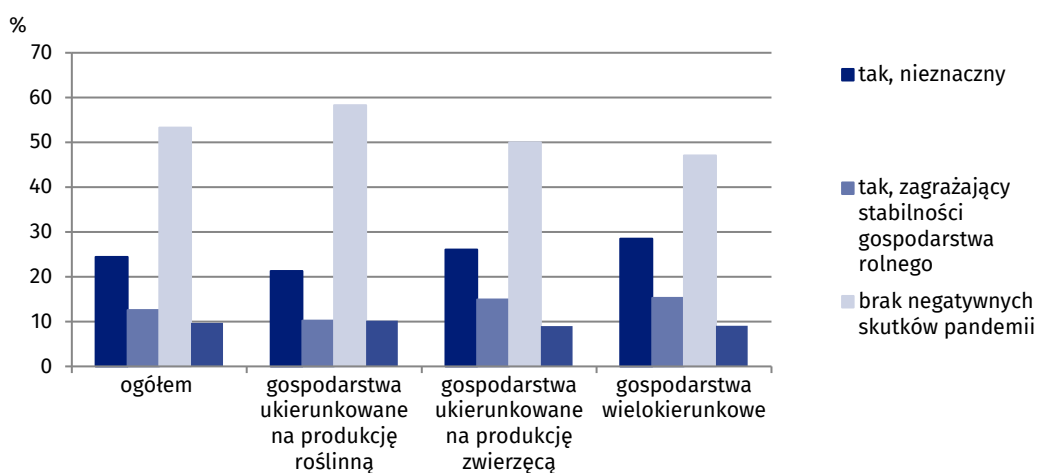
Wpływ pandemii COVID-19 na sytuację gospodarstw rolnych

Odpowiedź na dodatkowe pytanie dotyczące wpływu pandemii COVID-19 na sytuację gospodarstw rolnych było udzielane na zasadzie dobrowolności.

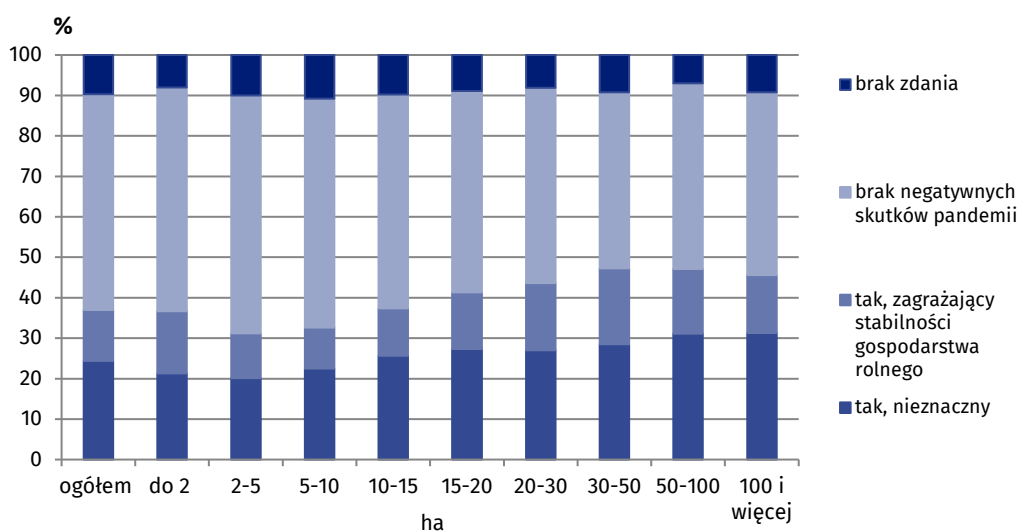
Tablica 5. Występowanie negatywnych skutków pandemii COVID-19 w gospodarstwach rolnych

Wyszczególnienie	Gospodarstwa rolne, na które pandemia COVID miała negatywny wpływ:			
	tak, nieznaczny	tak, zagrażający stabilności gospodarstwa rolnego	nie wystąpiły negatywne skutki pandemii	brak zdania
	w odsetkach			
I półrocze 2020 r.	26,9	16,5	50,1	6,5
II półrocze 2020 r.	35,2	23,0	34,2	7,6
I półrocze 2021 r.	24,4	12,6	53,3	9,7

Wykres 13. Negatywny wpływ pandemii COVID-19 na gospodarstwa rolne w I półroczu 2021 r. według ukierunkowania produkcyjnego



Wykres 14. Negatywny wpływ pandemii COVID-19 na gospodarstwa rolne w I półroczu 2021 r. według grup obszarowych użytków rolnych



W przypadku cytowania danych Głównego Urzędu Statystycznego prosimy o zamieszczenie informacji: „Źródło danych GUS”, a przypadku publikowania obliczeń dokonanych na danych opublikowanych przez GUS prosimy o zamieszczenie informacji: „Opracowanie własne na podstawie danych GUS”.

Opracowanie merytoryczne:

Urząd Statystyczny w Zielonej Górze

Dyrektor Roman Fedak

Tel: 68 322 31 12

Rozpowszechnianie:

Rzecznik Prasowy Prezesa GUS

Karolina Banaszek

Tel: 22 608 34 75, 22 608 30 09

e-mail: rzecznik@stat.gov.pl

Wydział Współpracy z Mediami

Tel: 22 608 34 91, 22 608 38 04

e-mail: obslugaprasowa@stat.gov.pl



www.stat.gov.pl



[@GUS_STAT](https://twitter.com/GUS_STAT)



[@GlownyUrzadStatystyczny](https://www.facebook.com/GlownyUrzadStatystyczny)

Powiązane opracowania

[Rolnictwo](#)

Ważniejsze pojęcia dostępne w słowniku

[Gospodarstwo rolne](#)

[Działalność rolnicza](#)

[Koniunktura](#)

[Popyt](#)