

## Koniunktura w gospodarstwach rolnych w II półroczu 2020 r.

**W ocenie rolników zmiany jakie miały miejsce w II półroczu 2020 r., jak i bieżąca (grudzień 2020 r.) koniunktura w użytkowanych przez nich gospodarstwach rolnych kształtowały się niekorzystnie. Pesymistyczne były również prognozy na I półrocze 2021 r.**

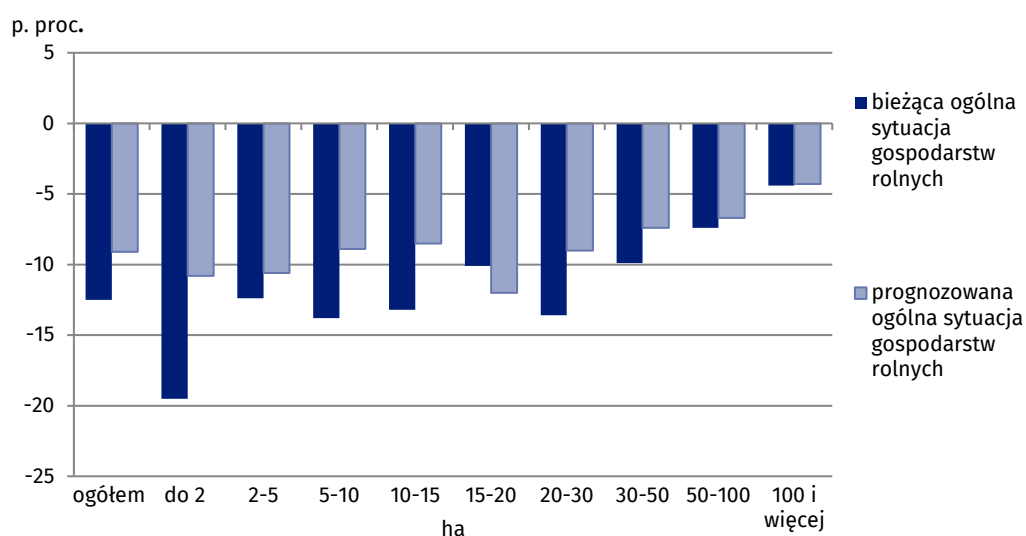
Ogólnie pesymistyczne opinie rolników dotyczące koniunktury w gospodarstwach rolnych różniły się w zależności od formy prawnej gospodarstwa rolnego, powierzchni użytków rolnych, ukierunkowania produkcyjnego gospodarstw rolnych, rodzaju prowadzonych upraw i gatunków/grup użytkowych utrzymywanych zwierząt gospodarskich, a także od wieku i wykształcenia osoby kierującej gospodarstwem rolnym.

Analiza sald odpowiedzi pokazuje, że:

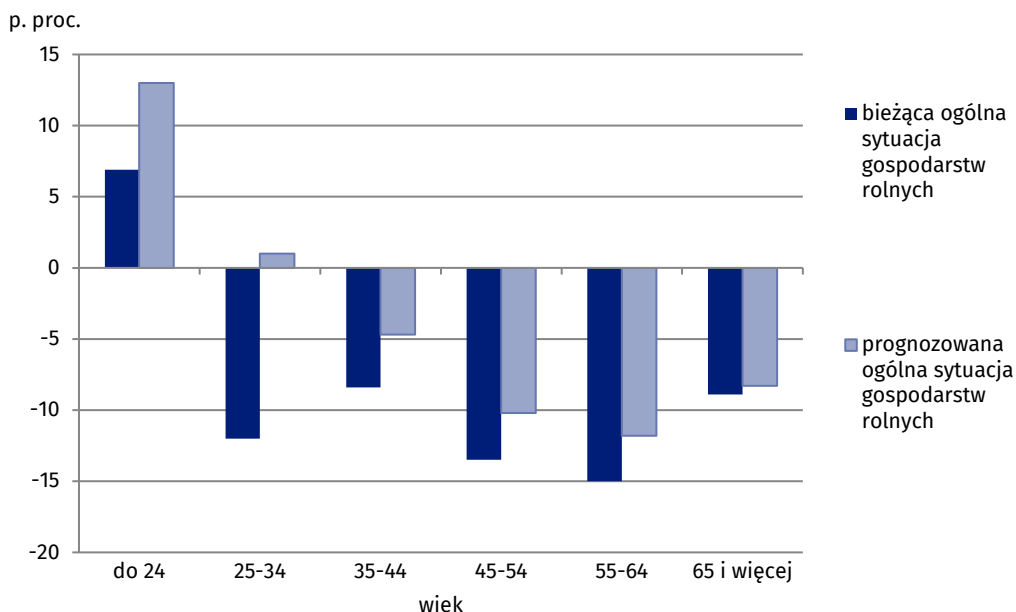
- osoby kierujące gospodarstwami indywidualnymi były bardziej pesymistyczne w ocenie zmian jakie zaszły w II półroczu 2020 r., jak i z większym pesymizmem patrzyły na I półrocze 2021 r. niż użytkownicy gospodarstw osób prawnych i niemających osobowości prawnej,
- gospodarstwa specjalizujące się w produkcji roślinnej korzystniej oceniały koniunkturę niż użytkownicy gospodarstw ukierunkowanych na produkcję zwierzęcą. Najwięcej negatywnych opinii wyrażali użytkownicy gospodarstw indywidualnych prowadzących produkcję zwierzęcą,
- najmniej pesymistyczni w swoich ocenach byli użytkownicy gospodarstw rolnych o powierzchni do 1 ha użytków rolnych oraz użytkownicy gospodarstw o powierzchni pow. 50 ha,
- najwięcej optymistycznych opinii wyrażali rolnicy w wieku do 24 lat, z wyższym wykształceniem rolniczym oraz osoby prowadzące gospodarstwo rolne w okresie od 2 do 5 lat.

Najbardziej pesymistyczni w swoich ocenach byli rolnicy prowadzący gospodarstwa wielokierunkowe

**Wykres 1. Salda odpowiedzi dla bieżącej (XII. 2020 r.) i prognozowanej (I półrocze 2021 r.) ogólnej sytuacji gospodarstw rolnych według grup obszarowych użytków rolnych**



**Wykres 2. Salda odpowiedzi dla bieżącej (XII. 2020 r.) i prognozowanej (I półrocze 2021 r.) ogólnej sytuacji gospodarstw rolnych według wieku osoby kierującej gospodarstwem rolnym**



### Zmiany w koniunkturze w II półroczu 2020 r.

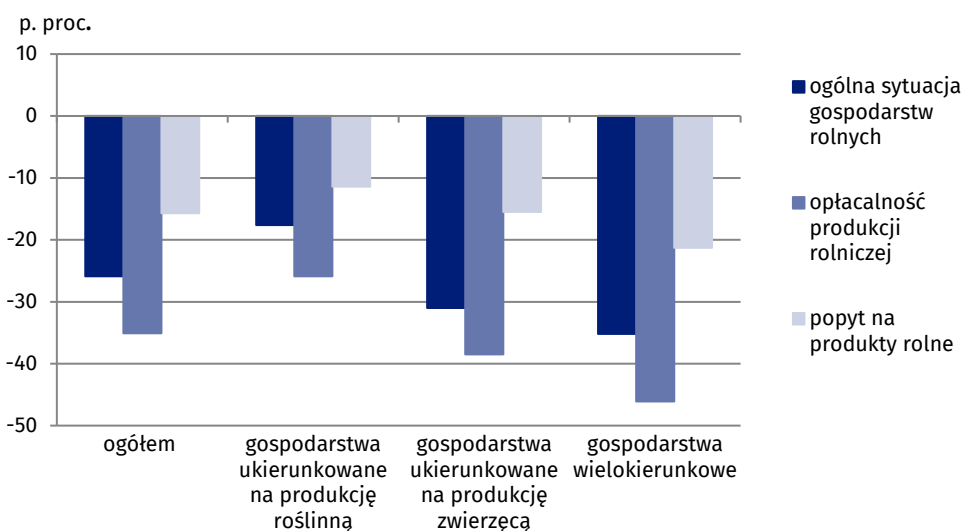
W II półroczu 2020 r. rolnicy bardziej pesymistycznie, w stosunku do poprzedniej edycji badania, ocenili opłacalność produkcji rolniczej, jak i zapotrzebowanie na produkty rolne.

Wśród gospodarstw ukierunkowanych na produkcję roślinną najmniej pesymistyczne opinie wyrażali rolnicy prowadzący uprawy buraków cukrowych, rzepaku i rzepiku oraz zbóż. Natomiast w przypadku gospodarstw specjalizujących w produkcji zwierzęcej najmniej opinii negatywnych odnotowano u rolników prowadzących chów drobiu nieśnego. Najwięcej negatywnych opinii wyrażali hodowcy drobiu i trzody chlewnej, a także producenci prowadzący uprawy warzyw gruntowych i ziemniaków.

Niekorzystne zmiany w koniunkturze w gospodarstwach rolnych w II półroczu 2020 r.

Najbardziej pesymistyczni w ocenach byli rolnicy ukierunkowani na chów drobiu i trzody chlewnej

**Wykres 3. Salda odpowiedzi dotyczące zmian w II półroczu 2020 r. sytuacji ogólnej gospodarstw rolnych, opłacalności produkcji rolniczej i popytu na produkty rolne**



**Tablica 1. Salda odpowiedzi dotyczące ocen zmian: sytuacji ogólnej gospodarstwa rolnego, opłacalności produkcji rolniczej oraz popytu na produkty rolne**

Okres badania	Zmiana sytuacji ogólnej gospodarstwa rolnego w:		Zmiana opłacalności produkcji rolniczej w:		Zmiana popytu na produkty rolne w:	
	ostatnim półroczu	najbliższym półroczu	ostatnim półroczu	najbliższym półroczu	ostatnim półroczu	najbliższym półroczu
	<i>saldo odpowiedzi w p. proc.</i>					
Czerwiec 2014 r.	-12,1	-4,4	-30,6	-10,8	-11,0	-3,7
Grudzień 2014 r.	-31,6	-15,9	-51,4	-21,2	-28,1	-12,3
Czerwiec 2015 r.	-40,5	-21,4	-59,2	-27,8	-24,8	-13,2
Grudzień 2015 r.	-37,2	-10,5	-53,5	-15,6	-20,8	-6,8
Czerwiec 2016 r.	-29,0	-10,4	-46,6	-16,3	-16,1	-7,6
Grudzień 2016 r.	-14,8	2,9	-23,4	-1,2	-5,8	2,8
Czerwiec 2017 r.	-7,8	-1,1	-12,8	-3,9	2,5	2,2
Grudzień 2017 r.	-10,1	-3,0	-17,5	-6,5	-2,7	-0,1
Czerwiec 2018 r.	-32,7	-22,6	-47,4	-25,9	-15,6	-7,8
Grudzień 2018 r.	-28,5	-5,3	-36,0	-9,7	-9,9	-1,9
Czerwiec 2019 r.	-29,4	-19,5	-40,0	-23,2	-12,1	-7,1
Grudzień 2019 r.	-25,5	-11,7	-34,3	-16,1	-9,4	-3,8
Czerwiec 2020 r.	-23,8	-7,9	-36,5	-11,6	-16,1	-5,0
Grudzień 2020 r.	<b>-25,9</b>	<b>-9,7</b>	<b>-35,1</b>	<b>-13,1</b>	<b>-15,7</b>	<b>-5,2</b>

### Ocena sytuacji ogólnej gospodarstw rolnych

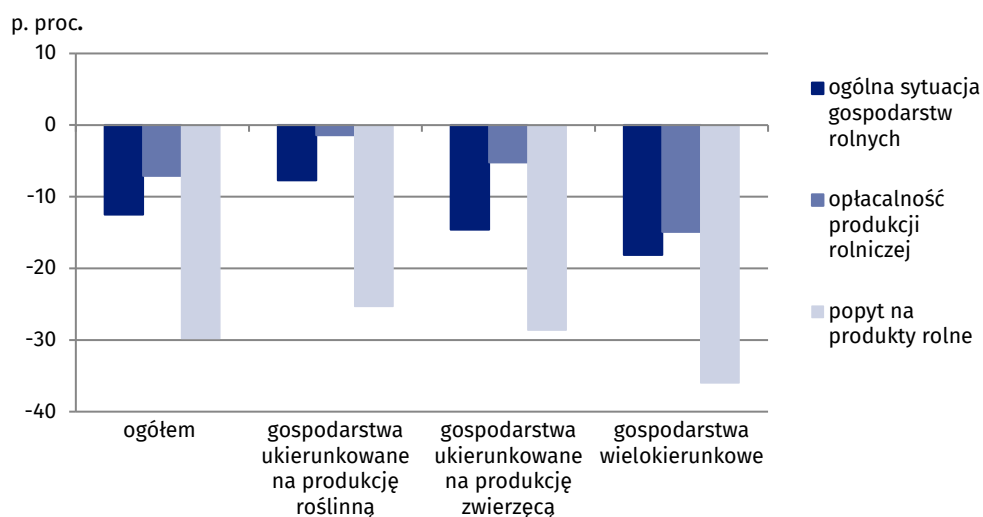
Około 73% rolników – o ponad 6% mniej niż w czerwcu 2020 r. - uznało bieżącą (grudzień 2020 r.) ogólną sytuację swoich gospodarstw rolnych jako normalną jak na tę porę roku lub dobrą. Należy zauważyć, że zwiększyła się przewaga opinii o złej sytuacji gospodarstw rolnych nad opiniami przeciwnymi z 10,3 p. proc. w grudniu 2019 r. do 12,5 p. proc. w grudniu 2020 r.

Najmniej pesymistyczne opinie wyrażali użytkownicy gospodarstw ukierunkowanych na produkcję roślinną, natomiast najgorzej swoją sytuację ocenili użytkownicy gospodarstw wielokierunkowych. Wśród gospodarstw ukierunkowanych na produkcję roślinną najmniej pesymistyczne opinie odnotowano u rolników uprawiających roślinność przemysłową i pastewną. Z analizy odpowiedzi wynika, że analogicznie jak w poprzednim półroczu, najgorzej swoją sytuację ocenili rolnicy prowadzący plantacje drzew i krzewów owocowych oraz chów drobiu rzeźnego.

Negatywna ocena bieżącej sytuacji ogólnej gospodarstw rolnych

Najmniej pesymistyczni w ocenach byli rolnicy prowadzący chów drobiu nieśnego oraz uprawy rzepaku i rzepiku

**Wykres 4. Salda odpowiedzi dotyczące bieżącej sytuacji ogólnej gospodarstw rolnych, opłacalności produkcji rolniczej i popytu na produkty rolne**



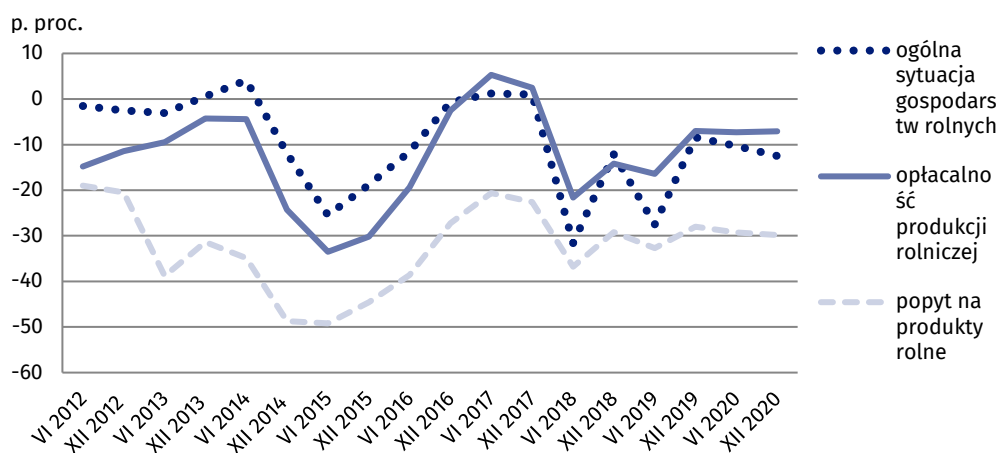
**Tablica 2. Ocena sytuacji ogólnej gospodarstw rolnych**

Wyszczególnienie	Gospodarstwa rolne, których bieżąca sytuacja ogólna była:			Saldo odpowiedzi w p. proc.
	dobra	normalna <sup>a</sup>	zła	
	w odsetkach			
Czerwiec 2014 r.	20,7	62,7	16,6	4,1
Grudzień 2014 r.	15,7	56,7	27,6	-11,9
Czerwiec 2015 r.	9,0	56,5	34,5	-25,5
Grudzień 2015 r.	7,6	66,0	26,4	-18,8
Czerwiec 2016 r.	11,5	65,4	23,1	-11,6
Grudzień 2016 r.	11,8	75,7	12,5	-0,7
Czerwiec 2017 r.	15,9	69,4	14,7	1,2
Grudzień 2017 r.	13,7	73,6	12,7	1,0
Czerwiec 2018 r.	7,1	54,2	38,7	-31,6
Grudzień 2018 r.	8,6	70,7	20,7	-12,1
Czerwiec 2019 r.	7,8	56,9	35,3	-27,5
Grudzień 2019 r.	9,0	73,6	17,4	-8,4
Czerwiec 2020 r.	10,6	68,5	20,9	-10,3
<b>Grudzień 2020 r.</b>	<b>9,3</b>	<b>67,9</b>	<b>22,8</b>	<b>-13,5</b>

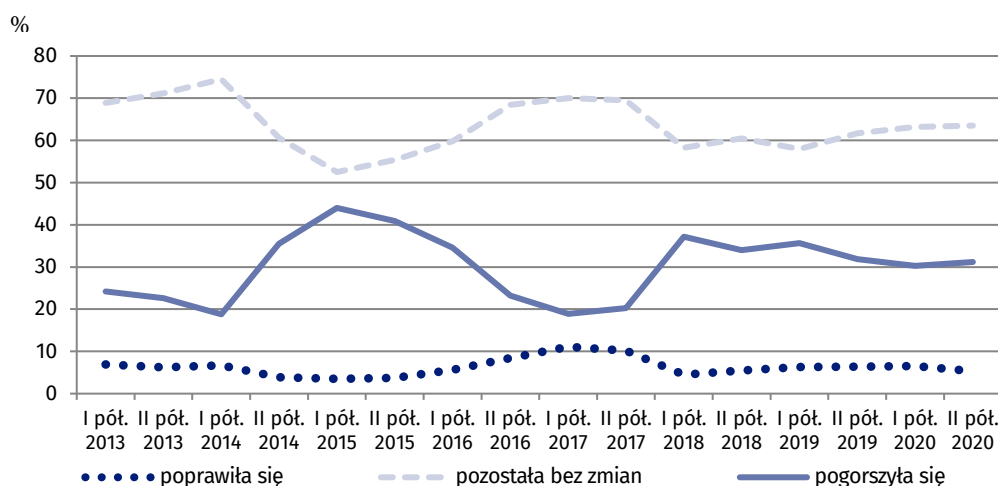
<sup>a</sup> – normalna, jak na tę porę roku

Bieżąca ocena (grudzień 2020 r.) ogólnej sytuacji gospodarstwa rolnego, opłacalności produkcji rolniczej, jak również popytu na produkty rolne była bardziej pesymistyczna w porównaniu z grudniem ub. r., oraz bardziej pesymistyczna w porównaniu z tym samym okresem roku poprzedniego.

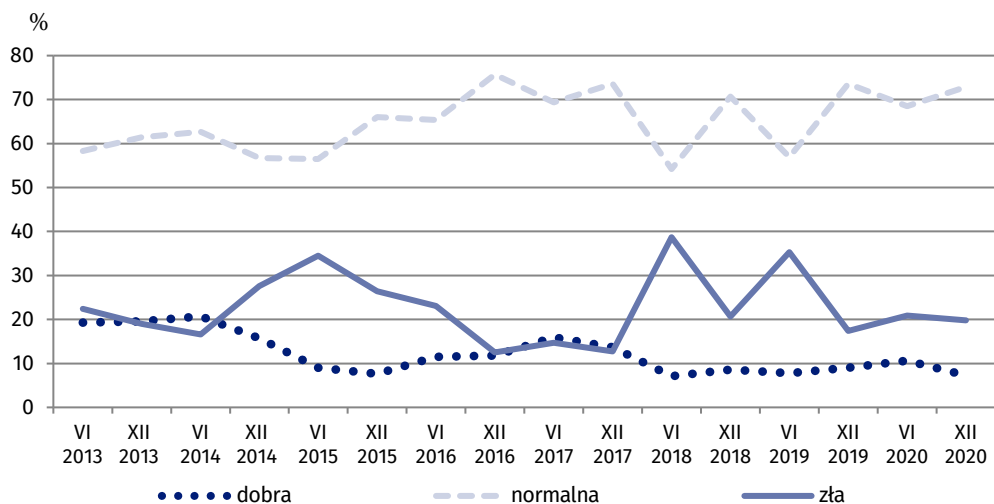
**Wykres 5. Salda odpowiedzi dla bieżącej sytuacji ogólnej gospodarstw rolnych, opłacalności produkcji rolniczej i popytu na produkty rolne**



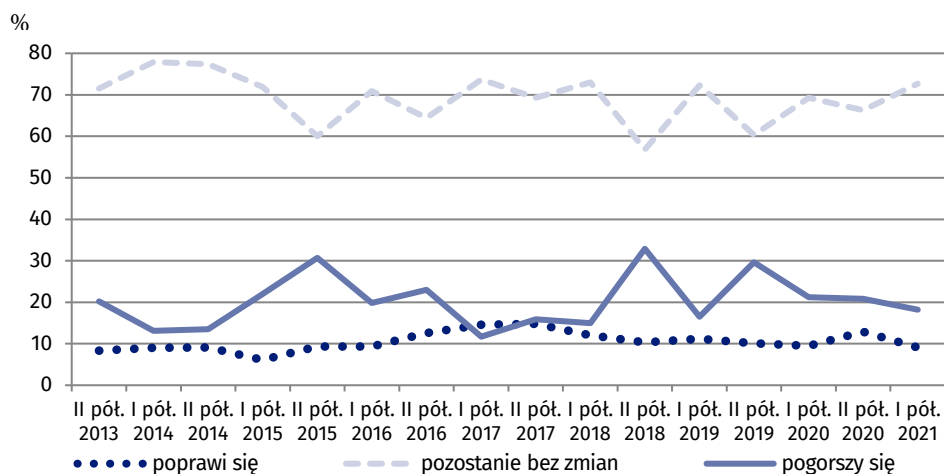
**Wykres 6. Sytuacja ogólna gospodarstwa rolnego – zmiany w ostatnim półroczu**



**Wykres 7. Sytuacja ogólna gospodarstwa rolnego – sytuacja bieżąca**



### Wykres 8. Sytuacja ogólna gospodarstwa rolnego – zmiany w najbliższym półroczu



### Ocena opłacalności produkcji rolniczej

Analogicznie jak w poprzedniej edycji badania, rolnicy negatywnie ocenili bieżącą (czerwiec 2020 r.) opłacalność produkcji rolniczej. Saldo odpowiedzi nieznacznie pogorszyło się i wynosiło minus 7,3 p. proc. w czerwcu 2020 r. wobec minus 7,0 p. proc. w grudniu 2019 r.

Negatywna ocena bieżącej opłacalności produkcji rolniczej została odnotowana wśród rolników prowadzących gospodarstwa indywidualne.

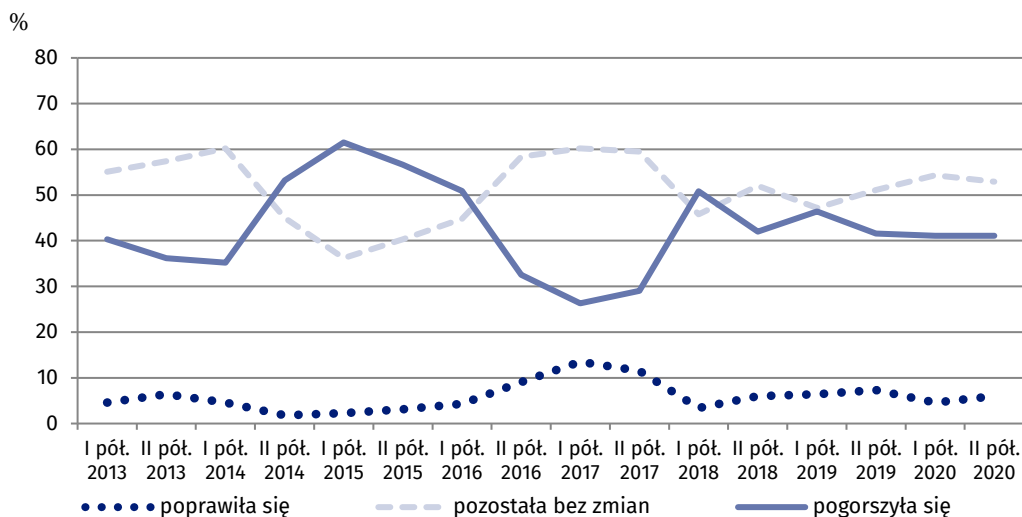
Tablica 3. Ocena opłacalności produkcji rolniczej

Wyszczególnienie	Gospodarstwa rolne, w których bieżąca produkcja rolnicza była:			Saldo odpowiedzi w p. proc.
	opłacalna	brak zdecydowanej opinii	nieopłacalna	
	w odsetkach			
Czerwiec 2014 r.	18,7	58,2	23,1	-4,4
Grudzień 2014 r.	11,0	53,7	35,3	-24,3
Czerwiec 2015 r.	9,6	47,3	43,1	-33,5
Grudzień 2015 r.	10,1	49,6	40,3	-30,2
Czerwiec 2016 r.	13,5	53,6	32,9	-19,4
Grudzień 2016 r.	18,7	60,1	21,2	-2,5
Czerwiec 2017 r.	23,3	58,7	18,0	5,3
Grudzień 2017 r.	22,0	58,5	19,5	2,5
Czerwiec 2018 r.	12,8	52,8	34,4	-21,6
Grudzień 2018 r.	14,4	57,0	28,6	-14,2
Czerwiec 2019 r.	14,5	54,6	30,9	-16,4
Grudzień 2019 r.	17,1	58,8	24,1	-7,0
Czerwiec 2020 r.	17,1	58,5	24,4	-7,3
<b>Grudzień 2020 r.</b>	<b>18,3</b>	<b>56,3</b>	<b>25,4</b>	<b>-7,1</b>

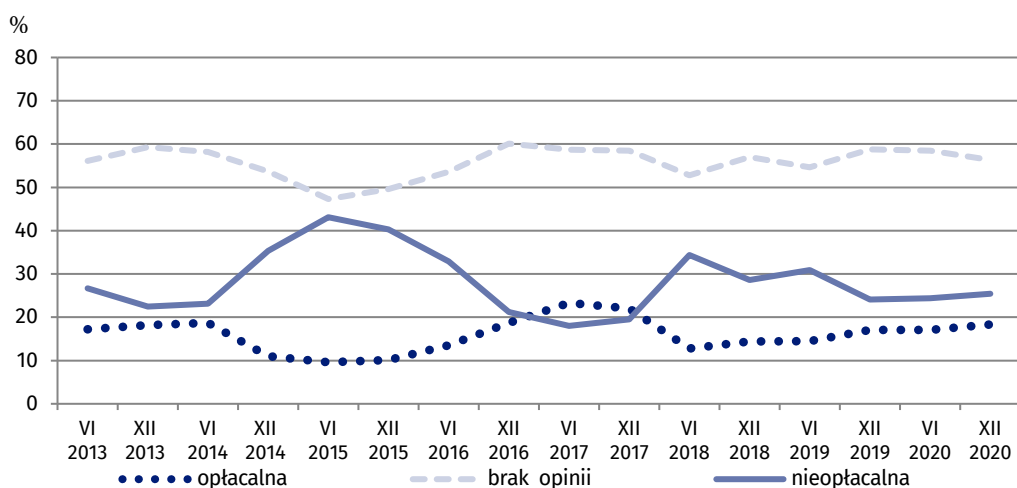
Najmniej pesymistyczni w ocenie opłacalności produkcji rolniczej byli użytkownicy gospodarstw ukierunkowanych na produkcję roślinną, a najbardziej – użytkownicy gospodarstw wielokierunkowych. W grudniu br. około 18% respondentów stwierdziło, że prowadzenie produkcji rolniczej jest opłacalne. Opinie optymistyczne wyrażali użytkownicy gospodarstw rolnych prowadzący uprawy pod osłonami, a także rolnicy specjalizujący się w uprawach rzepaku i rzepiku oraz w chowie drobiu nieśnego. Najbardziej negatywne oceny o opłacalności produkcji rolniczej odnotowano u rolników prowadzących uprawy ziemniaków, plantacje drzew i krzewów owocowych, hodowców specjalizujących się w chowie drobiu rzeźnego oraz prowadzących chów trzody chlewnej.

Pozytywną opinię o opłacalności produkcji rolniczej odnotowano wśród rolników specjalizujących się w chowie drobiu nieśnego, a także uprawach pod osłonami oraz uprawach rzepaku i rzepiku

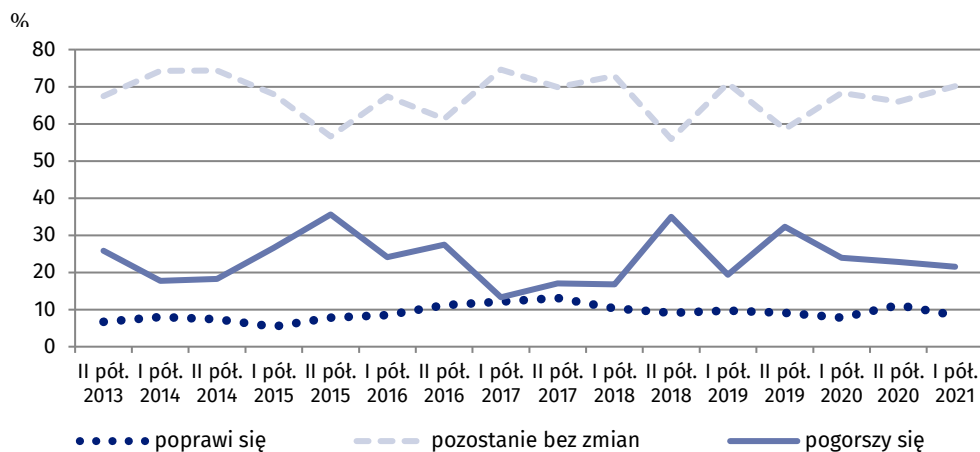
**Wykres 9. Opłacalność produkcji rolniczej – zmiany w ostatnim półroczu**



**Wykres 10. Opłacalność produkcji rolniczej – ocena bieżąca**



**Wykres 11. Optymalność produkcji rolniczej – zmiany w najbliższym półroczu**



**Ocena popytu na produkty rolne**

W porównaniu z wynikami poprzedniej edycji badania respondenci byli bardziej pesymistyczni w ocenie bieżącego popytu na wytwarzane w ich gospodarstwach produkty rolne (minus 30,2 p. proc. w grudniu 2020 r. wobec minus 29,3 p. proc. w czerwcu 2020 r.).

Zarówno rolnicy prowadzący gospodarstwa indywidualne jak i osoby prawne i niemające osobowości prawnej negatywnie ocenili bieżący popyt na produkty rolne.

**Tablica 4. Ocena popytu na produkty rolne**

Wyszczególnienie	Gospodarstwa rolne, w których bieżący popyt na wytworzone produkty rolne był:			Saldo odpowiedzi w p. proc.
	powyżej oczekiwań	zgodny z oczekiwaniami	poniżej oczekiwań	
	w odsetkach			
Czerwiec 2014 r.	1,9	61,3	36,8	-34,9
Grudzień 2014 r.	1,2	48,9	49,9	-48,7
Czerwiec 2015 r.	1,6	47,6	50,8	-49,2
Grudzień 2015 r.	1,6	52,2	46,2	-44,6
Czerwiec 2016 r.	2,3	56,8	40,9	-38,6
Grudzień 2016 r.	2,6	67,6	29,8	-27,2
Czerwiec 2017 r.	4,9	69,3	25,8	-20,9
Grudzień 2017 r.	3,9	69,6	26,5	-22,6
Czerwiec 2018 r.	2,2	58,8	39,0	-36,8
Grudzień 2018 r.	3,8	63,2	33,0	-29,2
Czerwiec 2019 r.	3,8	59,7	36,5	-32,7
Grudzień 2019 r.	2,9	66,2	30,9	-28,0
Czerwiec 2020 r.	2,8	65,1	32,1	-29,3
<b>Grudzień 2020 r.</b>	<b>3,8</b>	<b>62,2</b>	<b>34,0</b>	<b>-30,2</b>



Ponad 62% rolników uznało popyt za wystarczający, zgodny z ich oczekiwaniami. Prawie 4% stwierdziło, że popyt kształtuje się na poziomie powyżej ich oczekiwań, wobec 34% respondentów, którzy wskazali, że popyt jest niewystarczający. Negatywne opinie dotyczyły wszystkich użytkowników gospodarstw rolnych niezależnie od wielkości gospodarstwa i kierunku prowadzonej produkcji. Najbardziej niezadowoleni z popytu na produkty rolne byli rolnicy prowadzący uprawy warzyw gruntowych oraz hodowcy bydła rzeźnego.

Użytkownicy, którzy sygnalizowali w II półroczu 2020 r. zmiany wielkości sprzedaży wytworzonych produktów rolnych, częściej oceniali je jako niekorzystne (zmniejszenie sprzedaży). Saldo odpowiedzi dla ogółu gospodarstw prowadzących sprzedaż wytworzonych produktów zwierzęcych wynosiło minus 15,3 p. proc., a dla gospodarstw prowadzących produkcję roślinną minus 3,2 p. procentowego.

### Prognoza sytuacji gospodarstw rolnych

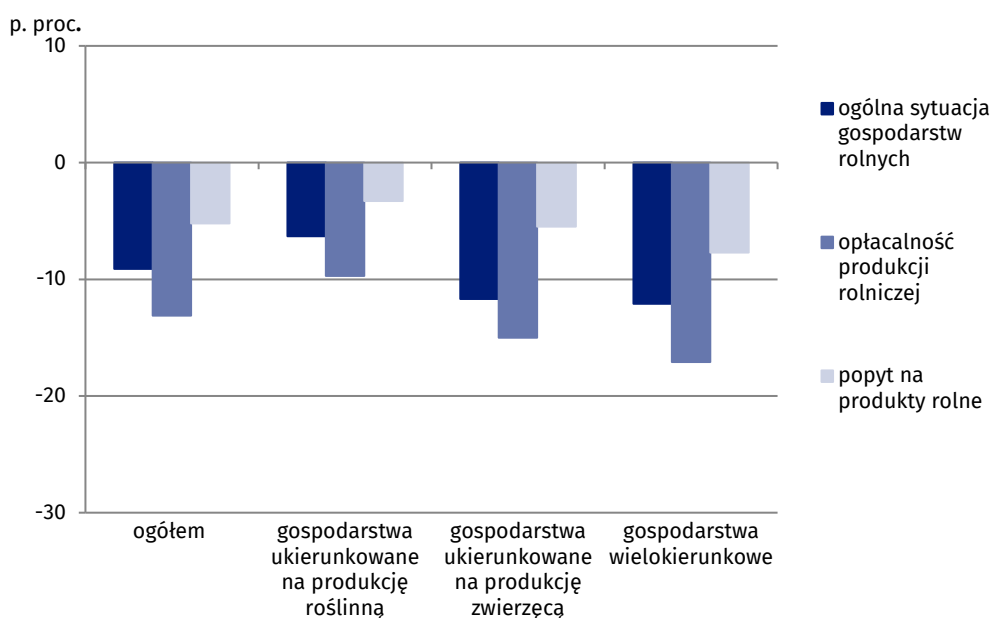
W grudniu 2020 r. prognozy dotyczące zarówno sytuacji ogólnej gospodarstw rolnych, opłacalności produkcji rolniczej, jak i popytu na wytwarzane produkty rolne były niekorzystne. Jednak nastroje użytkowników gospodarstw rolnych były bardziej optymistyczne niż w tym samym okresie 2019 r.

Najbardziej o swoją przyszłość obawiają się użytkownicy gospodarstw prowadzący uprawy ziemniaków, warzyw gruntowych oraz hodowcy drobiu rzeźnego. Biorąc pod uwagę ukierunkowanie produkcyjne gospodarstw rolnych, najbardziej optymistyczne opinie wyrażali rolnicy specjalizujący się w chowie bydła mlecznego i drobiu nieśnego. Wśród gospodarstw nastawionych na produkcję roślinną, najbardziej optymistycznie nastawieni byli rolnicy specjalizujący się w uprawach buraków cukrowych oraz rzepaku i rzepiku.

Najbardziej pesymistyczni w ocenach popytu byli rolnicy specjalizujący się w chowie drobiu i trzody chlewnej

Najbardziej o swoją przyszłość obawiają się rolnicy prowadzący chów drobiu rzeźnego, a także rolnicy prowadzący uprawy ziemniaków i warzyw gruntowych

**Wykres 12. Salda odpowiedzi dotyczące prognozowanej w II półroczu 2020 r. sytuacji ogólnej gospodarstw rolnych, opłacalności produkcji rolniczej oraz popytu na produkty rolne**

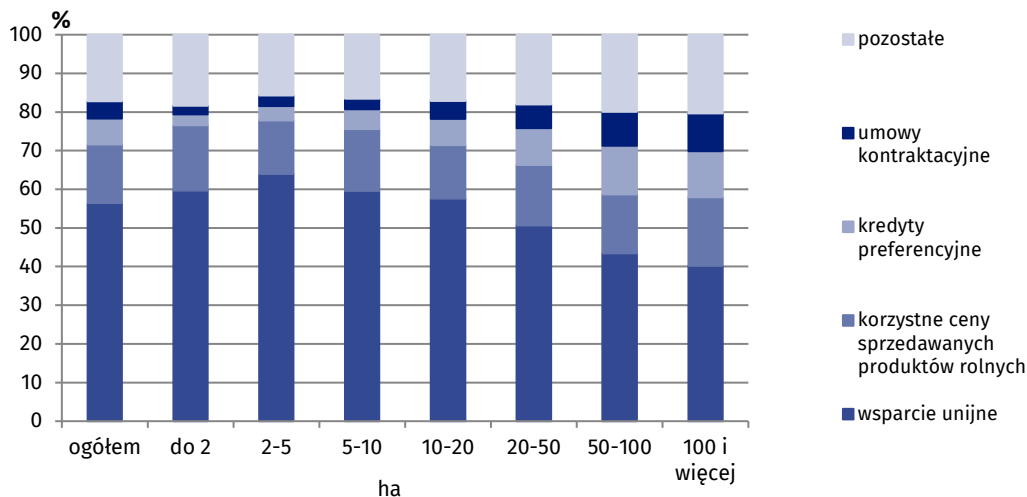


## Czynniki sprzyjające rozwojowi gospodarstw rolnych

W 2020 r. użytkownicy gospodarstw rolnych wskazywali dopłaty unijne, analogicznie jak w latach poprzednich, jako najważniejszy czynnik sprzyjający rozwojowi gospodarstw rolnych. Należy przy tym zauważyć, że w opinii około 34% respondentów – o ponad 5% mniej niż w 2019 r. - nie wystąpiły żadne czynniki wspierające rozwój gospodarstw rolnych.

Dopłaty unijne są najważniejszym czynnikiem wspierającym rozwój gospodarstw rolnych

**Wykres 13. Czynniki sprzyjające rozwojowi gospodarstw rolnych (wskaźniki struktury) według grup obszarowych użytków rolnych**

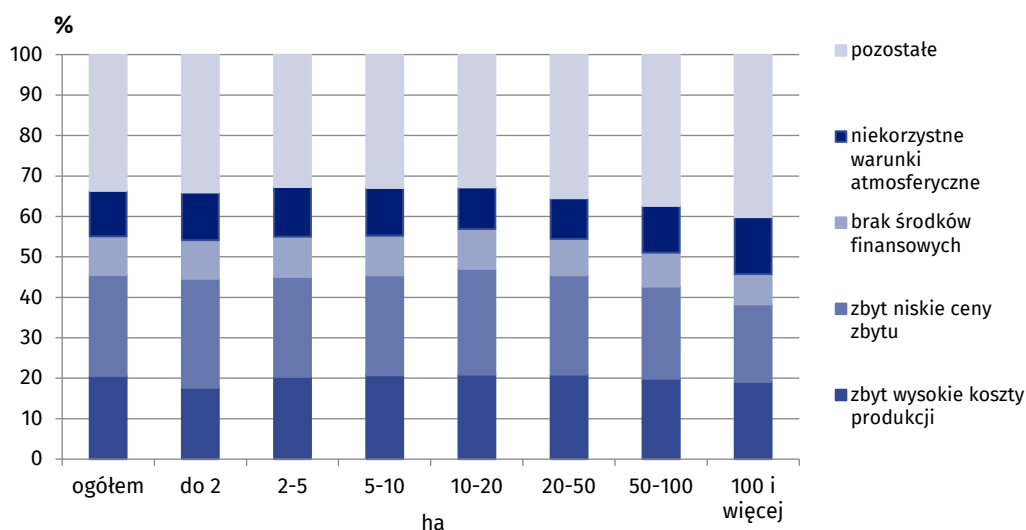


## Czynniki ograniczające rozwój gospodarstw rolnych

Ponad 92% użytkowników wskazało na występowanie barier utrudniających rozwój gospodarstw rolnych. Największe bariery, na jakie napotykali rolnicy chcący rozwijać produkcję rolniczą dotyczyły zbyt niskich cen wytwarzanych produktów rolnych, niekorzystnych warunków atmosferycznych, a także zbyt wysokich cen środków produkcji.

Niskie ceny wytwarzanych produktów rolnych są głównym czynnikiem ograniczającym rozwój gospodarstw rolnych

**Wykres 14. Czynniki ograniczające rozwój gospodarstw rolnych (wskaźniki struktury) według grup obszarowych użytków rolnych**



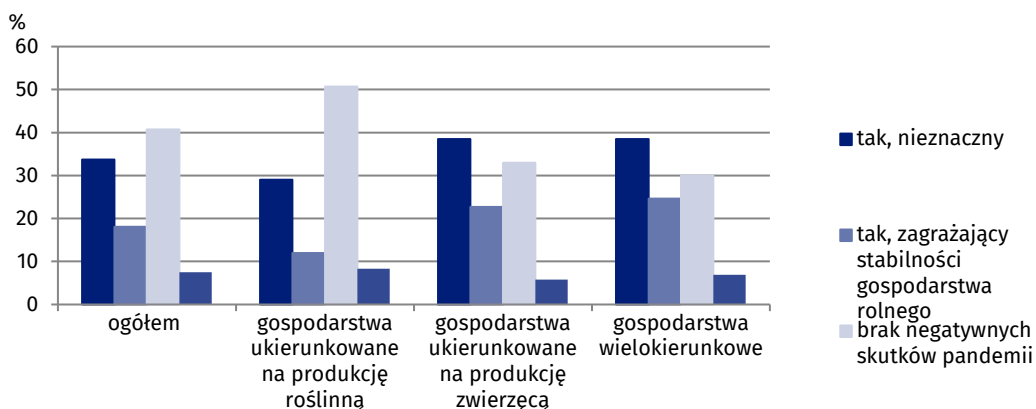
## Wpływ pandemii COVID-19 na sytuację gospodarstw rolnych

Odpowiedź na dodatkowe pytanie dotyczące wpływu pandemii COVID-19 na sytuację gospodarstw rolnych było udzielane na zasadzie dobrowolności.

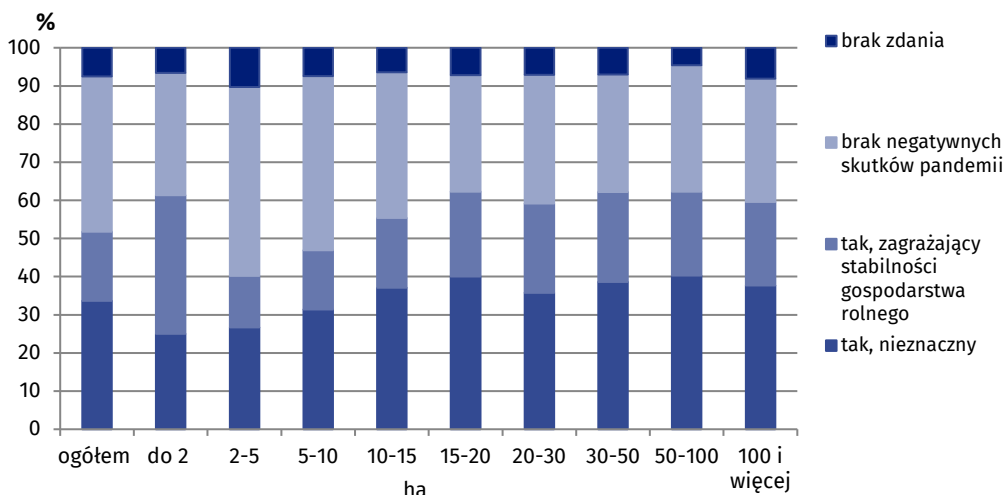
**Tablica 5. Występowanie negatywnych skutków pandemii COVID-19 w gospodarstwach rolnych**

Wyszczególnienie	Gospodarstwa rolne, na które pandemia COVID miała negatywny wpływ:			
	tak, nieznaczny	tak, zagrażający stabilności gospodarstwa rolnego	nie wystąpiły negatywne skutki pandemii	brak zdania
	w odsetkach			
I półrocze 2020 r.	26,9	16,5	50,1	6,5
II półrocze 2020 r.	35,2	23,0	34,2	7,6

**Wykres 15. Negatywny wpływ pandemii COVID-19 na gospodarstwa rolne w I półroczu 2020 r. według ukierunkowania produkcyjnego**



**Wykres 16. Negatywny wpływ pandemii COVID-19 na gospodarstwa rolne w I półroczu 2020 r. według grup obszarowych użytków rolnych**



W przypadku cytowania danych Głównego Urzędu Statystycznego prosimy o zamieszczenie informacji: „Źródło danych GUS”, a przypadku publikowania obliczeń dokonanych na danych opublikowanych przez GUS prosimy o zamieszczenie informacji: „Opracowanie własne na podstawie danych GUS”.

Opracowanie merytoryczne:  
**Urząd Statystyczny w Zielonej Górze**  
**Dyrektor Roman Fedak**  
Tel: 68 322 31 12

Rozpowszechnianie:  
**Rzecznik Prasowy Prezesa GUS**  
**Karolina Banaszek**  
Tel: 22 608 34 75, 22 608 30 09  
e-mail: [rzecznik@stat.gov.pl](mailto:rzecznik@stat.gov.pl)

**Wydział Współpracy z Mediami**

Tel: 22 608 34 91, 22 608 38 04

e-mail: [obslugaprasowa@stat.gov.pl](mailto:obslugaprasowa@stat.gov.pl)



[www.stat.gov.pl](http://www.stat.gov.pl)



@GUS\_STAT



@GlownyUrzadStatystyczny

**Powiązane opracowania**

[Rolnictwo](#)

**Ważniejsze pojęcia dostępne w słowniku**

[Gospodarstwo rolne](#)

[Działalność rolnicza](#)

[Koniunktura](#)

[Popyt](#)