

Koniunktura w gospodarstwach rolnych w II półroczu 2019 r.

31.03.2020 r.

W ocenie rolników zmiany jakie miały miejsce w II półroczu ub. r., jak i bieżąca (grudzień 2019 r.) koniunktura w użytkowanych przez nich gospodarstwach rolnych kształtowały się niekorzystnie. Pesymistyczne były również prognozy na I półrocze 2020 r. Należy podkreślić, że nastroje rolników były mniej negatywne w porównaniu z poprzednią edycją badania.

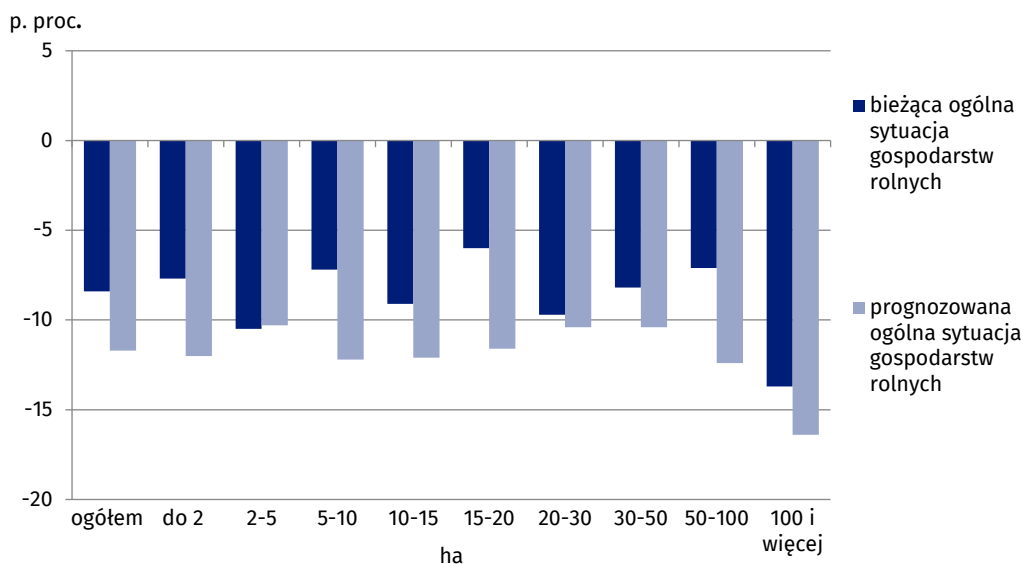
Ogólnie pesymistyczne opinie rolników dotyczące koniunktury w gospodarstwach rolnych różniły się w zależności od formy prawnej gospodarstwa rolnego, powierzchni użytków rolnych, ukierunkowania produkcyjnego gospodarstw rolnych, rodzaju prowadzonych upraw i gatunków/grup użytkowych utrzymywanych zwierząt gospodarskich, a także od wieku i wykształcenia osoby kierującej gospodarstwem rolnym.

Analiza sald odpowiedzi pokazuje, że:

- osoby kierujące gospodarstwami rolnymi osób prawnych i jednostek organizacyjnych niemających osobowości prawnej były bardziej pesymistyczne w ocenie koniunktury niż użytkownicy gospodarstw indywidualnych,
- gospodarstwa specjalizujące się w produkcji zwierzęcej korzystniej oceniały bieżącą koniunkturę (grudzień 2019 r.) niż użytkownicy gospodarstw wielokierunkowych tj. prowadzących zarówno produkcję roślinną, jak i zwierzęcą. Z kolei gospodarstwa wielokierunkowe lepiej oceniły zmiany jakie zaszły w II półroczu 2019 r. jak również z większym optymizmem patrzyły na I półrocze 2020 r.,
- najmniej pesymistyczni w swoich ocenach byli użytkownicy gospodarstw rolnych o powierzchni do 2 ha użytków rolnych,
- najwięcej optymistycznych opinii wyrażali rolnicy w wieku 25-34 lat, z wykształceniem policealnym oraz osoby prowadzące gospodarstwo rolne nie dłużej niż rok.

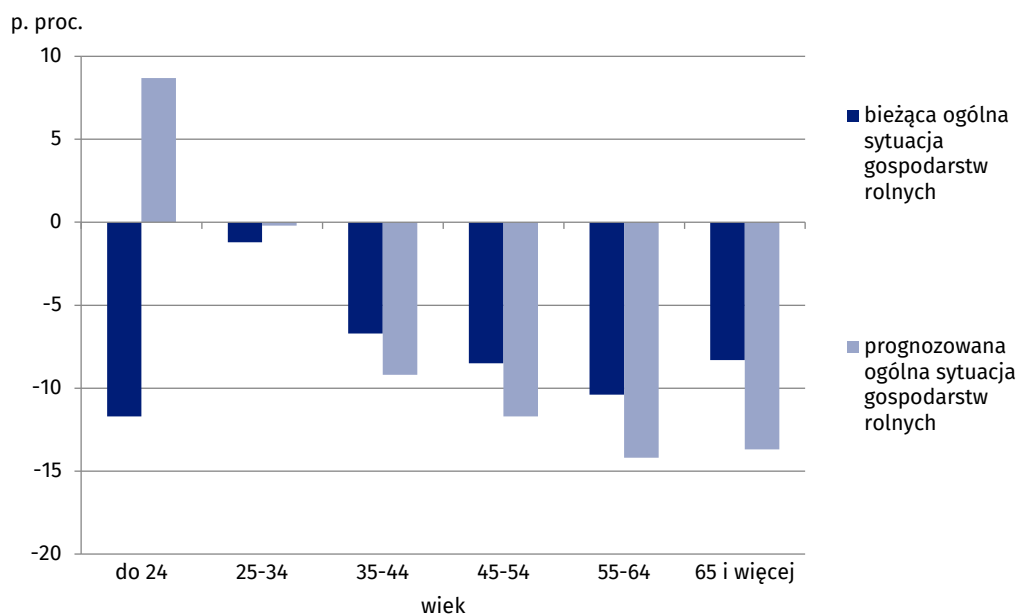
Opisane w niniejszej notatce opinie rolników o kształtowaniu się koniunktury w rolnictwie odnoszą się jeszcze do okresu przed pojawieniem się epidemii choroby COVID-19.

Wykres 1. Salda odpowiedzi dla bieżącej (XII. 2019 r.) i prognozowanej (I półrocze 2020 r.) ogólnej sytuacji gospodarstw rolnych według grup obszarowych użytków rolnych



Najbardziej pesymistyczni w swoich ocenach byli rolnicy prowadzący gospodarstwa ukierunkowane na produkcję roślinną

Wykres 2. Salda odpowiedzi dla bieżącej (XII. 2019 r.) i prognozowanej (I półrocze 2020 r.) ogólnej sytuacji gospodarstw rolnych według wieku osoby kierującej gospodarstwem rolnym



Zmiany w koniunkturze w II półroczu 2019 r.

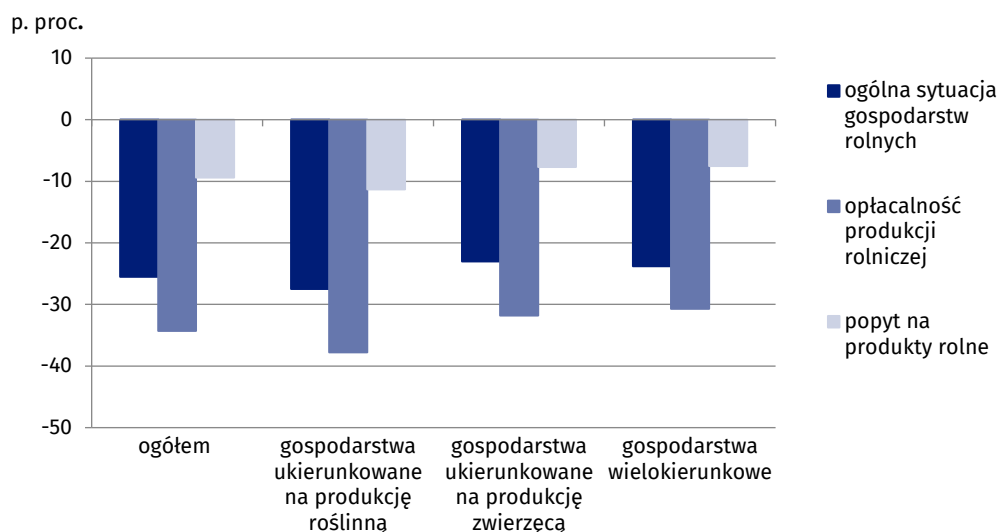
W II półroczu 2019 r. rolnicy mniej pesymistycznie, w stosunku do poprzedniej edycji badania, ocenili zarówno ogólną sytuację prowadzonych przez siebie gospodarstw rolnych, opłacalność produkcji rolniczej, jak i zapotrzebowanie na produkty rolne.

Wśród gospodarstw ukierunkowanych na produkcję roślinną najmniej pesymistyczne opinie wyrażali rolnicy prowadzący plantacje drzew i krzewów owocowych, uprawy ziemniaków i warzyw gruntowych. Natomiast w przypadku gospodarstw specjalizujących się w chowie świń odnotowano przewagę opinii pozytywnych nad negatywnymi w zakresie opłacalności produkcji rolniczej oraz popytu na produkty rolne. Najwięcej negatywnych opinii wyrażali producenci prowadzący uprawy buraków cukrowych, a także hodowcy bydła rzeźnego.

Niekorzystne zmiany w koniunkturze w gospodarstwach rolnych w II półroczu 2019 r.

Najbardziej pesymistyczni w ocenach byli rolnicy prowadzący uprawy buraków cukrowych oraz chów bydła rzeźnego

Wykres 3. Salda odpowiedzi dotyczące zmian w II półroczu 2019 r. sytuacji ogólnej gospodarstw rolnych, opłacalności produkcji rolniczej i popytu na produkty rolne



Tablica 1. Salda odpowiedzi dotyczące ocen zmian: sytuacji ogólnej gospodarstwa rolnego, opłacalności produkcji rolniczej oraz popytu na produkty rolne

Okres badania	Zmiana sytuacji ogólnej gospodarstwa rolnego w:		Zmiana opłacalności produkcji rolniczej w:		Zmiana popytu na produkty rolne w:	
	ostatnim półroczu	najbliższym półroczu	ostatnim półroczu	najbliższym półroczu	ostatnim półroczu	najbliższym półroczu
	<i>saldo odpowiedzi w p. proc.</i>					
Grudzień 2013 r.	-16,4	-4,1	-29,8	-9,7	-6,7	-1,0
Czerwiec 2014 r.	-12,1	-4,4	-30,6	-10,8	-11,0	-3,7
Grudzień 2014 r.	-31,6	-15,9	-51,4	-21,2	-28,1	-12,3
Czerwiec 2015 r.	-40,5	-21,4	-59,2	-27,8	-24,8	-13,2
Grudzień 2015 r.	-37,2	-10,5	-53,5	-15,6	-20,8	-6,8
Czerwiec 2016 r.	-29,0	-10,4	-46,6	-16,3	-16,1	-7,6
Grudzień 2016 r.	-14,8	2,9	-23,4	-1,2	-5,8	2,8
Czerwiec 2017 r.	-7,8	-1,1	-12,8	-3,9	2,5	2,2
Grudzień 2017 r.	-10,1	-3,0	-17,5	-6,5	-2,7	-0,1
Czerwiec 2018 r.	-32,7	-22,6	-47,4	-25,9	-15,6	-7,8
Grudzień 2018 r.	-28,5	-5,3	-36,0	-9,7	-9,9	-1,9
Czerwiec 2019 r.	-29,4	-19,5	-40,0	-23,2	-12,1	-7,1
Grudzień 2019 r.	-25,5	-11,7	-34,3	-16,1	-9,4	-3,8

Ocena sytuacji ogólnej gospodarstw rolnych

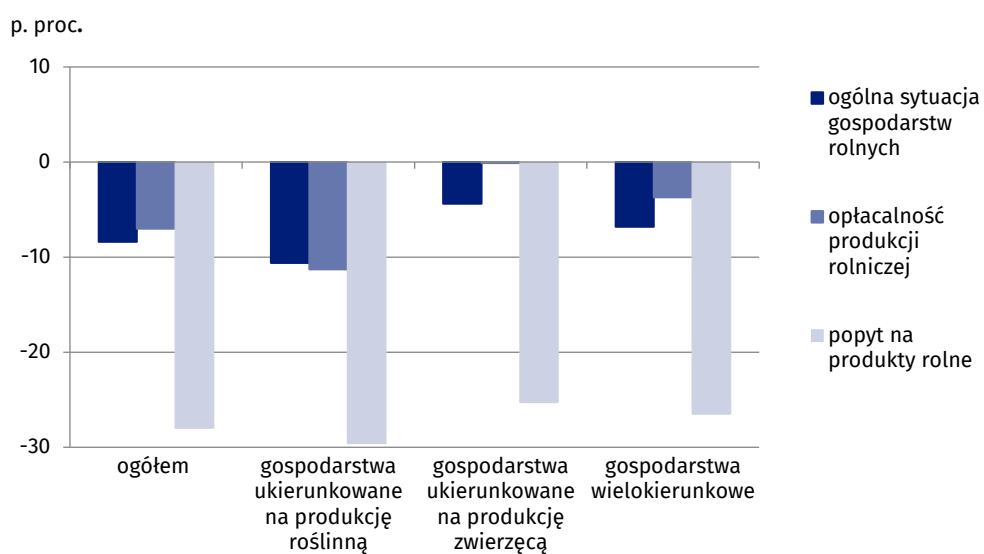
Blisko 83% rolników – o prawie 18% więcej niż w czerwcu ub. r. - uznało bieżącą (grudzień 2019 r.) ogólną sytuację swoich gospodarstw rolnych jako normalną jak na tę porę roku lub dobrą. Należy zauważyć, że zmniejszyła się przewaga opinii o złej sytuacji gospodarstw rolnych nad opiniami przeciwnymi z 27,5 p. proc. w czerwcu 2019 r. do 8,4 p. proc. w grudniu 2019 r.

Najmniej pesymistyczne opinie wyrażali użytkownicy gospodarstw ukierunkowanych na produkcję zwierzęcą, a w przypadku rolników specjalizujących się w chowie świń odnotowano przewagę opinii pozytywnych nad negatywnymi. Wśród gospodarstw ukierunkowanych na produkcję roślinną najmniej pesymistyczne opinie wyrażali rolnicy prowadzący uprawy warzyw gruntowych i uprawy pod osłonami. Z analizy odpowiedzi wynika, że najgorzej swoją sytuację ocenili rolnicy prowadzący plantacje drzew i krzewów owocowych oraz chów drobiu rzeźnego.

Negatywna ocena bieżącej sytuacji ogólnej gospodarstw rolnych

Najmniej pesymistyczni w ocenach byli rolnicy prowadzący chów świń i uprawy warzyw gruntowych

Wykres 4. Salda odpowiedzi dotyczące bieżącej sytuacji ogólnej gospodarstw rolnych, opłacalności produkcji rolniczej i popytu na produkty rolne



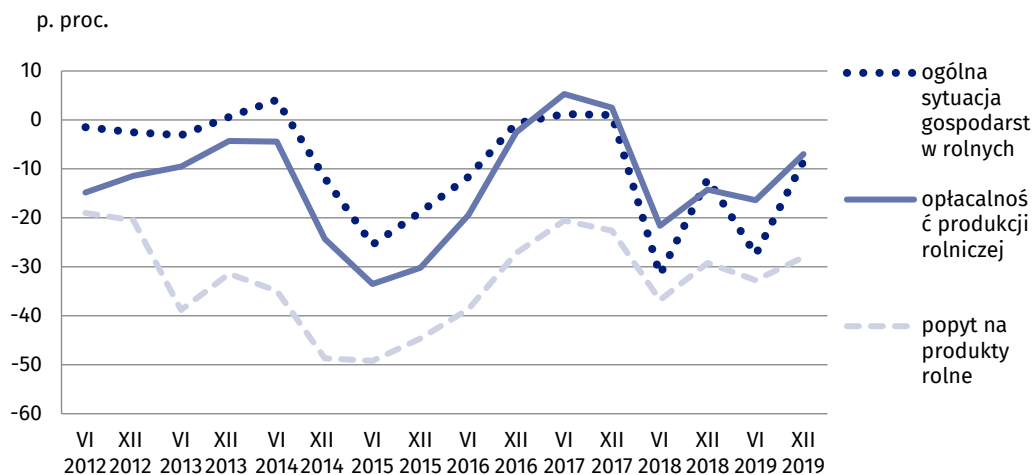
Tablica 2. Ocena sytuacji ogólnej gospodarstw rolnych

Wyszczególnienie	Gospodarstwa rolne, których bieżąca sytuacja ogólna była:			Saldo odpowiedzi w p. proc.
	dobra	normalna ^a	zła	
	w odsetkach			
Grudzień 2013 r.	19,6	61,4	19,0	0,6
Czerwiec 2014 r.	20,7	62,7	16,6	4,1
Grudzień 2014 r.	15,7	56,7	27,6	-11,9
Czerwiec 2015 r.	9,0	56,5	34,5	-25,5
Grudzień 2015 r.	7,6	66,0	26,4	-18,8
Czerwiec 2016 r.	11,5	65,4	23,1	-11,6
Grudzień 2016 r.	11,8	75,7	12,5	-0,7
Czerwiec 2017 r.	15,9	69,4	14,7	1,2
Grudzień 2017 r.	13,7	73,6	12,7	1,0
Czerwiec 2018 r.	7,1	54,2	38,7	-31,6
Grudzień 2018 r.	8,6	70,7	20,7	-12,1
Czerwiec 2019 r.	7,8	56,9	35,3	-27,5
Grudzień 2019 r.	9,0	73,6	17,4	-8,4

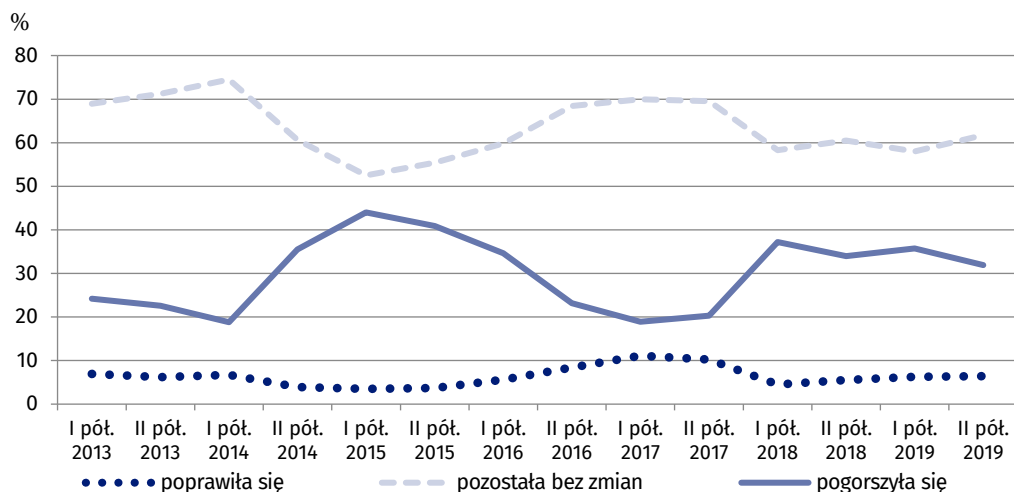
^a – normalna, jak na tę porę roku

Bieżąca ocena (grudzień 2019 r.) ogólnej sytuacji gospodarstwa rolnego, opłacalności produkcji rolniczej, jak również popytu na produkty rolne była mniej pesymistyczna w porównaniu z czerwcem ub. r., jak również z tym samym okresem roku poprzedniego.

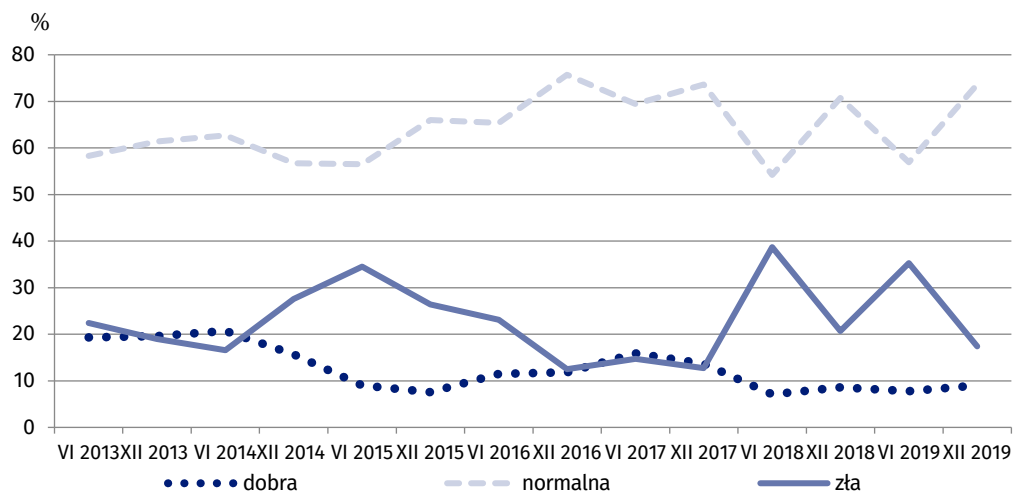
Wykres 5. Salda odpowiedzi dla bieżącej sytuacji ogólnej gospodarstw rolnych, opłacalności produkcji rolniczej i popytu na produkty rolne



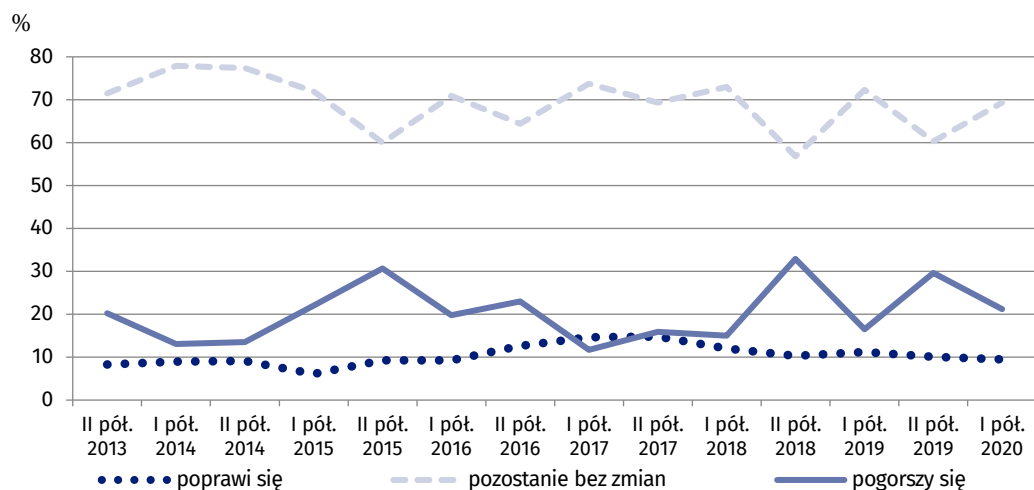
Wykres 6. Sytuacja ogólna gospodarstwa rolnego – zmiany w ostatnim półroczu



Wykres 7. Sytuacja ogólna gospodarstwa rolnego – sytuacja bieżąca



Wykres 8. Sytuacja ogólna gospodarstwa rolnego – zmiany w najbliższym półroczu



Ocena opłacalności produkcji rolniczej

Analogicznie jak w poprzedniej edycji badania, rolnicy negatywnie ocenili bieżącą (grudzień 2019 r.) opłacalność produkcji rolniczej. Jednak saldo odpowiedzi poprawiło się i wynosiło minus 7,0 p. proc. w grudniu 2019 r. wobec minus 16,4 p. proc. w czerwcu 2019 r.

Negatywna ocena bieżącej opłacalności produkcji rolniczej

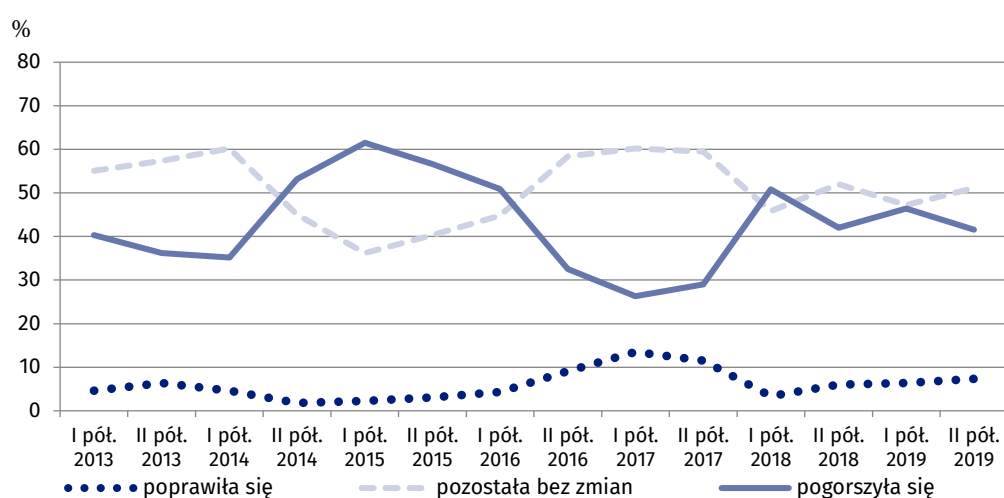
Tablica 3. Ocena opłacalności produkcji rolniczej

Wyszczególnienie	Gospodarstwa rolne, w których bieżąca produkcja rolnicza była:			Saldo odpowiedzi w p. proc.
	opłacalna	brak zdecydowanej opinii	nieopłacalna	
	w odsetkach			
Grudzień 2013 r.	18,2	59,3	22,5	-4,3
Czerwiec 2014 r.	18,7	58,2	23,1	-4,4
Grudzień 2014 r.	11,0	53,7	35,3	-24,3
Czerwiec 2015 r.	9,6	47,3	43,1	-33,5
Grudzień 2015 r.	10,1	49,6	40,3	-30,2
Czerwiec 2016 r.	13,5	53,6	32,9	-19,4
Grudzień 2016 r.	18,7	60,1	21,2	-2,5
Czerwiec 2017 r.	23,3	58,7	18,0	5,3
Grudzień 2017 r.	22,0	58,5	19,5	2,5
Czerwiec 2018 r.	12,8	52,8	34,4	-21,6
Grudzień 2018 r.	14,4	57,0	28,6	-14,2
Czerwiec 2019 r.	14,5	54,6	30,9	-16,4
Grudzień 2019 r.	17,1	58,8	24,1	-7,0

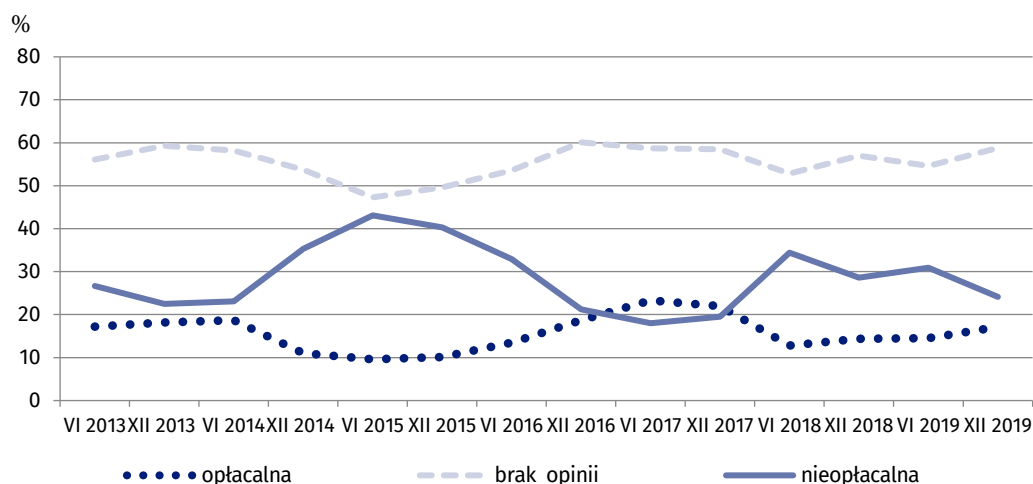
Najmniej pesymistyczni w ocenie opłacalności produkcji rolniczej byli użytkownicy gospodarstw ukierunkowanych na produkcję zwierzęcą, a najbardziej – użytkownicy gospodarstw specjalizujących się w produkcji roślinnej. W grudniu ub. r. około 17% respondentów stwierdziło, że prowadzenie produkcji rolniczej jest opłacalne. Opinie optymistyczne wyrażali użytkownicy gospodarstw rolnych o powierzchni powyżej 30 ha użytków rolnych, rolnicy prowadzący chów świń i drobiu rzeźnego, a także rolnicy specjalizujący się w chowie bydła mlecznego i drobiu nieśnego. Wśród gospodarstw prowadzących produkcję roślinną, najmniej negatywne opinie o opłacalności produkcji rolniczej wyrażali rolnicy prowadzących uprawy pod osłonami oraz uprawy rzepaku i rzepiku. Najbardziej negatywne oceny o opłacalności produkcji rolniczej odnotowano u rolników prowadzących uprawy buraków cukrowych, prowadzących plantacje drzew i krzewów owocowych, hodowców drobiu nieśnego oraz bydła rzeźnego.

Pozytywną opinię o opłacalności produkcji rolniczej odnotowano wśród rolników prowadzących chów świń oraz drobiu rzeźnego

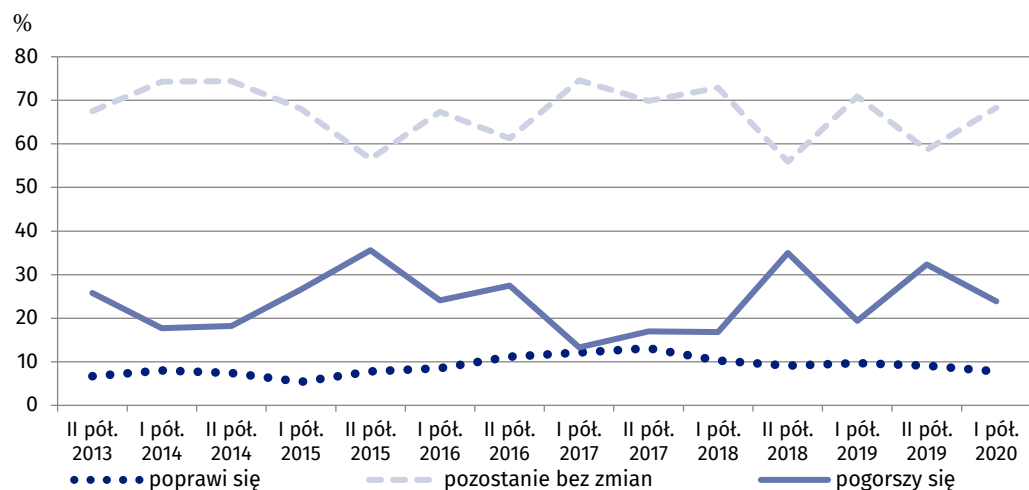
Wykres 9. Opłacalność produkcji rolniczej – zmiany w ostatnim półroczu



Wykres 10. Opłacalność produkcji rolniczej – ocena bieżąca



Wykres 11. Optymalność produkcji rolniczej – zmiany w najbliższym półroczu



Ocena popytu na produkty rolne

W porównaniu z wynikami poprzedniej edycji badania respondenci byli mniej pesymistyczni w ocenie bieżącego popytu na wytwarzane w ich gospodarstwach produkty rolne (minus 28,0 p. proc. w grudniu 2019 r. wobec minus 32,7 p. proc. w czerwcu 2019 r.).

Negatywna ocena bieżącego popytu na produkty rolne

Tablica 4. Ocena popytu na produkty rolne

Wyszczególnienie	Gospodarstwa rolne, w których bieżący popyt na wytworzone produkty rolne był:			Saldo odpowiedzi w p. proc.
	powyżej oczekiwań	zgodny z oczekiwaniami	poniżej oczekiwań	
	w odsetkach			
Grudzień 2013 r.	2,5	63,6	33,9	-31,4
Czerwiec 2014 r.	1,9	61,3	36,8	-34,9
Grudzień 2014 r.	1,2	48,9	49,9	-48,7
Czerwiec 2015 r.	1,6	47,6	50,8	-49,2
Grudzień 2015 r.	1,6	52,2	46,2	-44,6
Czerwiec 2016 r.	2,3	56,8	40,9	-38,6
Grudzień 2016 r.	2,6	67,6	29,8	-27,2
Czerwiec 2017 r.	4,9	69,3	25,8	-20,9
Grudzień 2017 r.	3,9	69,6	26,5	-22,6
Czerwiec 2018 r.	2,2	58,8	39,0	-36,8
Grudzień 2018 r.	3,8	63,2	33,0	-29,2
Czerwiec 2019 r.	3,8	59,7	36,5	-32,7
Grudzień 2019 r.	2,9	66,2	30,9	-28,0

Ponad 66% rolników uznało popyt za wystarczający, zgodny z ich oczekiwaniami. Niecałe 3% stwierdziło, że popyt kształtuje się na poziomie powyżej ich oczekiwań, wobec prawie 31% respondentów, którzy wskazali, że popyt jest niewystarczający. Negatywne opinie dotyczyły wszystkich użytkowników gospodarstw rolnych niezależnie od wielkości gospodarstwa i kierunku prowadzonej produkcji. Najbardziej niezadowoleni z popytu na produkty rolne byli rolnicy prowadzący uprawy warzyw gruntowych oraz hodowcy bydła rzeźnego.

Użytkownicy, którzy sygnalizowali w II półroczu 2019 r. zmiany wielkości sprzedaży wytworzonych produktów rolnych, częściej oceniali je jako niekorzystne (zmniejszenie sprzedaży). Saldo odpowiedzi dla ogółu gospodarstw prowadzących sprzedaż wytworzonych produktów zwierzęcych wynosiło minus 8,9 p. proc., a dla gospodarstw prowadzących produkcję roślinną minus 23,2 p. procentowego.

Prognoza sytuacji gospodarstw rolnych

W grudniu 2019 r. prognozy dotyczące zarówno sytuacji ogólnej gospodarstw rolnych, opłacalności produkcji rolniczej, jak i popytu na wytwarzane produkty rolne były niekorzystne. Nastroje użytkowników gospodarstw rolnych pogorszyły się w stosunku do grudnia 2018 r., ale były bardziej optymistyczne niż w czerwcu 2019 r.

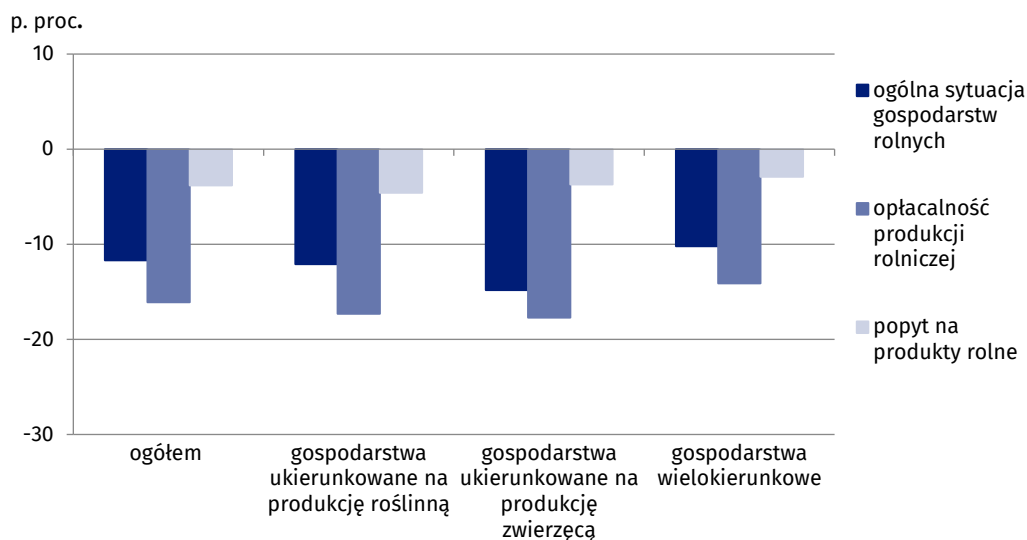
Najbardziej o swoją przyszłość obawiają się użytkownicy gospodarstw prowadzący uprawy pod osłonami oraz hodowcy bydła rzeźnego. Biorąc pod uwagę ukierunkowanie produkcyjne gospodarstw rolnych, najbardziej pesymistyczne opinie wyrażali rolnicy specjalizujący się w produkcji zwierzęcej. Wśród nich najmniej pesymistyczne opinie wyrażali rolnicy specjalizujący się w chowie drobiu nieśnego. Wśród gospodarstw nastawionych na produkcję roślinną, najbardziej optymistycznie nastawieni byli rolnicy specjalizujący się w uprawach buraków cukrowych i warzyw gruntowych.

Najbardziej pesymistyczni w ocenach popytu byli rolnicy prowadzący uprawy warzyw gruntowych oraz hodowcy bydła rzeźnego

Pesymistyczne prognozy na II półrocze 2020 r.

Najbardziej o swoją przyszłość obawiają się rolnicy prowadzący chów bydła rzeźnego, a także rolnicy prowadzący uprawy pod osłonami

Wykres 12. Salda odpowiedzi dotyczące prognozowanej w I półroczu 2020 r. sytuacji ogólnej gospodarstw rolnych, opłacalności produkcji rolniczej oraz popytu na produkty rolne

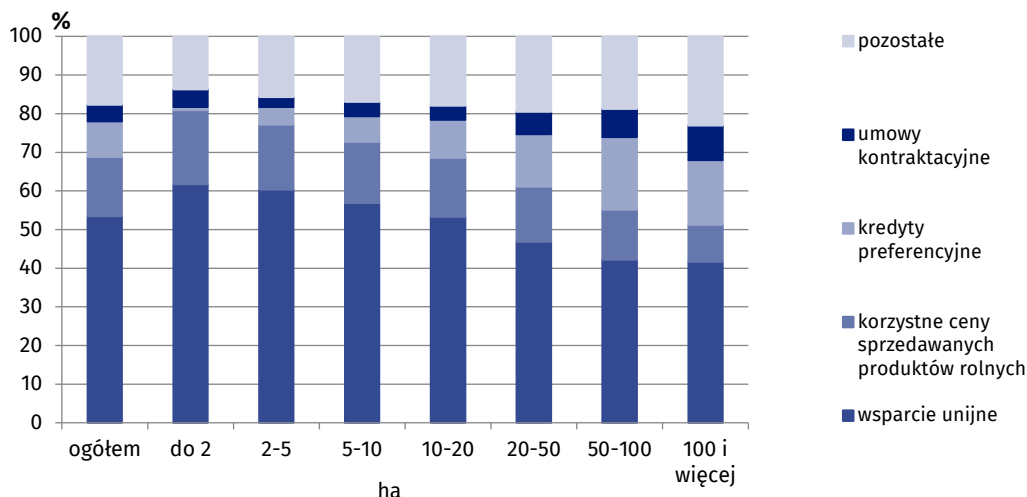


Czynniki sprzyjające rozwojowi gospodarstw rolnych

W 2019 r. użytkownicy gospodarstw rolnych wskazywali dopłaty unijne, analogicznie jak w latach poprzednich, jako najważniejszy czynnik sprzyjający rozwojowi gospodarstw rolnych. Należy przy tym zauważyć, że w opinii około 39% respondentów – o ponad 3% mniej niż w 2018 r. - nie wystąpiły żadne czynniki wspierające rozwój gospodarstw rolnych.

Dopłaty unijne są najważniejszym czynnikiem wspierającym rozwój gospodarstw rolnych

Wykres 13. Czynniki sprzyjające rozwojowi gospodarstw rolnych (wskaźniki struktury) według grup obszarowych użytków rolnych

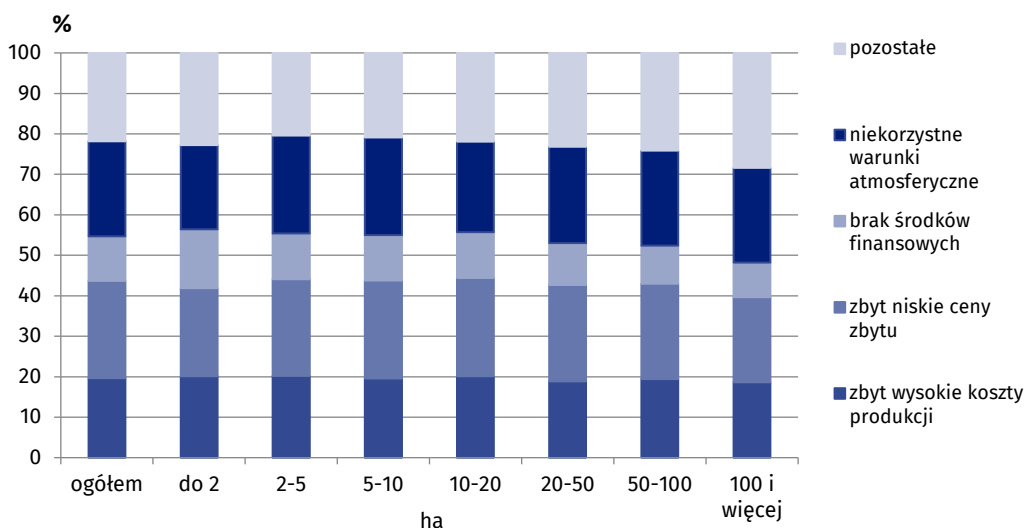


Czynniki ograniczające rozwój gospodarstw rolnych

Ponad 95% użytkowników wskazało na występowanie barier utrudniających rozwój gospodarstw rolnych. Największe bariery, na jakie napotykali rolnicy chcący rozwijać produkcję rolniczą dotyczyły zbyt niskich cen wytwarzanych produktów rolnych, niekorzystnych warunków atmosferycznych, a także zbyt wysokich cen środków produkcji.

Niskie ceny wytwarzanych produktów rolnych są głównym czynnikiem ograniczającym rozwój gospodarstw rolnych

Wykres 14. Czynniki ograniczające rozwój gospodarstw rolnych (wskaźniki struktury) według grup obszarowych użytków rolnych



Opracowanie merytoryczne:

Departament Rolnictwa
Dyrektor Artur Łączyński

Tel: 22 608 37 08

Rozpowszechnianie:

Rzecznik Prasowy Prezesa GUS
Karolina Banaszek

Tel: 22 608 34 75, 22 608 30 09

Wydział Współpracy z Mediami

Tel: 22 608 34 91, 22 608 38 04

e-mail: obslugaprasowa@stat.gov.pl



www.stat.gov.pl



[@GUS_STAT](https://twitter.com/GUS_STAT)



[@GlownyUrzadStatystyczny](https://www.facebook.com/GlownyUrzadStatystyczny)

Powiązane opracowania

[Rolnictwo](#)

Ważniejsze pojęcia dostępne w słowniku

[Gospodarstwo rolne](#)

[Działalność rolnicza](#)

[Koniunktura](#)

[Popyt](#)