

Koniunktura w gospodarstwach rolnych w I półroczu 2019 r.

30.09.2019 r.

W ocenie rolników zmiany jakie miały miejsce w I półroczu br., jak i bieżąca (czerwiec 2019 r.) koniunktura w użytkowanych przez nich gospodarstwach rolnych kształtowały się niekorzystnie. Pesymistyczne były również prognozy na II półrocze 2019 r. Należy zauważyć, że nastroje rolników uległy pogorszeniu w stosunku do grudnia 2019 r., ale nadal były mniej negatywne w porównaniu z czerwcem 2018 r.

Ogólnie pesymistyczne opinie rolników dotyczące koniunktury w gospodarstwach rolnych różniły się w zależności od formy prawnej gospodarstwa rolnego, powierzchni użytków rolnych, ukierunkowania produkcyjnego gospodarstw rolnych, rodzaju prowadzonych upraw i gatunków/grup użytkowych utrzymywanych zwierząt gospodarskich, a także od wieku i wykształcenia osoby kierującej gospodarstwem rolnym.

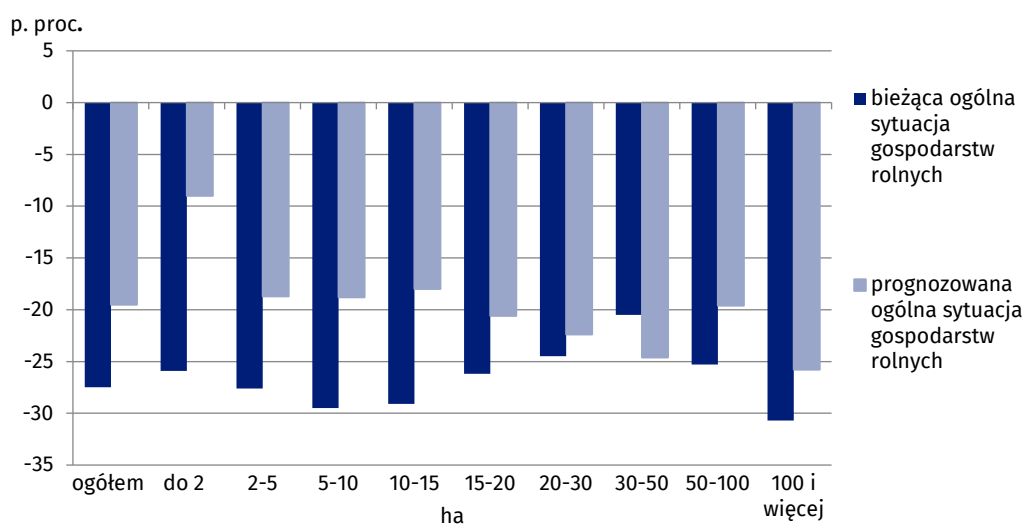
Analiza sald odpowiedzi pokazuje, że:

- osoby kierujące gospodarstwami rolnymi osób prawnych i jednostek organizacyjnych niemających osobowości prawnej były mniej pesymistyczne w ocenie koniunktury niż użytkownicy gospodarstw indywidualnych,
- gospodarstwa specjalizujące się w produkcji zwierzęcej korzystniej oceniały bieżącą koniunkturę (czerwiec 2019 r.) niż użytkownicy gospodarstw ukierunkowanych na produkcję roślinną. Natomiast gospodarstwa specjalizujące się w produkcji roślinnej lepiej oceniły zmiany jakie zaszły w I półroczu 2019 r. jak również z większym optymizmem patrzyły na II półrocze 2019 r. Najgorzej swoją sytuację oceniali użytkownicy gospodarstw wielokierunkowych,
- najmniej pesymistyczni w swoich ocenach byli użytkownicy gospodarstw rolnych o powierzchni do 5 ha użytków rolnych,
- najwięcej optymistycznych opinii wyrażali rolnicy w wieku do 24 lat, z wykształceniem wyższym oraz osoby prowadzące gospodarstwo rolne nie dłużej niż rok.

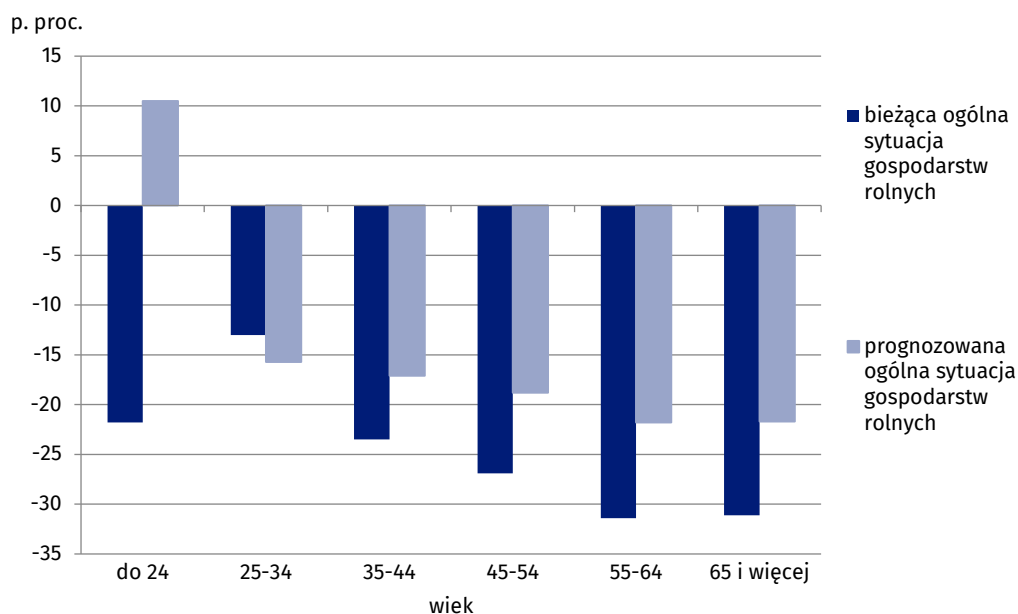
Najbardziej pesymistyczni w swoich ocenach byli rolnicy prowadzący gospodarstwa wielokierunkowe

Najbardziej optymistyczni w ocenach byli młodzi rolnicy w wieku do 24 lat

Wykres 1. Salda odpowiedzi dla bieżącej (VI. 2019 r.) i prognozowanej (II półrocze 2019 r.) ogólnej sytuacji gospodarstw rolnych według grup obszarowych użytków rolnych



Wykres 2. Salda odpowiedzi dla bieżącej (VI. 2019 r.) i prognozowanej (II półrocze 2019 r.) ogólnej sytuacji gospodarstw rolnych według wieku osoby kierującej gospodarstwem rolnym



Zmiany w koniunkturze w I półroczu 2019 r.

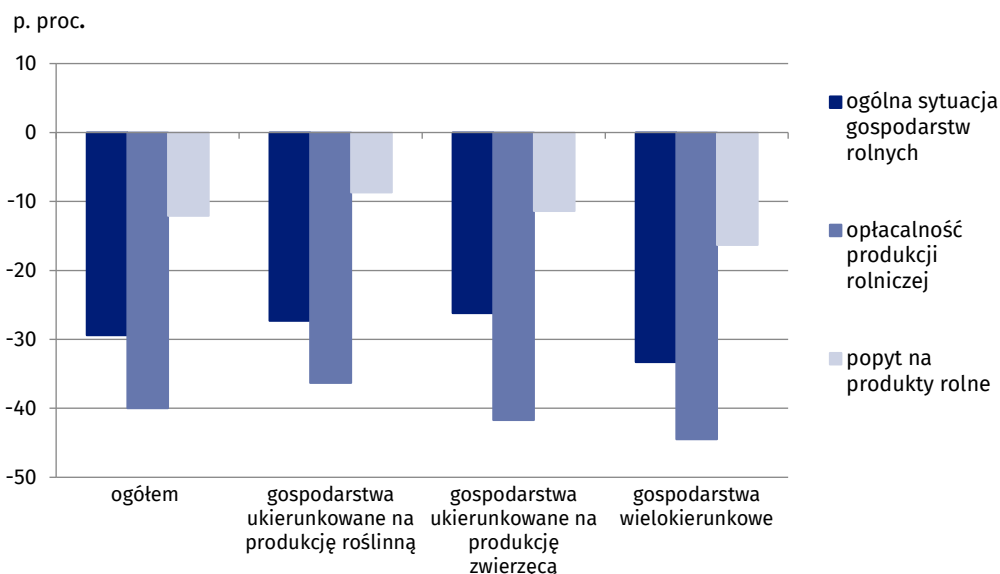
W I półroczu 2019 r. rolnicy bardziej pesymistycznie, w stosunku do poprzedniej edycji badania, ocenili zarówno ogólną sytuację prowadzonych przez siebie gospodarstw rolnych, opłacalność produkcji rolniczej, jak i zapotrzebowanie na produkty rolne.

Wśród gospodarstw ukierunkowanych na produkcję roślinną najmniej pesymistyczne opinie wyrażali rolnicy prowadzący uprawy pod osłonami oraz uprawy warzyw gruntowych. Wśród gospodarstw specjalizujących się w produkcji zwierzęcej najmniej pesymistyczni byli rolnicy prowadzący chów drobiu nieśnego i rzeźnego. Najwięcej negatywnych opinii wyrażali producenci prowadzący uprawy buraków cukrowych, plantacje drzew i krzewów owocowych, a także hodowcy bydła rzeźnego.

Niekorzystne zmiany w koniunkturze w gospodarstwach rolnych w I półroczu 2019 r.

Najbardziej pesymistyczni w ocenach byli rolnicy prowadzący uprawy buraków cukrowych, plantacje drzew i krzewów owocowych oraz chów bydła rzeźnego

Wykres 3. Salda odpowiedzi dotyczące zmian w I półroczu 2019 r. sytuacji ogólnej gospodarstw rolnych, opłacalności produkcji rolniczej i popytu na produkty rolne



Tablica 1. Salda odpowiedzi dotyczące ocen zmian: sytuacji ogólnej gospodarstwa rolnego, opłacalności produkcji rolniczej oraz popytu na produkty rolne

Okres badania	Zmiana sytuacji ogólnej gospodarstwa rolnego w:		Zmiana opłacalności produkcji rolniczej w:		Zmiana popytu na produkty rolne w:	
	ostatnim półroczu	najbliższym półroczu	ostatnim półroczu	najbliższym półroczu	ostatnim półroczu	najbliższym półroczu
	<i>saldo odpowiedzi w p. proc.</i>					
Czerwiec 2013 r.	-17,3	-11,9	-35,7	-19,1	-9,9	-5,1
Grudzień 2013 r.	-16,4	-4,1	-29,8	-9,7	-6,7	-1,0
Czerwiec 2014 r.	-12,1	-4,4	-30,6	-10,8	-11,0	-3,7
Grudzień 2014 r.	-31,6	-15,9	-51,4	-21,2	-28,1	-12,3
Czerwiec 2015 r.	-40,5	-21,4	-59,2	-27,8	-24,8	-13,2
Grudzień 2015 r.	-37,2	-10,5	-53,5	-15,6	-20,8	-6,8
Czerwiec 2016 r.	-29,0	-10,4	-46,6	-16,3	-16,1	-7,6
Grudzień 2016 r.	-14,8	2,9	-23,4	-1,2	-5,8	2,8
Czerwiec 2017 r.	-7,8	-1,1	-12,8	-3,9	2,5	2,2
Grudzień 2017 r.	-10,1	-3,0	-17,5	-6,5	-2,7	-0,1
Czerwiec 2018 r.	-32,7	-22,6	-47,4	-25,9	-15,6	-7,8
Grudzień 2018 r.	-28,5	-5,3	-36,0	-9,7	-9,9	-1,9
Czerwiec 2019 r.	-29,4	-19,5	-40,0	-23,2	-12,1	-7,1

Ocena sytuacji ogólnej gospodarstw rolnych

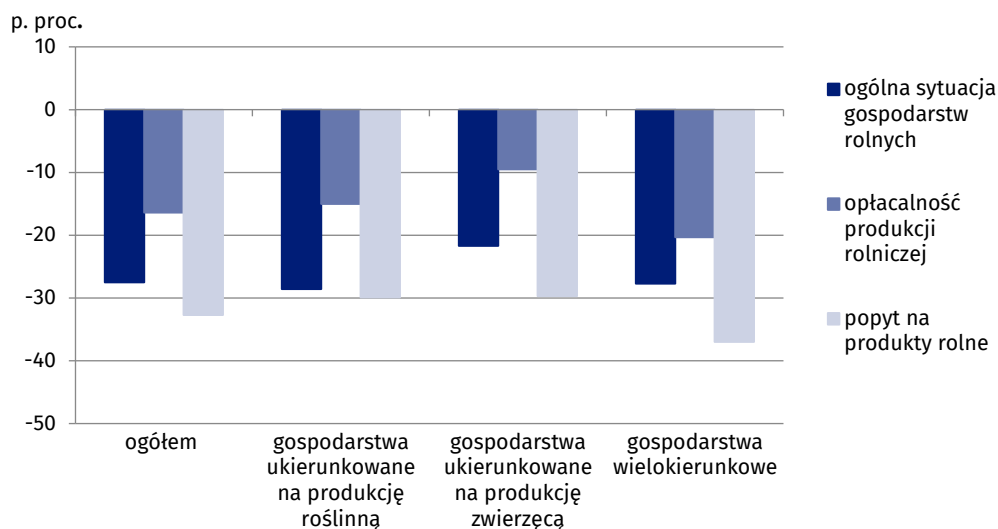
Blisko 65% rolników – o ponad 14% mniej niż w grudniu 2018 r. - uznało bieżącą (czerwiec 2019 r.) ogólną sytuację swoich gospodarstw rolnych jako normalną jak na tę porę roku lub dobrą. Należy zauważyć, że zwiększyła się przewaga opinii o złej sytuacji gospodarstw rolnych nad opiniami przeciwnymi z 12,1 p. proc. w grudniu 2018 r. do 27,5 p. proc. w czerwcu 2019 r.

Najmniej pesymistyczne opinie wyrażali użytkownicy gospodarstw ukierunkowanych na produkcję zwierzęcą, a w przypadku rolników specjalizujących się w chowie drobiu rzeźnego odnotowano przewagę opinii pozytywnych nad negatywnymi. Wśród gospodarstw ukierunkowanych na produkcję roślinną najmniej pesymistyczne opinie wyrażali rolnicy prowadzący uprawy pod osłonami. Z analizy odpowiedzi wynika, że najgorzej swoją sytuację ocenili rolnicy prowadzący plantacje drzew i krzewów owocowych oraz chów bydła rzeźnego.

Negatywna ocena bieżącej sytuacji ogólnej gospodarstw rolnych

Najmniej pesymistyczni w ocenach byli rolnicy prowadzący chów drobiu rzeźnego i uprawy pod osłonami

Wykres 4. Salda odpowiedzi dotyczące bieżącej sytuacji ogólnej gospodarstw rolnych, opłacalności produkcji rolniczej i popytu na produkty rolne



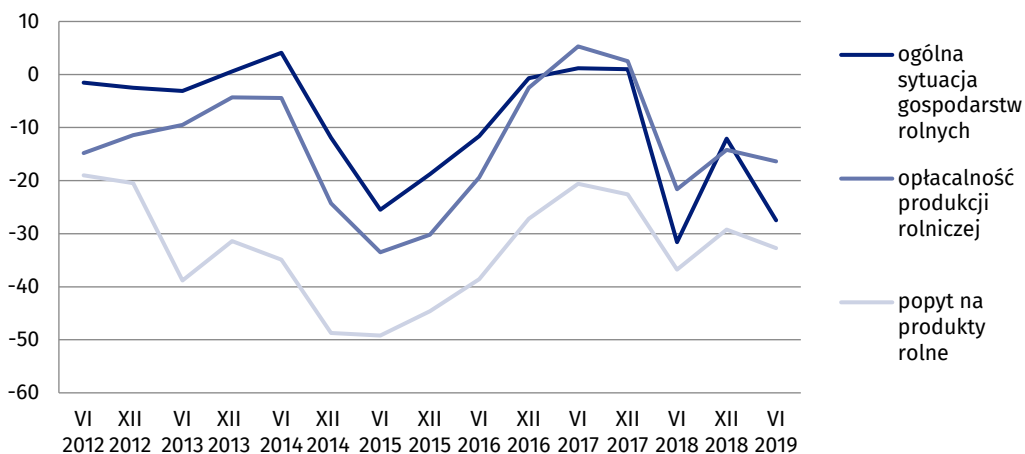
Tablica 2. Ocena sytuacji ogólnej gospodarstw rolnych

Wyszczególnienie	Gospodarstwa rolne, których bieżąca sytuacja ogólna była:			Saldo odpowiedzi w p. proc.
	dobra	normalna ^a	zła	
	w odsetkach			
Czerwiec 2013 r.	19,3	58,3	22,4	-3,1
Grudzień 2013 r.	19,6	61,4	19,0	0,6
Czerwiec 2014 r.	20,7	62,7	16,6	4,1
Grudzień 2014 r.	15,7	56,7	27,6	-11,9
Czerwiec 2015 r.	9,0	56,5	34,5	-25,5
Grudzień 2015 r.	7,6	66,0	26,4	-18,8
Czerwiec 2016 r.	11,5	65,4	23,1	-11,6
Grudzień 2016 r.	11,8	75,7	12,5	-0,7
Czerwiec 2017 r.	15,9	69,4	14,7	1,2
Grudzień 2017 r.	13,7	73,6	12,7	1,0
Czerwiec 2018 r.	7,1	54,2	38,7	-31,6
Grudzień 2018 r.	8,6	70,7	20,7	-12,1
Czerwiec 2019 r.	7,8	56,9	35,3	-27,5

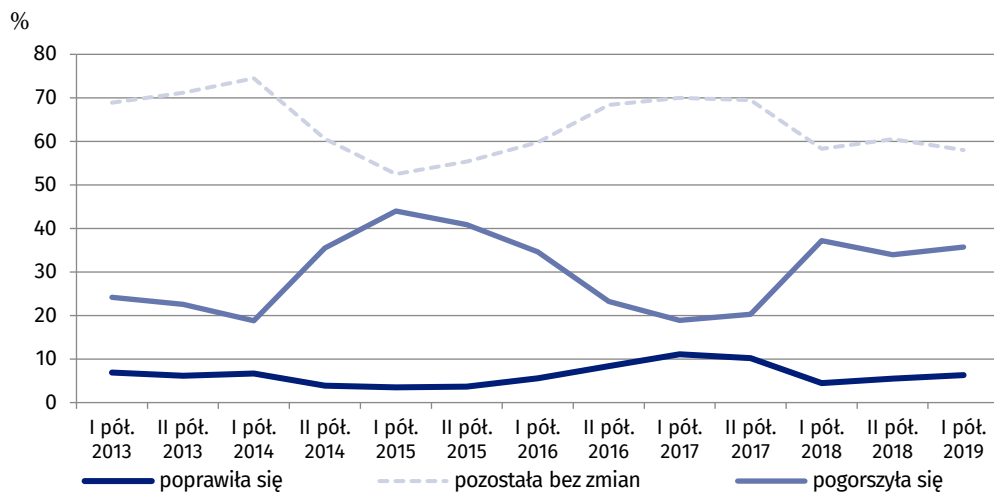
^a – normalna, jak na tę porę roku

Bieżąca ocena (czerwiec 2019 r.) ogólnej sytuacji gospodarstwa rolnego, opłacalności produkcji rolniczej, jak również popytu na produkty rolne była bardziej pesymistyczna w porównaniu z grudniem ub. r., ale lepsza niż w tym samym okresie roku poprzedniego.

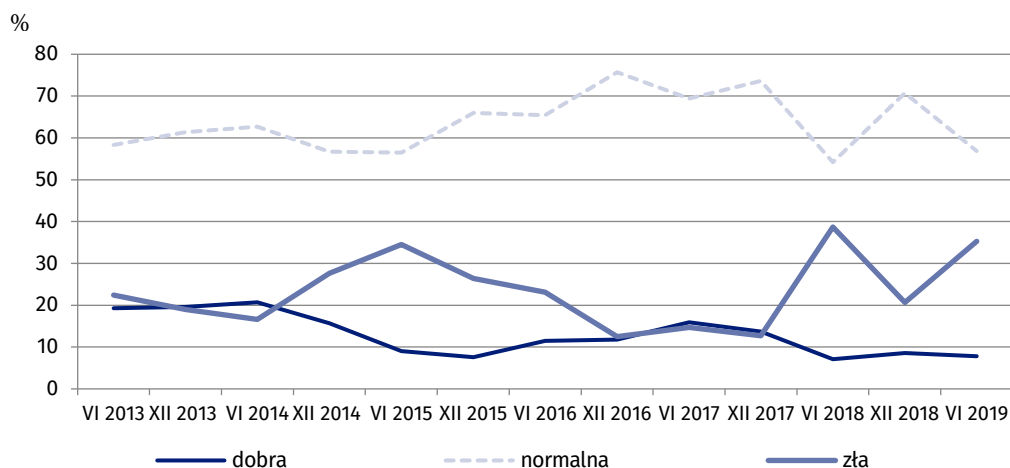
Wykres 5. Salda odpowiedzi dla bieżącej sytuacji ogólnej gospodarstw rolnych, opłacalności produkcji rolniczej i popytu na produkty rolne



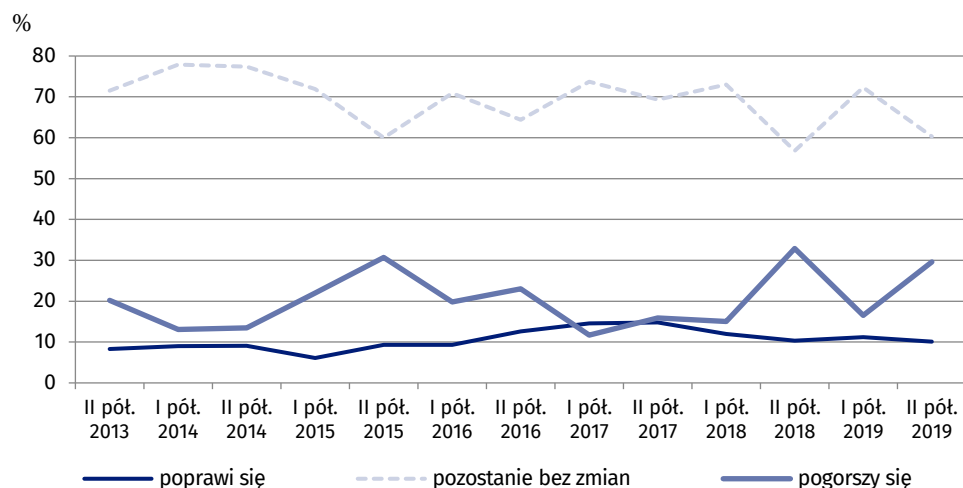
Wykres 6. Sytuacja ogólna gospodarstwa rolnego – zmiany w ostatnim półroczu



Wykres 7. Sytuacja ogólna gospodarstwa rolnego – sytuacja bieżąca



Wykres 8. Sytuacja ogólna gospodarstwa rolnego – zmiany w najbliższym półroczu



Ocena opłacalności produkcji rolniczej

Analogicznie jak w poprzedniej edycji badania, rolnicy negatywnie ocenili bieżącą (czerwiec 2019 r.) opłacalność produkcji rolniczej. Saldo odpowiedzi pogorszyło się i wynosiło minus 16,4 p. proc. w czerwcu 2019 r. wobec minus 14,2 p. proc. w grudniu 2018 r.

Negatywna ocena bieżącej opłacalności produkcji rolniczej

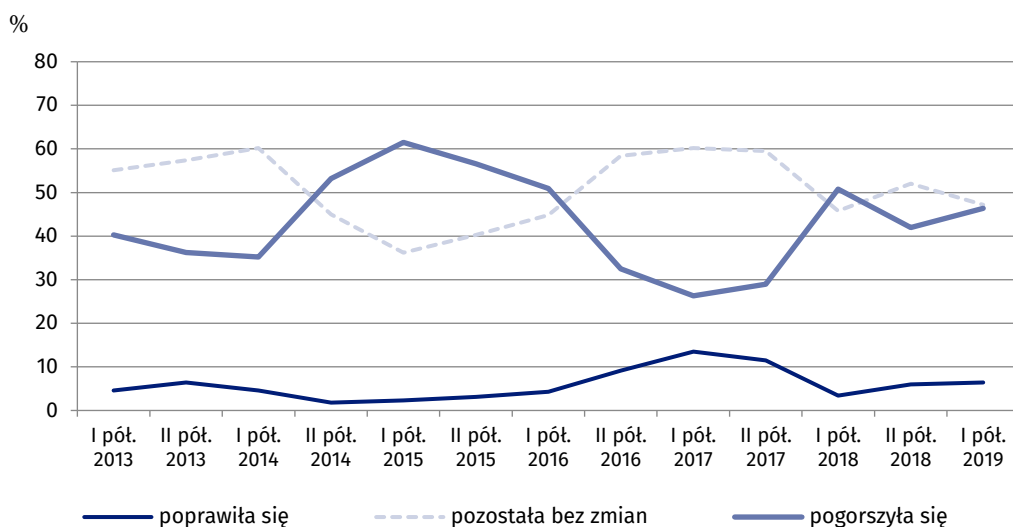
Tablica 3. Ocena opłacalności produkcji rolniczej

Wyszczególnienie	Gospodarstwa rolne, w których bieżąca produkcja rolnicza była:			Saldo odpowiedzi w p. proc.
	opłacalna	brak zdecydowanej opinii	nieopłacalna	
	w odsetkach			
Czerwiec 2013 r.	17,2	56,1	26,7	-9,5
Grudzień 2013 r.	18,2	59,3	22,5	-4,3
Czerwiec 2014 r.	18,7	58,2	23,1	-4,4
Grudzień 2014 r.	11,0	53,7	35,3	-24,3
Czerwiec 2015 r.	9,6	47,3	43,1	-33,5
Grudzień 2015 r.	10,1	49,6	40,3	-30,2
Czerwiec 2016 r.	13,5	53,6	32,9	-19,4
Grudzień 2016 r.	18,7	60,1	21,2	-2,5
Czerwiec 2017 r.	23,3	58,7	18,0	5,3
Grudzień 2017 r.	22,0	58,5	19,5	2,5
Czerwiec 2018 r.	12,8	52,8	34,4	-21,6
Grudzień 2018 r.	14,4	57,0	28,6	-14,2
Czerwiec 2019 r.	14,5	54,6	30,9	-16,4

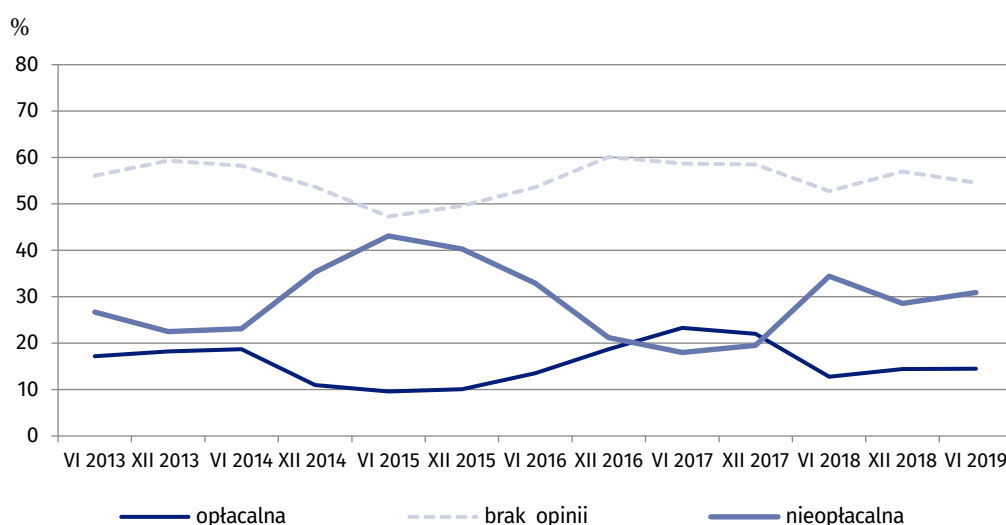
Najmniej pesymistyczni w ocenie opłacalności produkcji rolniczej byli użytkownicy gospodarstw ukierunkowanych na produkcję zwierzęcą, a najbardziej – użytkownicy gospodarstw wielokierunkowych. W czerwcu br. niewiele ponad 14% respondentów stwierdziło, że prowadzenie produkcji rolniczej jest opłacalne. Opinie optymistyczne wyrażali rolnicy specjalizujący się w chowie drobiu rzeźnego i nieśnego oraz hodowcy świń. Pozytywne opinie o opłacalności produkcji rolniczej przeważały również u rolników prowadzących uprawy pod osłonami, a także specjalizujących się w uprawach warzyw gruntowych. Najbardziej negatywne oceny o opłacalności produkcji rolniczej odnotowano u rolników prowadzących plantacje drzew i krzewów owocowych oraz hodowców bydła rzeźnego.

Pozytywną opinię o opłacalności produkcji rolniczej odnotowano wśród rolników specjalizujących się w chowie drobiu i świń oraz uprawach pod osłonami i uprawach warzyw gruntowych

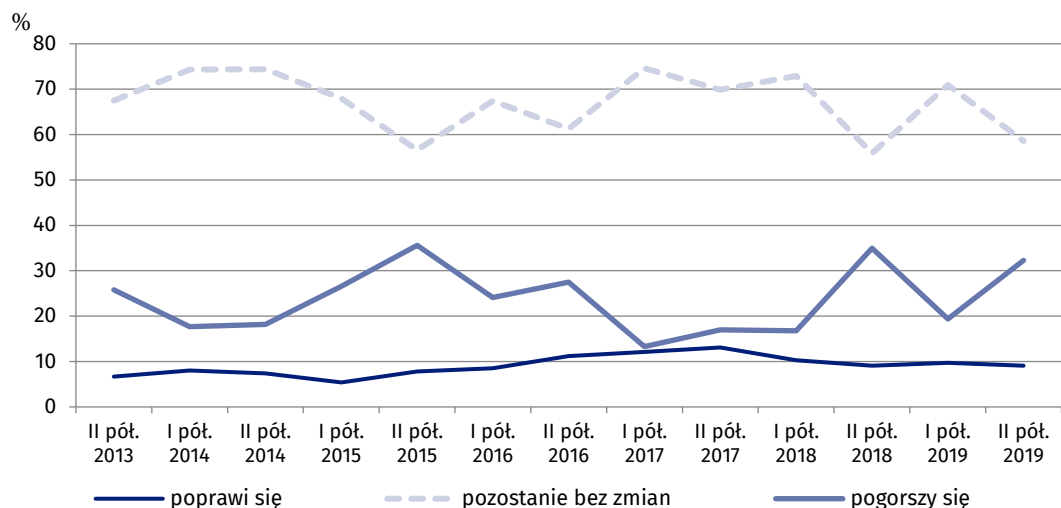
Wykres 9. Opłacalność produkcji rolniczej – zmiany w ostatnim półroczu



Wykres 10. Opłacalność produkcji rolniczej – ocena bieżąca



Wykres 11. Opłacalność produkcji rolniczej – zmiany w najbliższym półroczu



Ocena popytu na produkty rolne

W porównaniu z wynikami poprzedniej edycji badania respondenci byli jeszcze bardziej pesymistyczni w ocenie bieżącego popytu na wytwarzane w ich gospodarstwach produkty rolne (minus 32,7 p. proc. w czerwcu 2019 r. wobec minus 29,2 p. proc. w grudniu 2018 r.).

Negatywna ocena popytu na produkty rolne

Tablica 4. Ocena popytu na produkty rolne

Wyszczególnienie	Gospodarstwa rolne, w których bieżący popyt na wytworzone produkty rolne był:			Saldo odpowiedzi w p. proc.
	powyżej oczekiwań	zgodny z oczekiwaniami	poniżej oczekiwań	
	w odsetkach			
Czerwiec 2013 r.	2,3	56,6	41,1	-38,8
Grudzień 2013 r.	2,5	63,6	33,9	-31,4
Czerwiec 2014 r.	1,9	61,3	36,8	-34,9
Grudzień 2014 r.	1,2	48,9	49,9	-48,7
Czerwiec 2015 r.	1,6	47,6	50,8	-49,2
Grudzień 2015 r.	1,6	52,2	46,2	-44,6
Czerwiec 2016 r.	2,3	56,8	40,9	-38,6
Grudzień 2016 r.	2,6	67,6	29,8	-27,2
Czerwiec 2017 r.	4,9	69,3	25,8	-20,9
Grudzień 2017 r.	3,9	69,6	26,5	-22,6
Czerwiec 2018 r.	2,2	58,8	39,0	-36,8
Grudzień 2018 r.	3,8	63,2	33,0	-29,2
Czerwiec 2019 r.	3,8	59,7	36,5	-32,7

Prawie 60% rolników uznało popyt za wystarczający, zgodny z ich oczekiwaniami. Niecałe 4% stwierdziło, że popyt kształtuje się na poziomie powyżej ich oczekiwań, wobec prawie 37% respondentów, którzy wskazali, że popyt jest niewystarczający. Negatywne opinie dotyczyły wszystkich użytkowników gospodarstw rolnych niezależnie od wielkości gospodarstwa i kierunku prowadzonej produkcji. Najbardziej niezadowoleni z popytu na produkty rolne byli rolnicy prowadzący plantacje drzew i krzewów owocowych oraz hodowcy bydła rzeźnego.

Użytkownicy, którzy sygnalizowali w I półroczu 2019 r. zmiany wielkości sprzedaży wytworzonych produktów rolnych, częściej oceniali je jako niekorzystne (zmniejszenie sprzedaży). Saldo odpowiedzi dla ogółu gospodarstw prowadzących sprzedaż wytworzonych produktów zwierzęcych wynosiło minus 13,4 p. proc., a dla gospodarstw prowadzących produkcję roślinną minus 21,1 p. procentowego.

Prognoza sytuacji gospodarstw rolnych

W czerwcu 2019 r. prognozy dotyczące zarówno sytuacji ogólnej gospodarstw rolnych, opłacalności produkcji rolniczej, jak i popytu na wytwarzane produkty rolne były niekorzystne. Nastroje użytkowników gospodarstw rolnych pogorszyły się w stosunku do poprzedniej edycji badania, ale nadal były mniej negatywne niż w czerwcu 2018 r.

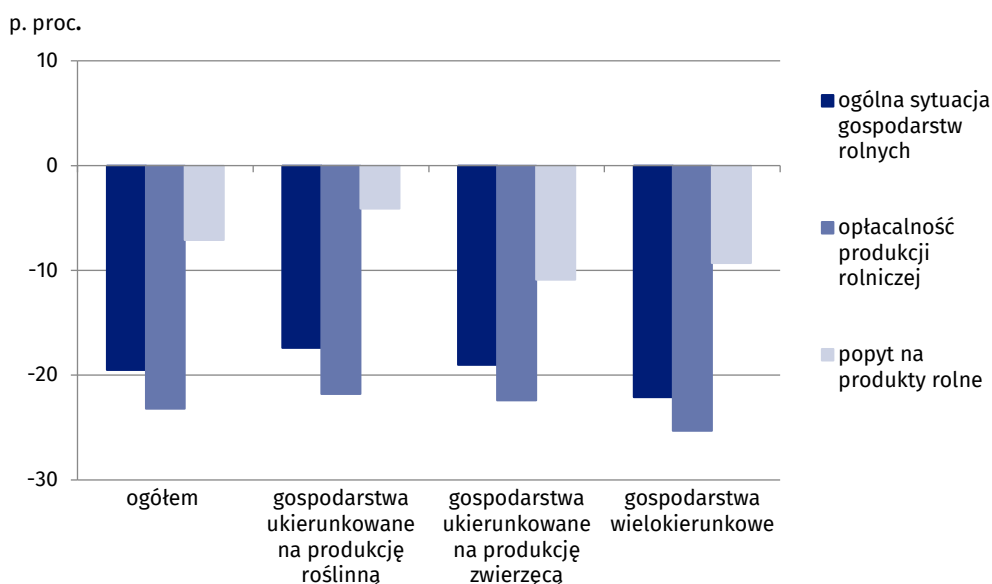
Najbardziej o swoją przyszłość obawiają się użytkownicy gospodarstw prowadzący uprawy roślin przemysłowych, w szczególności buraków cukrowych oraz hodowcy bydła mlecznego i rzeźnego. Biorąc pod uwagę ukierunkowanie produkcyjne gospodarstw rolnych, najmniej pesymistyczne opinie wyrażali rolnicy specjalizujący się w produkcji roślinnej. Najwięcej optymistycznych opinii wyrażali rolnicy specjalizujący się w uprawach pod osłonami i uprawach warzyw gruntowych. Wśród gospodarstw nastawionych na produkcję zwierzęcą, najbardziej optymistycznie nastawieni byli rolnicy specjalizujący się w chowie drobiu nieśnego.

Najbardziej pesymistyczni w ocenach popytu byli rolnicy prowadzący plantacje drzew i krzewów owocowych oraz prowadzący chów bydła rzeźnego

Pesymistyczne prognozy na II półroczu 2019 r.

Najbardziej o swoją przyszłość obawiają się rolnicy prowadzący chów bydła, a także rolnicy prowadzący uprawy buraków cukrowych

Wykres 12. Salda odpowiedzi dotyczące prognozowanej w II półroczu 2019 r. sytuacji ogólnej gospodarstw rolnych, opłacalności produkcji rolniczej oraz popytu na produkty rolne



Opracowanie merytoryczne:

Departament Rolnictwa

Anna Majcher

Tel: 22 608 37 08

e-mail: A.Majcher@stat.gov.pl

Liliana Kursa

Tel: 22 608 33 48

e-mail: L.Kursa@stat.gov.pl

Rozpowszechnianie:

Rzecznik Prasowy Prezesa GUS

Karolina Banaszek

Tel: 22 608 34 75, 22 608 30 09

e-mail: rzecznik@stat.gov.pl

Wydział Współpracy z Mediami

Tel: 22 608 34 91, 22 608 38 04

e-mail: obslugaprasowa@stat.gov.pl



www.stat.gov.pl



[@GUS_STAT](https://twitter.com/GUS_STAT)



[@GlownyUrzedStatystyczny](https://www.facebook.com/GlownyUrzedStatystyczny)

Powiązane opracowania

[Rolnictwo](#)

Ważniejsze pojęcia dostępne w słowniku

[Gospodarstwo rolne](#)

[Działalność rolnicza](#)

[Koniunktura](#)

[Popyt](#)