

## Koniunktura w gospodarstwach rolnych w II półroczu 2017 r.

30.03.2018 r.

W ocenie rolników zmiany koniunktury w gospodarstwach rolnych jakie miały miejsce w II półroczu ub. r. kształtowały się niekorzystnie. Pesymistyczne były również prognozy na I półrocze 2018 r. Opinie rolników o bieżącej (grudzień 2017 r.) sytuacji ogólnej gospodarstw rolnych i opłacalności produkcji rolniczej były pozytywne, przy jednoczesnej negatywnej ocenie popytu na produkty rolne wytwarzane w badanych gospodarstwach rolnych.

Ogólnie pesymistyczne opinie rolników dotyczące koniunktury w gospodarstwach rolnych różniły się w zależności od formy prawnej gospodarstwa rolnego, powierzchni użytków rolnych, ukierunkowania produkcyjnego gospodarstw rolnych, rodzaju prowadzonych upraw i gatunków/grup użytkowych utrzymywanych zwierząt gospodarskich, a także od wieku i wykształcenia osoby kierującej gospodarstwem rolnym.

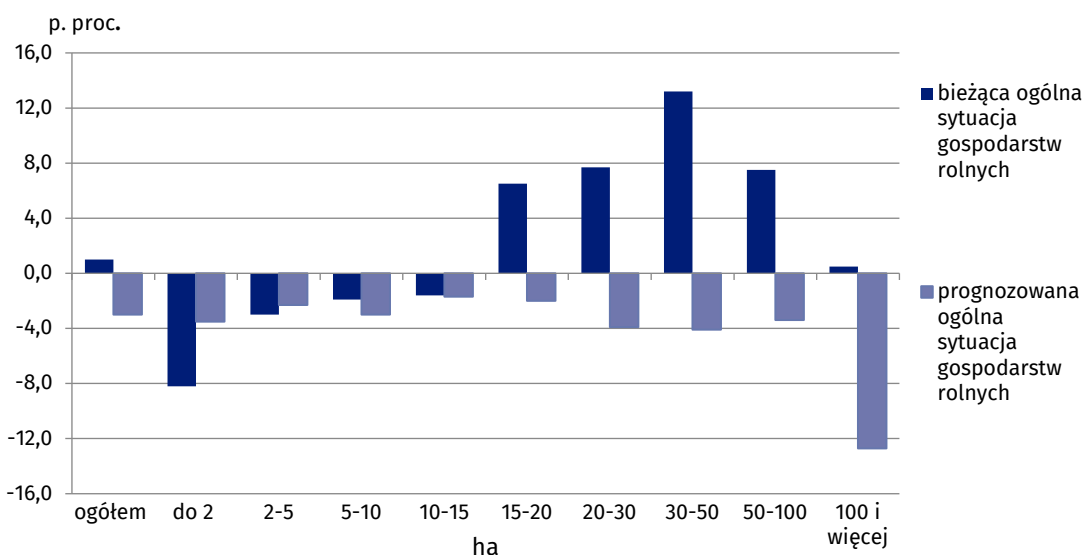
Analiza sald odpowiedzi pokazuje, że:

- osoby kierujące gospodarstwami rolnymi osób prawnych i jednostek organizacyjnych niemających osobowości prawnej były bardziej pesymistyczne w ocenie zmian jakie miały miejsce w II półroczu 2017 r., jak również prognoz na I półrocze 2018 r. W przeciwieństwie do użytkowników gospodarstw indywidualnych były bardziej optymistyczne przy ocenie bieżącej (grudniowej) sytuacji ogólnej gospodarstw rolnych, jak również opłacalności produkcji rolniczej,
- biorąc pod uwagę ukierunkowanie produkcyjne, najgorzej koniunkturę w grudniu ub. r., jak również zmiany jakie zaszły w II półroczu 2017 r. ocenili użytkownicy gospodarstw specjalizujących się w produkcji roślinnej. Wśród użytkowników gospodarstw specjalizujących się w produkcji zwierzęcej przeważały opinie pozytywne o przeszłej i obecnej sytuacji ogólnej gospodarstw i opłacalności produkcji. Niezależnie od ukierunkowania produkcyjnego, użytkownicy wszystkich gospodarstw negatywnie ocenili prognozowane zmiany w I półroczu 2018 r.,
- najbardziej optymistyczni w swoich ocenach byli użytkownicy gospodarstw rolnych o powierzchni od 20 do 50 ha użytków rolnych,
- najwięcej optymistycznych opinii wyrażali młodzi rolnicy (do 35 lat) oraz osoby prowadzące gospodarstwo rolne nie dłużej niż 5 lat.

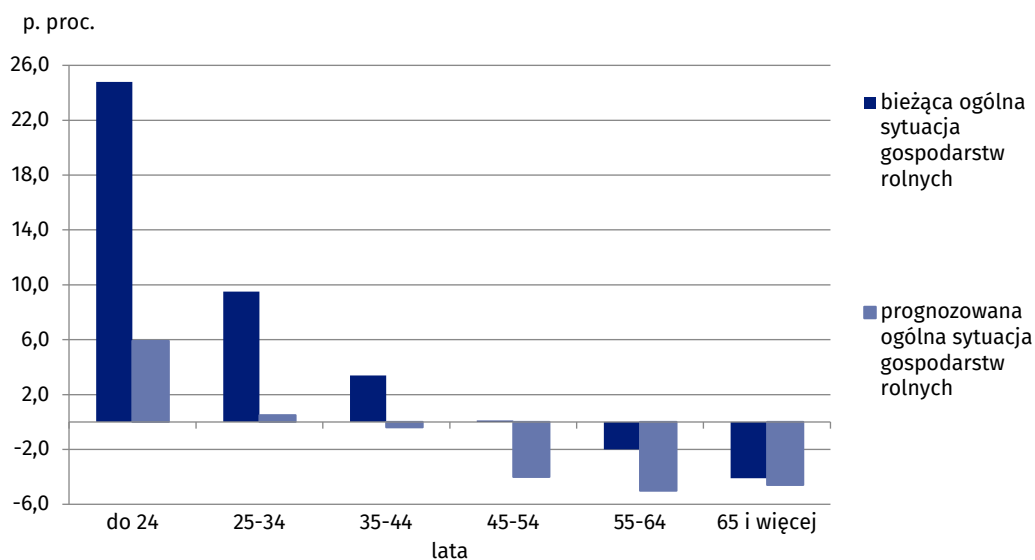
Najbardziej pesymistyczni w swoich ocenach byli rolnicy specjalizujący się w produkcji roślinnej

Najbardziej optymistyczni w ocenach byli użytkownicy gospodarstw o powierzchni 20-50 ha użytków rolnych i młodzi rolnicy

**Wykres 1. Saldy odpowiedzi dla bieżącej i prognozowanej sytuacji gospodarstw rolnych według grup obszarowych użytków rolnych**



**Wykres 2. Salda odpowiedzi dla bieżącej (XII 2017 r.) i prognozowanej (I pół. 2018 r.) sytuacji gospodarstw rolnych według wieku osoby kierującej gospodarstwem rolnym**



### Zmiany w koniunkturze w II półroczu 2017 r.

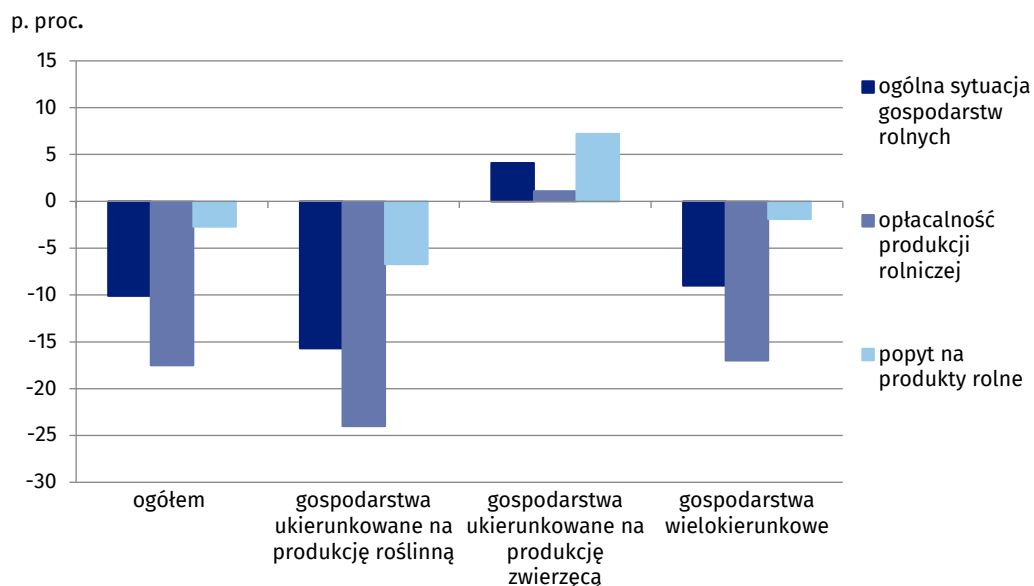
W porównaniu z wynikami poprzedniej edycji badania, rolnicy w II półroczu 2017 r. bardziej pesymistycznie ocenili zarówno ogólną sytuację prowadzonych przez siebie gospodarstw rolnych, opłacalność produkcji rolniczej, jak i zapotrzebowanie na produkty rolne.

Jedynie użytkownicy gospodarstw prowadzących chów bydła mlecznego korzystnie ocenili zmiany koniunktury w II półroczu 2017 r. Wśród gospodarstw ukierunkowanych na produkcję roślinną najmniej pesymistyczne opinie wyrażali rolnicy prowadzący uprawy pod osłonami. Najwięcej negatywnych opinii wyrażali producenci prowadzący plantacje drzew i krzewów owocowych, uprawy warzyw gruntowych, a także hodowcy świń i drobiu rzeźnego.

Niekorzystne zmiany w koniunkturze w gospodarstwach rolnych w II półroczu 2017 r.

Najbardziej pesymistyczni w ocenach byli rolnicy prowadzący plantacje drzew i krzewów owocowych oraz chów świń

**Wykres 3. Salda odpowiedzi dotyczące zmian w II półroczu 2017 r. sytuacji ogólnej gospodarstw rolnych, opłacalności produkcji rolniczej i popytu na produkty rolne**



**Tablica 1. Salda odpowiedzi dotyczące ocen zmian: sytuacji ogólnej gospodarstwa rolnego, opłacalności produkcji rolniczej oraz popytu na produkty rolne**

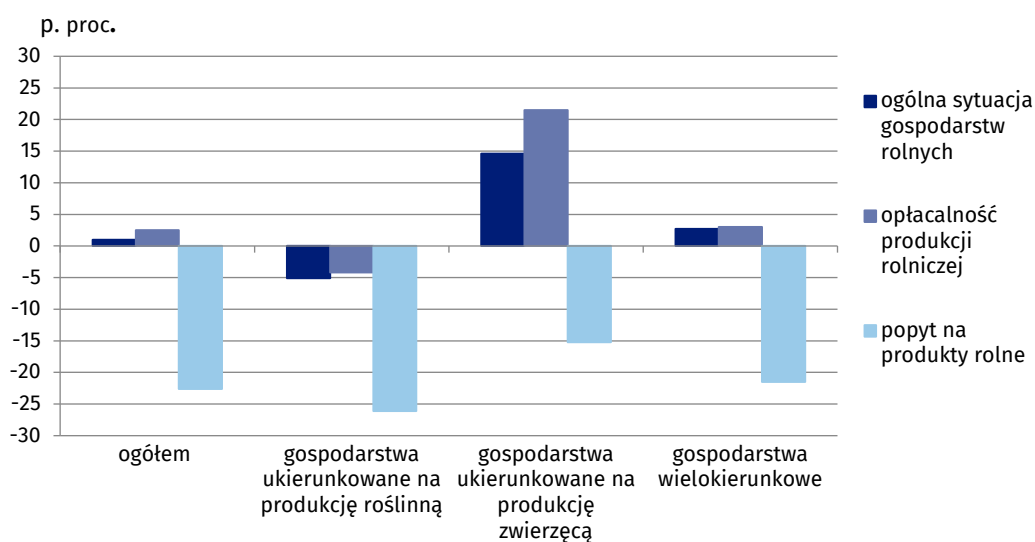
Okres badania	Zmiana sytuacji ogólnej gospodarstwa rolnego w:		Zmiana opłacalności produkcji rolniczej w:		Zmiana popytu na produkty rolne w:	
	ostatnim półroczu	najbliższym półroczu	ostatnim półroczu	najbliższym półroczu	ostatnim półroczu	najbliższym półroczu
	<i>saldo odpowiedzi w p. proc.</i>					
Czerwiec 2013 r.	-17,3	-11,9	-35,7	-19,1	-9,9	-5,1
Grudzień 2013 r.	-16,4	-4,1	-29,8	-9,7	-6,7	-1,0
Czerwiec 2014 r.	-12,1	-4,4	-30,6	-10,8	-11,0	-3,7
Grudzień 2014 r.	-31,6	-15,9	-51,4	-21,2	-28,1	-12,3
Czerwiec 2015 r.	-40,5	-21,4	-59,2	-27,8	-24,8	-13,2
Grudzień 2015 r.	-37,2	-10,5	-53,5	-15,6	-20,8	-6,8
Czerwiec 2016 r.	-29,0	-10,4	-46,6	-16,3	-16,1	-7,6
Grudzień 2016 r.	-14,8	2,9	-23,4	-1,2	-5,8	2,8
Czerwiec 2017 r.	-7,8	-1,1	-12,8	-3,9	2,5	2,2
<b>Grudzień 2017 r.</b>	<b>-10,1</b>	<b>-3,0</b>	<b>-17,5</b>	<b>-6,5</b>	<b>-2,7</b>	<b>-0,1</b>

#### Ocena sytuacji ogólnej gospodarstw rolnych

Ponad 87% rolników uznało bieżącą (grudzień 2017 r.) sytuację ogólną swoich gospodarstw rolnych jako normalną jak na tę porę roku lub dobrą. Opinia o dobrej sytuacji gospodarstw rolnych przeważała nad opiniami przeciwnymi o 1,0 p. procentowy.

Pozytywna ocena bieżącej sytuacji ogólnej gospodarstw rolnych

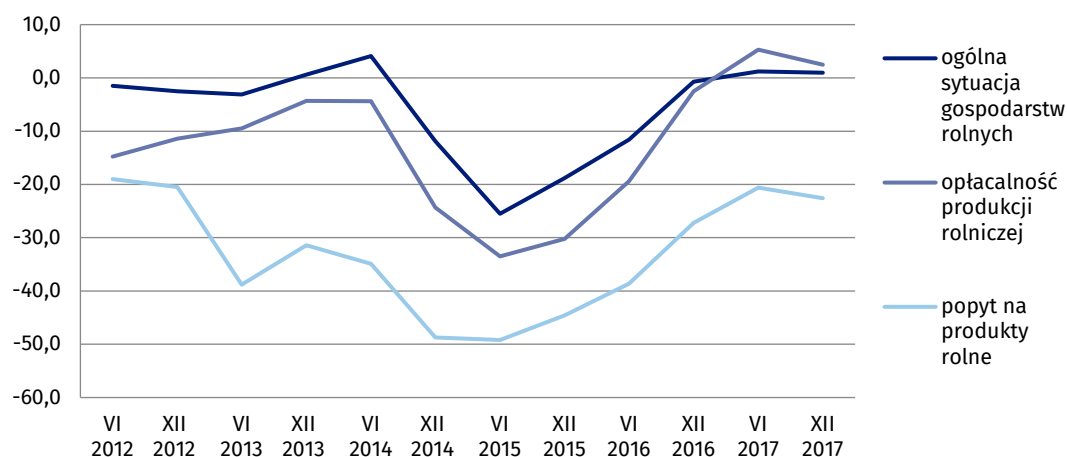
**Wykres 4. Salda odpowiedzi dotyczące bieżącej sytuacji ogólnej gospodarstw rolnych, opłacalności produkcji rolniczej i popytu na produkty rolne**



Optymistyczne opinie wyrażali użytkownicy gospodarstw o powierzchni powyżej 15 ha użytków rolnych, użytkownicy prowadzący chów bydła mlecznego i rzeźnego oraz drobiu nieśnego. Dodatkowo saldo odpowiedzi (przewaga opinii pozytywnych nad negatywnymi) odnotowano również w przypadku gospodarstw prowadzących uprawy przemysłowe tj. buraki cukrowe, rzepak i rzepik jak również zboża i uprawy pod osłonami. Z analizy odpowiedzi wynika, że najgorzej swoją sytuację (ujemne saldo odpowiedzi) oceniali rolnicy prowadzący plantacje drzew i krzewów owocowych oraz chów świń, mniej pesymistyczni byli rolnicy prowadzący uprawy ziemniaków.

Najbardziej optymistyczni w ocenach byli rolnicy prowadzący chów bydła mlecznego i rzeźnego oraz drobiu nieśnego

**Wykres 5. Salda odpowiedzi dla bieżącej sytuacji ogólnej gospodarstw rolnych, opłacalności produkcji rolniczej i popytu na produkty rolne**

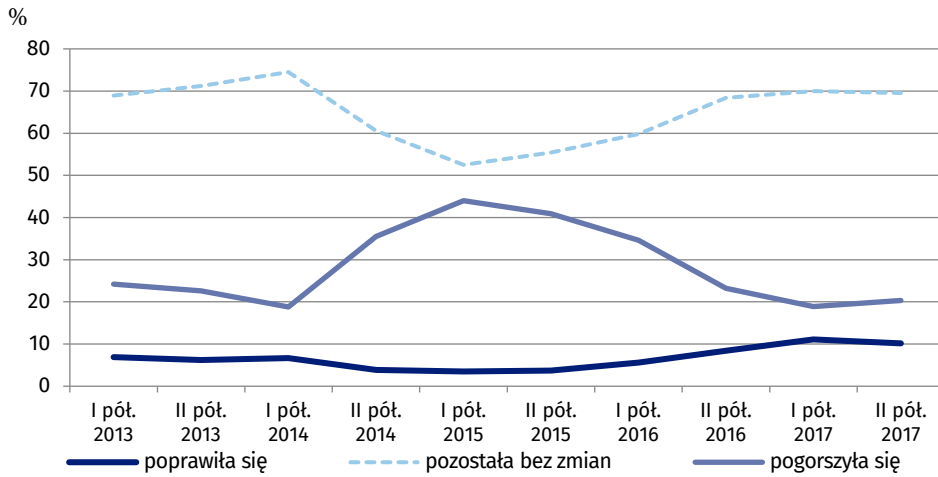


**Tablica 2. Ocena sytuacji ogólnej gospodarstw rolnych**

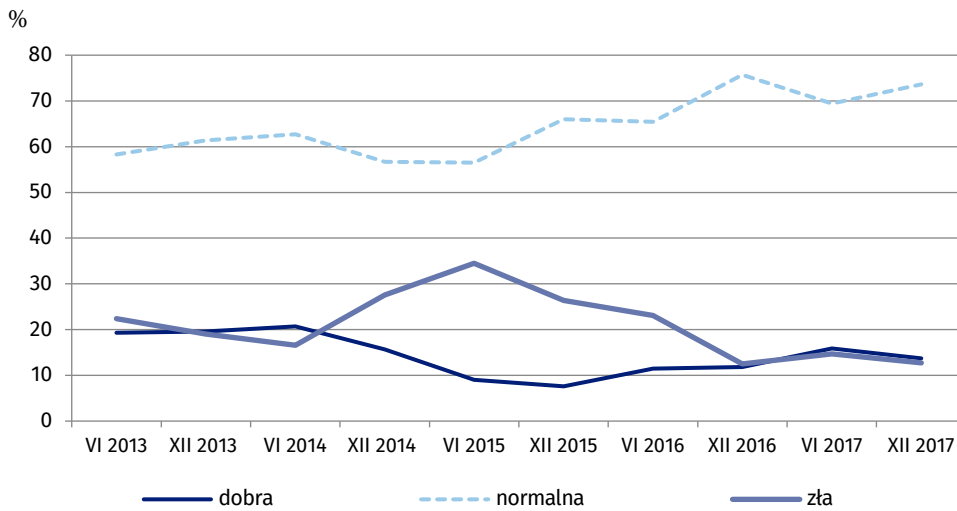
Wyszczególnienie	Gospodarstwa rolne, których bieżąca sytuacja ogólna była:			Saldo odpowiedzi w p. proc.
	dobra	normalna <sup>a</sup>	zła	
	w odsetkach			
Czerwiec 2013 r.	19,3	58,3	22,4	-3,1
Grudzień 2013 r.	19,6	61,4	19,0	0,6
Czerwiec 2014 r.	20,7	62,7	16,6	4,1
Grudzień 2014 r.	15,7	56,7	27,6	-11,9
Czerwiec 2015 r.	9,0	56,5	34,5	-25,5
Grudzień 2015 r.	7,6	66,0	26,4	-18,8
Czerwiec 2016 r.	11,5	65,4	23,1	-11,6
Grudzień 2016 r.	11,8	75,7	12,5	-0,7
Czerwiec 2017 r.	15,9	69,4	14,7	1,2
<b>Grudzień 2017 r.</b>	<b>13,7</b>	<b>73,6</b>	<b>12,7</b>	<b>1,0</b>

<sup>a</sup> – normalna, jak na tę porę roku

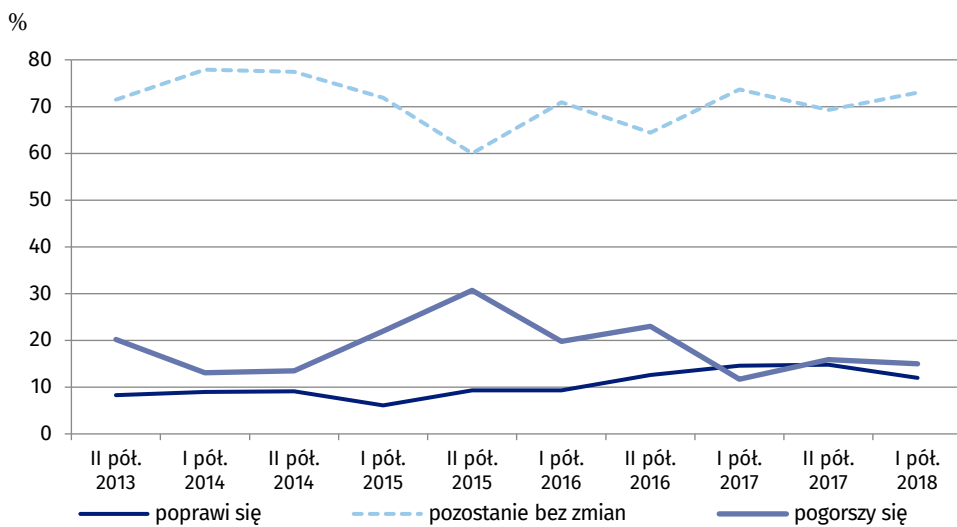
**Wykres 6. Sytuacja ogólna gospodarstwa rolnego –zmiany w ostatnim półroczu**



**Wykres 7. Sytuacja ogólna gospodarstwa rolnego –sytuacja bieżąca**



**Wykres 8. Sytuacja ogólna gospodarstwa rolnego –zmiany w najbliższym półroczu**



## Ocena opłacalności produkcji rolniczej

Rolnicy pozytywnie ocenili bieżącą (grudzień 2017 r.) opłacalność produkcji rolniczej. Jednak przewaga opinii pozytywnych nad negatywnymi zmniejszyła się z 5,3 pkt. proc. w czerwcu do 2,5 pkt. proc. w grudniu 2017 r.

Najbardziej optymistyczni w ocenie opłacalności produkcji rolniczej, podobnie jak w ocenie sytuacji ogólnej, byli użytkownicy gospodarstw ukierunkowanych na produkcję zwierzęcą. W grudniu ub. r. 22% respondentów stwierdziło, że prowadzenie produkcji rolniczej jest opłacalne. Byli to użytkownicy gospodarstw rolnych o powierzchni powyżej 10 ha użytków rolnych, prowadzący produkcję zwierzęcą, w szczególności specjalizujący się w chowie bydła mlecznego i rzeźnego oraz drobiu rzeźnego. Pozytywne opinie o opłacalności produkcji rolniczej przeważały również u rolników prowadzących uprawy pod osłonami oraz uprawy przemysłowe takie jak buraki cukrowe oraz rzepak i rzepik. Najbardziej pesymistyczni w swoich ocenach byli rolnicy prowadzący plantacje drzew i krzewów owocowych oraz prowadzący chów świń.

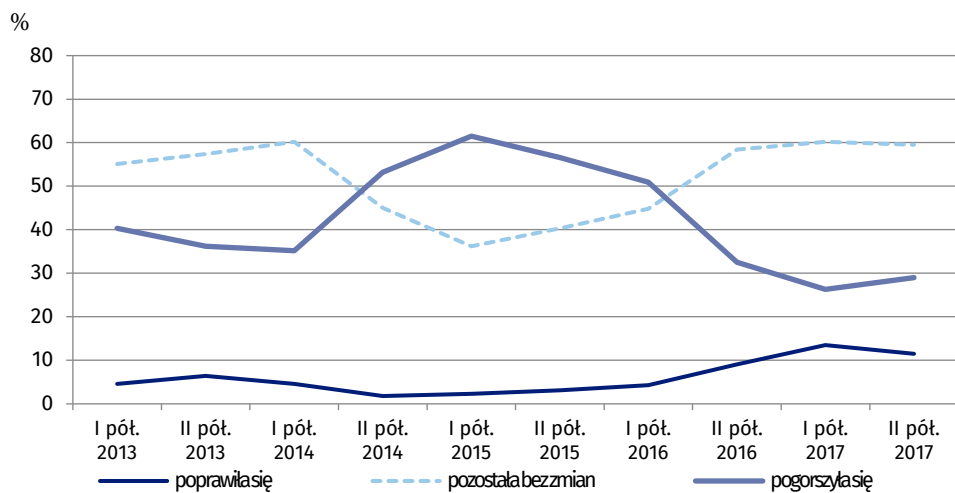
Pozytywna ocena bieżącej produkcji rolniczej

Najwięcej pozytywnych opinii o opłacalności produkcji rolniczej odnotowano wśród rolników prowadzących chów bydła mlecznego i rzeźnego oraz uprawy pod osłonami

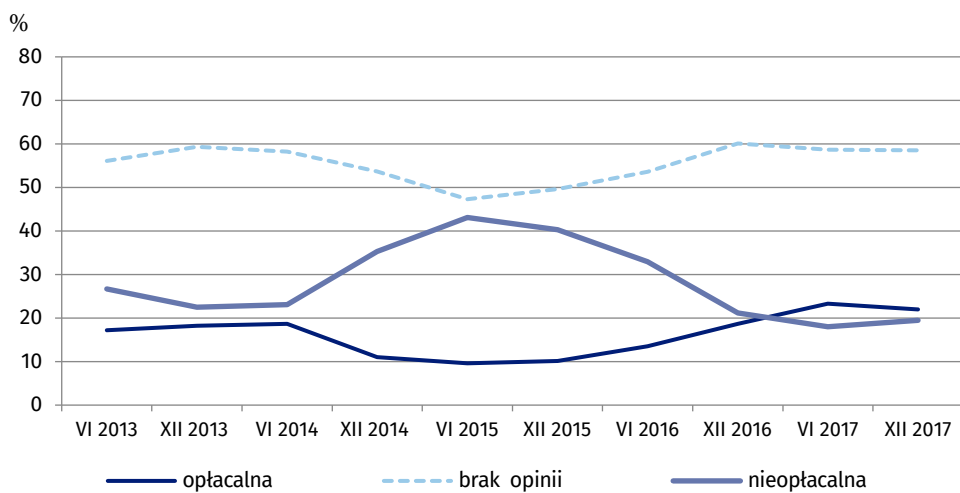
**Tablica 3. Ocena opłacalności produkcji rolniczej**

Wyszczególnienie	Gospodarstwa rolne, w których bieżąca produkcja rolnicza była:			Saldo odpowiedzi w p. proc.
	opłacalna	brak zdecydowanej opinii	nieopłacalna	
	w odsetkach			
Czerwiec 2013 r.	17,2	56,1	26,7	-9,5
Grudzień 2013 r.	18,2	59,3	22,5	-4,3
Czerwiec 2014 r.	18,7	58,2	23,1	-4,4
Grudzień 2014 r.	11,0	53,7	35,3	-24,3
Czerwiec 2015 r.	9,6	47,3	43,1	-33,5
Grudzień 2015 r.	10,1	49,6	40,3	-30,2
Czerwiec 2016 r.	13,5	53,6	32,9	-19,4
Grudzień 2016 r.	18,7	60,1	21,2	-2,5
Czerwiec 2017 r.	23,3	58,7	18,0	5,3
<b>Grudzień 2017 r.</b>	<b>22,0</b>	<b>58,5</b>	<b>19,5</b>	<b>2,5</b>

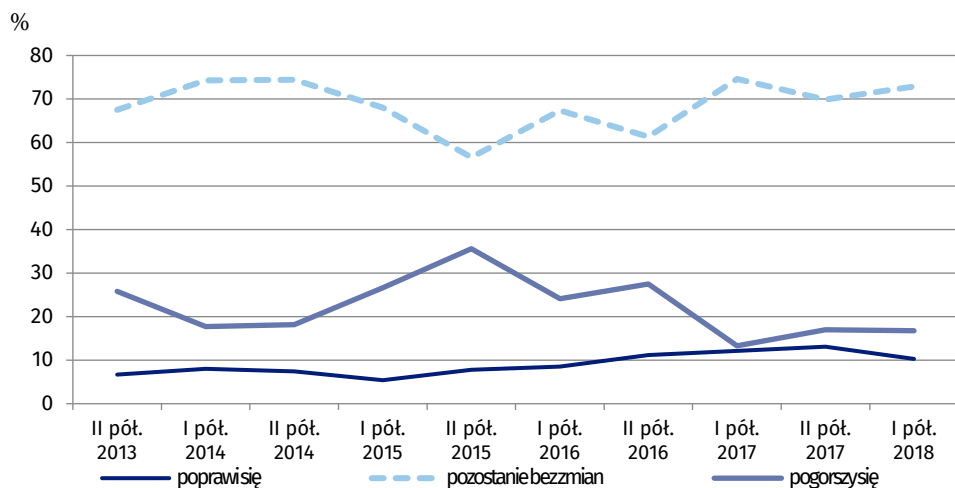
**Wykres 9. Opłacalność produkcji rolniczej –zmiany w ostatnim półroczu**



**Wykres 10. Opłacalność produkcji rolniczej –ocena bieżąca**



**Wykres 11. Opłacalność produkcji rolniczej – zmiany w najbliższym półroczu**



## Ocena popytu na produkty rolne

W stosunku do wyników poprzedniej edycji badania respondenci byli bardziej pesymistyczni w ocenie bieżącego popytu na wytwarzane w ich gospodarstwach produkty rolne (minus 22,6 p. proc. w grudniu 2017 r. wobec minus 20,9 p. proc. w czerwcu 2017 r.).

Ponad 69% rolników uznało popyt za wystarczający, zgodny z ich oczekiwaniami. Blisko 4% stwierdziło, że popyt kształtuje się na poziomie powyżej ich oczekiwań, wobec około 26% respondentów, którzy wskazali, że popyt jest niewystarczający. Negatywne opinie dotyczyły wszystkich użytkowników gospodarstw rolnych niezależnie od wielkości gospodarstwa i kierunku prowadzonej produkcji. Najbardziej niezadowoleni z popytu na produkty rolne byli producenci świń oraz rolnicy prowadzący uprawy warzyw gruntowych, ziemniaków oraz plantacje drzew i krzewów owocowych.

Użytkownicy, którzy sygnalizowali w II półroczu 2017 r. zmiany wielkości sprzedaży wytworzonych produktów roślinnych częściej oceniali je jako niekorzystne (zmniejszenie sprzedaży). W przypadku gospodarstw prowadzących produkcję zwierzęcą, opinie o wzroście sprzedaży produktów zwierzęcych przeważały (o 2,8 p. proc.) nad opiniami przeciwnymi.

Negatywna ocena popytu na produkty rolne

Najbardziej pesymistyczni w ocenach byli rolnicy prowadzący chów świń oraz uprawy warzyw gruntowych

**Tablica 4. Ocena popytu na produkty rolne**

Wyszczególnienie	Gospodarstwa rolne, w których bieżący popyt na wytworzone produkty rolne był:			Saldo odpowiedzi w p. proc.
	powyżej oczekiwań	zgodny z oczekiwaniami	poniżej oczekiwań	
	w odsetkach			
Czerwiec 2013 r.	2,3	56,6	41,1	-38,8
Grudzień 2013 r.	2,5	63,6	33,9	-31,4
Czerwiec 2014 r.	1,9	61,3	36,8	-34,9
Grudzień 2014 r.	1,2	48,9	49,9	-48,7
Czerwiec 2015 r.	1,6	47,6	50,8	-49,2
Grudzień 2015 r.	1,6	52,2	46,2	-44,6
Czerwiec 2016 r.	2,3	56,8	40,9	-38,6
Grudzień 2016 r.	2,6	67,6	29,8	-27,2
Czerwiec 2017 r.	4,9	69,3	25,8	-20,9
<b>Grudzień 2017 r.</b>	<b>3,9</b>	<b>69,6</b>	<b>26,5</b>	<b>-22,6</b>

## Prognoza sytuacji gospodarstw rolnych

Nadal pogarszały się nastroje użytkowników dotyczące przyszłej sytuacji prowadzonych przez nich gospodarstw rolnych. Według rolników w I półroczu 2018 r. należy spodziewać się pogorszenia nie tylko sytuacji ogólnej gospodarstw rolnych i opłacalności produkcji rolniczej ale również zapotrzebowania na produkty rolne. Najbardziej o swoją przyszłość obawiają się użytkownicy gospodarstw prowadzących uprawy rzepaku i rzepiku oraz chów świń. Biorąc pod uwagę ukierunkowanie produkcyjne gospodarstw rolnych, najmniej pesymistyczne opinie wyrażali rolnicy specjalizujący się w produkcji roślinnej. Przewagę opinii pozytywnych nad negatywnymi w ocenie sytuacji ogólnej gospodarstwa rolnego, zapotrzebowania na produkty

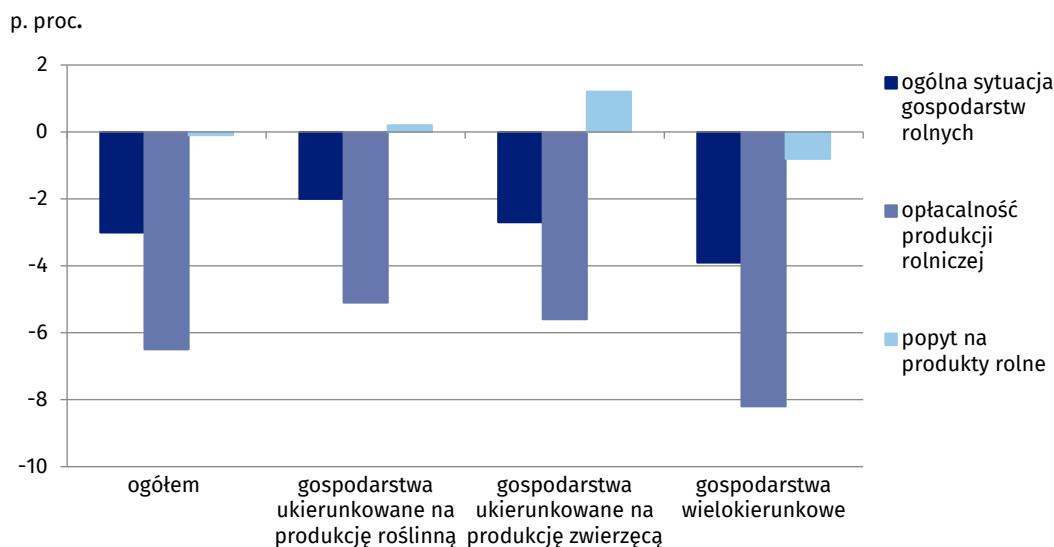
Pesymistyczne prognozy na I półrocze 2018 r.

Najbardziej o swoją przyszłość obawiają się rolnicy prowadzący chów świń, a także rolnicy prowadzący uprawy rzepaku i rzepiku



rolne i opłacalności produkcji rolniczej odnotowano w przypadku gospodarstw specjalizujących się w uprawach buraków cukrowych i upraw pod osłonami. Wśród użytkowników gospodarstw nastawionych na produkcję zwierzęcą, opinie o poprawie ogólnej sytuacji gospodarstwa, opłacalności produkcji i popycie wyrażali rolnicy prowadzący chów drobiu nieśnego.

**Wykres 12. Salda odpowiedzi dotyczące prognozowanej w I półroczu 2018 r. sytuacji ogólnej gospodarstw rolnych, opłacalności produkcji rolniczej oraz popytu na produkty rolne**

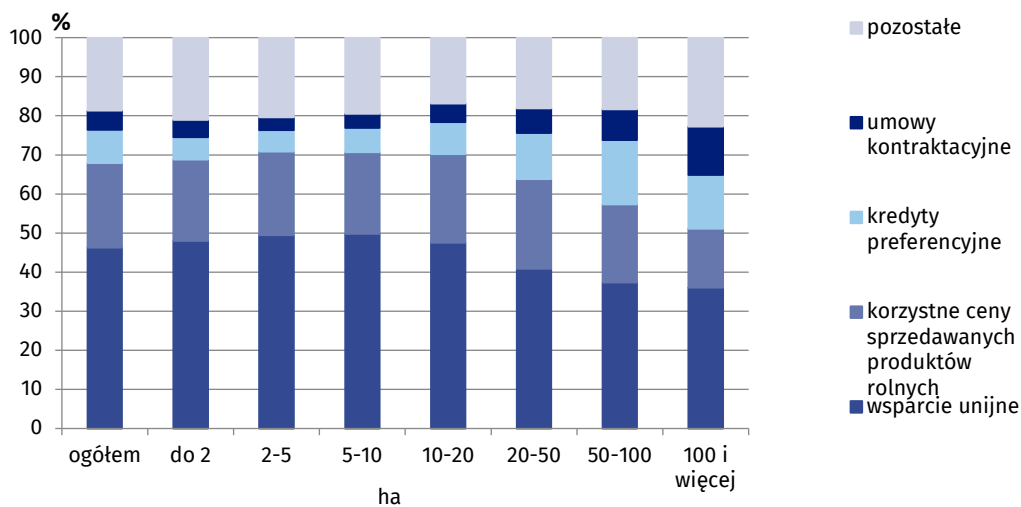


### Czynniki sprzyjające rozwojowi gospodarstw rolnych

W 2017 r. użytkownicy gospodarstw rolnych wskazywali dopłaty unijne, analogicznie jak w latach poprzednich, jako najważniejszy czynnik sprzyjający rozwojowi gospodarstw rolnych. Należy przy tym zauważyć, że w opinii blisko 37% respondentów nie wystąpiły żadne czynniki wspierające rozwój gospodarstw rolnych.

Dopłaty unijne jako najważniejszy czynnik wspierający rozwój gospodarstw rolnych

**Wykres 13. Czynniki sprzyjające rozwojowi gospodarstw rolnych (wskaźniki struktury) według grup obszarowych użytków rolnych**

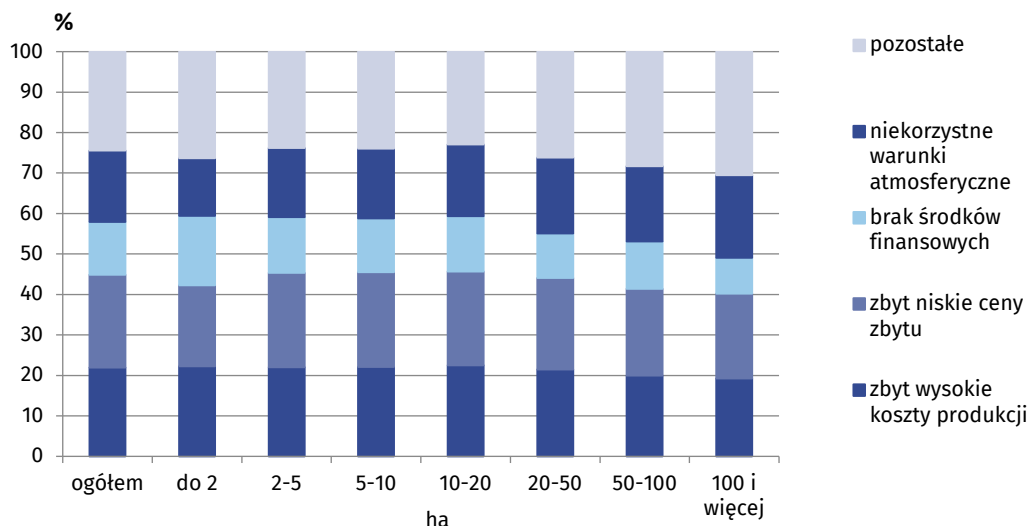


### Czynniki ograniczające rozwój gospodarstw rolnych

Blisko 92% użytkowników wskazało na występowanie barier utrudniających rozwój gospodarstw rolnych. Największe bariery, na jakie napotykali rolnicy chcący rozwijać produkcję rolniczą dotyczyły zbyt niskich cen wytwarzanych produktów rolnych, zbyt wysokich cen środków produkcji, a także niekorzystnych warunków atmosferycznych.

Niskie ceny zbytu produktów rolnych jako główny czynnik ograniczający rozwój gospodarstw rolnych

Wykres 13. Czynniki ograniczające rozwój gospodarstw rolnych (wskaźniki struktury) według grup obszarowych użytków rolnych



Opracowanie merytoryczne:

**Departament Rolnictwa**

**Anna Majcher**

Tel: 22 608 37 08

e-mail: [A.Majcher@stat.gov.pl](mailto:A.Majcher@stat.gov.pl)

Rozpowszechnianie:

**Rzecznik Prasowy Prezesa GUS**

**Karolina Dawidziuk**

Tel: 22 608 3475, 22 608 3009

e-mail: [rzecznik@stat.gov.pl](mailto:rzecznik@stat.gov.pl)

**Wydział Współpracy z Mediami**

tel.: 22 608 34 91, 22 608 38 04

faks: 22 608 38 86

e-mail: [obslugaprasowa@stat.gov.pl](mailto:obslugaprasowa@stat.gov.pl)



[www.stat.gov.pl](http://www.stat.gov.pl)



@GUS\_STAT



@GlownyUrzadStatystyczny

#### **Powiązane opracowania**

[Rolnictwo](#)

#### **Ważniejsze pojęcia dostępne w słowniku**

[Gospodarstwo rolne](#)

[Działalność rolnicza](#)

[Koniunktura](#)

[Popyt](#)