

**Wyniki finansowe banków w I półroczu 2015 r.**

W I półroczu 2015 r. wynik¹ finansowy netto sektora bankowego wyniósł 8,0 mld zł, o 8,2% mniej niż w analogicznym okresie poprzedniego roku. Suma bilansowa wzrosła w skali roku o 5,6% i wyniosła 1573,6 mld zł. Wartość kredytów dla sektora niefinansowego zwiększyła się o 7,9%, do 939,0 mld zł, a depozytów o 10,7%, do 868,1 mld zł.

Wybrane przychody, koszty i wynik finansowy banków:

Wyszczególnienie	I-VI 2014	I-VI 2015	
	w mln zł		I-VI 2014=100
Wynik działalności bankowej, w tym:	29 330	27 864	95,0
z tytułu odsetek	18 675	17 028	91,2
z tytułu opłat i prowizji	6 941	6 665	96,0
Koszty działania banków, z tego:	13 712	13 893	101,3
koszty pracownicze	7 547	7 476	99,1
koszty ogólnego zarządu	6 165	6 417	104,1
Odpisy aktualizujące z tytułu utraty wartości aktywów finansowych niewycenianych według wartości godziwej poprzez rachunek zysków i strat/wynik z tytułu rezerw celowych, w tym:	3 898	3 227	82,8
kredytów i pożyczek wycenianych według zamortyzowanego kosztu (łącznie z leasingiem finansowym)	3 839	3 216	83,8
Wynik z działalności operacyjnej	10 754	9 753	90,7
Podatek dochodowy dotyczący działalności kontynuowanej	2 055	1 804	87,8
Wynik netto roku bieżącego	8 662	7 956	91,8

Wynik działalności bankowej zmniejszył się o 5,0% do 27,9 mld zł. Wynik z tytułu odsetek obniżył się o 8,8% do poziomu 17,0 mld zł. Wynik z tytułu opłat i prowizji osiągnął wartość 6,7 mld zł (spadek o 4,0%). Ponadto, w I półroczu 2015 r. przychody banków z tytułu dywidend były niższe o 0,9% i wyniosły 0,9 mld zł.

Koszty działania banków wzrosły o 1,3% do 13,9 mld zł, w tym koszty pracownicze stanowiły 53,8%, tj. 7,5 mld zł (spadek o 0,9%), a koszty ogólnego zarządu, głównie z powodu wyższych wpłat banków na rzecz Bankowego Funduszu Gwarancyjnego, zwiększyły się o 4,1%, do 6,4 mld zł.

Odpisy aktualizujące z tytułu utraty wartości aktywów finansowych wyniosły 3,2 mld zł (o 17,2% mniej niż rok wcześniej), z czego 99,7% tej wartości zostało przeznaczone na pokrycie utraty wartości kredytów i pożyczek. Amortyzacja środków trwałych oraz wartości niematerialnych i prawnych zwiększyła się o 2,8% i wyniosła 1,4 mld zł. Rezerwy wzrosły o 19,0% do 0,4 mld zł.

Poprawa wyniku z pozostałej działalności operacyjnej oraz niższe koszty odpisów aktualizujących z tytułu utraty wartości aktywów zniwelowały częściowo spadek wyniku działalności bankowej oraz wzrost kosztów działania banków, amortyzacji i rezerw. W rezultacie, wynik z działalności operacyjnej zmniejszył się o 1,0 mld zł (o 9,3%) i osiągnął wartość 9,8 mld zł. Podatek dochodowy dotyczący działalności kontynuowanej wyniósł 1,8 mld zł (o 12,2% mniej niż rok wcześniej).

Zysk netto w I półroczu 2015 r. osiągnęło 613 banków, a 16 poniosło stratę netto. Wśród banków wykazujących straty netto znajdowało się 14 banków komercyjnych (w tym 10 oddziałów instytucji kredytowych) oraz 2 banki spółdzielcze.

Suma bilansowa sektora bankowego w dniu 30 czerwca 2015 r. wyniosła 1573,6 mld zł i była o 5,6% wyższa niż rok wcześniej. Największą pozycją aktywów były kredyty i inne należności, których wartość wyniosła 1116,8 mld zł (wzrost o 4,7%) i stanowiły one 71,0% aktywów. Po stronie pasywów dominującą pozycją były zobowiązania finansowe wyceniane według zamortyzowanego kosztu, osiągnęły one wartość 1323,3 mld zł (o 5,4% więcej niż rok wcześniej), co stanowiło 84,1% pasywów. Kapitały własne zwiększyły się o 6,1% do 166,3 mld zł, a ich udział w pasywach wyniósł 10,6%.

Wybrane pozycje bilansu banków:

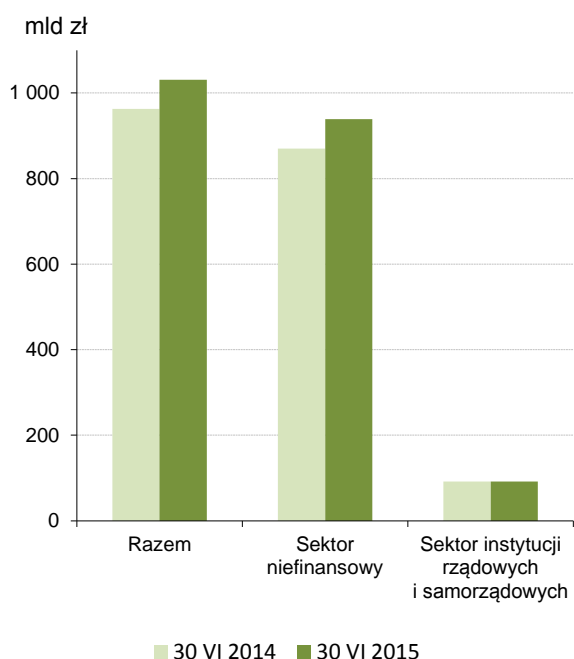
Wyszczególnienie	30 VI 2014	30 VI 2015		
	w mln zł		30 VI 2014 =100	Struktura w %
Suma bilansowa, w tym:	1 490 644	1 573 615	105,6	100,0
kredyty i inne należności (włączając leasing finansowy)	1 066 896	1 116 761	104,7	71,0
Zobowiązania finansowe i pozostałe pasywa, w tym:	1 333 923	1 407 338	105,5	89,4
zobowiązania finansowe wyceniane według zamortyzowanego kosztu	1 255 336	1 323 253	105,4	84,1
Kapitały	156 721	166 277	106,1	10,6

Wartość kredytów udzielonych przez banki sektorowi niefinansowemu oraz sektorowi instytucji rządowych i samorządowych wg stanu w dniu 30 czerwca 2015 r. wyniosła 1031,1 mld zł, co oznaczało ich wzrost o 7,1% w porównaniu do stanu o rok wcześniej. Kredyty udzielone sektorowi niefinansowemu stanowiły 91,1% tej kwoty i wyniosły 939,0 mld zł (wzrost o 7,9%), w tym kredyty dla przedsiębiorstw – 316,5 mld zł (wzrost o 6,8%), a dla gospodarstw domowych – 616,8 mld zł (więcej o 8,4%). Kredyty dla przedsiębiorstw zostały w większości (57,6%) zaciągnięte przez MSP. Kredyty dla gospodarstw domowych były przeznaczone głównie na nieruchomości mieszkaniowe (376,2 mld zł, w tym 146,3 mld zł w CHF) i kredyty konsumpcyjne osób prywatnych (121,3 mld zł).

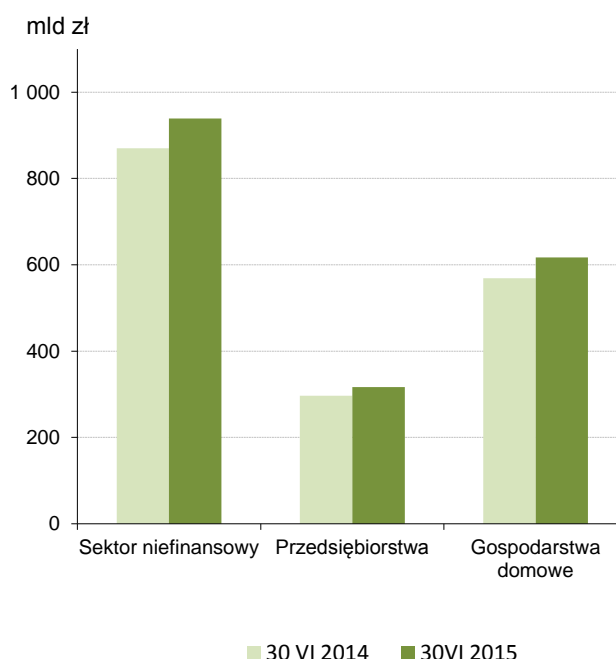
Kredyty² dla sektora niefinansowego oraz instytucji rządowych i samorządowych w bankach:

Wyszczególnienie	30 VI 2014	30 VI 2015		
	w mln zł		30 VI 2014 =100	Struktura w %
Razem	962 607	1 031 144	107,1	100,0
Sektor niefinansowy	870 430	939 002	107,9	91,1
Przedsiębiorstwa	296 335	316 457	106,8	30,7
Duże przedsiębiorstwa ³	126 565	134 247	106,1	13,0
MSP ⁴	169 770	182 209	107,3	17,7
Gospodarstwa domowe	568 816	616 849	108,4	59,8
Sektor instytucji rządowych i samorządowych	92 177	92 142	100,0	8,9

Kredyty dla sektora niefinansowego oraz sektora instytucji rządowych i samorządowych



Kredyty dla sektora niefinansowego

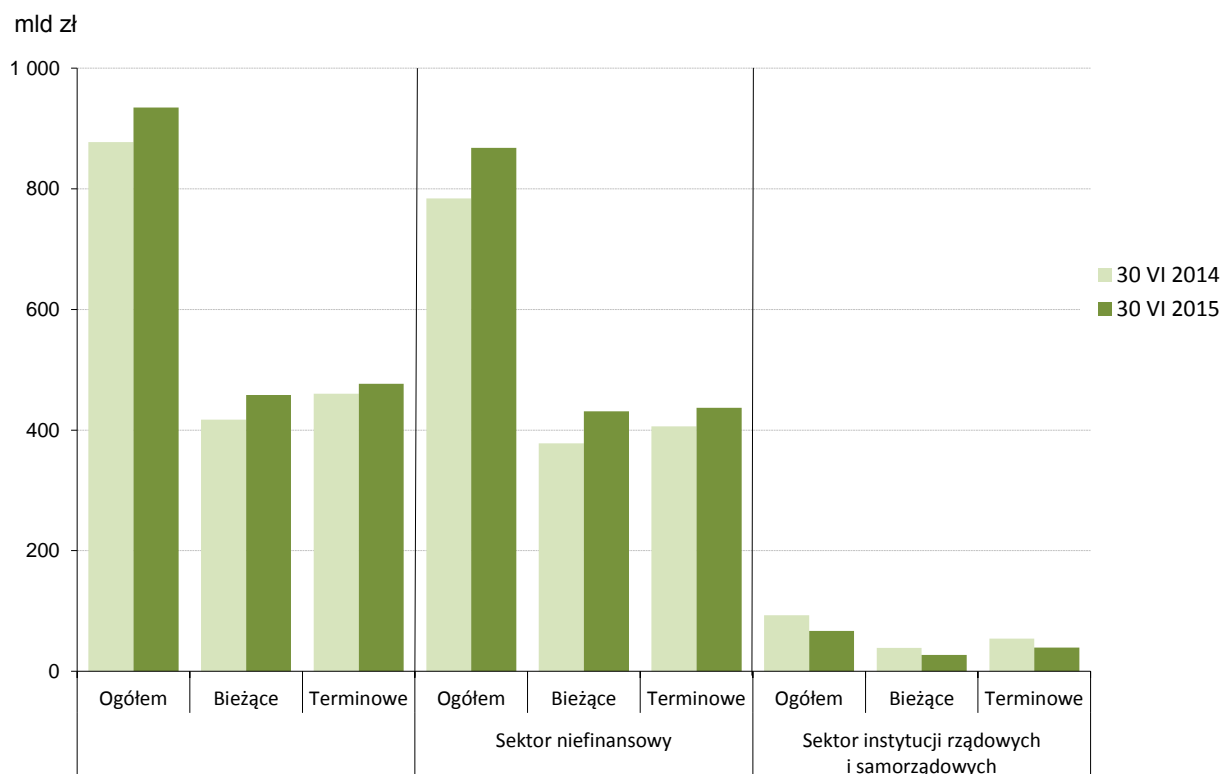


Depozyty sektora niefinansowego oraz instytucji rządowych i samorządowych w dniu 30 czerwca 2015 r. osiągnęły wartość 934,9 mld zł (wzrost o 6,6%), z tego depozyty sektora niefinansowego wyniosły 868,1 mld zł (wzrost o 10,7%), a depozyty sektora instytucji rządowych i samorządowych 66,8 mld zł (spadek o 28,3%). W porównaniu do stanu sprzed roku odnotowano wzrost wartości depozytów bieżących o 9,8%, a depozytów terminowych o 3,6%. Wartość depozytów bieżących sektora niefinansowego zwiększyła się o 14,0%, a depozytów terminowych o 7,6%. Wartość depozytów terminowych sektora instytucji rządowych i samorządowych spadła o 27,0%, a bieżących o 30,1%. Udział depozytów terminowych w depozytach sektora niefinansowego oraz instytucji rządowych i samorządowych łącznie zmniejszył się w skali roku do 51,0% (o 1,4 p. proc.). Udział depozytów terminowych w depozytach ogółem sektora instytucji rządowych i samorządowych wyniósł 59,1% (wobec 58,1% rok wcześniej).

Depozyty sektora niefinansowego oraz instytucji rządowych i samorządowych w bankach:

Wyszczególnienie	30 VI 2014	30 VI 2015		
	w mln zł		30 VI 2014 =100	Struktura w %
Razem	877 365	934 876	106,6	100,0
bieżące	417 257	458 354	109,8	49,0
terminowe	460 107	476 522	103,6	51,0
Sektor niefinansowy	784 194	868 074	110,7	92,9
bieżące	378 214	431 048	114,0	46,1
terminowe	405 980	437 026	107,6	46,7
Sektor instytucji rządowych i samorządowych	93 171	66 802	71,7	7,1
bieżące	39 043	27 306	69,9	2,9
terminowe	54 127	39 496	73,0	4,2

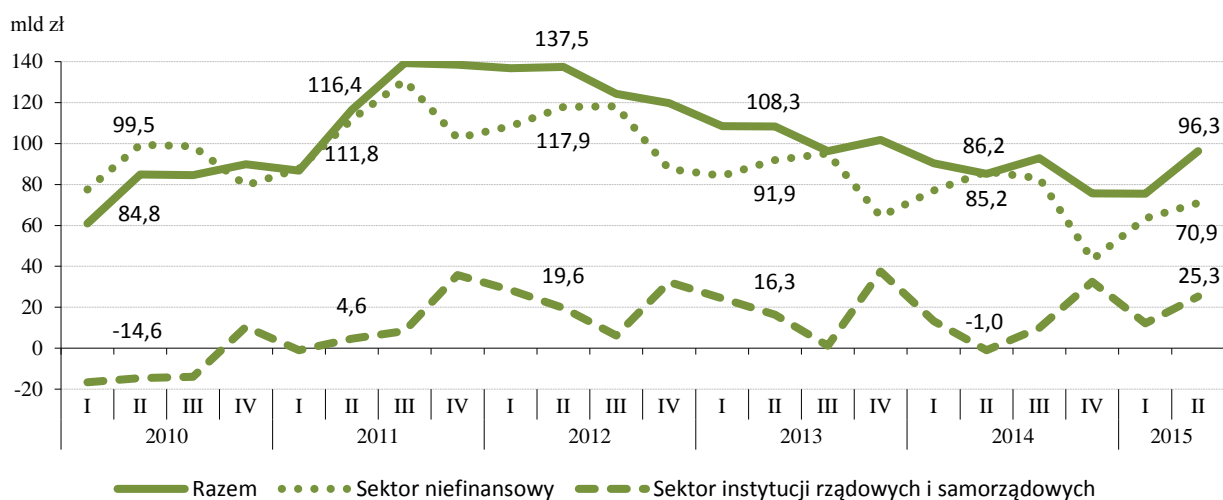
Depozyty sektora niefinansowego oraz instytucji rządowych i samorządowych



Przyrost wartości kredytów dla sektora niefinansowego oraz sektora instytucji rządowych i samorządowych był o 11,0 mld zł większy od wzrostu wartości depozytów, w rezultacie różnica między wartością kredytów i depozytów tych sektorów zwiększyła się do 96,3 mld zł i była o 11,0 mld zł wyższa niż na koniec czerwca 2014 r. Nadwyżka kredytów nad depozytami sektora niefinansowego zmniejszyła się w skali roku o 15,3 mld zł. W sektorze instytucji rządowych i samorządowych zanotowano spadek wartości depozytów o 26,4 mld zł, a wartość kredytów pozostał bez zmian. To spowodowało, że w tym sektorze nadwyżka kredytów nad depozytami zwiększyła się do wysokości 25,3 mld zł, wobec nadwyżki depozytów nad kredytami o wartości 1,0 mld zł rok wcześniej.

Nadwyżka wartości kredytów nad depozytami według sektorów, w latach 2010-2015

(stan w końcu kwartału)



Liczba banków według formy organizacyjnej i struktury własności:

Wyszczególnienie	2014	2015	Zmiana liczby banków
	stan na 30 czerwca		
Ogółem	634	629	-5
Komercyjne	67	66	-1
z przeważającym udziałem kapitału polskiego	11	11	–
z przeważającym udziałem kapitału zagranicznego, w tym:	56	55	-1
ze 100% udziałem kapitału zagranicznego, w tym:	41	42	1
oddziały instytucji kredytowych	28	29	1
Spółdzielcze	567	563	-4

Działalność operacyjną w końcu czerwca 2015 r. prowadziło 629 banków (o 5 mniej niż rok wcześniej). Liczba banków komercyjnych zmniejszyła się do 66 (o 1 mniej), o tyle samo, do 56, zmniejszyła się liczba banków z przewagą kapitału zagranicznego. Liczba oddziałów instytucji kredytowych zwiększyła się o 1 oddział do 29. Ponadto funkcjonowały 563 banki spółdzielcze (o 4 mniej niż w końcu czerwca 2014 r.). Zmiany liczby banków ogółem oraz w poszczególnych grupach były spowodowane przez procesy konsolidacyjne w sektorze (jeden bank z większościowym udziałem kapitału polskiego został połączony z innym bankiem z większościowym udziałem kapitału krajowego; dwa banki z większościowym udziałem kapitału zagranicznego zostały połączone z dwoma innymi bankami z większościowym udziałem kapitału zagranicznego; cztery banki spółdzielcze połączyły się z innymi bankami spółdzielczymi). Powstał także jeden bank hipoteczny, utworzony przez bank z większościowym udziałem kapitału polskiego oraz rozpoczął działalność jeden oddział instytucji kredytowej.

¹ Opracowano na podstawie danych Narodowego Banku Polskiego z sektora bankowego za I-VI 2015 r., przekazanych do GUS według stanu bazy danych na 12.08.2015 r. Porównawcze dane za I-VI 2014 r. podano na podstawie danych Narodowego Banku Polskiego dostępnych na stronie internetowej NBP w dniu 18.08.2015 r. Ponadto, liczba banków została podana według danych UKNF. Niniejsza informacja nie uwzględnia wyników banków w fazie organizacji, upadłości lub likwidacji.

² Portfel B (wartość bilansowa brutto).

³ Przedsiębiorstwa oraz osoby fizyczne prowadzące działalność gospodarczą na własny rachunek, u których liczba pracujących na koniec ostatniego zakończonego roku obrotowego wynosiła co najmniej 250 osób.

⁴ Małe i średnie przedsiębiorstwa, w których liczba pracujących na koniec ostatniego zakończonego roku obrotowego wynosiła mniej niż 250 osób oraz osoby fizyczne prowadzące działalność gospodarczą na własny rachunek, o ile liczba pracujących w ramach prowadzonej działalności gospodarczej wynosiła więcej niż 9, lecz mniej niż 250 osób.

Opracowanie merytoryczne:
**Departament Studiów Makroekonomicznych
i Finansów**
Wojciech Bąbik
Tel: 22 608 3776

Rzeczposzechnianie:
Rzecznik Prasowy Prezesa GUS
Artur Satora
Tel: 22 608 3475, 22 608 3009
e-mail: rzecznik@stat.gov.pl

Informacja dostępna na portalu informacyjnym GUS:
<http://stat.gov.pl/obszary-tematyczne/podmioty-gospodarcze-wyniki-finansowe/przedsiębiorstwa-finansowe/>