

Wyniki finansowe banków w 2022 r.

04.04.2023 r.

 **203,9**

Dynamika wyniku finansowego netto r/r.

Wynik finansowy netto sektora bankowego¹ w 2022 r. wyniósł 12,4 mld zł, wobec 6,1 mld zł w poprzednim roku. Suma bilansowa banków ogółem w końcu 2022 r. była wyższa niż rok wcześniej o 6,5% i wyniosła 2 723,5 mld zł. Wartość kredytów sektora niefinansowego zmniejszyła się o 1,4% do kwoty 1 169,4 mld zł, a wartość depozytów sektora niefinansowego wzrosła o 6,5% do 1 637,0 mld zł.

Wyniki finansowe

Tablica 1. Wybrane pozycje rachunku zysków i strat

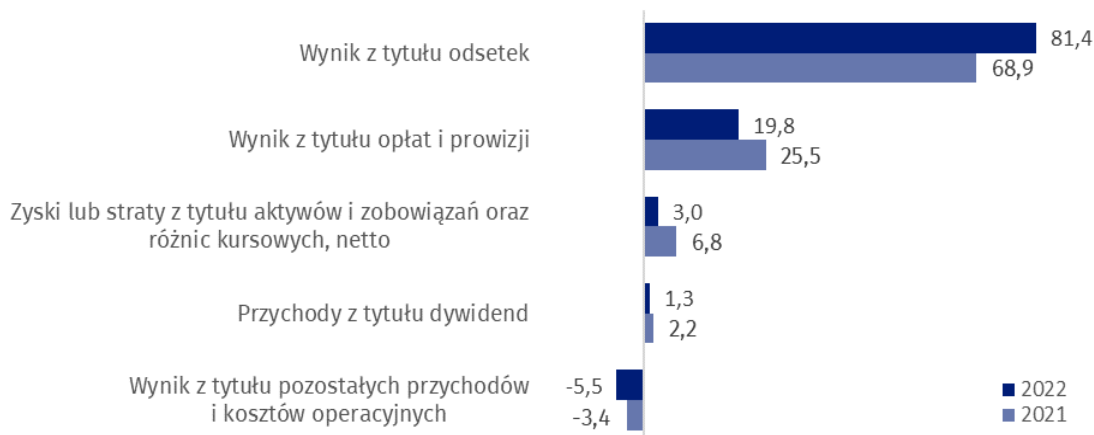
Wyszczególnienie	2021	2022	
	w mln zł		2021=100
Całkowite przychody operacyjne, netto, w tym:	67 224	92 745	138,0
wynik z tytułu odsetek	46 346	75 467	162,8
wynik z tytułu opłat i prowizji	17 131	18 398	107,4
Koszty administracyjne	35 317	45 102	127,7
koszty pracownicze	18 257	20 337	111,4
pozostałe koszty administracyjne	17 060	24 765	145,2
Amortyzacja	4 619	4 541	98,3
Rezerwy lub odwrócenie rezerw	8 317	6 537	78,6
Utrata wartości lub odwrócenie utraty wartości aktywów	6 858	8 769	127,9
w tym aktywów finansowych wycenianych według zamortyzowanego kosztu	6 848	8 695	127,0
Zysk lub strata przed opodatkowaniem z tytułu działalności kontynuowanej	12 167	20 693	170,1
Obciążenia lub przychody podatkowe od działalności kontynuowanej	6 107	8 339	136,5
Wynik finansowy netto	6 060	12 354	203,9

Na wynik finansowy netto sektora bankowego w 2022 r. w wysokości 12,4 mld zł złożyły się zyski netto na kwotę 19,8 mld zł wypracowane przez 540 banków (45 komercyjnych i 495 spółdzielczych) oraz straty netto o wartości 7,4 mld zł poniesione przez 20 banków (w tym 19 komercyjnych, a w tym 8 oddziałów instytucji kredytowych).

¹ Opracowano na podstawie wstępnych danych za 2022 r. przekazanych do GUS przez NBP w dniu 16.02.2023 r. Porównawcze dane za 2021 r. podano na podstawie danych dostępnych na stronie internetowej NBP (stan w dniu 10.03.2023 r.). Liczba banków została podana według danych UKNF. Niniejsza informacja nie uwzględnia danych banków w fazie organizacji, upadłości, likwidacji (z wyjątkiem jednego) lub przymusowej restrukturyzacji.

W sektorze bankowym w 2022 r. zyski netto na kwotę 19,8 mld zł wypracowało 540 banków (45 komercyjnych i 495 spółdzielczych), a straty netto o wartości 7,4 mld zł poniosło 20 banków (w tym 19 komercyjnych, a w tym 8 oddziałów instytucji kredytowych).

Wykres 1. Struktura całkowitych przychodów operacyjnych, netto (w %)



Tablica 2. Wybrane pozycje bilansowe
(stan w dniu 31 XII)

Wyszczególnienie	2021	2022	
	w mln zł		2021=100
Suma bilansowa	2 556 250	2 723 461	106,5
w tym aktywa finansowe wyceniane wg zamortyzowanego kosztu	1 653 302	1 824 389	110,3
Zobowiązania razem	2 356 684	2 519 589	106,9
w tym zobowiązania finansowe wyceniane wg zamortyzowanego kosztu	2 227 980	2 358 251	105,8
Kapitały własne	199 566	203 873	102,2

W końcu 2022 r. odnotowano wzrost sumy bilansowej do 2 723,5 mld zł (o 6,5%) oraz kapitałów własnych do 203,9 mld zł (o 2,2%).

Według stanu w dniu 31 grudnia 2022 r. największą pozycją aktywów sektora bankowego były aktywa finansowe wyceniane według zamortyzowanego kosztu. Stanowiły one 67,0% wszystkich aktywów (64,7% rok wcześniej). Po stronie pasywów dominującą pozycją były zobowiązania finansowe wyceniane według zamortyzowanego kosztu, które stanowiły 86,6% pasywów (87,2%). Udział kapitałów własnych w pasywach wyniósł 7,5% (7,8%).

Kredyty i depozyty

Tablica 3. Kredyty² dla sektora niefinansowego
(stan w dniu 31 XII)

Wyszczególnienie	2021	2022	
	w mln zł		2021=100
Sektor niefinansowy, w tym:	1 186 007	1 169 430	98,6
Przedsiębiorstwa	384 963	423 375	110,0
Duże przedsiębiorstwa ^a	196 321	215 478	109,8
MŚP ^b	188 641	207 897	110,2
Gospodarstwa domowe, w tym kredyty:	792 716	737 560	93,0
mieszkaniowe	502 106	463 075	92,2
konsumpcyjne dla osób prywatnych	172 514	167 381	97,0

^a Przedsiębiorstwa o liczbie pracujących 250 lub więcej osób. ^b Przedsiębiorstwa o liczbie pracujących mniejszej niż 250 osób.

Według stanu w dniu 31 grudnia 2022 r. wartość kredytów sektora niefinansowego wyniosła 1 169,4 mld zł (mniej o 1,4%). W sektorze niefinansowym przeważały kredyty udzielone gospodarstwom domowym (63,1%), w których 62,8% stanowiły kredyty przeznaczone na nieruchomości mieszkaniowe. Kredyty mieszkaniowe powiązane z kursem CHF/PLN stanowiły 11,3% całości kredytów mieszkaniowych gospodarstw domowych. Kredyty dla przedsiębiorstw należały w większości do dużych przedsiębiorstw (50,9% całości kredytów dla przedsiębiorstw). Pod względem produktowym największy udział w kredytach przedsiębiorstw wykazywały kredyty operacyjne (168,9 mld zł, wzrost o 14,5%) i kredyty inwestycyjne (152,2 mld zł, więcej o 7,5%). Kredyty przedsiębiorstw przeznaczone na nieruchomości osiągnęły wartość 71,1 mld zł (wzrost o 5,6%).

Tablica 4. Depozyty sektora niefinansowego oraz sektora instytucji rządowych i samorządowych (stan w dniu 31 XII)

Wyszczególnienie	2021	2022	
	w mln zł		2021=100
Sektor niefinansowy	1 536 976	1 636 995	106,5
bieżące	1 273 394	1 133 634	89,0
terminowe	263 582	503 361	191,0
Sektor instytucji rządowych i samorządowych	179 453	186 092	103,7

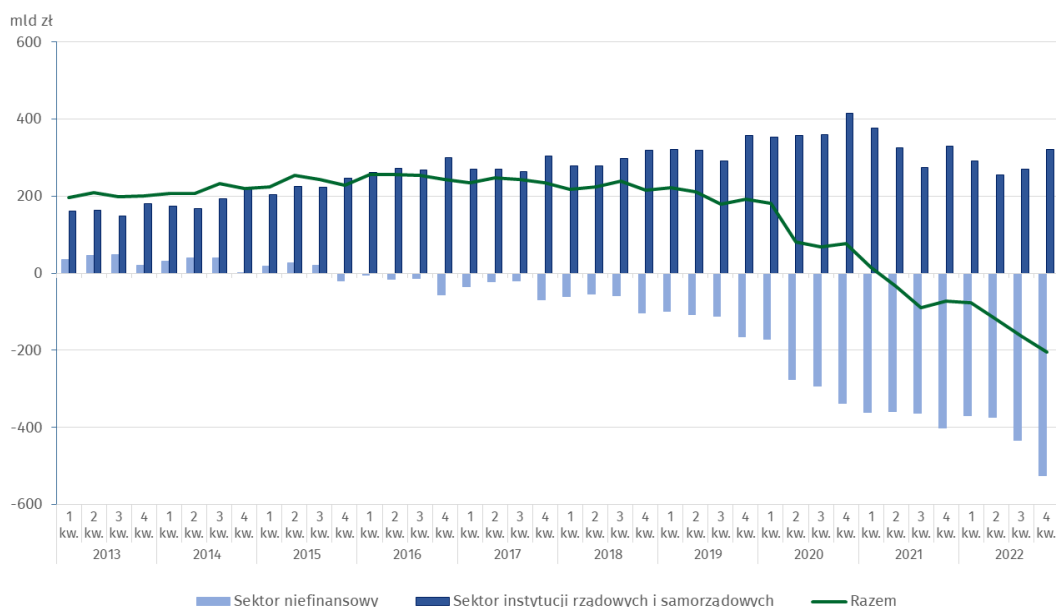
Według stanu w dniu 31 grudnia 2022 r. wartość depozytów sektora niefinansowego oraz sektora instytucji rządowych i samorządowych wyniosła 1 823,1 mld zł (o 6,2% więcej niż rok wcześniej), z czego 89,8% należało do sektora niefinansowego, a 10,2% do sektora instytucji rządowych i samorządowych. W strukturze depozytów sektora niefinansowego 69,3% stanowiły depozyty bieżące. Udział depozytów terminowych zwiększył się do 30,7% (o 13,6 p. proc.).

² Należności z portfela B bez instrumentów dłużnych (wartość bilansowa brutto).

W porównaniu ze stanem na koniec poprzedniego roku, wartość kredytów brutto dla sektora niefinansowego zmniejszyła się w 2022 r. do 1 169,4 mld zł (o 1,4%), przy wzroście wartości kredytów dla przedsiębiorstw do 423,4 mld zł (o 10,0%) i spadku wartości kredytów dla gospodarstw domowych do 737,6 mld zł (o 7,0%).

W porównaniu ze stanem na koniec poprzedniego roku, wartość depozytów sektora niefinansowego zwiększyła się w 2022 r. do 1 637,0 mld zł (o 6,5%), a depozytów sektora instytucji rządowych i samorządowych do 186,1 mld zł (o 3,7%).

Wykres 2. Różnica między wartością należności (w tym z tytułu kredytów), a zobowiązaniami finansowymi (w tym z tytułu depozytów) sektora bankowego wobec sektora niefinansowego oraz sektora instytucji rządowych i samorządowych (wg stanu w końcu kwartału)



Charakterystyka struktury podmiotowej sektora bankowego

Tablica 5. Liczba banków według formy organizacyjnej i struktury własności

Wyszczególnienie	2021	2022	Zmiana r/r
	w szt.		
Ogółem	578	560	-18
Komercyjne	67	64	-3
z przeważającym udziałem kapitału polskiego	13	13	-
z przeważającym udziałem kapitału zagranicznego	54	51	-3
w tym ze 100% udziałem kapitału zagranicznego	44	41	-3
w tym oddziały instytucji kredytowych ^a	37	34	-3
Spółdzielcze	511	496	-15

^a W tym jeden oddział banku zagranicznego, w związku z zakończeniem z dniem 31.12.2020 r. okresu przejściowego dla podmiotów ze Zjednoczonego Królestwa.

W 2022 r. działalność operacyjną rozpoczęły dwa banki komercyjne, jeden w formie oddziału instytucji kredytowej oraz jeden bank w formie spółki akcyjnej, tzw. bank pomostowy, który zastąpił bank objęty procesem przymusowej restrukturyzacji³. Natomiast, działalność zakończyły 4 oddziały instytucji kredytowych (w wyniku decyzji swoich jednostek macierzystych) oraz 15 banków spółdzielczych, które za obopólną zgodą połączyły się z innymi bankami spółdzielczymi.

³ Na podstawie ustawy z dnia 10 czerwca 2016 r. o Bankowym Funduszu Gwarancyjnym, systemie gwarantowania depozytów oraz przymusowej restrukturyzacji (tekst jednolity Dz. U. z 2020 r. poz. 842, z późn. zm.).

W 2022 nastąpiło zmniejszenie liczby banków działających w Polsce do 560 banków, tj. o 18, przy spadku liczby banków komercyjnych do 64 (o 3 banki) i liczby banków spółdzielczych do 496 (o 15 banków).

Opracowanie merytoryczne:
**Departament Studiów Makroekonomicznych
i Finansów**

Dyrektor **Mirostlaw Błazej**
Tel: 22 608 37 73

Wydział Współpracy z Mediami

Tel: 22 608 38 04

e-mail: obslugaprasowa@stat.gov.pl

Rzeczniczka prasowa:
Rzecznik Prasowy Prezesa GUS

Karolina Banaszek
Tel: 695 255 011

-  www.stat.gov.pl
-  [@GUS_STAT](https://twitter.com/GUS_STAT)
-  [@GlownyUrzadStatystyczny](https://www.facebook.com/GlownyUrzadStatystyczny)
-  [gus_stat](https://www.instagram.com/gus_stat)
-  [glownyurządstatystycznygus](https://www.youtube.com/glownyurządstatystycznygus)
-  [glownyurządstatystyczny](https://www.linkedin.com/company/glownyurządstatystyczny)

Powiązane opracowania

[Informacje sygnałne. Wyniki finansowe banków](#)

Temat dostępny w bazach danych

[Bank Danych Makroekonomicznych](#)

Ważniejsze pojęcia dostępne w słowniku

[Bank komercyjny](#)

[Bank spółdzielczy](#)

[Kredyt bankowy](#)

[Depozyt bankowy](#)

W przypadku cytowania danych Głównego Urzędu Statystycznego prosimy o zamieszczenie informacji: „Źródło danych GUS”, a w przypadku publikowania obliczeń dokonanych na danych opublikowanych przez GUS prosimy o zamieszczenie informacji: „Opracowanie własne na podstawie danych GUS”.