

Wyniki finansowe przedsiębiorstw niefinansowych w 2020 roku

23.03.2021 r.


0,9%

Spadek przychodów ogółem r/r

W 2020 wyniki finansowe badanych przedsiębiorstw były niższe od uzyskanych rok wcześniej. Pogorszyły się również wskaźniki ekonomiczno-finansowe. Nakłady inwestycyjne były niższe o 7,3% od notowanych w 2019 roku (kiedy miał miejsce wzrost o 11,4%).

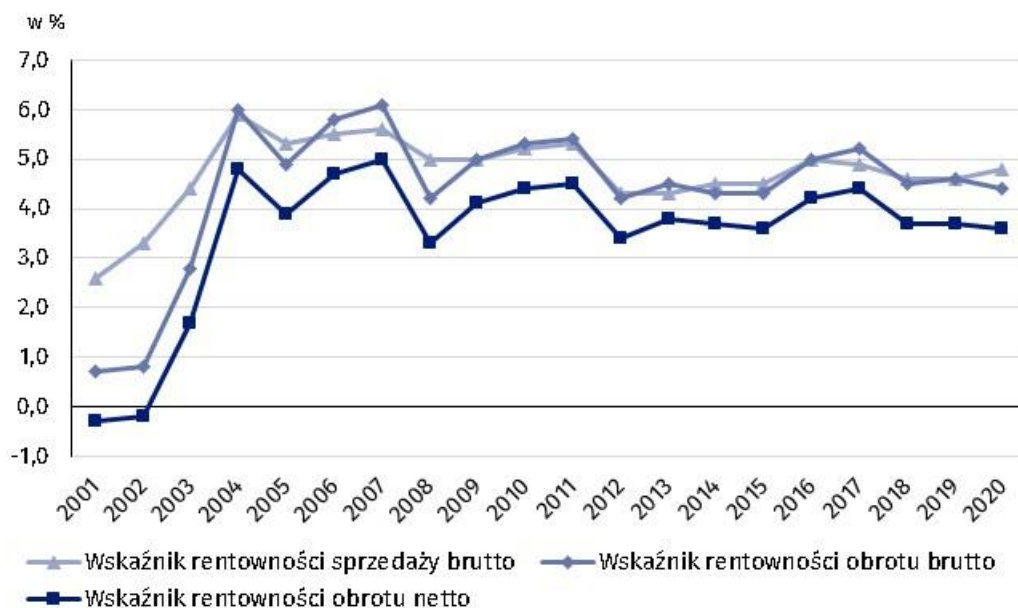
Przychody ogółem były niższe o 0,9% od osiągniętych rok wcześniej, a koszty ich uzyskania spadły o 0,8%. Pogorszył się wskaźnik poziomu kosztów z 95,4% przed rokiem do 95,6%. Przychody netto ze sprzedaży produktów, towarów i materiałów spadły o 1,4%, a koszty tej działalności – o 1,7%.

Wynik finansowy ze sprzedaży produktów, towarów i materiałów wyniósł 149,0 mld zł i był wyższy o 3,5% niż w 2019 roku. Wynik finansowy z pozostałej działalności operacyjnej ukształtował się na poziomie 9,5 mld zł i był wyższy o 5,3 mld zł niż przed rokiem. Zanotowano znaczne pogorszenie wyniku na operacjach finansowych (minus 16,0 mld zł wobec minus 0,9 mld zł w 2019 roku).

Wynik finansowy brutto wyniósł 142,5 mld zł wobec 147,3 mld zł przed rokiem, a jego obciążenia ukształtowały się na poziomie 26,3 mld zł (wobec 26,1 mld zł). Wynik finansowy netto wyniósł 116,3 mld zł i był niższy o 4,1% niż przed rokiem. Zysk netto wyniósł 157,6 mld zł i był wyższy o 14,0 mld zł od uzyskanego w 2019 roku, a strata netto wyniosła 41,4 mld zł i zwiększyła się o 18,9 mld zł w skali roku. Zysk netto wykazało 80,4% ogółu przedsiębiorstw (wobec 81,8% rok wcześniej), a uzyskane przez nie przychody stanowiły 80,0% przychodów ogółem badanych przedsiębiorstw (wobec 87,6% przed rokiem). W przetwórstwie przemysłowym zysk netto odnotowało 83,3% jednostek (przed rokiem 83,2%), a udział uzyskanych przez nie przychodów w przychodach wszystkich podmiotów tej sekcji wyniósł 75,9% (wobec odpowiednio 90,3% przed rokiem).

W 2020 roku wynik finansowy netto przedsiębiorstw niefinansowych był niższy o 4,1% niż przed rokiem

Wykres 1. Wskaźniki rentowności w latach 2001-2020



Tablica 1. Podstawowe dane o badanych podmiotach

WYSZCZEGÓLNIENIE	I-XII 2019	I-XII 2020	I-XII 2019 = 100
	w milionach złotych		
Przychody ogółem (przychody z całokształtu działalności)	3 235 515,6	3 206 898,4	99,1
w tym przychody netto ze sprzedaży produktów, towarów i materiałów	3 152 983,9	3 107 607,7	98,6
Koszty ogółem (koszty uzyskania przychodów z całokształtu działalności)	3 088 204,9	3 064 359,9	99,2
w tym koszty sprzedanych produktów, towarów i materiałów	3 008 985,2	2 958 560,5	98,3
Wynik finansowy ze sprzedaży produktów, towarów i materiałów	143 998,7	149 047,2	103,5
Wynik finansowy z pozostałej działalności operacyjnej	4 224,9	9 533,6	225,7
Wynik na operacjach finansowych	-912,9	-16 042,4	x
Wynik finansowy brutto	147 310,6	142 538,4	96,8
Wynik finansowy netto	121 188,8	116 250,0	95,9
Zysk netto	143 625,6	157 625,4	109,7
Strata netto	22 436,9	41 375,4	184,4
	%		
Wskaźnik poziomu kosztów	95,4	95,6	x
Wskaźnik rentowności sprzedaży brutto	4,6	4,8	x
Wskaźnik rentowności obrotu brutto	4,6	4,4	x
Wskaźnik rentowności obrotu netto	3,7	3,6	x
Wskaźnik płynności finansowej I stopnia	38,1	43,9	x
Wskaźnik płynności finansowej II stopnia	98,9	103,4	x

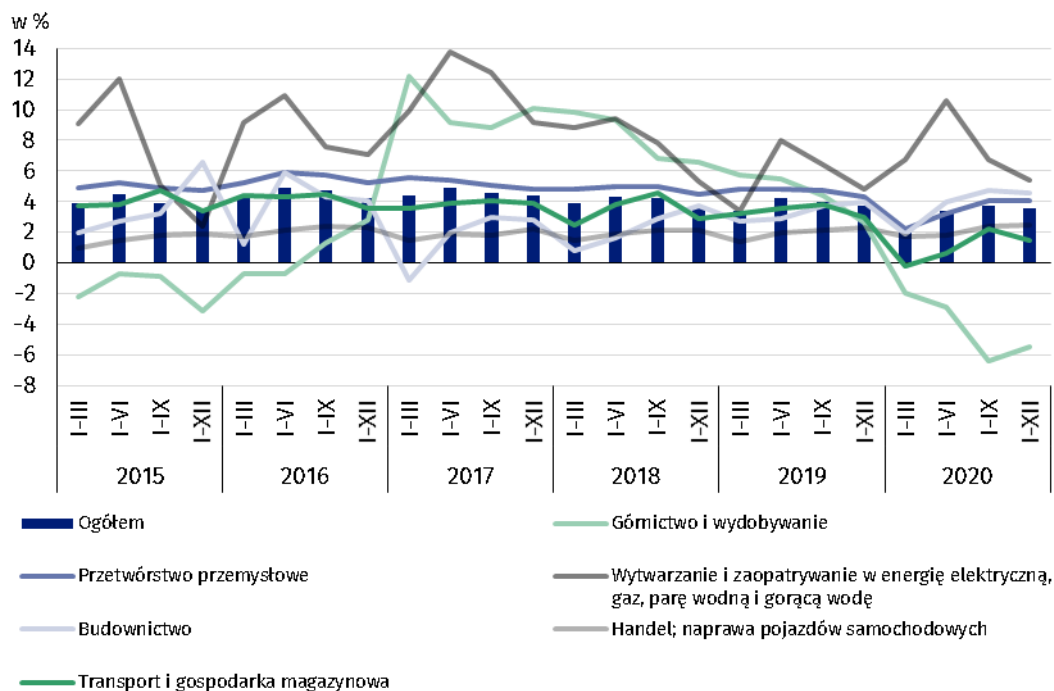
Wskaźnik poziomu kosztów dla ogółu przedsiębiorstw wyniósł 95,6% (wobec 95,4% przed rokiem). Wskaźnik rentowności sprzedaży brutto zwiększył się z 4,6% do 4,8%, obniżył się wskaźnik rentowności obrotu brutto z 4,6% do 4,4%, a wskaźnik rentowności obrotu netto – z 3,7% do 3,6%.

Pogorszenie wskaźnika rentowności obrotu netto odnotowano m.in. w zakwaterowaniu i gastronomii (z 8,0% przed rokiem do minus 7,7%), górnictwie i wydobywaniu (z 2,6% do minus 5,5%), pozostałej działalności usługowej (z 6,6% do minus 1,3%), transporcie i gospodarce magazynowej (z 3,0% do 1,5%), przetwórstwie przemysłowym (z 4,3% do 4,1%) oraz w administrowaniu i działalności wspierającej (z 4,1% do 3,9%). Poprawę wskaźnika rentowności obrotu netto odnotowano w dostawie wody; gospodarowaniu ściekami i odpadami; rekultywacji (z 5,3% do 7,1%), informacji i komunikacji (z 7,5% do 9,1%), wytwarzaniu i zaopatrywaniu w energię elektryczną, gaz, parę wodną i gorącą wodę (z 4,8% do 5,4%), budownictwie (4,0% do 4,6%), obsłudze rynku nieruchomości (z 5,8% do 6,2%), działalności profesjonalnej, naukowej i technicznej (z 6,7% do 6,9%) oraz w handlu; naprawie pojazdów samochodowych (z 2,3% do 2,5%).

Wskaźnik płynności finansowej I stopnia wyniósł 43,9% (wobec 38,1% przed rokiem), a płynności finansowej II stopnia 103,4% (wobec 98,9% przed rokiem). Wskaźnik płynności I stopnia powyżej 20% uzyskało 62,6% przedsiębiorstw (wobec 52,6% przed rokiem). Wskaźnik płynności II stopnia w przedziale od 100% do 130% odnotowało 11,9% badanych przedsiębiorstw (wobec 11,7% przed rokiem).

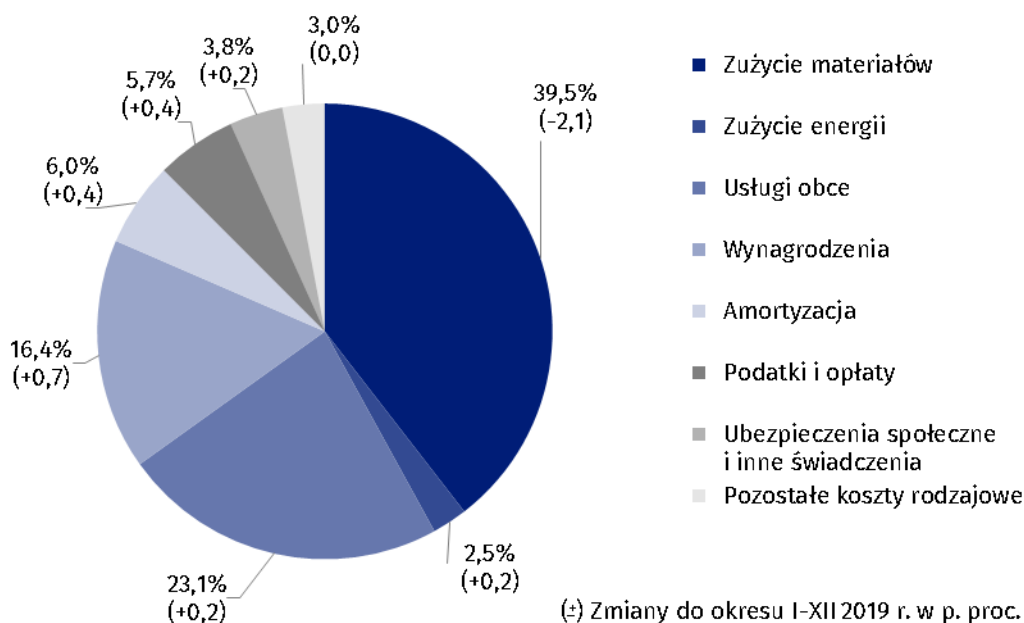
W 2020 roku największe pogorszenie wskaźnika rentowności obrotu netto w skali roku odnotowano w zakwaterowaniu i gastronomii (o 15,7 p. proc.)

Wykres 2. Wskaźnik rentowności obrotu netto



W strukturze rodzajowej kosztów ogółem zwiększył się udział wynagrodzeń (o 0,7 p. proc.), amortyzacji oraz podatków i opłat (po 0,4 p. proc.), usług obcych, zużycia energii oraz ubezpieczeń społecznych i innych świadczeń (po 0,2 p. proc.). Zmniejszył się udział zużycia materiałów (o 2,1 p. proc.). Udział pozostałych kosztów rodzajowych pozostał na niezmiennym poziomie.

Wykres 3. Struktura kosztów rodzajowych w 2020 roku



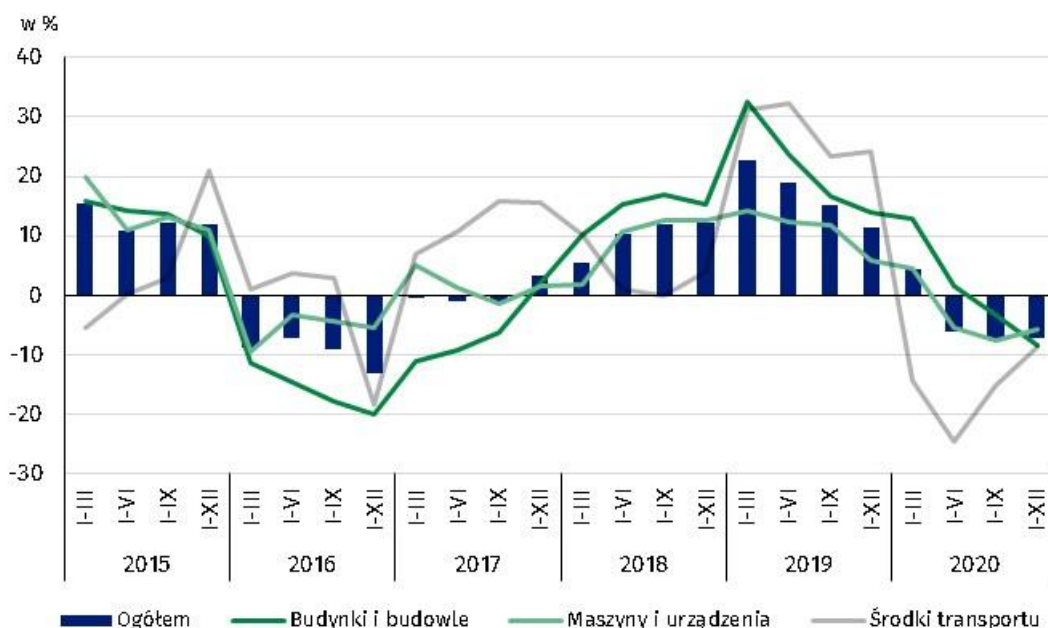
Z grupy przedsiębiorstw objętych badaniem 54,0% wykazało w 2020 roku przychody netto ze sprzedaży produktów, towarów i materiałów na eksport (wobec 53,7% rok wcześniej). Poziom przychodów ze sprzedaży na eksport był o 2,8% niższy niż rok wcześniej. Udział tych przychodów w przychodach netto ze sprzedaży produktów, towarów i materiałów ogółu badanych podmiotów zmniejszył się z 25,2% do 24,9%. Spośród jednostek eksportujących, podobnie jak przed rokiem zysk netto wykazało 83,2% przedsiębiorstw. Podstawowe relacje ekonomiczno-finansowe eksporterów uległy pogorszeniu, ale były nieznacznie lepsze niż dla ogółu badanych przedsiębiorstw.

W 2020 roku nakłady inwestycyjne badanych przedsiębiorstw wyniosły 149,8 mld zł i były (w cenach stałych) o 7,3% niższe niż w 2019 roku (kiedy notowano wzrost o 11,4%). Nakłady na budynki i budowle obniżyły się o 8,4%, natomiast na zakupy spadły o 6,3%. Udział zakupów w nakładach ogółem wyniósł 60,8% (przed rokiem 60,7%). Nakłady realizowało 83,4% badanych podmiotów (wobec 83,1% w 2019 roku).

Odnotowano spadek nakładów inwestycyjnych badanych przedsiębiorstw o 7,3% w stosunku do 2019 roku

Najbardziej znaczący spadek nakładów (w cenach bieżących) zanotowano w górnictwie i wydobywaniu (o 16,0% wobec wzrostu przed rokiem o 20,9%), handlu; naprawie pojazdów samochodowych (o 15,9% wobec wzrostu o 1,7%), wytwarzaniu i zaopatrywaniu w energię elektryczną, gaz, parę wodną i gorącą wodę (o 10,9% wobec wzrostu o 12,7%). Niższe niż rok wcześniej były również nakłady w informacji i komunikacji (o 8,9% wobec wzrostu przed rokiem o 10,0%), przetwórstwie przemysłowym (o 7,5% wobec wzrostu o 11,2%), dostawie wody; gospodarowaniu ściekami i odpadami; rekultywacji (o 2,8% wobec wzrostu 21,8%), budownictwie (o 2,4% wobec wzrostu przed rokiem o 13,8%). Wzrost nakładów wystąpił natomiast w obsłudze rynku nieruchomości (o 78,9% wobec wzrostu przed rokiem o 24,9%), transporcie i gospodarce magazynowej (o 4,1% wobec wzrostu przed rokiem o 12,4%).

Wykres 4. Dynamika nakładów inwestycyjnych – wzrost/spadek w stosunku do analogicznego okresu roku poprzedniego



Dane prezentowane w niniejszym opracowaniu dotyczą 17 690 przedsiębiorstw niefinansowych prowadzących księgi rachunkowe, w których liczba pracujących wynosi 50 i więcej osób. Dane nie obejmują rolnictwa, leśnictwa, łowiectwa i rybactwa (sekcja A według PKD 2007); działalności finansowej i ubezpieczeniowej (sekcja K według PKD 2007); szkół wyższych; samodzielnych publicznych zakładów opieki zdrowotnej; instytucji kultury posiadających osobowość prawną oraz związków zawodowych, organizacji religijnych i politycznych.

W przypadku cytowania danych Głównego Urzędu Statystycznego prosimy o zamieszczenie informacji: „Źródło danych GUS”, a przypadku publikowania obliczeń dokonanych na danych opublikowanych przez GUS prosimy o zamieszczenie informacji: „Opracowanie własne na podstawie danych GUS”.

Opracowanie merytoryczne:
Departament Przedsiębiorstw
Katarzyna Walkowska
Tel: 22 608 31 25

Rzeczposzechnianie:
Rzecznik Prasowy Prezesa GUS
Karolina Banaszek
Tel: 22 608 34 75, 22 608 30 09

Wydział Współpracy z Mediami

Tel: 22 608 34 91, 22 608 38 04

e-mail: obslugaprasowa@stat.gov.pl



www.stat.gov.pl



[@GUS_STAT](https://twitter.com/GUS_STAT)



[@GlownyUrzadStatystyczny](https://www.facebook.com/GlownyUrzadStatystyczny)

Powiązane opracowania

[Biuletyn Statystyczny](#)

[Informacja o sytuacji społeczno-gospodarczej kraju](#)

[Informacje sygnałowe. Wyniki finansowe przedsiębiorstw niefinansowych](#)

[Zeszyt metodologiczny. Badania przedsiębiorstw niefinansowych](#)

Temat dostępny w bazach danych

[Bank Danych Lokalnych \(BDL\)](#)

[Dziedzina Baza Wiedzy Przedsiębiorstwa Niefinansowe \(DBW\)](#)

[Bank Danych Makroekonomicznych](#)

Ważniejsze pojęcia dostępne w słowniku

[Przychody ogółem \(przychody z całokształtu działalności\)](#)

[Koszty ogółem \(koszty uzyskania przychodów z całokształtu działalności\)](#)

[Wynik finansowy brutto](#)

[Wynik finansowy netto](#)

[Wskaźnik poziomu kosztów](#)

[Wskaźnik rentowności obrotu brutto](#)

[Wskaźnik rentowności obrotu netto](#)

[Wskaźnik płynności finansowej I stopnia](#)

[Wskaźnik płynności finansowej II stopnia](#)

[Nakłady inwestycyjne](#)