

Działalność innowacyjna przedsiębiorstw w Polsce w latach 2014-2016

- W latach 2014-2016 aktywność innowacyjną wykazało 20,3% przedsiębiorstw przemysłowych oraz 14,5% przedsiębiorstw usługowych.
- Nakłady na działalność innowacyjną poniesione w 2016 r. wyniosły 28304,7 mln zł w przedsiębiorstwach przemysłowych oraz 10706,2 mln zł w przedsiębiorstwach usługowych.
- W 2016 r. udział przychodów ze sprzedaży produktów nowych lub istotnie ulepszonych, wprowadzonych na rynek w latach 2014-2016, w przychodach ogółem wyniósł w przedsiębiorstwach przemysłowych 8,1%, a w usługowych – 3,9%.

Przedsiębiorstwo aktywne innowacyjnie to takie, które w badanym okresie wprowadziło przynajmniej jedną innowację produktową lub procesową lub realizowało w tym okresie przynajmniej jeden projekt innowacyjny, który został przerwany lub zaniechany w trakcie badanego okresu lub nie został do końca tego okresu ukończony.

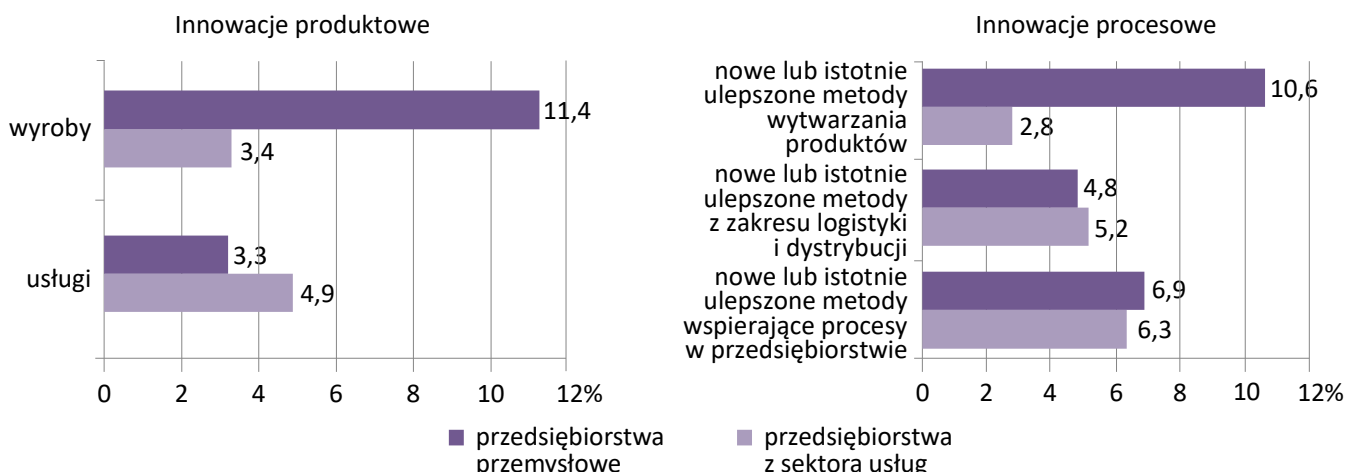
Odsetek przedsiębiorstw przemysłowych aktywnych innowacyjnie w latach 2014-2016 był wyższy o 1,4 p. proc. niż w latach 2013-2015, natomiast w przypadku przedsiębiorstw usługowych wzrost ten wyniósł 3,9 p. proc. Nowe lub istotnie ulepszone produkty lub procesy wprowadziło 18,7% przedsiębiorstw przemysłowych i 13,6% przedsiębiorstw usługowych, tj. odpowiednio o 1,1 p. proc. i 3,8 p. proc. więcej niż w latach 2013-2015.

Tablica 1. Udział przedsiębiorstw, które wprowadziły innowacje w liczbie przedsiębiorstw przemysłowych i usługowych

Wyszczególnienie a – 2013-2015 b – 2014-2016	Przedsiębiorstwa						
	aktywne innowacyjnie	które wprowadziły innowacje					
		produktowe lub procesowe	produktowe	procesowe	organizacyjne	marketingowe	
w %							
Przedsiębiorstwa przemysłowe	a	18,9	17,6	11,8	13,0	8,1	7,1
	b	20,3	18,7	12,4	15,2	9,5	9,2
Przedsiębiorstwa z sektora usług	a	10,6	9,8	4,8	7,4	8,1	6,6
	b	14,5	13,6	6,9	10,4	7,6	7,2

W ramach innowacji produktowych, nowe lub istotnie ulepszone wyroby wprowadziło 11,4% przedsiębiorstw przemysłowych, natomiast nowe lub istotnie ulepszone usługi – 4,9% przedsiębiorstw usługowych. Spośród innowacji procesowych przedsiębiorstwa przemysłowe najczęściej wdrażały nowe lub istotnie ulepszone metody wytwarzania produktów (10,6%), a podmioty usługowe – nowe lub istotnie ulepszone metody wspierające procesy w przedsiębiorstwie (6,3%).

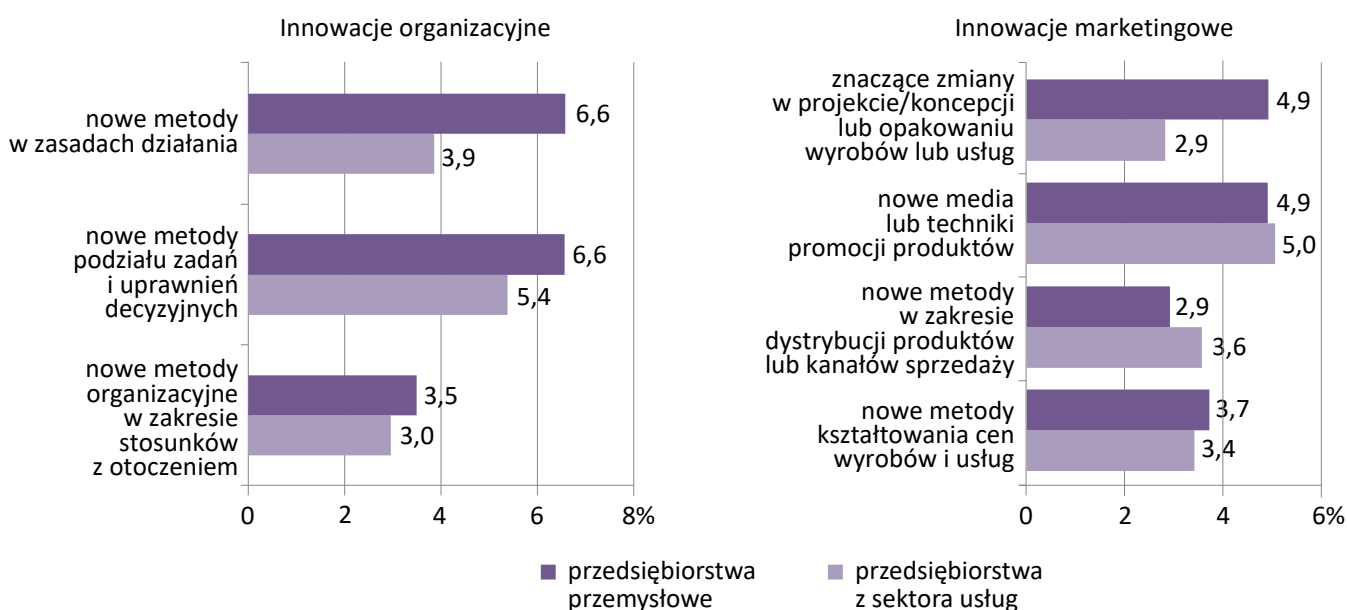
Wykres 1. Innowacje produktowe i procesowe wprowadzone w latach 2014-2016



Największy udział przedsiębiorstw przemysłowych, które wprowadziły innowacje produktowe lub procesowe, wystąpił w działach Górnictwo ropy naftowej i gazu ziemnego (66,7%), a także Produkcja podstawowych substancji farmaceutycznych oraz leków i pozostałych wyrobów farmaceutycznych (45,0%), natomiast w usługach – w działach Ubezpieczenia, reasekuracja oraz fundusze emerytalne, z wyłączeniem obowiązkowego ubezpieczenia społecznego (69,0%) oraz Badania naukowe i prace rozwojowe (50,6%).

Spośród innowacji organizacyjnych, przedsiębiorstwa przemysłowe równie często wprowadzały nowe metody w zasadach działania, jak i nowe metody podziału zadań i uprawnień decyzyjnych (po 6,6% podmiotów), natomiast firmy usługowe wdrażały przeważnie nowe metody podziału zadań i uprawnień decyzyjnych (5,4%). W ramach innowacji marketingowych, w przemyśle wprowadzano głównie zmiany w projekcie/koncepcji lub opakowaniu wyrobów lub usług, a także stosowano nowe media lub techniki promocji produktów (po 4,9% przedsiębiorstw), a w usługach wykorzystywano przeważnie nowe media lub techniki promocji produktów (5,0%).

Wykres 2. Innowacje organizacyjne i marketingowe wprowadzone w latach 2014-2016



Biorąc pod uwagę liczbę pracujących, największy udział w ogólnej liczbie przedsiębiorstw wprowadzających innowacje miały jednostki o liczbie pracujących 250 osób i więcej. Zarówno w przemyśle, jak i w usługach przedsiębiorstwa w tej klasie wielkości najczęściej wprowadzały innowacje procesowe (odpowiednio 51,0% i 37,1%).

Tablica 2. Udział przedsiębiorstw, które wprowadziły innowacje w latach 2014-2016, w liczbie przedsiębiorstw przemysłowych i usługowych według liczby pracujących

Wyszczególnienie	Przedsiębiorstwa, które wprowadziły innowacje			
	produktowe	procesowe	organizacyjne	marketingowe
	w %			
Przedsiębiorstwa przemysłowe	12,4	15,2	9,5	9,2
liczba pracujących:				
10-49	7,1	9,1	6,3	6,7
50-249	21,9	26,4	14,1	12,9
250 i więcej	44,2	51,0	33,7	26,6
Przedsiębiorstwa z sektora usług	6,9	10,4	7,6	7,2
liczba pracujących:				
10-49	5,4	8,0	5,8	5,8
50-249	11,6	18,2	13,5	12,2
250 i więcej	24,2	37,1	27,9	23,9

Nakłady na działalność innowacyjną

Nakłady na działalność innowacyjną w przedsiębiorstwach przemysłowych w 2016 r. wyniosły 28304,7 mln zł, a w przedsiębiorstwach usługowych – 10706,2 mln zł, tj. mniej odpowiednio o 9,0% i 15,3% niż przed rokiem. W przedsiębiorstwach przemysłowych dominowały nakłady inwestycyjne, które stanowiły 76,1% wszystkich nakładów na innowacje. Przedsiębiorstwa usługowe najwięcej środków przeznaczyły na działalność badawczą i rozwojową (41,0%) oraz na inwestycje (24,8%).

W strukturze nakładów na działalność innowacyjną według źródeł finansowania, w przedsiębiorstwach przemysłowych oraz usługowych największy był udział środków własnych (odpowiednio 71,6% i 88,2%); znacznie mniejszy udział stanowiły kredyty bankowe (odpowiednio 6,7%, 4,2%) i środki pozyskane z zagranicy (odpowiednio 1,8%, 2,8%).

Tablica 3. Nakłady na działalność innowacyjną

Wyszczególnienie	2014	2015	2016
	w mln zł		
Przedsiębiorstwa przemysłowe	24621,6	31094,1	28304,7
Przedsiębiorstwa z sektora usług	12995,2	12640,9	10706,2

Przychody ze sprzedaży

W 2016 r. udział przychodów ze sprzedaży produktów nowych lub istotnie ulepszonych, wprowadzonych na rynek w latach 2014-2016, w przychodach ogółem wyniósł w przedsiębiorstwach przemysłowych 8,1%, a w usługowych – 3,9%. Największy udział tych przychodów, zarówno w przedsiębiorstwach przemysłowych, jak i usługowych odnotowano w podmiotach o liczbie pracujących 250 osób i więcej (odpowiednio 10,3% i 6,4%).

Przychody ze sprzedaży produktów nowych lub istotnie ulepszonych bada się w podziale na przychody ze sprzedaży:

- produktów nowych lub istotnie ulepszonych dla rynku, na którym działa przedsiębiorstwo,
- produktów nowych lub istotnie ulepszonych tylko dla przedsiębiorstwa.

W przychodach ze sprzedaży produktów innowacyjnych, produkty nowe lub istotnie ulepszone dla rynku w 2016 r. stanowiły w przemyśle 48,6%, natomiast w usługach – 41,8%.

Tablica 4. Udział przychodów ze sprzedaży produktów nowych lub istotnie ulepszonych w przychodach ze sprzedaży ogółem według liczby pracujących

Wyszczególnienie	Produkty wprowadzone na rynek								
	ogółem			nowe dla rynku			nowe tylko dla przedsiębiorstwa		
	2012- -2014	2013- -2015	2014- -2016	2012- -2014	2013- -2015	2014- -2016	2012- -2014	2013- -2015	2014- -2016
	w %								
Przedsiębiorstwa przemysłowe	8,8	9,5	8,1	3,7	4,0	4,0	5,1	5,5	4,2
liczba pracujących:									
10-49	2,4	2,2	1,7	0,9	1,1	0,7	1,5	1,1	1,0
50-249	5,3	5,1	4,9	2,4	2,4	2,3	2,9	2,8	2,6
250 i więcej	10,9	12,0	10,3	4,6	5,0	5,1	6,4	7,0	5,2
Przedsiębiorstwa z sektora usług	3,3	3,0	3,9	1,7	1,3	1,6	1,6	1,7	2,3
liczba pracujących:									
10-49	2,0	0,7	1,5	1,7	0,3	1,2	0,3	0,4	0,3
50-249	1,8	1,9	2,4	0,7	1,3	1,1	1,2	0,6	1,3
250 i więcej	5,5	5,4	6,4	2,5	2,0	2,3	3,0	3,4	4,1

Uwagi metodyczne

1. Informację opracowano na podstawie wyników badań GUS *Innowacje w przemyśle* oraz *Innowacje w sektorze usług* zrealizowanych w 2017 r., z zakresu prowadzonej w latach 2014-2016 działalności innowacyjnej, w oparciu o metodologię bazującą na *Podręczniku Oslo*.
2. Badaniem *Innowacje w przemyśle* objęte były przedsiębiorstwa o liczbie pracujących 10 osób i więcej oraz prowadzące działalność zaklasyfikowaną według PKD 2007 do sekcji: B – Górnictwo i wydobywanie, C – Przetwórstwo przemysłowe, D – Wytwarzanie i zaopatrywanie w energię elektryczną, gaz, parę wodną, gorącą wodę i powietrze do układów klimatyzacyjnych lub E – Dostawa wody; gospodarowanie ściekami i odpadami oraz działalność związana z rekultywacją.
3. Badaniem *Innowacje w sektorze usług* objęte były podmioty o liczbie pracujących 10 osób i więcej oraz prowadzące działalność zaklasyfikowaną według PKD 2007 do następujących sekcji i działów: dział 46 – Handel hurtowy, z wyłączeniem handlu pojazdami samochodowymi, sekcja H – Transport i gospodarka magazynowa, sekcja J – Informacja i komunikacja, sekcja K – Działalność finansowa i ubezpieczeniowa, dział 71 – Działalność w zakresie architektury i inżynierii; badania i analizy techniczne, dział 72 – Badania naukowe i prace rozwojowe, dział 73 – Reklama, badanie rynku i opinii publicznej.

Opracowanie merytoryczne:
Urząd Statystyczny w Szczecinie
Ośrodek Statystyki Nauki, Techniki, Innowacji
i Społeczeństwa Informacyjnego
Tel: 91 459 75 31, 91 459 75 81

Rozpowszechnianie:
Rzecznik Prasowy Prezesa GUS
Karolina Dawidziuk
Tel: 22 608 34 75, 22 608 30 09
e-mail: rzecznik@stat.gov.pl

Obszar tematyczny Nauka i technika, Społeczeństwo informacyjne:
<http://stat.gov.pl/obszary-tematyczne/nauka-i-technika-spoleczenstwo-informacyjne/>