



Notatka informacyjna

Uwaga: od 2012 r. zmiana zakresu prezentowanych danych przez włączenie informacji na temat pokoi gościnnych i kwater agroturystycznych.

Wykorzystanie turystycznych obiektów noclegowych¹
w 2014 roku.

Obiekty noclegowe – według stanu na dzień 31 lipca 2014 r.

W lipcu 2014 r. sprawozdaniem zostało objętych **9 885 turystycznych obiektów noclegowych**, na które składało się **3 646 obiektów hotelowych²** i **6 239 pozostałych obiektów³**. Najliczniejszą grupę wśród obiektów hotelowych, podobnie jak w latach poprzednich, stanowiły **hotele**. Było ich 2 250, tj. o 6,8% więcej niż w 2013 r. (2 107). Drugą grupą, pod względem wielkości zasobów, były **inne obiekty hotelowe**. Do grupy tej zaliczają się hotele, motele, pensjonaty, którym nie została nadana żadna kategoria, a także obiekty świadczące usługi hotelowe⁴ – m.in. domy gościnne i zajazdy. W dniu 31 lipca 2014 r. było 949 takich obiektów czyli o 0,6 % mniej niż w 2013 r. (955).

Wśród pozostałych obiektów najliczniej reprezentowane były pokoje gościnne i kwatery prywatne. W lipcu 2014 r. działało 1 830 takich obiektów – wzrost o 0,4% (rok wcześniej było ich 1 823). Na drugiej pozycji pod względem liczby obiektów znalazły się ośrodki wczasowe (1017), które odnotowały największy ilościowy spadek liczby obiektów w stosunku do ubiegłego roku (o 2,9%, 1047 obiektów w 2013 r.).

Turyści w bazie noclegowej

W 2014 roku w turystycznych obiektach noclegowych, posiadających 10 lub więcej miejsc noclegowych (łącznie z pokojami gościnnymi i kwaterami agroturystycznymi), zatrzymało się 25,1 mln turystów (23,4 mln w 2013 r.). Spośród korzystających z obiektów hotelowych najwięcej osób – 16,1 mln zatrzymało się w hotelach (14,6 mln w 2013 r.). Natomiast w pozostałych obiektach najwięcej osób skorzystało z obiektów typowo wakacyjnych, takich jak ośrodki wczasowe – 1,4 mln (1,3 mln w 2013 r.) i ośrodki szkoleniowo-wypoczynkowe – 1,0 mln (tak jak w roku poprzednim). Dużym zainteresowaniem cieszyły się także zakłady uzdrowiskowe – prawie 0,7 mln turystów (0,6 mln w 2013 r.).

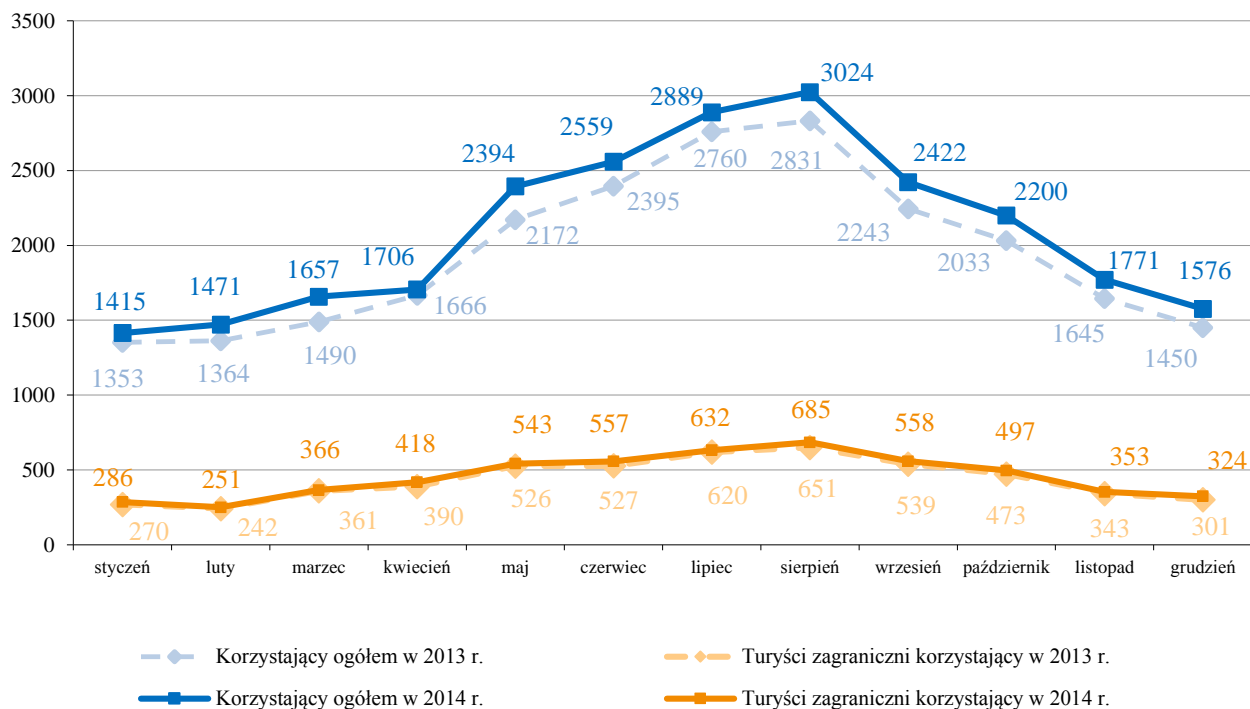
¹ W notatce opisano wyniki badania bazy noclegowej, które jest prowadzone w cyklu miesięcznym z wykorzystaniem formularzy KT-1. Badanie to dostarcza informacji o stanie i wykorzystaniu turystycznych obiektów noclegowych – od 2010 r. w badaniu ujmowane są również pokoje gościnne oraz kwatery agroturystyczne posiadające 10 i więcej miejsc noclegowych.

² Hotele, motele, pensjonaty i inne obiekty hotelowe.

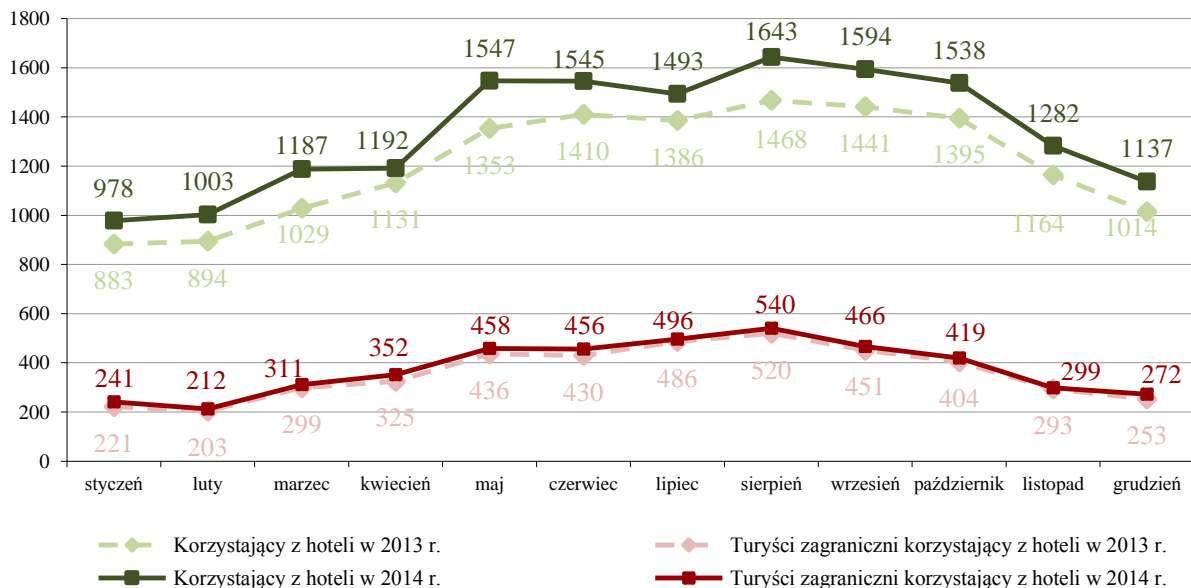
³ Domy wycieczkowe, schroniska, schroniska młodzieżowe, szkolne schroniska młodzieżowe, ośrodki wczasowe, ośrodki kolonijne, ośrodki szkoleniowo-wypoczynkowe, domy pracy twórczej, zespoły domków turystycznych, kempingi, pola biwakowe, hostele, zakłady uzdrowiskowe, pokoje gościnne (kwatery prywatne), kwatery agroturystyczne, pozostałe turystyczne obiekty noclegowe.

⁴ Usługi hotelowe obejmują m.in. codzienne ślanie łóżek, sprzątanie pokoi i mycie urządzeń sanitarnych.

Wykres 1. Turyści w turystycznych obiektach noclegowych w 2013 r. i 2014 r. (w tys.)



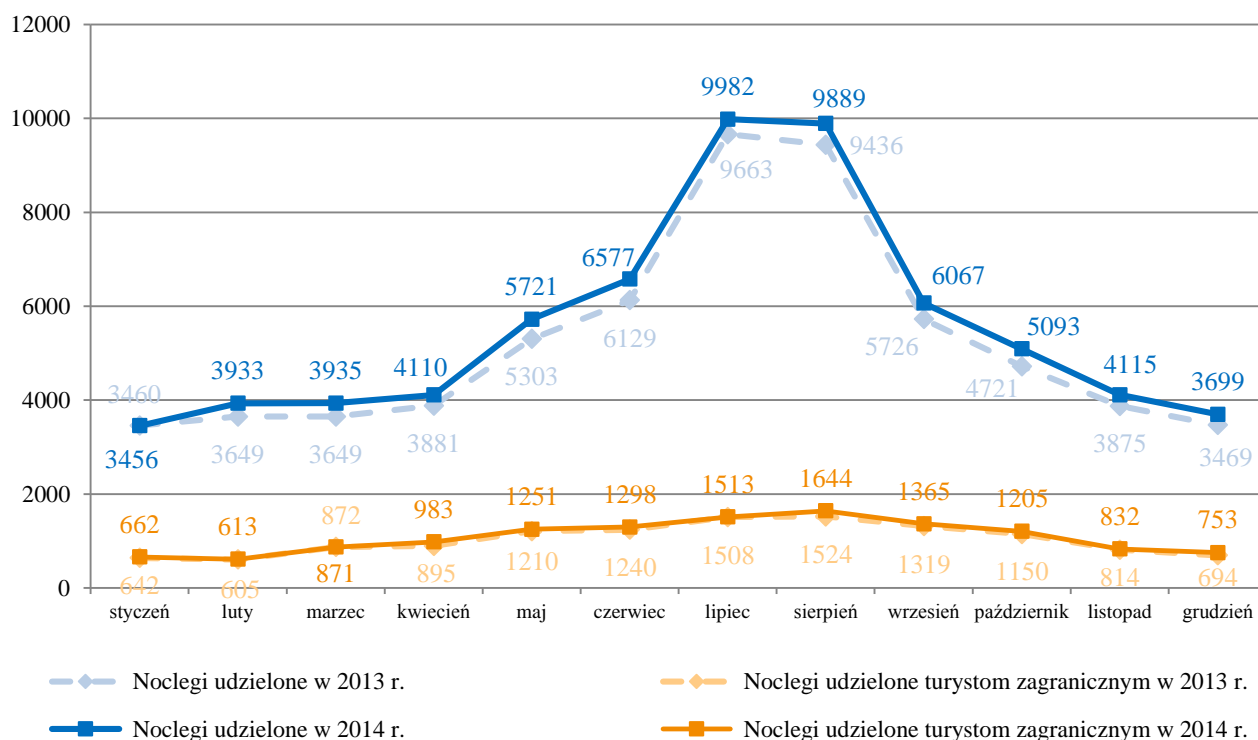
Wykres 2. Turyści w hotelach w 2013 r. i 2014 r. (w tys.)



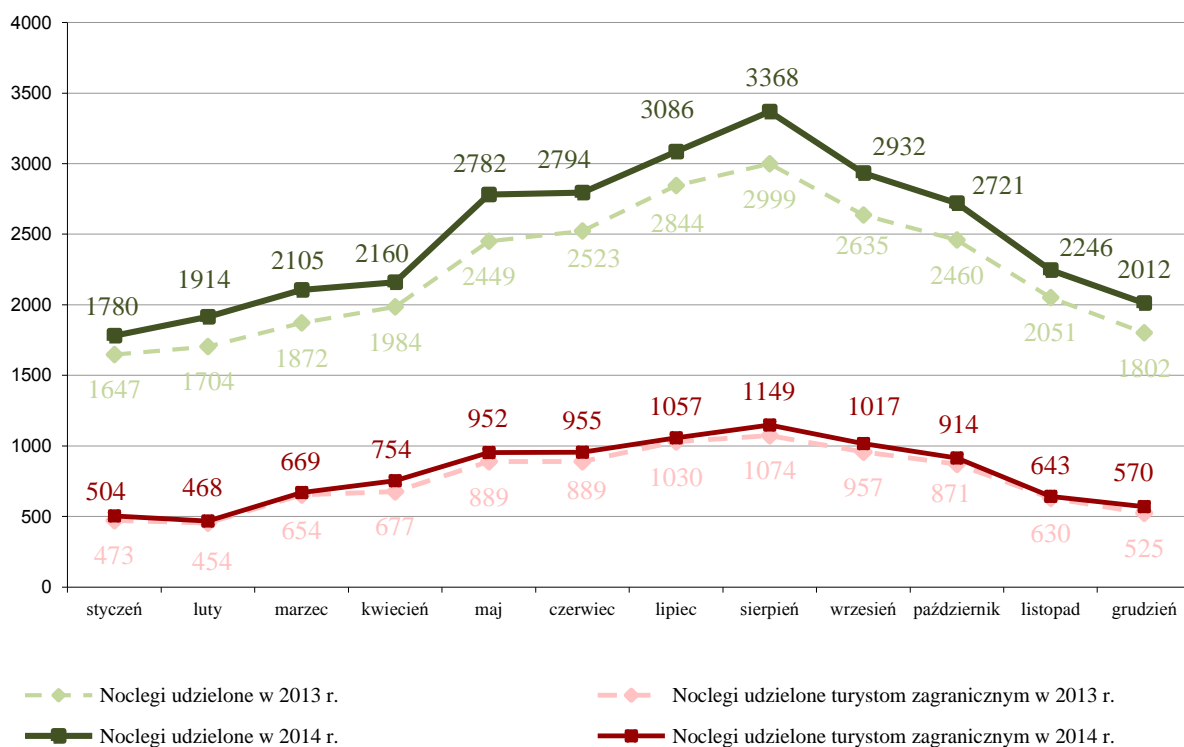
Udzielone noclegi

W turystycznych obiektach noclegowych w 2014 r. udzielono 66,6 mln noclegów, (o 5,7% więcej niż w 2013 r.), w tym turystom zagranicznym – 13,0 mln (o 4,2% więcej niż w roku poprzednim). Turyści zagraniczni jako miejsce swojego zakwaterowania najczęściej wybierali hotele – 9,7 mln noclegów.

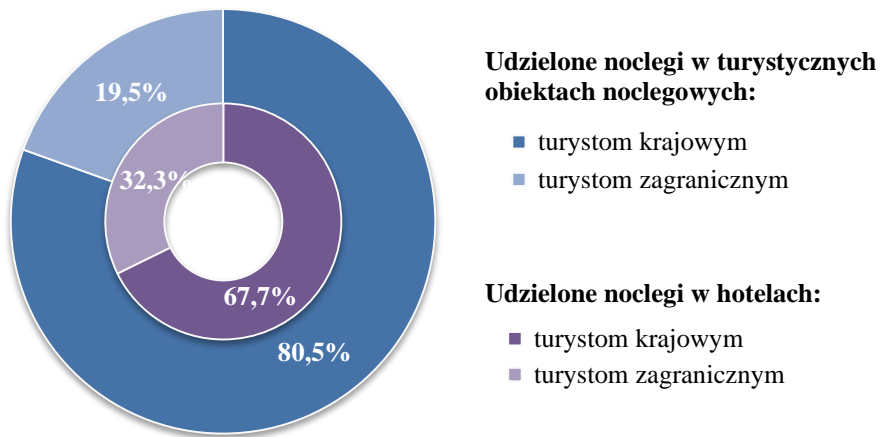
Wykres 3. Noclegi udzielone w turystycznych obiektach noclegowych w 2013 r. i 2014 r. (w tys.)



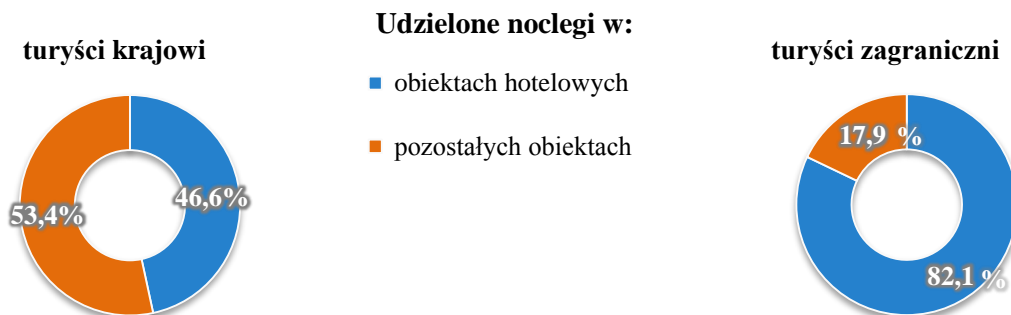
Wykres 4. Noclegi udzielone w hotelach w 2013 r. i 2014 r. (w tys.)



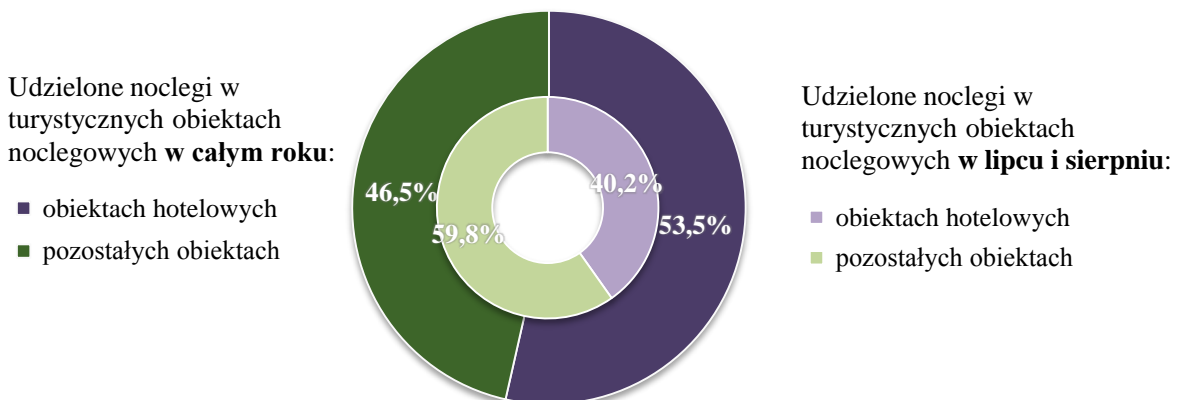
Wykres 5. Struktura noclegów udzielonych turystom krajowym i zagranicznym w turystycznych obiektach noclegowych (w tym w hotelach)



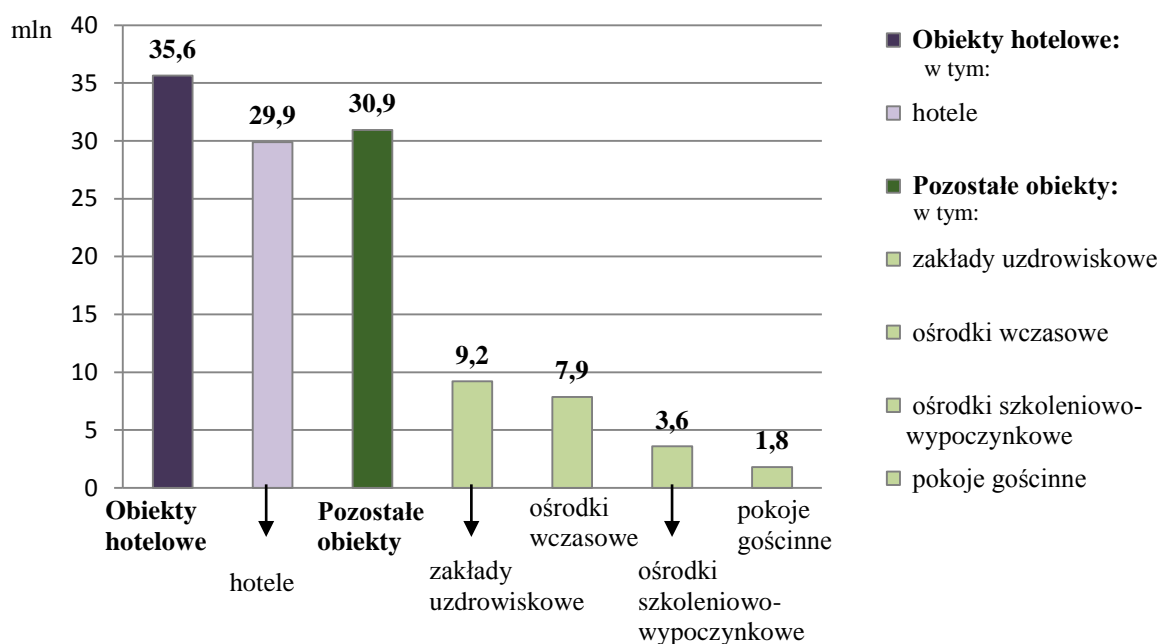
Wykres 6. Udzielone noclegi turystom krajowym i zagranicznym według grup obiektów



Wykres 7. Udzielone noclegi w turystycznych obiektach noclegowych w 2014 r. (w tym w miesiącach wakacyjnych) według grup obiektów



Udzielone noclegi w turystycznych obiektach noclegowych w 2014 r.



Tabl. 1. Porównanie liczby noclegów udzielonych w turystycznych obiektach noclegowych w 2013 r. i 2014 r.

Turystyczne obiekty noclegowe	2013 r.	2014 r.	2013 r.=100
	w tys.		
Obiekty ogółem	62 959,5	66 579,6	105,7
Obiekty hotelowe	32 734,2	35 649,2	108,9
Hotele	26 971,4	29 900,2	110,9
Motele	374,2	351,9	94,1
Pensjonaty	1 159,9	1 160,6	100,1
Inne obiekty hotelowe	4 228,8	4 236,4	100,2
Pozostałe obiekty	30 225,3	30 930,4	102,3
Domy wycieczkowe	314,0	264,0	84,1
Schroniska	216,6	214,9	99,2
Schroniska młodzieżowe	199,0	193,4	97,2
Szkolne schroniska młodzieżowe	933,3	922,4	98,8
Ośrodki wczasowe	7 712,9	7 867,7	102,0
Ośrodki kolonijne	606,7	648,5	106,9
Ośrodki szkoleniowo - wypoczynkowe	3 675,6	3 609,8	98,2
Domy pracy twórczej	151,0	141,5	93,7
Zespoły domków turystycznych	944,8	1 029,3	108,9
Kempingi	585,8	577,6	98,6
Pola biwakowe	269,1	272,7	101,3
Hostele	978,7	1 135,8	116,1
Zakłady uzdrowiskowe	8 841,5	9 226,4	104,4
Pokoje gościnne	1 694,3	1 807,8	106,7
Kwatery agroturystyczne	370,6	384,8	103,8
Pozostałe niesklasyfikowane	2 731,4	2 633,8	96,4

Porównanie danych za rok 2014 z rokiem 2013 ukazuje zwiększenie liczby udzielonych noclegów o 5,7% (tabl. 1). W obiektach hotelowych zanotowano wzrost o 8,9%, a w pozostałej bazie noclegowej o 2,3%. Największy wzrost liczby udzielonych noclegów wystąpił w hostelach – o 16,1% oraz w hotelach – o 10,9%. Natomiast największy spadek odnotowano w domach wycieczkowych – o 15,9%.

Podobnie jak w latach poprzednich, także i w 2014 r. najczęściej noclegów udzielono (tabl. 2) w województwie zachodniopomorskim (11,9 mln) oraz małopolskim (10,2 mln). Na te dwa województwa przypadała 1/3 udzielonych w Polsce noclegów, a razem z następnymi w kolejności województwami pomorskim (7,1 mln), mazowieckim (6,6 mln) i dolnośląskim (6,4 mln) było to prawie 2/3. Wzrost w stosunku do roku 2013 odnotowano we wszystkich województwach – największy w: wielkopolskim (o 10,3%), podkarpackim (8,6%), pomorskim (8,3%) i dolnośląskim (8,1%), a najmniejszy w: lubuskim (o 0,5%), warmińsko-mazurskim (2,6%), lubelskim (2,7%) i śląskim (2,9%).

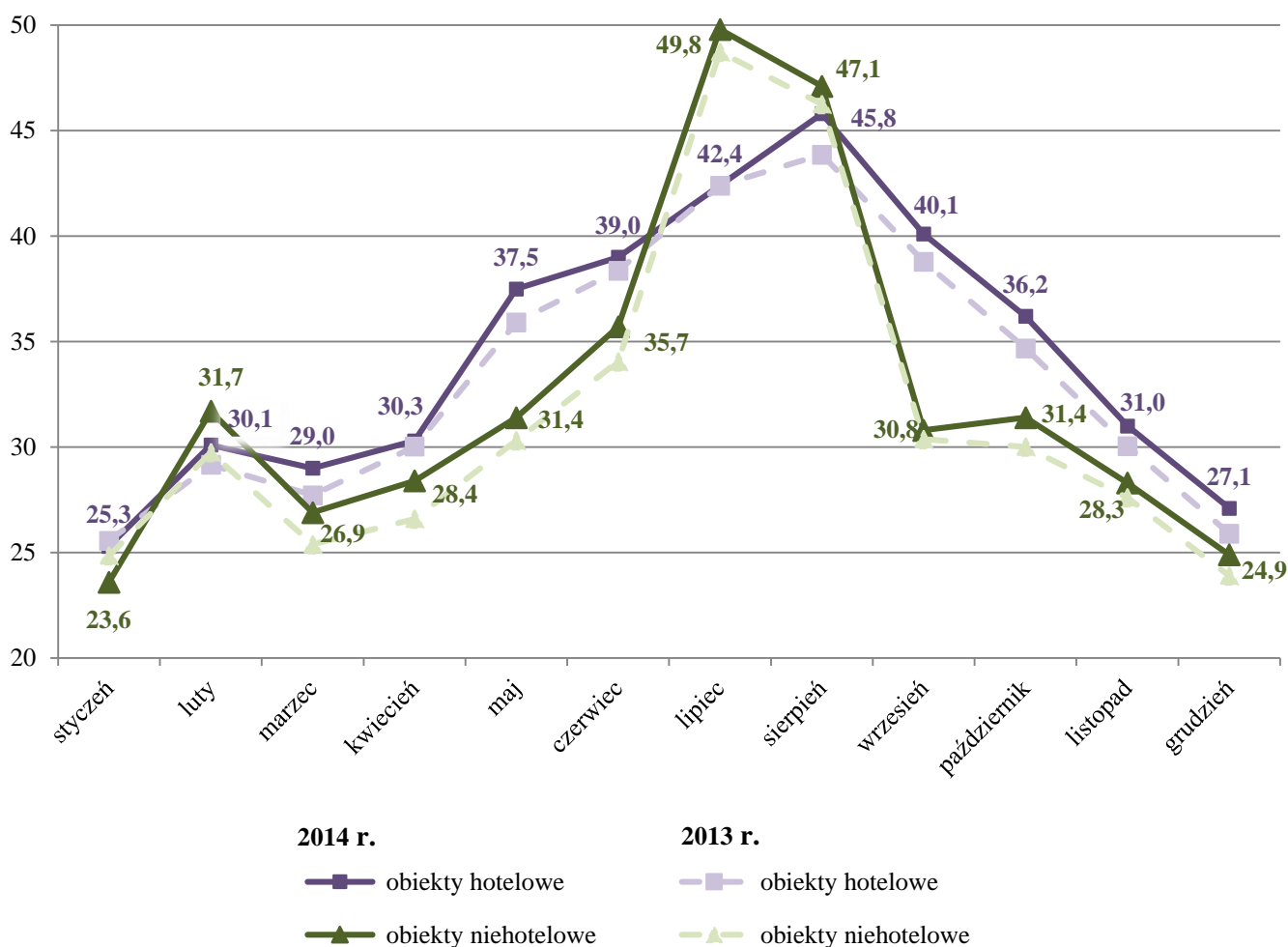
Tabl.2. Porównanie liczby udzielonych noclegów w turystycznych obiektach noclegowych w 2013 r. i 2014 r. – według województw

Województwa	2014 r.	2013 r.=100	Stopień wykorzystania miejsc noclegowych w 2014 r. w %
	w tys.		
	Udzielone noclegi		
P O L S K A	66 579,6	105,7	34,8
Dolnośląskie	6 397,9	108,1	30,9
Kujawsko-pomorskie	3 290,6	103,9	42,5
Lubelskie	1 636,5	102,7	29,6
Lubuskie	1 201,9	100,5	25,7
Łódzkie	2 138,3	105,0	27,9
Małopolskie	10 166,2	105,0	36,0
Mazowieckie	6 579,9	105,2	40,6
Opolskie	622,3	104,5	25,6
Podkarpackie	2 493,6	108,6	29,9
Podlaskie	1 049,9	103,1	28,9
Pomorskie	7 093,1	108,3	37,6
Śląskie	4 689,6	102,9	30,6
Świętokrzyskie	1 405,1	104,7	30,2
Warmińsko-mazurskie	2 761,3	102,6	29,1
Wielkopolskie	3 134,0	110,3	25,7
Zachodniopomorskie	11 919,4	106,2	46,5

Stopień wykorzystania miejsc noclegowych

W 2014 r. stopień wykorzystania miejsc noclegowych łącznie we wszystkich turystycznych obiektach noclegowych wyniósł 34,8% (najwyższy wskaźnik odnotowano w lipcu – 46,7%). Najlepsze wyniki, podobnie jak rok wcześniej, odnotowano w zakładach uzdrowiskowych – 77,6%. Najniższe wykorzystanie w tych obiektach obserwowano w styczniu 2014 r. (60,6%) czyli o ponad 25 p.proc. mniej w porównaniu do sierpnia, kiedy to stopień wykorzystania miejsc noclegowych w zakładach uzdrowiskowych wyniósł 86,0%. W obiektach hotelowych stopień wykorzystania miejsc noclegowych w 2014 r. wyniósł 34,7%, niewiele więcej niż w 2013 r. – 33,7%.

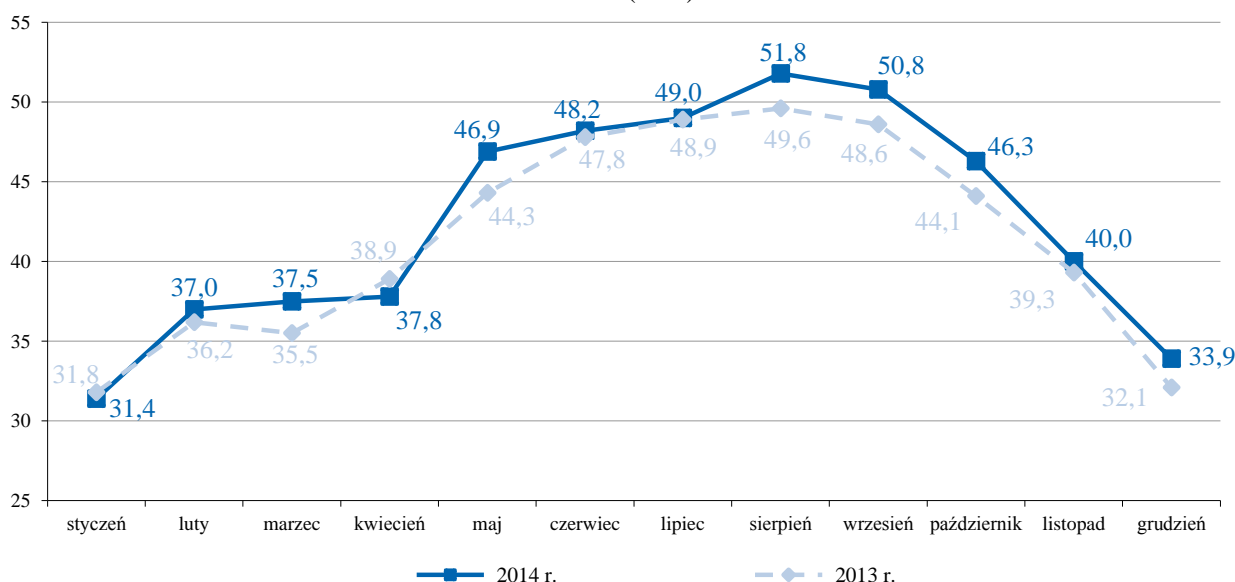
Wykres 8. Stopień wykorzystania miejsc noclegowych w obiektach hotelowych i niehotelowych w 2013 r. i 2014 r. według miesięcy (w %)



Wynajęte pokoje i stopień ich wykorzystania w obiektach hotelowych

Od stycznia do końca grudnia 2014 roku w obiektach hotelowych (czyli w hotelach, motelach, pensjonatach i innych obiektach hotelowych) wynajęto 21,6 mln pokoi (o 8,3% więcej niż w 2013 r.), z czego 6,7 mln, tj. 31,3% turystom zagranicznym (o 5,3% więcej niż w 2013 r.). Najwięcej, bo aż 18,5 mln pokoi wynajęto w hotelach (o 10,0% więcej niż w 2013 r.), w tym 6,2 mln, tj. 33,2% turystom zagranicznym (o 5,7% więcej niż w 2013 r.). Wykorzystanie pokoi⁵ w hotelach, motelach, pensjonatach i innych obiektach hotelowych w ciągu całego 2014 r. wyniosło 42,7% (41,6% w 2013 r.). Największy stopień wykorzystania pokoi w obiektach hotelowych zanotowano w sierpniu – 51,8%, a najniższy w styczniu 31,4%.

Wykres 9. Stopień wykorzystania pokoi w obiektach hotelowych w 2013 r. i 2014 r. (w %)



Powiaty, w których udzielono najwięcej noclegów

W grupie 10% powiatów, w których udzielono najwięcej noclegów (tabl. 3) na pierwszych lokatach znalazły się kolejno: Warszawa (4,8 mln), Kraków (4,2 mln) oraz powiat kołobrzeski (4,2 mln), które łącznie koncentrowały 20,0% wszystkich noclegów udzielonych w 2014 r. (w 2013 r. 19,8%). Dla pierwszych czterech powiatów kolejność ustalona w 2013 r. pozostała bez zmian, a lista pierwszych 10 powiatów obejmuje te same jednostki terytorialne z niewielkimi zmianami kolejności. W górnej grupie decylowej obok największych miast dominują powiaty położone nad morzem, w górach oraz powiaty z miejscowościami uzdrowskowymi.

⁵ Stopień wykorzystania obiektu - wyrażony w procentach – wynika z porównania liczby udzielonych noclegów do nominalnej liczby miejsc noclegowych (suma miejsc noclegowych przygotowanych dla turystów w każdym dniu działalności obiektu), a dodatkowo dla hoteli, moteli, pensjonatów i innych obiektów hotelowych, z porównania liczby wynajętych pokoi do nominalnej liczby pokoi.

Tabl. 3. Lokata powiatów i miast na prawach powiatu (górna grupa decylowa) według liczby noclegów udzielonych w turystycznych obiektach noclegowych w 2014 r.

Powiaty i miasta na prawach powiatu	Województwo	Lokata	Liczba udzielonych noclegów (w tys.)
Warszawa	mazowieckie	1	4 849,1
Kraków	małopolskie	2	4 247,5
kołobrzeski	zachodniopomorskie	3	4 235,7
tatrzański	małopolskie	4	2 204,7
Gdańsk	pomorskie	5	1 688,7
nowosądecki	małopolskie	6	1 655,0
Wrocław	dolnośląskie	7	1 551,1
cieszyński	śląskie	8	1 522,5
jeleniogórski	dolnośląskie	9	1 486,5
Świnoujście	zachodniopomorskie	10	1 454,7
kamiński	zachodniopomorskie	11	1 416,2
kłodzki	dolnośląskie	12	1 296,8
aleksandrowski	kujawsko-pomorskie	13	1 289,1
pucki	pomorskie	14	1 263,5
Poznań	wielkopolskie	15	1 175,6
gryficki	zachodniopomorskie	16	1 170,9
ślawieński	zachodniopomorskie	17	1 072,8
koszaliński	zachodniopomorskie	18	1 025,8
ślupski	pomorskie	19	903,1
Łódź	łódzkie	20	804,6
Szczecin	zachodniopomorskie	21	793,7
nowotarski	małopolskie	22	774,4
Sopot	pomorskie	23	686,4
buski	świętokrzyskie	24	647,1
mrągowski	warmińsko-mazurskie	25	628,3
leski	podkarpackie	26	617,9
puławski	lubelskie	27	607,6
Katowice	śląskie	28	570,0
inowrocławski	kujawsko-pomorskie	29	563,2
nowodworski	pomorskie	30	532,8
łęborski	pomorskie	31	521,5
krośnieński	podkarpackie	32	495,0
Toruń	kujawsko-pomorskie	33	407,5
bielski	śląskie	34	401,3
lubański	dolnośląskie	35	390,6
Białystok	podlaskie	36	328,1
legionowski	mazowieckie	37	327,8
Lublin	lubelskie	38	326,4

Notatkę opracował Wydział Statystyki Turystyki i Sportu w Departamencie Badań Społecznych i Warunków Życia GUS (tel. 22 6083702, 22 4493031)