

# Wykorzystanie turystycznych obiektów noclegowych w 2019 roku

6.04.2020 r.

Dotyczy turystycznych obiektów noclegowych posiadających 10 lub więcej miejsc noclegowych



Wzrost liczby korzystających z turystycznych obiektów noclegowych w porównaniu z 2018 r.

W 2019 r. z turystycznych obiektów noclegowych skorzystało 35,7 mln turystów, którym udzielono 93,3 mln noclegów. W porównaniu z 2018 r. było to więcej odpowiednio o 5,2% i 5,0%. Stopień wykorzystania miejsc noclegowych we wszystkich turystycznych obiektach noclegowych w 2019 r. wyniósł 40,6% i w porównaniu z rokiem poprzednim był wyższy o 0,5 p.proc.

## Baza noclegowa

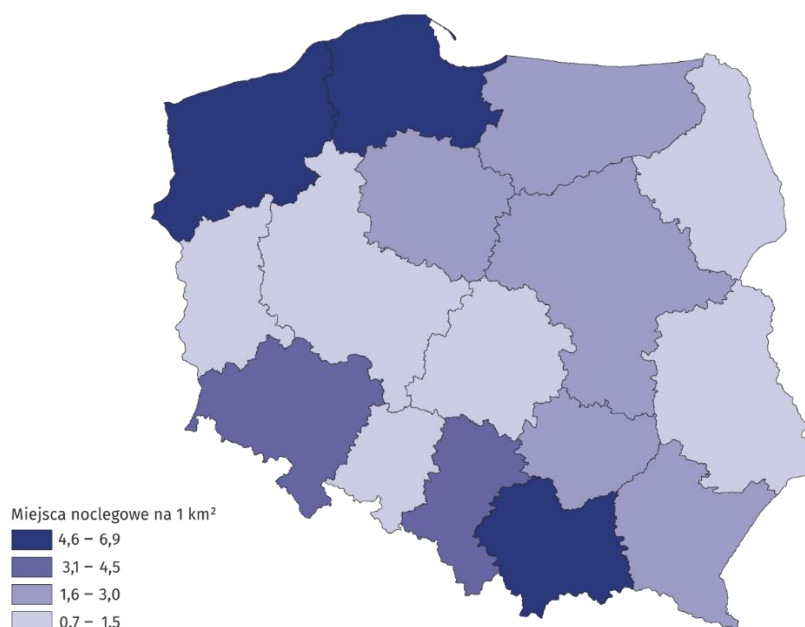
Według stanu w dniu 31 lipca 2019 r. w Polsce prowadziło działalność 11 251 turystycznych obiektów noclegowych, w tym 4 229 obiektów hotelowych<sup>1</sup> i 7 022 pozostałe objekty<sup>2</sup>.

Wśród obiektów hotelowych najliczniejszą grupę, podobnie jak w latach poprzednich, stanowiły hotele – 2 635 (o 43 więcej niż w 2018 r.) oraz inne objekty hotelowe, do których zaliczają się hotele, motele, pensjonaty, którym nie została nadana żadna kategoria oraz objekty świadczące usługi hotelowe<sup>3</sup> – m.in. domy gościnne i zajazdy. W końcu lipca 2019 było 1 064 takich obiektów, tj. o 0,7% więcej niż w 2018 r.

Wśród pozostałych obiektów najliczniej reprezentowane były pokoje gościnne i kwatery prywatne – 2 418 obiektów (tj. o 5,5% więcej niż rok wcześniej) oraz ośrodki wczasowe – 1 095 obiektów – które w 2019 r. odnotowały niewielki spadek w stosunku do roku poprzedniego (o 1,3%).

## Mapa 1. Wskaźnik gęstości bazy noclegowej w 2019 r.

Stan w dniu 31 VII



<sup>1</sup> Hotele, motele, pensjonaty i inne objekty hotelowe.

<sup>2</sup> Domy wycieczkowe, schroniska, schroniska młodzieżowe, szkolne schroniska młodzieżowe, ośrodki wczasowe, ośrodki kolonijne, ośrodki szkoleniowo-wypoczynkowe, domy pracy twórczej, zespoły domków turystycznych, kempingi, pola biwakowe, hostele, zakłady uzdrowiskowe, pokoje gościnne (kwatery prywatne), kwatery agroturystyczne, pozostałe turystyczne objekty noclegowe.

<sup>3</sup> Usługi hotelowe obejmują m.in. codzienne śłanie łóżek, sprzątnięcie pokoi i mycie urządzeń sanitarnych.

W lipcu 2019 r. w Polsce funkcjonowało 11,3 tys. turystycznych obiektów noclegowych

W 2019 r. obiekty noclegowe dysponowały 825,5 tys. miejsc, z tego 70% było dostępnych dla turystów przez cały rok. W odniesieniu do roku poprzedniego liczba miejsc noclegowych zwiększyła się o 26,8 tys. (tj. o 3,4%). Wskaźnik gęstości bazy noclegowej mierzony liczbą miejsc noclegowych na 1 km<sup>2</sup> powierzchni był podobny jak przed rokiem i wyniósł 2,6.

Średnio jeden turystyczny obiekt noclegowy liczył 73 miejsca noclegowe (przed rokiem 72). Podobnie jak w 2018 r. najwięcej miejsc oferowały hotele (286,2 tys.) oraz ośrodki wczasowe (125,3 tys.).

Największe zasoby bazy noclegowej posiadają województwa zachodniopomorskie, pomorskie i małopolskie, które w 2019 r. oferowały turystom odpowiednio 145,4 tys., 119,5 tys. i 104,9 tys. miejsc noclegowych, przy czym w województwie małopolskim zdecydowana większość (ponad 90%) to miejsca całoroczne, a w dwóch pozostałych przeważają miejsca sezonowe.

### Turyści w bazie noclegowej

W 2019 roku w turystycznych obiektach noclegowych zatrzymało się 35,7 mln turystów i było to o 1,8 mln więcej (5,2%) niż w roku poprzednim.

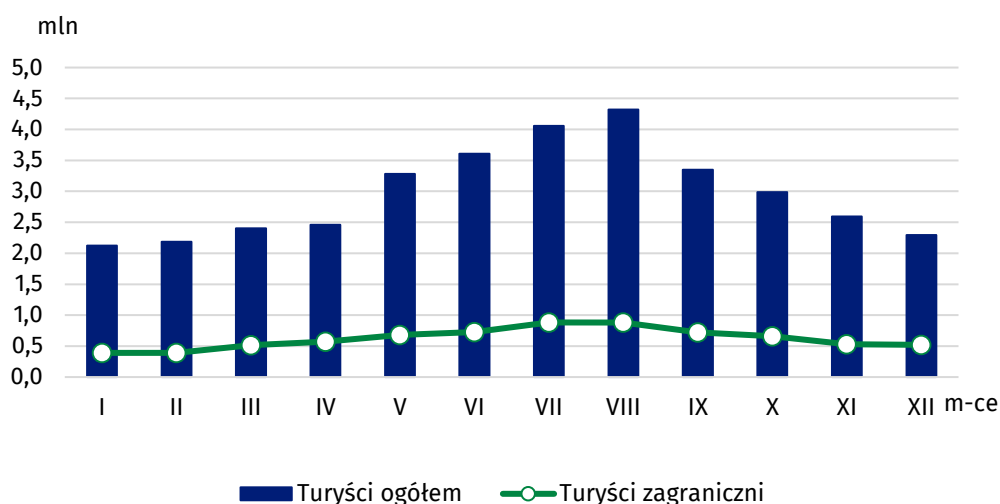
W obiektach hotelowych nocowało ponad 27 mln osób, w tym najwięcej (23,5 mln) zatrzymało się w hotelach (przed rokiem 22,1 mln). W pozostałych turystycznych obiektach nocowało 8,4 mln turystów, przy czym najwięcej osób skorzystało z obiektów typowo wakacyjnych, takich jak ośrodki wczasowe – prawie 2 mln turystów. Dużym zainteresowaniem cieszyły się także ośrodki szkoleniowo-wypoczynkowe oraz pokoje gościnne, w których nocowało po ponad 1 mln turystów. W zakładach uzdrowiskowych przebywało niemal 900 tys. osób.

Największa liczba turystów przebywała w obiektach noclegowych zlokalizowanych na terenie województw małopolskiego i mazowieckiego (po ponad 5,5 mln) oraz dolnośląskiego (niemal 4 mln). W porównaniu z 2018 r. wzrost liczby turystów odnotowano we wszystkich województwach; najbardziej wzrosła liczba turystów w województwach dolnośląskim, małopolskim i podlaskim (po ok. 8%).

Wśród osób przebywających w turystycznych obiektach noclegowych w 2019 r. turyści zagraniczni stanowili podobnie jak rok wcześniej 21% i było ich 7,5 mln. Największa liczba turystów zagranicznych zatrzymała się w województwach małopolskim i mazowieckim (po ponad 1,5 mln) stanowiąc jednocześnie prawie 1/3 ogółu turystów odwiedzających te województwa. W ogólnej liczbie turystów zagranicznych korzystających z bazy noclegowej przeważali turyści z Niemiec (1,9 mln), Wielkiej Brytanii (605 tys.), Ukrainy (556 tys.) oraz Stanów Zjednoczonych (374 tys.). Spośród pozostałych krajów najwięcej turystów przyjechało z Rosji (290 tys.), Włoch (264 tys.), Izraela (256 tys.) i Francji (232 tys.).

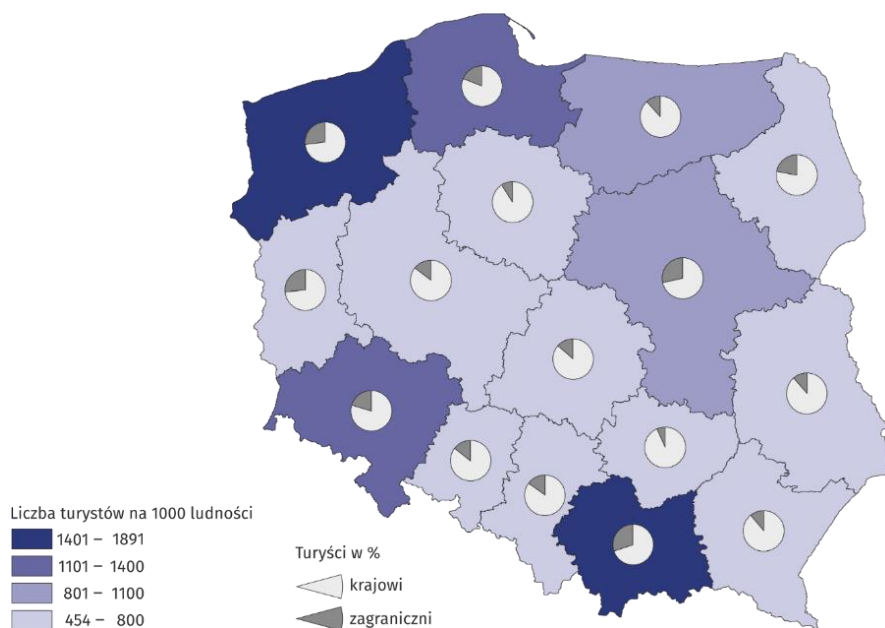
W Polsce najwięcej turystów korzysta z obiektów noclegowych w miesiącach letnich – prawie 1/4, przy czym największą sezonowość ruchu turystycznego obserwuje się w województwach nadmorskich (pomorskim i zachodniopomorskim) – liczba turystów korzystających z noclegów w tych województwach w tzw. wysokim sezonie (lipiec, sierpień) jest prawie 4-krotnie wyższa niż w miesiącach o najniższym stopniu wykorzystania.

**Wykres 1. Turyści w turystycznych obiektach noclegowych w 2019 r.**



W 2019 r. prawie 2/3 turystów korzystających z bazy noclegowej zatrzymało się w hotelach

**Mapa 2. Wskaźnik intensywności ruchu turystycznego według województw w 2019 r.**



### Udzielone noclegi

W turystycznych obiektach noclegowych w 2019 r. udzielono 93,3 mln noclegów (o 5,0% więcej niż w 2018 r.), w tym turystom zagranicznym – 18,7 mln (o 5,3% więcej niż w roku poprzednim). Najwięcej noclegów udzielono turystom przebywającym w hotelach (48%), ośrodkach wczasowych i zakładach uzdrowiskowych (po ok. 11%).

Podobnie jak w latach poprzednich, także i w 2019 r. najwięcej noclegów udzielono w województwach: zachodniopomorskim (16,1 mln) oraz małopolskim (14,9 mln). Na te dwa województwa przypadła 1/3 noclegów udzielonych w Polsce.

Noclegi udzielone w sezonie letnim (lipiec i sierpień) 2019 r. stanowiły 28,6% wszystkich noclegów udzielonych w 2019 r. i było to o 0,9 p. proc. mniej niż w roku poprzednim.

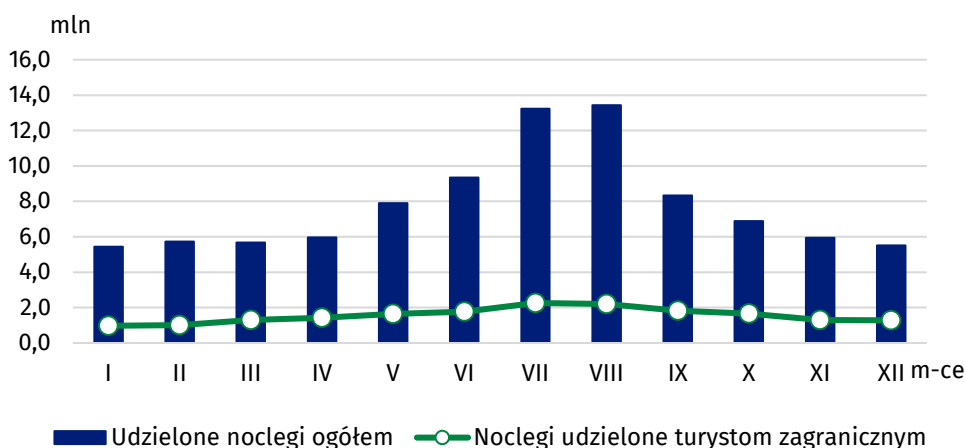
Noclegi udzielone turystom zagranicznym w 2019 r. we wszystkich turystycznych obiektach noclegowych stanowiły, podobnie jak rok wcześniej, 20,0% ogółu udzielonych noclegów.

Turyści zagraniczni jako miejsce swojego zakwaterowania najczęściej wybierali hotele, w których udzielono im 13,2 mln noclegów (o 5,0% więcej niż 2018 r.).

Średni czas pobytu turystów krajowych i zagranicznych w turystycznych obiektach noclegowych był w 2019 r. podobny. Turyści krajowi korzystali przeciętnie z 2,6 noclegów, podczas gdy zagraniczni – z 2,5. W 2019 r. najdłużej przebywali turyści w województwie zachodniopomorskim (5 noclegów), a najkrócej w województwach mazowieckim i wielkopolskim (niepełna 2 noclegi).

W 2019 r. turystom zagranicznym udzielono turystom zagranicznym udzielono 18,7 mln noclegów

**Wykres 2. Noclegi udzielone w turystycznych obiektach noclegowych w 2019 r.**

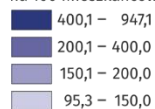


**Tablica 1. Wykorzystanie turystycznych obiektów noclegowych według rodzajów obiektów w 2019 r.**

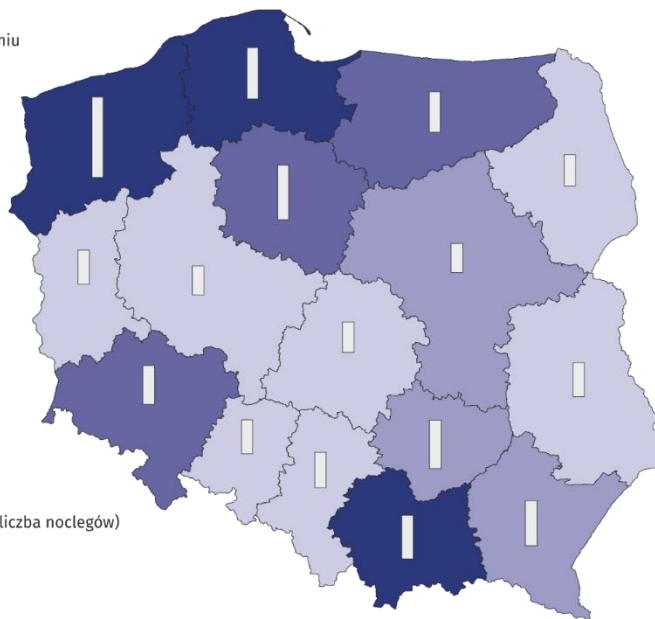
RODZAJE OBIEKTÓW	Turyści korzystający z noclegów		Udzielone noclegi		Stopień wykorzystania miejsc noclegowych (w %)
	ogółem	w tym turyści zagraniczni	ogółem	w tym turystom zagranicznym	
	w tysiącach				
<b>OGÓŁEM</b>	<b>35 668,1</b>	<b>7 470,5</b>	<b>93 342,7</b>	<b>18 683,6</b>	<b>40,6</b>
Obiekty hotelowe	27 222,9	6 582,5	53 717,1	15 089,7	41,7
hotele	23 511,6	6 014,1	44 848,2	13 203,2	44,1
motele	225,3	31,9	357,2	39,7	25,4
pensjonaty	641,0	59,0	1 711,3	156,6	30,9
inne obiekty hotelowe	2 845,0	477,6	6 800,5	1 690,1	33,5
Pozostałe obiekty	8 445,2	888,1	39 625,6	3 593,9	39,1
domy wycieczkowe	95,6	5,2	283,5	20,4	29,1
schroniska	193,6	5,4	296,3	7,4	29,4
schroniska młodzieżowe	81,1	13,5	194,2	45,1	31,0
szkolne schroniska młodzieżowe	310,8	34,8	851,5	136,8	19,3
ośrodki wczasowe	1 898,2	105,5	10 336,2	6 015,5	41,1
ośrodki kolonijne	140,0	0,8	879,9	8,6	49,3
ośrodki szkoleniowo-wypoczynkowe	1 095,5	36,7	3 847,1	164,5	32,5
domy pracy twórczej	42,3	2,1	141,3	7,6	26,8
zespoły domków turystycznych	388,3	19,9	1 488,1	75,3	30,3
kempingi	313,0	115,0	955,1	305,0	27,3
pola biwakowe	102,7	14,0	325,5	37,8	17,3
hostele	804,7	266,5	1 795,4	675,4	46,9
zakłady uzdrowiskowe	874,3	49,1	11 102,4	425,1	79,6
pokoje gościnne	1 012,6	103,1	3 537,3	390,8	26,8
kwatery agroturystyczne	156,6	8,7	571,0	48,3	15,7
pozostałe niesklasyfikowane	935,9	107,7	3 020,9	644,5	30,0

**Mapa 3. Noclegi udzielone turystom w przeliczeniu na 100 mieszkańców i średnia długość pobytu turystów według województw w 2019 r.**

Udzielone noclegi w przeliczeniu na 100 mieszkańców



Średni czas pobytu turystów (liczba noclegów)



**Tablica 2. Wykorzystanie turystycznych obiektów noclegowych według województw 2019 r.**

WOJEWÓDZTWA	Turyści korzystający z noclegów		Udzielone noclegi		Stopień wykorzystania miejsc noclegowych (w %)
	ogółem	w tym turyści zagraniczni	ogółem	w tym turystom zagranicznym	
	w tysiącach				
<b>POLSKA</b>	<b>35 668,1</b>	<b>7 470,5</b>	<b>93 342,7</b>	<b>18 683,6</b>	<b>40,6</b>
Dolnośląskie	3 932,3	796,1	9 617,9	1 640,5	39,4
Kujawsko-pomorskie	1 358,7	121,3	4 570,1	306,0	45,7
Lubelskie	1 146,1	129,9	2 381,0	220,6	31,8
Lubuskie	720,8	190,3	1 480,0	322,6	29,7
Łódzkie	1 423,6	192,9	2 726,7	508,0	35,1
Małopolskie	5 597,5	1 684,2	14 855,5	4 105,1	43,0
Mazowieckie	5 536,2	1 570,6	9 709,9	3 133,0	44,0
Opolskie	447,0	65,2	938,2	128,5	32,5
Podkarpackie	1 297,0	144,1	3 602,1	279,1	34,8
Podlaskie	688,5	151,8	1 315,5	207,1	30,6
Pomorskie	3 238,7	615,7	10 333,3	1 659,8	43,1
Śląskie	2 903,2	430,7	6 520,3	966,1	38,0
Świętokrzyskie	656,3	43,1	1 940,1	121,2	33,7
Warmińsko-mazurskie	1 377,5	164,7	3 379,5	395,4	31,8
Wielkopolskie	2 133,2	307,0	3 887,8	651,2	31,0
Zachodniopomorskie	3 211,5	862,9	16 084,7	4 039,7	51,5

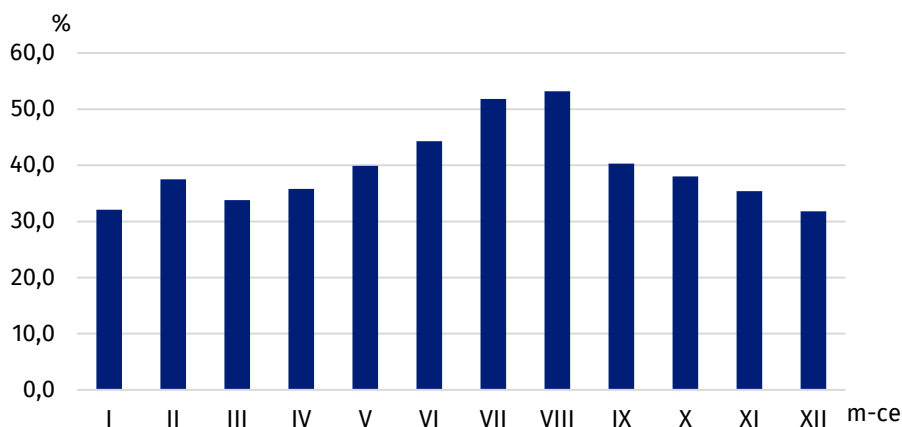
W 2019 r. najwięcej noclegów udzielono w województwach: zachodniopomorskim (16,1 mln) oraz małopolskim (14,9 mln)

### Stopień wykorzystania miejsc noclegowych

W 2019 r. stopień wykorzystania miejsc noclegowych w turystycznych obiektach noclegowych wyniósł 40,6% (w 2018 r. – 40,1%). Najwyższy wskaźnik odnotowano w miesiącach letnich: w lipcu – 51,8% i w sierpniu – 53,2%. Podobnie jak w roku poprzednim w największym stopniu wykorzystane były miejsca noclegowe w zakładach uzdrowiskowych (79,6%), ośrodkach kolonijnych (49,3%), hostelach (46,9%) oraz hotelach (44,1%). Wśród województw najwyższy stopień wykorzystania miejsc noclegowych odnotowano w województwach: zachodniopomorskim (51,5%), kujawsko-pomorskim (45,7%) i mazowieckim (44,0%), zaś najniższy w województwach: lubuskim oraz podlaskim (ok. 30%).

Najwyższy stopień wykorzystania miejsc noclegowych odnotowano w zakładach uzdrowiskowych – 79,6%

Wykres 3. Stopień wykorzystania miejsc noclegowych w 2019 r.



Opracowanie merytoryczne:  
**Urząd Statystyczny w Rzeszowie**  
**Dyrektor Marek Cierpiat-Wolan**  
Tel: 17 853 52 10

Rozpowszechnianie:  
**Rzecznik Prasowy Prezesa GUS**  
**Karolina Banaszek**  
Tel: 695 255 011

#### **Wydział Współpracy z Mediami**

Tel: 22 608 34 91, 22 608 38 04

e-mail: [obslugaprasowa@stat.gov.pl](mailto:obslugaprasowa@stat.gov.pl)



[www.stat.gov.pl](http://www.stat.gov.pl)



@GUS\_STAT



@GlownyUrzadStatystyczny

#### **Powiązane opracowania**

[Turystyka w 2018 r.](#)

#### **Temat dostępny w bazach danych**

[Bank Danych Lokalnych](#)

#### **Ważniejsze pojęcia dostępne w słowniku**

[Turysta](#)

[Turystyczny obiekt noclegowy](#)

[Miejsca noclegowe w turystycznych obiektach noclegowych](#)

[Turyści zagraniczni w turystycznych obiektach noclegowych](#)

[Noclegi udzielone w turystycznych obiektach noclegowych](#)

[Długość pobytu](#)

[Stopień wykorzystania miejsc noclegowych w turystycznych obiektach noclegowych](#)